

# **Závazné pokyny NZIS**

---



## **Národní onkologický registr**

**010\_20140101**

**Pokyny k obsahu datové struktury**

Tyto závazné pokyny vydal Ústav zdravotnických informací a statistiky ČR na základě pověření MZ dle § 70 odst. 3 zákona č. 372/2011 Sb., o zdravotních službách, ve znění pozdějších předpisů.

Palackého nám. 4, P.O.BOX 60, 128 01 Praha 2  
telefon: 224 972 712, fax: 224 915 982, e-mail: [uzis@uzis.cz](mailto:uzis@uzis.cz)

© ÚZIS ČR  
verze 010\_20140101

## Obsah

1. Úvod.....	4
2. Platná legislativa pro NOR .....	4
2.1 Používané klasifikace .....	5
3. Která onemocnění podléhají onkologickému hlášení .....	6
4. Kdo má povinnost hlásit .....	7
5. Jakým způsobem se hlásí zhoubný novotvar .....	7
5.1 Hlášení.....	7
5.2 Poskytovatel zdravotních služeb, který diagnostikoval zhoubný novotvar .....	8
5.3 Poskytovatel zdravotních služeb zodpovědný za léčbu .....	8
5.4 Formy zápisu .....	8
6. Popis obsahu jednotlivých sledovaných údajů .....	9
6.1 I. část Hlášení .....	9
6.2 II. část Hlášení .....	22
7. Kontrolní hlášení .....	28
Příloha č. 1: Číselník onkologických diagnóz podléhajících hlášení (MKN-10).....	29
Příloha č. 2: Postup při vyplňování DCO (Death Certificate Only).....	44
Příloha č. 3: Hlášení novotvarů zjištěných při pitvě .....	47

## 1. Úvod

Účelem Národního onkologického registru (dále jen NOR) je registrace onkologických onemocnění a periodické sledování jejich dalšího vývoje, tj. shromažďování dat, jejich verifikace, ukládání, ochrana a zpracování. NOR poskytuje souhrnné údaje pro statistické přehledy jak na národní, tak i mezinárodní úrovni, dále pro epidemiologické studie a zdravotnický výzkum.

Od 1. ledna 2006 nastaly v organizaci sběru dat do Národního onkologického registru (NOR) významné změny. Změnil se obsah datové struktury pro NOR, včetně podkladu pro sběr a pořizování dat, kterým je nově upravené hlášení „Incidence a léčba zhoubného novotvaru“.

V roce 2013 byl zahájen projekt „Vytvoření a implementace základu jednotné technologické platformy včetně identity managementu, platformy pro vytěžování dat a napojení na základní registry veřejné správy“ v jehož rámci dochází k přechodu registrů NZIS včetně NOR na nové jednotné technologické prostředí („Jednotnou technologickou platformu“). Toto prostředí počítá s možností přímého elektronického hlášení do registru. Výsledkem tohoto projektu bude přechod NOR na novou technologii na začátku roku 2014.

Protože však současný stav vybavenosti nemocničních, klinických nebo ambulantních informačních systémů poskytovatelů zdravotních služeb neumožňuje plošně přejít na elektronickou formu sběru hlášení novotvaru přímo do centrální databáze (jak je stanoveno vyhláškou č. 116/2012 Sb., o předávání údajů do Národního zdravotnického informačního systému), je (do odvolání ÚZIS ČR, správcem NZIS) povolena výjimka, umožňující poskytovatelům zdravotních služeb (majících povinnost vyplnit některou část hlášení zhoubného novotvaru nebo kontrolní hlášení zhoubného novotvaru), předat údaje v listinné podobě. Údaje v listinné podobě se předávají na vybrané, spádově příslušné poskytovatele zdravotních služeb (územní pracoviště NOR na úrovni okresů), která ve spolupráci se správcem a zpracovatelem Národního onkologického registru zajistí vložení údajů do centrální databáze prostřednictvím webové aplikace.

Vkládat data do registru mohou pouze osoby, které od správce a zpracovatele obdržely písemný souhlas a osobní přístupová práva k datům vloženým za jejich spádovou oblast nebo poskytovatele zdravotních služeb.

Tyto Závazné pokyny NZIS k Národnímu onkologickému registru (verze 010-20140101) nabývají platnosti dnem 1. 1. 2014.

## 2. Platná legislativa pro NOR

- ***Zákon č. 372/2011 Sb., o zdravotních službách a podmínkách jejich poskytování (zákon o zdravotních službách).***
- ***Vyhláška č. 116/2012 Sb., o předávání údajů do Národního zdravotnického informačního systému.***
- ***Zákon č. 101/2000 Sb., o ochraně osobních údajů a o změně některých zákonů, ve znění pozdějších předpisů,***

- **Výnos č. 3/1989 Věstníku MZ, o dispenzární péči o nemocné s přednádorovými stavy a novotvary a o povinném hlášení novotvarů (registrováno v částce 19/1988 Sb.).**
- **NOR byl vyhlášen ve Věstníku MZ, částka 14, Ročník 2001**
- **Závazné pokyny NZIS - Pokyny k obsahu datové struktury**
- **Datový standard MZ**

## 2.1 Používané klasifikace

Při vyplňování Hlášení a Kontrolního hlášení (KH) je nutno vycházet z klasifikací platných v České republice:

- **Mezinárodní statistická klasifikace nemocí a přidružených zdravotních problémů - desátá revize - zkráceně označovaná jako MKN-10, aktualizovaná verze platná od 1. 1. 2013**

Předpis č. 426/2012 Sb. - Sdělení Českého statistického úřadu o aktualizaci Mezinárodní statistické klasifikace nemocí a přidružených zdravotních problémů (MKN-10)).

**Aktuální verze MKN-10 je k dispozici na adrese <http://www.uzis.cz>). Při citaci klasifikace v níže uváděných vysvětlivkách se uvádí jen „MKN-10“.**

- **Mezinárodní klasifikace nemocí pro onkologii - 3. vydání, zkráceně označovaná jako MKN-O-3, vydal ÚZIS ČR v roce 2004. MKN-O-3 je v ČR zavedena od 1. 1. 2005 (sdělení ČSÚ č. 49 ze dne 17. 1. 2005, částka 11/2005 Sb.)**

MKN-O-3 představuje dvojí klasifikaci s kódovacími systémy jednak pro topografii, jednak pro morfologii. Topografický kód popisuje místo původu nádoru a používá stejné třímístné a čtyřmístné kategorie (kódy). To umožňuje vyšší specifitu pro kódování nemaligních nádorů, než je možné v MKN-10. Morfologický kód popisuje buněčný typ tvořící nádor a biologickou aktivitu nádoru (popisuje charakteristiky nádoru jako takového).

*Elektronická verze této publikace je k dispozici na internetové adrese <http://www.uzis.cz>.*

- **TNM klasifikace zhoubných novotvarů - 7. vydání 2009, česká verze 2011 vydal ÚZIS ČR, v roce 2011. Sedmé vydání TNM klasifikace je v ČR zavedeno od 1. 1. 2011 (sdělení ČSÚ č. 324/2010 ze dne 29. 11. 2010, částka 118/2010 Sb.)**

TNM je systém pro popis anatomického rozsahu nemocí založený na určení tří složek: T - rozsah primárního nádoru, N - nepřítomnost či přítomnost a rozsah metastáz v regionálních mízních uzlinách, M - nepřítomnost či přítomnost vzdálených metastáz.

*Elektronická verze této publikace je k dispozici na internetové adrese <http://www.uzis.cz>.*

### 3. Která onemocnění podléhají onkologickému hlášení

Onkologickému hlášení podléhají onemocnění uvedená v následující tabulce. Jedná se o skupiny diagnóz II. kapitoly Mezinárodní statistické klasifikace nemocí a přidružených zdravotních problémů - desáté revize (MKN-10). V závorce jsou uvedeny také kódy podle předchozí deváté revize (MKN-9):

Onemocnění ze skupiny diagnóz:	Kód dle MKN-10	Kód dle MKN-9
a) zhoubné novotvary	C00 - C97	(140-208)
b) novotvary in situ	D00 - D09	(230-234)
c) novotvary nejistého nebo neznámého chování	D37 - D48	(235-239)
d) Některé nemoci postihující lymforetikulární tkáň a retikulohistiocytární systém	D 76.0	
e) nezhoubné/ benigní novotvary – dle TNM 7 (jen přípustné kombinace k morfologiím 8683/0, 8936/0, dříve považovaným za benigní)	D10.5- D13.3, D13.5- D13.6, D13.9- D15.9, D20.0- D21.9, D28.2- D28.7, D29.1- D29.2, D30.0- D30.4, D30.9, D32.0- D35.9, D36.7	

Přehled diagnóz ze skupin a), b), c) a d) podléhajících onkologickému hlášení je uveden v příloze č. 1.

Onemocnění podléhající onkologickému hlášení jsou dále souhrnně označována jako zhoubné novotvary (zhoubné nádory) - zkratkou ZN.

Hlásí se i případy histologicky nebo cytologicky neověřené, zjištěné pouze klinickým vyšetřením, eventuálně zobrazovacími vyšetřovacími metodami.

Rovněž tak se hlásí případy nádorového onemocnění zjištěné při úmrtí nemocného, kdy údaj o nádoru není ve zdravotnické dokumentaci a diagnóza ZN je uvedena až na formuláři „List o prohlídce zemřelého“.

(Jedná se o tzv. případy DCO = death certificate only.)

Hlásí se také případy ZN zjištěné až při provedení pitvy.

Hlásí se onemocnění zjištěná u osob se státním občanstvím ČR a u cizinců s povolením k trvalému nebo dlouhodobému (vízum nad 90 dní) pobytu v ČR.

## 4. Kdo má povinnost hlásit

Je to každý **poskytovatel zdravotních služeb**, který **stanovil diagnózu** (1. část (modrá) formuláře „Incidence a léčba zhoubného novotvaru“), a každý poskytovatel zdravotních služeb, který **odpovídá za léčení** (2. část (žlutá) formuláře „Incidence a léčba zhoubného novotvaru“) a **dispenzarizaci** (Kontrolní hlášení novotvaru) onemocnění ze skupiny diagnóz zhoubné novotvary (jsou to kódy uvedené v tabulce ve 3. kapitole z Mezinárodní statistické klasifikace nemocí a přidružených zdravotních problémů, ve znění 10. decenální revize - dále jen MKN-10).

Hlášení „Incidence a léčba zhoubného novotvaru“ je třeba vyplnit a předat (z osobních údajů pacienta se přenáší pouze rodné číslo) [na příslušné územní \(okresní\) pracoviště NOR](#) ve dvou termínech od data stanovení diagnózy: do jednoho měsíce (1. část formuláře „Incidence a léčba zhoubného novotvaru“), respektive do osmi měsíců (2. část formuláře „Incidence a léčba zhoubného novotvaru“).

## 5. Jakým způsobem se hlásí zhoubný novotvar

### 5.1 Hlášení

Hlášení se podává na formuláři „**Incidence a léčba zhoubného novotvaru**“ (dále jen **Hlášení**). Vyplněné Hlášení (verze 2014/06) je součástí zdravotnické dokumentace poskytovatele zdravotních služeb, kterému je uložena povinnost jej vyplnit a je podkladem pro pracoviště NOR pro zavedení definovaného seznamu položek do centrální databáze NOR.

Hlášení je dostupné jako volně prodejný tiskopis v průpisové formě ve složce tři nebo dvou listů. Vzor Hlášení je k dispozici v elektronické podobě na adrese <http://www.uzis.cz/registry/narodni-zdravotni-registry/narodni-onkologicky-registr>. Formulář hlášení je možné vytisknout také jako výstup z některých klinických informačních systémů, které šablonu splňující povinný obsah Hlášení obsahují (o této možnosti je hlásící lékař povinen se informovat u dodavatele klinického informačního systému).

Lékař, kterému je legislativně uložena povinnost oznámit diagnostikovaný nebo léčený zhoubný novotvar vyplňuje **silně orámovanou část** tiskopisu. Kódy vně rámečku doplní pracoviště NOR, které vkládá data do centrální databáze NOR.

Údaje je třeba vyplnit strojem nebo čitelně rukou hůlkovým písmem, případně vytisknout z informačního systému za použití počítače.

Poskytovatel zdravotních služeb vyplní Hlášení dle těchto pokynů. Není-li však Hlášení vyplněno úplně nebo správně, je hlásící poskytovatel zdravotních služeb povinen neprodleně zajistit doplnění nebo opravu údajů na Hlášení, nebo pracovišti NOR pověřenému vkládáním dat do registru poskytnout všechny informace, které mu doplnění nebo opravu Hlášení umožní.

## 5.2 Poskytovatel zdravotních služeb, který diagnostikoval zhoubný novotvar

Vyplní trojmo 1. část Hlášení. Do jednoho měsíce od data stanovení diagnózy odešle originál na adresu územní pracoviště Národního onkologického registru podle místa trvalého bydliště pacienta, u něhož byl nádor zjištěn a jednu kopii na adresu zdravotnického pracoviště zodpovědného za léčbu. Druhá kopie zůstane na pracovišti, které diagnostikovalo novotvar, jako součást zdravotnické dokumentace.

Pokud byl zhoubný novotvar diagnostikován na základě provedené operace, byl zjištěn na základě pitvy nebo je hlášen na základě diagnózy uvedené na Listu o prohlídce zemřelého (DCO) vyplní pracoviště, které diagnostikovalo zhoubný novotvar i tomu odpovídající položky ve druhé části Hlášení.

## 5.3 Poskytovatel zdravotních služeb zodpovědný za léčbu

Vyplní dvojmo 2. část Hlášení. Do osmi měsíců od data stanovení diagnózy (tj. 7 měsíců od vyplnění 1. části Hlášení diagnostikujícím pracovištěm) odešle originál na adresu územního pracoviště Národního onkologického registru podle místa trvalého bydliště pacienta a kopie zůstane na hlásícím pracovišti jako součást zdravotnické dokumentace.

Toto pracoviště zodpovědné za léčbu může, v případě potřeby, změnit (kromě rodného čísla pacienta a pracoviště, které diagnostikovalo zhoubný novotvar), i údaje již dříve vyplněné pracovištěm, které diagnostikovalo zhoubný novotvar v 1. části Hlášení.

## 5.4 Formy zápisu

Při vyplňování tiskopisu **se kombinují tři různé formy zápisu**. Proto je třeba vyplnění věnovat pozornost.

**1. způsob** - umožňuje výběr a zápis jen jedné položky

**Příklad:** 1  zaměstnanec

U těchto údajů, se do obdélníčku  u **jednoho** vybraného kódu vepíše křížek.

**2. způsob** - umožňuje výběr a zápis více položek

**Příklad:** 01  chirurgická

U položek, které mají dvou- nebo víceciferný kód (01, 02, 04, 08, atd.) a text psaný kurzívou, je možno křížkem v obdélníčku  označit **všechny** v úvahu přicházející možnosti.



U těchto položek pracoviště NOR zaškrtnuté kódy sčítá a jejich součet zapíše do pole mimo silně orámovanou část

**3. způsob** - výběr kódů není na tiskopise předem připraven

**Příklad:** rodné číslo, datum, diagnóza, klasifikace

Ve všech těchto příkladech se do předtištěných rubrik zapisují písmena nebo čísla z předepsaných klasifikací nebo číselníků (diagnóza, morfologie) nebo textové řetězce (název diagnózy, název poskytovatele zdravotních služeb a oddělení, kde byla provedena léčba).

## 6. Popis obsahu jednotlivých sledovaných údajů

### 6.1 I. část Hlášení

Tuto **modře podbarvenou** část vyplňuje poskytovatel zdravotních služeb, který novotvar diagnostikoval. Kromě razítka na Hlášení uvede svoji identifikaci:

- IČ** - identifikační číslo právního subjektu jehož je součástí
- PČZ** - pořadové číslo zařízení v rámci právního subjektu poskytovatele
- PČDP** - pořadové číslo detašovaného pracoviště
- ODD** - dvoumístný kód oddělení

#### Rodné číslo

Rodné číslo je základním identifikačním znakem pacienta. Je třeba jej vyplnit přesně a úplně! Nezaměňovat s číslem pojištění!

U občanů České republiky se vyplňuje přesně podle občanského průkazu nebo podle jiného identifikačního dokladu. Na formuláři se zapíše i datum narození.

U osob narozených do 31. 12. 1953 je rodné číslo devítimístné, desáté místo se nevyplňuje - zůstává mezera. Osoby narozené od 1. 1. 1954 mají rodné číslo desetimístné.

Pozn.: Hlášení rodných čísel u cizinců:

Hlášení se podává u cizinců s povolením k trvalému nebo dlouhodobému (vízum nad 90 dní) pobytu! U cizinců s trvalým pobytem v České republice se vyplňuje přesně tak, jak je zapsáno v povolení k trvalému pobytu v České republice. Není-li možno rodné číslo u cizince s trvalým nebo dlouhodobým pobytem v ČR zjistit, vytvoří se výjimečně podle data narození: koncové dvojčíslí roku narození, měsíce narození - u žen s připočtením konstanty 50, dne narození, a za lomítkem se uvede 999 nebo 9999).

Pohlaví - vybere se kód (**M** nebo **Ž**) uvedený na formuláři.

#### Trvalé bydliště

Do registru se z údajů bydliště zavede pouze kód obce.

Vyplní se název obce (osady) a název okresu, do něhož obec (osada) trvalého bydliště přísluší.

**Číslo obce:**

Šestimístný číselný kód přidělený ČSÚ. Při vkládání dat do databázové aplikace se kód nabídne podle číselníku ČSÚ.

U cizinců, kteří mají v ČR trvalý pobyt nebo dlouhodobý pobyt (na víza nad 90 dní, na zvláštní víza, s přiznaným statutem uprchlíka, se statutem žadatele o azyl) se trvalé bydliště vyplňuje stejně jako u tuzemců.

U osob s českým občanstvím, které dlouhodobě (víceměsíčně nad 90 dní) pobývají mimo ČR se místo kódu obce uvede konstanta 999999.

U bezdomovců se místo kódu obce uvede konstanta 888888.

**Sociální postavení**

Označí se příslušná sociální skupina, aktuální v době zjištění onemocnění.

- 1 - zaměstnanec (osoba v pracovním poměru k určitému právnímu subjektu)
- 2 - samostatně pracující (na živnostenský list, povolání na IČ nebo jinou registraci)
- 3 - nepracující (dítě, žák, student, důchodce, v domácnosti, na mateřské dovolené)
- 4 - nezaměstnaný (občan, který ztratil zaměstnání, je registrován úřadem práce a má řádné bydliště)
- 5 - bezdomovec (bez zaměstnání a trvalého nebo přechodného bydliště)
- 9 - neznámo

**Stav (žijící)**

Z možností uvedených na formuláři se vybere kód vyjadřující rodinný stav pacienta v době zjištění onemocnění.

osoba žijící:

- 1 - v rodině (popř. ve společné domácnosti)
- 2 - osamoceně
- 9 - neznámo

**Země původu**

Slovně se uvede název státu (popř. světadílu), ze kterého se pacient přistěhoval. Pokud se nejedná o migrující osobu, napíše se ČR.

Poskytovatel zdravotních služeb nebo územní pracoviště NOR zavede do registru kód podle číselníku Geonom (klasifikace zemí - viz ČSÚ <http://www.czso.cz>).

**Zjištěno při**

Označí se jedna z uvedených možností.

Skríning se vyznačí pouze tehdy, jedná-li se o standardizovanou plošnou metodu (např. hemocult u kolorekta, mamografie u rizikových věkových skupin nebo skríning děložního čípku).

Preventivní prohlídkou se rozumí onemocnění zjištěné při standardní preventivní lékařské prohlídce prováděné praktickým lékařem (všeobecným nebo gynekologem)

nebo zjištěné u poskytovatelů lůžkové péče při vstupním vyšetření pacienta k hospitalizaci.

- 1 - skríníng
- 2 - preventivní prohlídka (kód se používá byl-li nádor zjištěn aktivní činností lékaře, bez výrazné symptomatologie ze strany nemocného)
- 3 - klinicky manifestní - nemocný má jasné příznaky vedoucí k nádorovému onemocnění
- 4 - pitva
- 5 - jiný způsob (zaškrtně se i v případě, že se jedná o DCO)
- 9 - neznámo, neudáno

### **Datum 1. návštěvy lékaře**

Uvede se den, měsíc a rok prvního kontaktu pacienta s lékařem, kdy nemocný vyhledá lékaře z důvodu příznaků následně zjištěného nádorového onemocnění (např.: 01072001, tj. ve tvaru den, měsíc, rok - DDMMRRRR).

Datum se nevyplňuje u případů zjištěných při pitvě a u případů zjištěných pouze při úmrtí - dle Listu o prohlídce zemřelého, DCO.

### **Datum stanovení diagnózy**

Datum stanovení diagnózy = datum stanovení histologie (výjimka CNS).

U případů histologicky neověřených je rozhodující datum poslední léčebné rozvahy.

U případů zjištěných pitvou (kód 64) a DCO (kód 99) se do této položky uvede datum úmrtí.

Uvede se den, měsíc a rok stanovení diagnózy (např.: 03072001, tj. ve tvaru den, měsíc, rok - DDMMRRRR).

### **Kouření**

Kouřením se rozumí konzumace tabákových výrobků. Uvádí se stav aktuální v době zjištění onemocnění.

- 1 - ano - pacient je kuřák
- 2 - ne - pacient nekouří, nikdy v životě nekouřil
- 3 - bývalý kuřák - v uplynulém roce či déle nekouřil, předtím byl kuřák
- 9 - neznámo

### **Lateralita (za diagnózu)**

Označí se příslušná položka. Lateralita se vyznačuje u párových orgánů při primárním nádoru.

V příloze č. 1 je uveden přehled diagnóz podléhajících onkologickému hlášení s označením těch diagnóz, u nichž se lateralita udává.

- 1 - vpravo
- 2 - vlevo
- 3 - oboustranně

- 4 - odpadá
- 9 - neznámo

Vysvětlivky pro kódování určitých případů:

- Kód 4 - odpadá - se uvede u nepárových orgánů,
- Kód 9 - neznámo - se uvede, není-li u párových orgánů laterality známa.

### **K diagnóze vedla tato vyšetření**

Položka vyjadřuje diagnostickou jistotu. Vyznačí se všechna vyšetření, která byla provedena pro stanovení diagnózy a její ověření.

Pro přesné stanovení rozsahu nádoru (TNM klasifikace a stadium) jsou pro jednotlivé diagnózy předepsána konkrétní vyšetření. Výčet předepsaných vyšetření pro danou diagnózu (lokalizaci) je uveden v publikaci TNM klasifikace zhoubných novotvarů. Největší váhu pro stanovení diagnózy má morfologické ověření (histologie a cytologie).

- 00 - *klinicky jasné (nemocný má klinicky manifestní příznaky, které vedou k nádorovému onemocnění)*
- 01 - *histologie*
- 02 - *operace (včetně diagnostické)*
- 04 - *cytologie (zahrnuje vyšetření buněk získaných z primárních či sekundárních lézí, včetně vyšetření tekutin získaných při punkcích, včetně vyšetření periferní krve a kostní dřeně)*
- 08 - *RTG, zobrazovací metody*
- 16 - *endoskopie*
- 32 - *laboratorní vyšetření (biochemické, imunologické, .....), markery*
- 64 - *pitva (nádor nebyl za života nemocného diagnostikován, zjištěn až pitvou)*
- 99 - *DCO (nepatří sem případy s diagnózou zjištěnou při pitvě)*

Vysvětlivky ke kódování vybraných případů:

- **Endoskopie + operace (jde-li o operaci provedenou touto technologií).**
- **Endoskopie + histologie (jde-li o diagnostiku).**
- **Operace + histologie (při klasicky prováděné operaci).**
- **Punkce kostní dřeně = cytologie, histologie.**
- **Kód 00 - kód se nekombinuje s žádným jiným kódem!**
- **Kód 64 - pitva - dg. stanovena na základě pitvy se užívá v případě, kdy nádor nebyl za života nemocného diagnostikován a byl zjištěn až pitvou. Kód se nekombinuje s žádným jiným kódem této položky.**
- **Kód 99 - DCO - „Death Certificate Only“ - diagnóza ZN stanovena pouze na základě Listu o prohlídce zemřelého, kód se nekombinuje s žádným jiným kódem.**

### **Diagnóza**

Diagnóza se vyplňuje slovně (česky nebo latinsky) v co nejpřesnější formě.

**Kód MKN-10** (Statistická značka diagnózy)

V kolonkách pro statistickou značku diagnózy se uvede alfanumerický kód podle MKN - 10. Kód se vyplňuje čtyřmístný. Pouze u položek, kde se číslice na čtvrtém místě neuvádí, se vyplní kód trojmístný. V tomto případě místo pro čtvrtý znak zůstane nevyplněno.

**Morfologie** (hist., cyt.)

Zaškrtně se políčko (hist., cyt.), na základě jakého vyšetření (histologie, cytologie) byl nádor ověřen.

Slovní popis nálezu, kód topografie a kód morfologie uvedené v tomto řádku se vztahují vždy k zaškrtnutému vyšetření vlevo.

**Speciální diagnostické kategorie**

V případě, že novotvar splňuje jednu z vyjmenovaných kategorií, zaškrtně se patřičné pole u položek „NET“ (neuroendokrinní tumor), „GIST“ (gastrointestinální stromální tumor) nebo „krvetvor. a imunit. org.“ (novotvar krvevorných a imunitních orgánů).

**Histologie**

Uvede se slovní vyjádření histologického nálezu a do kolonek na pravé straně řádku kódy klasifikace MKN-O-3 (topografie a morfologie), zjištěné histopatologickým vyšetřením.

**Kód klasifikace MKN-O-3** by měl být součástí každého histopatologického nálezu. Bývá uveden zpravidla na konci popisu. Není-li kód uveden, vyhledá se a doplní podle příručky Mezinárodní klasifikace nemocí pro onkologii, 3. vydání (MKN-O-3), český překlad: ÚZIS ČR, 2004.

Úplný kód klasifikace MKN-O-3, zjištěné histopatologickým vyšetřením (kód histopatologického nálezu) se skládá ze dvou částí: kódu topografie - T a kódu morfologie (histologie) - M.

Příklad úplného zápisu kódu zjištěného histopatologickým vyšetřením, které v patologii umožňuje používat topografický kód pro lokalizace primární i jiné včetně metastatických:

Topografie T 

C	5	0	•4
---	---	---	----

 Morfologie M 

8	5	0	0	3	2
---	---	---	---	---	---

V klasifikaci MKN-O-3 kombinace topografického kódu C50.4 s morfologickým kódem M-8500/32 znamená infiltrující duktální karcinom prsu, lokalizovaný v zevním horním kvadrantu, v klasifikaci MKN-10 odpovídá C50.4.

Topografie T 

C	4	2	•1
---	---	---	----

 Morfologie M 

9	8	0	1	3	9
---	---	---	---	---	---

V klasifikaci MKN-O-3 kombinace topografického kódu C42.1 s morfologickým kódem M-9801/39 znamená akutní leukémii, NS (nediferencovaná leukémie), diagnostikovanou vyšetřením kostní dřeně, v klasifikaci MKN-10 odpovídá C95.0.

Topografie T 

C	4	2	•0
---	---	---	----

 Morfologie M 

9	8	0	1	3	9
---	---	---	---	---	---

V klasifikaci MKN-O-3 kombinace topografického kódu C42.0 s morfologickým kódem M-9801/39 znamená akutní leukémii, NS (nediferencovaná leukémie), diagnostikovanou vyšetřením krve, v klasifikaci MKN-10 tedy odpovídá C95.0.

Topografie T 

C	1	6	•8
---	---	---	----

 Morfologie M 

9	6	7	3	3	
---	---	---	---	---	--

V klasifikaci MKN-O-3 kombinace topografického kódu C16.8 s morfologickým kódem M-9673/3 znamená lymfom plášťové zóny, s jistotou primárně vycházející ze žaludku (vzácný případ), nyní lokalizovaný na hranicích topografických oblastí vymezených v MKN-O-3 (přesahující léze). V klasifikaci MKN-10 nejčastěji odpovídá C83.0, C83.1, C83.9.

Topografie T 

C	1	6	•8
---	---	---	----

 Morfologie M 

9	6	7	3	9	
---	---	---	---	---	--

V klasifikaci MKN-O-3 kombinace topografického kódu C16.8 s morfologickým kódem M-9673/9 znamená lymfom plášťové zóny, lokalizovaný na hranicích topografických oblastí vymezených v MKN-O-3 (přesahující léze) při nejistotě, zda se jedná o primární nádor žaludku nebo o projev šíření z primárního ložiska v jiné lokalizaci (většinou z lymfatické uzliny). V klasifikaci MKN-10 nejčastěji odpovídá C83.0, C83.1, C83.9.

Topografie T 

C	1	6	•8
---	---	---	----

 Morfologie M 

9	6	7	3	6	
---	---	---	---	---	--

V klasifikaci MKN-O-3 kombinace topografického kódu C16.8 s morfologickým kódem M-9673/6 znamená lymfom plášťové zóny, lokalizovaný na hranicích topografických oblastí vymezených v MKN-O-3 (přesahující léze) při jistotě, že se o projev šíření z primárního ložiska v jiné lokalizaci (většinou z lymfatické uzliny). V klasifikaci MKN-10 nejčastěji odpovídá C83.0, C83.1, C83.9.

**Topografický kód** (označený na histopatologických nálezech jako T) udává v histopatologických nálezech nejen lokalizaci nádoru, ale i lokalizace ostatní, včetně metastatických. Je velmi podobný kódu diagnózy, v řadě případů má s kódem diagnózy shodnou podobu, není zde však kódem pro diagnózu! Není-li lokalizace primárního kódu známa, uvádíme pro potřeby NOR pro topografii kód C80.9. V některých případech se tedy mění topografický kód uvedený patologem.

Příklad: T-C50.4 - označuje horní zevní kvadrant prsu  
 T-C42.1 - označuje kostní dřev  
 T-C16.8 - pro morfologii 95903 a dg. C85.9 znamená, že maligní difúzní lymfom, NS se nachází na přední stěně žaludku, NS a je diagnostikován jako ne-Hodgkinův lymfom, jiných a neurčených tvarů, typ NS

**Morfologický kód** (označovaný jako M) je v úplné podobě šestimístný.

Případy histologicky neověřené se kódují číslicemi 3333/3. Poslední místo je prázdné.

**První čtyři číslice** (před lomítkem) **vyjadřují mikroskopickou charakteristiku nádoru.**

Příklad: U kódu M-8140/32 udávají číslice 8140, že se jedná o nádor vycházející (odvozený) ze žlázovitého epitelu.

**Číslice na pátém místě** (za lomítkem) **označuje kód biologického chování novotvaru.**

Mohou zde být uvedeny číslice:

- 1 - nádor nejistého biologického chování, nejisto, zda benigní či maligní
- 2 - novotvar in situ (intraepiteliální, neinfiltrující, neinvazivní)
- 3 - nádor maligní, primární lokalizace
- 6 - maligní, metastatický (kód lokalizace metastázy)
- 9 - maligní, kdy není jisté, zda v dané lokalizaci jde o nádor primární nebo metastatický (používá se výjimečně)

**Číslice na šestém místě** **udává stupeň histopatologické diferenciaci = grading.**

Pokud diagnóza udává dva různé stupně pro grading nebo diferenciaci, má se použít vyšší číslo kódu pro grading. (Podle toho bude „*středně diferencovaný dlaždicobuněčný karcinom se špatně diferencovanými okrsky*“ vyjádřen kódovým číslem „3“ pro grading.)

Stupeň diferenciaci může být popsán jako:

- 1 - dobře diferencovaný,
- 2 - středně (mírně) diferencovaný
- 3 - špatně (slabě, málo) diferencovaný
- 4 - nediferencovaný (anaplastický)
- 9 - se udává tehdy, není-li stupeň diferenciaci určen, není-li znám nebo je nepoužitelný

Od 1. 1. 2012 se zadává grading z důvodu jednoznačnosti použitého systému grading ve formátu 1/4, 2/4, 3/4, 4/4, 1/3, 2/3, 3/3, 1/2, 2/2. Na prvním místě je uveden stupeň=hodnota gradingu a za lomítkem se uvede kolika stupňový systém grading byl použit pro jeho určení.

Převodník (s výjimkou kostí a měkkých tkání)

Systém gradingu					
2 stupně		3 stupně		4 stupně (MKN-O-3)	
Označení	Kód	Označení	Kód	Označení	Kód
od r. 2012	do r. 2011	od r. 2012	do r. 2011	od r. 2012	do r. 2011
1 / 2 LG	2	1 / 3 LG	2	1 / 4 Dobře	1
				2 / 4 Střed	2
2 / 2 HG	4	2 / 3 IG	3	3 / 4 Špatně	3
		3 / 3 HG	4	4 / 4 Nedif	4

U nepřesně zařazených lymfoidních leukemií a lymfomů se číselný kód na 6. místě používá k vyjádření jejich příslušnosti k T- resp. B buněčné řadě. Uvádí se zde:

- 5 - pro buněčnou řadu T (T-buňky)
- 6 - pro buněčnou řadu B (B-buňky, pre-B, B-prekurzor)
- 7 - null cell, non-T non-B
- 8 - pro NK buňky
- 9 - případy, kdy buněčný typ (příslušnost k T nebo B řadě) není určen, je neudán nebo je-li nepoužitelný

Případy zařazené dle Klasifikace WHO hemopoetických a lymfoidních nádorů kód na 6. místě nevyžadují. Případy histologicky neověřené se kódují číslicemi 3333/3.

### Cytologie

Uvede se slovní vyjádření cytologického nálezu.

Na pravé straně řádku jsou kolony pro kód klasifikace MKN-O-3. Platí stejná klasifikace i pravidla jako pro vyšetření histologické. Je nutno mít na zřeteli omezení daná touto vyšetřovací metodou (většinou nelze stanovit novotvar in situ, nelze stanovit grading).

Na 5. místě kódu morfologické klasifikace podle cytologie lze uvádět číslice 2, 3, (příp. 6, 9). Kód 1 je vyhrazen pro dg. (MKN-10) D37 - D44.

Položka na šestém místě se vyplňuje pouze u nepřesně zařazených lymfoidních leukemií a lymfomů, používá se k vyjádření jejich příslušnosti k buněčné řadě.

Uvádí se zde:

- 5 - pro buněčnou řadu T (T-buňky)
- 6 - pro buněčnou řadu B (B-buňky, pre-B, B-prekurzor)
- 7 - žádná řada - u případů null cell, non-T, non-B
- 8 - pro NK buňky
- 9 - případy, kdy buněčný typ (příslušnost k T nebo B řadě) není určen, je neudán nebo je-li nepoužitelný



Případy zařazené dle Klasifikace WHO hemopoetických a lymfoidních nádorů kód na 6. místě nevyžadují. Případy cytologicky neověřené se kódují číslicemi 3333/3.

## **TNM systém**

Podrobný výklad je uveden v publikaci TNM klasifikace zhoubných novotvarů, 7. vydání 2009, česká verze 2011. Sedmé vydání TNM klasifikace je v ČR zavedeno od 1.1.2011. Zde uvádíme pouze stručný souhrn základních pravidel.

Rozsah nádorového onemocnění se u převážné většiny nádorových lokalizací (ne však u všech!) uvádí pomocí klasifikace TNM. Jedná se o mezinárodně zavedený klasifikační systém pro popis anatomického rozsahu nemoci. Je založen na určení tří složek:

**T** - rozsah primárního nálezu

**N** - nepřítomnost či přítomnost a rozsah metastáz v regionálních mízních uzlinách

**M** - nepřítomnost či přítomnost vzdálených metastáz

TNM se používá u morfologicky ověřených nádorů. U konkrétního případu se rozsah nádoru zjistí dle předepsaných vyšetření, patří sem klasifikování při zjištění pitvou (nálezu klinických, laboratorních, rentgenových, endoskopických) a oklasifikuje se podle zavedeného klasifikačního systému.

K určení kódů TNM jsou stanovena přesná kritéria. Nejsou-li všechna předepsaná kritéria splněna, používá se kód X. Kód X předpokládá, že nejsou žádné klinické známky šíření nádoru a další vyšetření, zejména zobrazovací, nebyly zajištěny. Kód X by měl být používán velmi uvážlivě.

Při použití kódu X lze stadium onemocnění jen ve výjimečných případech určit (M+ vždy jde o stadium 4).

Pro každou lokalizaci existují dvě klasifikace:

### **TNM klasifikace (předléčebná klinická klasifikace)**

Je založena na nálezech získaných před léčbou. Nálezy se získají na podkladě klinického vyšetření, zobrazovacích vyšetřovacích metod, endoskopie, biopsie, chirurgické explorační a ostatních příslušných vyšetření.

### **pTNM klasifikace (patologická, pooperační histopatologická klasifikace)**

Vedle výše uvedené TNM (tzv. předléčebné klinické) klasifikace existuje též pTNM - tzv. patologická pooperační histopatologická klasifikace. Je založena na předléčebných nálezech doplněných nebo pozměněných dalšími nálezy, jež byly získány při operaci a mikroskopických vyšetřeních. Kategorie pT, pN a pM se pro jednotlivé diagnózy (lokalizace) mohou lišit a jsou uvedeny rovněž v publikaci TNM klasifikace zhoubných novotvarů.

Kategorie TNM a pTNM se označují číslicemi (zpravidla 0 - 4), v některých případech se konkrétní kategorie ještě dále dělí na podkategorie, zde se kromě číslice uvádí i písmeno. Zápis má podobu např. T1, N0, M0, T2a, N1a, M1a apod.

T         N         M

T         N         M

Novotvar in situ Tis se v tiskopise označuje symbolem „is“ - tzn.

T         N         M

Platné znaky:

**T, pT** - X, 0, is, isD (SD - DCIS), isL (SL - LCIS), isP (SP - Paget), a, 1, 1m (1mic), 1a, 1a1, 1a2, 1b, 1b1, 1b2, 1c, 1d, 2, 2a, 2a1, 2a2, 2b, 2c, 2d, 3, 3a, 3b, 3c, 3d, 4, 4a, 4b, 4c, 4d, 4e mezera (pro případy, kde podle topografie a morfologie se nepoužívá TNM klasifikace).

**N, pN** - X, 0, 1, 1m (1mic), 1a, 1b, 1c, 2, 2a, 2b, 2c, 3, 3a, 3b, 3c, mezera (pro případy, kde podle topografie a morfologie se nepoužívá TNM klasifikace).

**M, pM** - X, 0, 1, 1a, 1b, 1c, 1d, 1e mezera (pro případy, kde podle topografie a morfologie se nepoužívá TNM klasifikace).

Další položky TNM klasifikace popisují:

**velikost nádoru** (Tmm, pTmm) - uvádí se v mm na jedno desetinné číslo,

**počet vyšetřených uzlin** (pNvyš.) a

**počet pozitivních uzlin** (pNpoz).

Nelze-li stanovit rozsah nádorového postižení nebo informace o rozsahu nádoru nejsou zjistitelné, uvede se u příslušné kategorie symbol „X“. Zápis má pak podobu např. T1b, NX, M0. **Symbol „X“ se však používá výjimečně.**

TNM klasifikace a stadium se stanoví dle zdravotnické dokumentace pacienta (nález diagnostických vyšetření, operační nález, kompletní histopatologický nález, pitevní protokol).

### Symbol y

Symbol y - neoadjuvantní léčba je zaškrťovací položka.

V případech, kdy je klasifikace provedena v průběhu počáteční multimodální léčby nebo po ní, se kategorie pTNM označí zaškrtnutím předřazeného políčka označeného písmenem y. Kategorie ypTNM klasifikuje aktuální rozsah nádoru v době vyšetření. Kategorizace y není hodnocením rozsahu nádoru před multimodální léčbou.

### Sentinelová mízní uzlina - sn

Sentinelová mízní uzlina je první mízní uzlina, do které je odváděna mízní drenáž z primárního nádoru. Obsahuje-li metastatický nádor, ukazuje to na to, že ostatní mízní uzliny mohou být postiženy nádorem. Neobsahuje-li metastatický nádor, pak ostatní mízní uzliny nebudou pravděpodobně nádorem postiženy. V některých případech může být více než jedna sentinelová mízní uzlina.

Při vyšetření sentinelové mízní uzliny jsou používána tato označení:

- X - nestanovená
- 0 - negativní
- 1 - pozitivní

### Izolované nádorové buňky - ITC

Izolované nádorové buňky (isolated tumour cells) jsou jednotlivé nádorové buňky nebo malé shluky buněk velikosti nejvýše do 0,2 mm, jež jsou zpravidla detekovány imunohistochemickými nebo molekulárními metodami, které však mohou být ověřeny HE barvením. ITC zpravidla nevykazují známky metastatické aktivity (např. proliferaci či reakci stromatu) ani penetraci do stěn cévních a mízních splavů. Případy s ITC v mízních uzlinách by měly být klasifikovány jako N0, resp. jako M0. Totéž se týká případů s nálezy naznačujícími přítomnost nádorových buněk nebo jejich součástí nemorfologickými technikami, jako je cytoflowmetrie nebo DNA analýza.

- stanoveny - pole se proškrtne (v elektronickém rozhraní = „A“)
- nestanoveny - pole zůstane prázdné (v elektronickém rozhraní = „N“)

### Lokalizace metastáz

V případě existence metastáz (alespoň jedna položka M nebo pM klasifikace TNM je různá od hodnoty „X“, „0“ nebo mezera), zaškrtně se každý z vyjmenovaných orgánů, kde je lokalizována známá metastáza.

- |                    |                   |
|--------------------|-------------------|
| 0001 - plíce       | 0064 - mozek      |
| 0002 - kostní dřeň | 0128 - nadledviny |
| 0004 - kost        | 0256 - uzliny     |
| 0008 - pleura      | 0512 - kůže       |
| 0016 - játra       | 1024 - jiný orgán |
| 0032 - peritoneum  | 0000 - neznámo    |

### Riziková kategorie (jen pro trofoblast)

Rizikové faktory: věk, typ předchozího těhotenství, interval od předchozí gravidity, hCG před léčbou, rozměr největšího nádoru, lokalizace metastáz, počet metastáz a předchozí léčba. Tyto faktory jsou zahrnuty do stanovení prognostického skóre, které rozděluje případy do kategorií s nízkým (skóre 7 nebo méně) a vysokým (skóre 8 a více) rizikem.

- X - neznámá
- N - nízká
- V - vysoká

### Sérové nádorové markery (jen u varlat) - S

U tohoto onemocnění je často přítomno zvýšení sérových nádorových markerů, včetně alfafetoproteinu (AFP), humánního choriogonadotropinu (hCG) laktátdehydrogenázy (LDH). Sérové nádorové markery se odebírají ihned po orchiektomii. Jsou-li nádorové markery zvýšené, k posouzení zvýšených hodnot by se vyšetření po orchiektomii mělo provést opakovaně, v závislosti na normálním odbourávání AFP (poločas je 7 dní) a hCG (poločas je 3 dny). S-klasifikace je založena na nejnižších hodnotách hCG a AFP po orchiektomii.

X - nejsou k dispozici nebo nebyly provedeny

0 - jsou v mezích normálních hodnot

	<b>LDH</b>		<b>hCG</b> (mIU/ml)		<b>AFP</b>
1	< 1,5 x N	a	< 5 000	a	< 1 000
2	1,5 - 10 x N	nebo	5 000 - 50 000	nebo	1 000 - 10 000
3	> 10 x N	nebo	> 50 000	nebo	> 10 000

*N je horní hranice normálu pro LDH*

### Klinické stadium onemocnění

Dělení na klinická stadia vychází z TNM klasifikace a je uvedeno pro jednotlivé diagnózy v publikaci TNM klasifikace zhoubných novotvarů. Podle celkového rozsahu jsou nádorová onemocnění dělena zpravidla do čtyř stadií (I - IV), u některých stadií ještě dále do podskupin (např. stadium IA, IB, IC). Písmeno podskupiny se připsuje k položce příslušného stadia.

- 0 - stadium 0  
stadium 0a a 0s pro urologické dg.
- 1 - stadium I
- 2 - stadium II
- 3 - stadium III
- 4 - stadium IV
- 6 - metastázy u nádoru neznámé primární lokalizace
- 7 - neuvádí se
- 9 - neznámo

Vysvětlivky ke kódování vybraných případů:

Kód 0 - stadium 0 - se označuje novotvar in situ (klasifikuje se Tis, N0, M0)  
- stadium 0a a 0is - novotvary močového ústrojí

Kód 6 - metastázy při nádoru neznámé primární lokalizace se označí tehdy, není-li možno stanovit diagnózu primárního nádoru (jedná se zpravidla o dg. C76 - C80)

Kód 7 - stadium se neuvádí, vyznačí se u těch dg. (lokalizací), kde není TNM klasifikace a/nebo stadium zavedeno (viz publikace TNM klasifikace zhoubných novotvarů).

Kód 9 - stadium neznámo se uvede tehdy, kdy u dané diagnózy (lokalizace) je TNM klasifikace a/nebo stadium zavedeno, ale rozsah nelze zjistit (např. TX, NX, MX)

Kódy 0, 1, 2, 3, 4 - číselné kódy stadia u některých diagnóz mohou být upřesněny pomocí kódů a, b, c, is. Číselné kódy se uvádějí v 1. poli, alfabtické ve 2. poli.

Platné kódy pro stadium:

OK (okultní karcinom) 0, 0a, 0is, 1, 1a, 1a1, 1a2, 1b, 1b1, 1b2, 1c, 1s, 2, 2a, 2a1, 2a2, 2b, 2c, 3, 3a, 3b, 3c, 4, 4a, 4b, 4c, mezera (pro případy, kde podle topografie a morfologie se nepoužívá TNM klasifikace).

### **Onemocnění**

Označí se jedna z následujících možností:

- 1 - lokalizované (svým charakterem odpovídá I. a II. stadiu)
- 2 - pokročilé (svým charakterem odpovídá III. a IV. stadiu)
- 9 - neznámo

Vyplňuje se v souladu s pravidly doporučenými ENCR především tam, kde se stadium nestanovuje nebo nebylo možné jej jednoznačně určit.

V případě DCO nebo stanoveno na základě pitvy se nevyplňuje.

### **Datum hlášení**

Uvede se datum uzavření I. diagnostické části Hlášení (např.: 01072006, tj. ve tvaru den, měsíc, rok - DDMMRRRR).

### **Upozornění:**

***Pokud poskytovatel zdravotních služeb, který diagnostikoval zhoubný novotvar, hlásí novotvar zjištěný na základě pitvy nebo DCO, je nutno doplnit též údaje o úmrtí (příčiny, datum, pitva, popř. i počet novotvarů u téhož nemocného).***

## 6.2 II. část Hlášení

Tuto **žlutě podbarvenou** část **vyplňuje poskytovatel zdravotních služeb zodpovědný za léčbu**. Na Hlášení uvede svoji identifikaci:

- IČ** - identifikační číslo právního subjektu jehož je součástí
- PČZ** - pořadové číslo zařízení v rámci právního subjektu poskytovatele
- PČDP** - pořadové číslo detašovaného pracoviště
- ODD** - dvoumístný kód oddělení

### **Upozornění:**

**Protože je nutno v centrální databázi NOR spojit data z první i druhé části Hlášení, musí i poskytovatel zodpovědný za léčbu vyplnit povinně tyto údaje z první modře podbarvené části Hlášení:**

- **rodné číslo pacienta,**
- **IČ, PČZ, PČDP a ODD pracoviště, které diagnostikovalo zhoubný novotvar,**
- **datum stanovení diagnózy.**

**Je nutno zkontrolovat, zda souhlasí s údaji, které uvedl na Hlášení poskytovatel, který novotvar diagnostikoval.**

### **Léčebný postup navržený pracovištěm zodpovědným za léčbu**

Vyplňuje zdravotnické pracoviště zodpovědné za léčbu. Léčebný postup se u nádorových onemocnění stanovuje poté, co je proveden diagnostický závěr - zahrnující určení primární lokalizace nádoru, histologický typ a rozsah onemocnění (TNM, klinické stadium). Přihlíží se k věku nemocného, celkovému stavu a přidruženým chorobám. Jedná se zde o údaje tzv. primární léčby (tj. léčby prvotně zjištěného onemocnění). Léčba recidiv či relapsu nádoru se eviduje kontrolním hlášením.

Léčebný postup bývá u zhoubných nádorů zpravidla komplexní. Zahrnuje operační řešení, radioterapii, protinádorovou chemoterapii, příp. imunoterapii. Indikováno může být použití jen jednoho nebo i více léčebných způsobů (např. samostatná operace, samostatná radioterapie, operace + zajišťovací chemoterapie, předoperační ozáření + operace + pooperační ozáření + chemoterapie, atd.).

Do položky se napíše navržený léčebný plán, a kdo tento léčebný postup stanovil (název poskytovatel zdravotních služeb, jméno lékaře).

Uvede se typ léčby (operace, chemoterapie, radioterapie a jejich časový sled). Bližší charakteristika konkrétní léčby se podrobněji vyplní v položkách týkajících se léčby nádorového onemocnění.

### **Položky týkající se léčby nádorového onemocnění**

*Vyplňují se údaje o provedené primární léčbě: operaci, radioterapii, chemoterapii, hormonální terapii, eventuálně jiné protinádorové léčbě (imunoterapie, kryoterapie, apod.).*

*Léčba prováděná v průběhu dalšího vývoje onemocnění (recidivy, relaps nádoru) se zde neuvádí a zaznamenává se až do kontrolních hlášení.*

***U nejasných, složitějších nebo nejednoznačných případů se léčba uvede slovně a položky se nevyznačují. Doplnění provede územní pracoviště NOR.***

## **Operace**

**Operační výkon** - uvede se slovně druh operace.

Neuvádí se zde diagnostické operace nebo operace, které vedly ke stanovení diagnózy (ty se uvádějí v modré části Hlášení v položce „K dg. vedla tato vyšetření“ ⇒ 02 operace).

Zde se uvádí pouze terapeutické operační výkony.

**Poskytovatel zdravotních služeb a oddělení** - uvede se poskytovatel, oddělení, popř. i název pracoviště, na kterém byla operace provedena.

**Datum operace** - uvede se datum provedení operace (např.: 01072006, tj. ve tvaru den, měsíc, rok - DDMMRRRR).

## **Druh operace**

Označením příslušného pole se volí kód pro pořizování do programu.

- 1 - extirpace nádoru (konzervativní chirurgický výkon)
- 2 - odstranění orgánu s nádorem (nebo jeho podstatné části)
- 3 - radikální operace s odstraněním regionálních uzlin
- 4 - radikální odstranění uzlin bez zásahu na primární nádor
- 7 - pokus a / nebo odlehčovací operace
- 9 - neznámo
- 0 - neoperován

*V případě prázdného pole a neuvedeného data operace územní pracoviště NOR pořídí znak "0".*

## **Odstranění nádoru**

Využije se pro přítomnost nebo nepřítomnost reziduálního nádoru (viz Klasifikace TNM).

- 0 - R0 žádný reziduální nádor
- 1 - R1 mikroskopický reziduální nádor (pokud byla provedena reoperace hodnotit podle výsledků 2. operace)
- 2 - R2 makroskopický reziduální nádor
- 3 - nádor ponechán
- 9 - neznámo

## **Endoskopická operace**

V položce je vyjádřeno, zda byla operace provedena endoskopickou metodou.

- 1 - ano
- 2 - ne
- 9 - neznámo

## Radioterapie

Slovně se popíše provedená radioterapie (např. zdroj, technika, dávka).

**Poskytovatel zdravotních služeb a oddělení** - uvede se poskytovatel, oddělení a název pracoviště, na kterém byla radioterapie prováděna.

**Datum zahájení radioterapie** - uvede se datum zahájení radioterapie (např.: 01072001, tj. ve tvaru den, měsíc, rok - DDMMRRRR).

## Druh záření

Označí se pole všech příslušných znaků.

01 - RTG terapie

02 - teleterapie Co 60, (Cs 137), Gama nůž

04 - terapie korpuskulárním zářením

08 - lineární urychlovač

16 - brachyterapie

32 - terapie otevřenými zářiči (např. ozáření radiojódem u štítné žlázy – dg. C73) provádí pouze oddělení nukleární medicíny

00 - nezařován

*Pracoviště NOR zapíše výsledný kód, který je součtem označených položek, do pole za silnou čarou.*

*V případě prázdného pole a neuvedeného data zahájení radioterapie územní pracoviště NOR pořizuje znak „00“.*

## Forma léčby

Označí se pole příslušného znaku, pořizuje se číslo kódu.

Pokud byl nádor operován je třeba vyjádřit časový vztah k této události, tj. použít jeden z kódů 1 - 3.

1 - předoperační

2 - pooperační

3 - před i pooperační

4 - samostatná (bez operace)

9 - neznámo, neudáno

*Poznámka:*

*forma léčby podle časové vazby k operaci.*

## Konkomitance s chemoterapií

Označí se pole příslušného znaku, pořizuje se číslo kódu.

1 - ano

2 - ne



**Chemoterapie**

Slovně se popíše podávaná chemoterapie (např. chemoterapeutický režim, popř. jednotlivá cytostatika).

**Poskytovatel zdravotních služeb a oddělení** - uvede se poskytovatel, oddělení a název pracoviště, na kterém byla chemoterapie podávána.

**Datum zahájení chemoterapie** - uvede se datum zahájení chemoterapie (např.: 03082001, tj. ve tvaru den, měsíc, rok - DDMMRRRR).

**Forma léčby** - označí se pole příslušného znaku.

Pokud byl nádor operován, je třeba vyjádřit časový vztah k této události, tj. použít jeden z kódů 1 - 3.

- 1 - předoperační
- 2 - pooperační
- 3 - před i pooperační
- 4 - samostatná (bez operace)
- 9 - neznámo
- 0 - nepodána

*V případě prázdného pole a neuvedeného data zahájení chemoterapie pořizuje územní pracoviště NOR znak „0“.*

**Typ léčby**

Označí se pole všech příslušných znaků.

- 01 - systémová
- 02 - regionální
- 08 - lokální

*Územní pracoviště NOR zapíše výsledný kód, který je součtem označených položek, do pole za silnou čarou.*

**Hormonální léčba**

Slovně se popíše poskytnutá hormonální léčba (např. postup a cíle). Nezařazuje se substituční léčba po strumektomii.

**Poskytovatel zdravotních služeb a oddělení** - uvede se poskytovatel, oddělení a název pracoviště, na kterém byla hormonální léčba provedena.

**Datum zahájení hormonální léčby** - uvede se datum zahájení hormonální terapie (např.: 01072001, tj. ve tvaru den, měsíc, rok - DDMMRRRR).

**Druh léčby** - označí se pole příslušných znaků.

- 01 - chirurgická (Pokud se provádí hormonální ablace např. u diagnózy C61 - ZN prostaty se orchiektomie nebo u diagnózy C50 se ovarektomie kóduje jako hormonální léčba chirurgická. Hormonální léčbou není výkon orchiektomie u diagnózy C62 - ZN varlete)
- 02 - medikamentózní
- 04 - radiační
- 00 - neprovedena

Územní pracoviště NOR zapíše výsledný kód, který je součtem označených položek, do pole za silnou čarou.

V případě prázdného pole a neuvedeného data zahájení hormonální terapie pořizuje pracoviště NOR znak „00“.

### **Jiná léčba**

Slovně se popíše poskytnutá terapie.

**Poskytovatel zdravotních služeb a oddělení** - uvede se poskytovatel oddělení a název pracoviště, na kterém byla léčba provedena.

**Datum zahájení jiné léčby** - uvede se datum zahájení terapie (např.: 01072001, tj. ve tvaru den, měsíc, rok - DDMMRRRR).

**Druh léčby** - označí se pole všech příslušných znaků.

- 001 - imunoterapie
- 002 - hypertermie
- 004 - kryoterapie
- 008 - transplantace kostní dřeně
- 016 - fotodynamická
- 032 - regulační terapie (léčba retinoidy a bisfosfonáty)
- 064 - jiná (symptomatická, léčba bolesti)
- 128 - cílená (biologická) terapie
- 000 - neprovedeno

Územní pracoviště NOR zapíše výsledný kód, který je součtem označených položek, do pole za silnou čarou.

V případě prázdného pole a neuvedeného data jiné terapie pořizuje územní pracoviště NOR znak „000“.

**U nejasných, složitějších nebo nejednoznačných případů se léčba uvede slovně a položky se nezatrhávají. Doplnění provede územní pracoviště NOR.**

### **Protinádorová léčba nepodána pro**

Položka se vyplňuje jen v případě, kdy nebyla provedena žádná protinádorová léčba (operace, radioterapie, chemoterapie, hormonální terapie, jiná terapie - operace diagnostická, odlehčovací a pokus o operaci se nepovažují za léčbu). Pokud proběhla nějaká léčba - kromě výše uvedených operací - zůstane položka

nevyplněna. **Označí se pouze jeden (nejzávažnější) důvod**, proč nebyla protinádorová léčba podána.

- 1 - stav nevyžaduje (podle současných odborných znalostí a protokolů se léčba neprovádí)
- 2 - místní rozsah nádoru
- 3 - generalizaci
- 4 - kontraindikace nesouvisející s nádorovým onemocněním
- 5 - odmítnutí
- 6 - úmrtí
- 9 - neznámo (neudáno)

### **Příčina smrti z Listu o prohlídce zemřelého**

Uvede se slovně úmrtí diagnóza dle Listu o prohlídce zemřelého (LPZ) a v rubrice Bezprostřední příčina smrti (Ia), Základní příčina smrti (Id) a Jiný závažný chorobný stav nebo změna, které přispěly ke smrti (část II.) se vyplní kód příslušné diagnózy podle MKN -10.

Základní příčina smrti je typicky uváděna na řádku d) části I. LPZ, může však být uvedena na jiném řádku, podrobněji viz metodika LPZ.

### **Oprava**

Tyto rubriky se použijí v případě, že došlo ze závažných důvodů k přehodnocení původně uvedených příčin smrti a nemocný nebyl pitván. Vyplňuje územní pracoviště NOR. Zároveň je nutno o změně úmrtí diagnózy (prostřednictvím regionálního správce) informovat ČSÚ.

### **Datum úmrtí**

Uvede se den, měsíc a rok úmrtí pacienta (např.: 01072001, tj. ve tvaru den, měsíc, rok - DDMMRRRR).

### **Pitva**

Označí se údaj podle toho, zda pitva byla nebo nebyla provedena.

- 1 - ano
- 2 - ne

### **Počet novotvarů u téhož nemocného**

Uvede se celkový počet všech dosud hlášených nádorů u téhož nemocného. Vyplňuje územní pracoviště NOR.

### **Předchozí novotvary**

Pomocné údaje, podle potřeby vyplňuje územní pracoviště NOR.

### **Poskytovatel dispenzární péče**

Poskytovatel zodpovědný za léčbu určí poskytovatele dispenzární péče a oddělení, kde bude dispenzární péče dále poskytována.

<b>IČ</b>	- identifikační číslo právního subjektu jehož je součástí
<b>PČZ</b>	- pořadové číslo zařízení v rámci právního subjektu poskytovatele
<b>PČDP</b>	- pořadové číslo detašovaného pracoviště
<b>ODD</b>	- dvoumístný kód oddělení

## 7. Kontrolní hlášení

Poskytovatel zdravotních služeb, který poskytuje pacientovi se zhoubným novotvarem dispenzární péči, má za povinnost vyplnit a zaslat příslušnému územnímu pracovišti NOR „**Kontrolní hlášení novotvaru**“ (dále jen Kontrolní hlášení). Kontrolním hlášením se sleduje stav dispenzarizovaného pacienta - vývoj nádorového onemocnění (remise, relaps, atd.) a následovně prováděná protinádorová léčba od uzavření hlášení, nebo od posledního kontrolního hlášení. Kontrolní hlášení se požaduje ve stanovených intervalech jeden rok, dva, tři, čtyři, pět, sedm, deset let a dále vždy po pěti letech a při úmrtí.

Územní pracoviště NOR rozešle Kontrolní hlášení týkající se jednotlivých pacientů, pro které je Kontrolní hlášení v daném časovém intervalu požadováno, na konkrétní poskytovatele dispenzární péče. Tito poskytovatelé označí popř. vyplní odpovídající údaje a odešlou vyplněné Kontrolní hlášení v požadovaném termínu zpět územnímu pracovišti NOR.

Do Kontrolního hlášení se také zahrnou změny důležité pro dispenzarizaci pacienta. Změna diagnózy a lokalizace je možná pouze na 4. místě kódu. Změna morfologie je přípustná pouze jako upřesnění obecnějšího kódu (např. astrocytom, NS lze upřesnit jako astrocytom fibrózní, tj. 9400/3 na 9420/3).

Pro vyplnění není nezbytně nutná účast pacienta, pokud je jistota, že je pacient živ a datum posledního kontaktu s pacientem (vyšetření) není starší než 1 rok od data vyplňovaného Kontrolního hlášení. V opačném případě je třeba pacienta pozvat na dispenzární prohlídku. Na Kontrolním hlášení musí být vždy vyplněno datum posledního kontaktu s pacientem a datum vyplnění hlášení.

Při úmrtí pacienta, u něhož byl (v minulosti) zjištěn zhoubný nádor, je třeba podat informaci o úmrtí příslušnému územnímu pracovišti NOR též formou Kontrolního hlášení. Kromě data úmrtí se do Kontrolního hlášení v tomto případě uvedou též úmrtní diagnózy v položkách Ia, Id a II, podle Listu o prohlídce zemřelého a současně též informace, zda List o prohlídce zemřelého byl či nebyl vyplněn na základě provedené pitvy.

## Příloha č. 1: Číselník onkologických diagnóz podléhajících hlášení (MKN-10)

Kód	Název	Sex,Lateralita
<b>C00</b>	<b>Zhoubný novotvar rtu</b>	
C00.0	ZN - horní ret, zevní	
C00.1	ZN - dolní ret, zevní	
C00.2	ZN - ret zevní, NS	
C00.3	ZN - horní ret, vnitřní strana	
C00.4	ZN - dolní ret, vnitřní strana	
C00.5	ZN - ret neurčen, vnitřní strana	
C00.6	ZN - komisura rtů	
C00.8	ZN - léze přesahující ret	
C00.9	ZN - ret, NS	
<b>C01</b>	<b>Zhoubný novotvar kořene jazyka</b>	
<b>C02</b>	<b>Zhoubný novotvar jiných a neurčených částí jazyka</b>	
C02.0	ZN - hřbetní strana jazyka	
C02.1	ZN - hrana jazyka	
C02.2	ZN - spodní strana jazyka	
C02.3	ZN - přední dvě třetiny jazyka, část NS	
C02.4	ZN - jazyková mandle	
C02.8	ZN - léze přesahující jazyk	
C02.9	ZN - jazyk, NS	
<b>C03</b>	<b>Zhoubný novotvar dásně - gingivy</b>	
C03.0	ZN - horní dásně	
C03.1	ZN - dolní dásně	
C03.9	ZN - dásně, NS	
<b>C04</b>	<b>Zhoubný novotvar ústní spodiny</b>	
C04.0	ZN - přední část spodiny ústní	
C04.1	ZN - postranní část spodiny ústní	
C04.8	ZN - léze přesahující spodinu ústní	
C04.9	ZN - spodina ústní, NS	
<b>C05</b>	<b>Zhoubný novotvar patra</b>	
C05.0	ZN - tvrdé patro	
C05.1	ZN - měkké patro	
C05.2	ZN - čípek-uvula	
C05.8	ZN - léze přesahující patro	
C05.9	ZN - patro, NS	
<b>C06</b>	<b>Zhoubný novotvar jiných a neurčených částí úst</b>	
C06.0	ZN - sliznice tváře	
C06.1	ZN - ústní předsíň - vestibulum oris	
C06.2	ZN - retromolární oblast	
C06.8	ZN - léze přesahující jiné a neurčené části úst	
C06.9	ZN - ústa, NS	
<b>C07</b>	<b>Zhoubný novotvar příušní (parotické) žlázy</b>	●
<b>C08</b>	<b>Zhoubný novotvar jiných a neurčených slinných žláz</b>	●
C08.0	ZN - podčelistní žláza - glandula submandibularis, submaxillaris	●
C08.1	ZN - podjazyková žláza - glandula sublingualis	●
C08.8	ZN - léze přesahující velké slinné žlázy	●
C08.9	ZN - velká slinná žláza, NS	●
<b>C09</b>	<b>Zhoubný novotvar mandle - tonzily</b>	●
C09.0	ZN - fossa tonsillaris	●
C09.1	ZN - tonzilární oblouky (přední) (zadní)	●

Kód	Název	Sex,Lateralita
C09.8	ZN - léze přesahující mandli	●
C09.9	ZN - mandle - tonsilla, NS	●
<b>C10</b>	<b>Zhoubný novotvar ústní části hltanu - orofaryngu</b>	
C10.0	ZN - vallecula	
C10.1	ZN - přední strana příklopky hrtanové - epiglotidy	
C10.2	ZN - boční stěna orofaryngu	
C10.3	ZN - zadní stěna orofaryngu	
C10.4	ZN - branchiální rozštěp	
C10.8	ZN - léze přesahující orofarynx	
C10.9	ZN - orofarynx, NS	
<b>C11</b>	<b>Zhoubný novotvar nosohltanu - nazofaryngu</b>	
C11.0	ZN - horní stěna - strop nosohltanu	
C11.1	ZN - zadní stěna nosohltanu	
C11.2	ZN - boční stěna nosohltanu	
C11.3	ZN - přední stěna nosohltanu	
C11.8	ZN - léze přesahující nosohltan	
C11.9	ZN - nosohltan - nasopharynx, NS	
<b>C12</b>	<b>Zhoubný novotvar pyriformního sinu</b>	
<b>C13</b>	<b>Zhoubný novotvar hypofaryngu</b>	
C13.0	ZN - postkrikoidní krajina - regio postcricoidea	
C13.1	ZN - aryepiglotická řasa, hypofaryngeální strana	
C13.2	ZN - zadní stěna hypofaryngu	
C13.8	ZN - léze přesahující hypofarynx	
C13.9	ZN - hypofarynx, NS	
<b>C14</b>	<b>Zhoubný novotvar jiných a nepřesně určených lokalizací rtu, ústní dutiny a hltanu</b>	
C14.0	ZN - hltan - pharynx, NS	
C14.2	ZN - Waldeyerův kruh	
C14.8	ZN - léze přesahující ret, ústní dutinu a hltan	
<b>C15</b>	<b>Zhoubný novotvar jícnu</b>	
C15.0	ZN - krční část jícnu	
C15.1	ZN - hrudní část jícnu	
C15.2	ZN - břišní část jícnu	
C15.3	ZN - horní třetina jícnu	
C15.4	ZN - střední třetina jícnu	
C15.5	ZN - dolní třetina jícnu	
C15.8	ZN - léze přesahující jícen	
C15.9	ZN - jícen - oesophagus, NS	
<b>C16</b>	<b>Zhoubný novotvar žaludku</b>	
C16.0	ZN - kardié	
C16.1	ZN - fundus ventriculi - klenba žaludku	
C16.2	ZN - corpus ventriculi - tělo žaludku	
C16.3	ZN - antrum pyloricum	
C16.4	ZN - pylorus - vrátník	
C16.5	ZN - malá kurvatura žaludku - curvatura ventriculi minor -, NS	
C16.6	ZN - velká kurvatura žaludku - curvatura ventriculi maior -, NS	
C16.8	ZN - léze přesahující žaludek	
C16.9	ZN - žaludek - ventriculus, NS	
<b>C17</b>	<b>Zhoubný novotvar tenkého střeva</b>	
C17.0	ZN - duodenum - dvanáctník	

Kód	Název	Sex,Lateralita
C17.1	ZN - jejunum	
C17.2	ZN - ileum	
C17.3	ZN - Meckelův divertikl - diverticulum Meckeli	
C17.8	ZN - léze přesahující tenké střevo	
C17.9	ZN - tenké střevo, NS	
<b>C18</b>	<b>Zhoubný novotvar tlustého střeva</b>	
C18.0	ZN - slepé střevo - caecum	
C18.1	ZN - červovitý přívěsek - appendix	
C18.2	ZN - vzestupný tračník - colon ascendens	
C18.3	ZN - jaterní ohbí - flexura hepatica	
C18.4	ZN - příčný tračník - colon transversum	
C18.5	ZN - slezinné ohbí - flexura lienalis	
C18.6	ZN - sestupný tračník - colon descendens	
C18.7	ZN - esovitý tračník - colon sigmoideum	
C18.8	ZN - léze přesahující tlusté střevo	
C18.9	ZN - tlusté střevo, NS	
<b>C19</b>	<b>Zhoubný novotvar rektosigmoideálního spojení</b>	
<b>C20</b>	<b>Zhoubný novotvar konečníku - recta</b>	
<b>C21</b>	<b>Zhoubný novotvar řiti a řitního kanálu</b>	
C21.0	ZN - řiť - anus, NS	
C21.1	ZN - řitní kanál	
C21.2	ZN - kloakogenní zóna	
C21.8	ZN - léze přesahující rektum, řiť a řitní kanál	
<b>C22</b>	<b>Zhoubný novotvar jater a intrahepatálních žlučových cest</b>	
C22.0	Karcinom jaterních buněk	
C22.1	Karcinom intrahepatální žlučové cesty	
C22.2	Hepatoblastom	
C22.3	Angiosarkom jater	
C22.4	Jiné sarkomy jater	
C22.7	Jiné určené karcinomy jater	
C22.9	ZN - játra, NS	
<b>C23</b>	<b>Zhoubný novotvar žlučníku</b>	
<b>C24</b>	<b>Zhoubný novotvar jiných a neurčených částí žlučových cest</b>	
C24.0	ZN - extrahepatální žlučové cesty	
C24.1	ZN - Vaterova ampula	
C24.8	ZN - léze přesahující žlučové cesty	
C24.9	ZN - žlučové cesty, NS	
<b>C25</b>	<b>Zhoubný novotvar slinivky břišní</b>	
C25.0	ZN - hlava slinivky břišní - caput pancreatis	
C25.1	ZN - tělo slinivky břišní - corpus pancreatis	
C25.2	ZN - ocas slinivky břišní - cauda pancreatis	
C25.3	ZN - vývod slinivky břišní - ductus pancreatis	
C25.4	ZN - endokrinní část slinivky břišní	
C25.7	ZN - jiné části pankreatu	
C25.8	ZN - léze přesahující slinivku břišní	
C25.9	ZN - slinivka břišní - pancreas, NS	
<b>C26</b>	<b>Zhoubný novotvar jiných a nepřesně určených trávicích orgánů</b>	
C26.0	ZN - střevo, část NS	
C26.1	ZN - slezina	
C26.8	ZN - léze přesahující trávicí soustavu	

Kód	Název	Sex,Lateralita
C26.9	ZN - nepřesně určené lokalizace v trávicím ústrojí	
<b>C30</b>	<b>Zhoubný novotvar nosní dutiny a středního ucha</b>	●
C30.0	ZN - nosní dutina	●
C30.1	ZN - střední ucho	●
<b>C31</b>	<b>Zhoubný novotvar vedlejších dutin</b>	●
C31.0	ZN - čelistní dutina - sinus maxillaris	●
C31.1	ZN - čichová dutina - sinus ethmoidalis	●
C31.2	ZN - čelní dutina - sinus frontalis	●
C31.3	ZN - klínová dutina - sinus sphenoidalis	●
C31.8	ZN - léze přesahující vedlejší (nosní) dutiny	●
C31.9	ZN - vedlejší dutina, NS	●
<b>C32</b>	<b>Zhoubný novotvar hrtanu</b>	
C32.0	ZN - glottis	
C32.1	ZN - supraglottis	
C32.2	ZN - subglottis	
C32.3	ZN - hrtanová chrupavka	
C32.8	ZN - léze přesahující hrtan	
C32.9	ZN - hrtan - larynx, NS	
<b>C33</b>	<b>Zhoubný novotvar průdušnice - trachey</b>	
<b>C34</b>	<b>Zhoubný novotvar průdušky - bronchu a plíce</b>	●
C34.0	ZN - hlavní bronchus	●
C34.1	ZN - horní lalok, bronchus nebo plíce	●
C34.2	ZN - střední lalok, bronchus nebo plíce	●
C34.3	ZN - dolní lalok, bronchus nebo plíce	●
C34.8	ZN - léze přesahující průdušku nebo plíci	●
C34.9	ZN - průduška a plíce, NS	●
<b>C37</b>	<b>Zhoubný novotvar brzlíku - thymu</b>	
<b>C38</b>	<b>Zhoubný novotvar srdce, mezihrudí - mediastina a pohrudnice - pleury</b>	
C38.0	ZN - srdce	
C38.1	ZN - přední mediastinum	
C38.2	ZN - zadní mediastinum	
C38.3	ZN - mediastinum, část NS	
C38.4	ZN - pleura - pohrudnice	
C38.8	ZN - léze přesahující srdce, mediastinum a pleuru	
<b>C39</b>	<b>Zhoubný novotvar jiných a nepřesně určených lokalizací v dýchací soustavě a nitrohručních orgánech</b>	
C39.0	ZN - horní dýchací cesty, část NS	
C39.8	ZN - léze přesahující dýchací ústrojí a nitrohruční orgány	
C39.9	ZN - nepřesně určené lokalizace v dýchacím ústrojí	
<b>C40</b>	<b>Zhoubný novotvar kosti a kloubní chrupavky končetin</b>	●
C40.0	ZN - lopatka a dlouhé kosti horní končetiny	●
C40.1	ZN - krátké kosti horní končetiny	●
C40.2	ZN - dlouhé kosti dolní končetiny	●
C40.3	ZN - krátké kosti dolní končetiny	●
C40.8	ZN - léze přesahující kost a kloubní chrupavku končetin	●
C40.9	ZN - kost a kloubní chrupavka končetiny, NS	●
<b>C41</b>	<b>Zhoubný novotvar kosti a kloubní chrupavky jiných a neurčených lokalizací</b>	
C41.0	ZN - kosti lebky a obličeje	



Kód	Název	Sex,Lateralita
C41.1	ZN - dolní čelist - mandibula	
C41.2	ZN - páteř	
C41.3	ZN - žebra, hrudní kost - sternum a klíční kost - clavicula	
C41.4	ZN - kosti pánevní, křížová kost a kostrč	
C41.8	ZN - léze přesahující kost a kloubní chrupavku	
C41.9	ZN - kost a kloubní chrupavka, NS	
<b>C43</b>	<b>Zhoubný melanom kůže</b>	
C43.0	Zhoubný melanom rtu	
C43.1	Zhoubný melanom očního víčka včetně koutku	
C43.2	Zhoubný melanom ucha a zevního zvukovodu	
C43.3	Zhoubný melanom jiných a neurčených částí obličeje	
C43.4	Zhoubný melanom vlasové části hlavy a krku	
C43.5	Zhoubný melanom trupu	
C43.6	Zhoubný melanom horní končetiny včetně ramene	
C43.7	Zhoubný melanom dolní končetiny včetně kyčle	
C43.8	Zhoubný melanom přesahující kůži	
C43.9	Zhoubný melanom kůže, NS	
<b>C44</b>	<b>Jiný zhoubný novotvar kůže</b>	
C44.0	Jiný ZN - kůže rtu	
C44.1	Jiný ZN - kůže očního víčka včetně koutku	●
C44.2	Jiný ZN - kůže ucha a zevního zvukovodu	
C44.3	Jiný ZN - kůže jiných a neurčených částí obličeje	
C44.4	Jiný ZN - kůže vlasové části hlavy a krku	
C44.5	Jiný ZN - kůže trupu	
C44.6	Jiný ZN - kůže horní končetiny, včetně ramene	
C44.7	Jiný ZN - kůže dolní končetiny, včetně kyčle	
C44.8	Jiný ZN - léze přesahující kůži	
C44.9	Zhoubný novotvar kůže, NS	
<b>C45</b>	<b>Mezoteliom - mesothelioma</b>	
C45.0	Mezoteliom pohrudnice - pleury	
C45.1	Mezoteliom pobřišnice - peritonea	
C45.2	Mezoteliom osrdečníku - perikardu	
C45.7	Mezoteliom jiných lokalizací	
C45.9	Mezoteliom, NS	
<b>C46</b>	<b>Kaposiho sarkom</b>	
C46.0	Kaposiho sarkom kůže	
C46.1	Kaposiho sarkom měkké tkáně	
C46.2	Kaposiho sarkom patra	
C46.3	Kaposiho sarkom mízních uzlin	
C46.7	Kaposiho sarkom jiných lokalizací	
C46.8	Kaposiho sarkom mnohočetných orgánů	
C46.9	Kaposiho sarkom, NS	
<b>C47</b>	<b>Zhoubný novotvar periferních nervů a autonomní nervové soustavy</b>	●
C47.0	ZN - periferní nervy hlavy, obličeje a krku	●
C47.1	ZN - periferní nervy horní končetiny včetně ramene	●
C47.2	ZN - periferní nervy dolní končetiny včetně boku	●
C47.3	ZN - periferní nervy hrudníku	●
C47.4	ZN - periferní nervy břicha	●
C47.5	ZN - periferní nervy pánve	●
C47.6	ZN - periferní nervy trupu, NS	●
C47.8	ZN - léze přesahující periferní nervy a autonomní nervovou soustavu	●

Kód	Název	Sex,Lateralita
C47.9	ZN - periferní nervy a autonomní nervová soustava, NS	●
<b>C48</b>	<b>Zhoubný novotvar retroperitonea a peritonea</b>	
C48.0	ZN - retroperitoneum	
C48.1	ZN - určené části peritonea	
C48.2	ZN - pobřišnice - peritoneum, NS	
C48.8	ZN - léze přesahující měkké tkáně retroperitonea a peritonea	
<b>C49</b>	<b>Zhoubný novotvar jiné pojivové a měkké tkáně</b>	
C49.0	ZN - pojivová a měkká tkáň hlavy, obličeje a krku	
C49.1	ZN - pojivová a měkká tkáň horní končetiny včetně ramene	
C49.2	ZN - pojivová a měkká tkáň dolní končetiny včetně boku	
C49.3	ZN - pojivová a měkká tkáň hrudníku	
C49.4	ZN - pojivová a měkká tkáň břicha	
C49.5	ZN - pojivová a měkká tkáň pánve	
C49.6	ZN - pojivová a měkká tkáň trupu, NS	
C49.8	ZN - léze přesahující pojivovou a měkkou tkáň	
C49.9	ZN - pojivová a měkká tkáň, NS	
<b>C50</b>	<b>Zhoubný novotvar prsu</b>	●
C50.0	ZN - bradavka - mamilla a dvorec - areola	●
C50.1	ZN - střední část prsu	●
C50.2	ZN - horní vnitřní kvadrant prsu	●
C50.3	ZN - dolní vnitřní kvadrant prsu	●
C50.4	ZN - horní zevní kvadrant prsu	●
C50.5	ZN - dolní zevní kvadrant prsu	●
C50.6	ZN - axilární část prsu	●
C50.8	ZN - léze přesahující prs	●
C50.9	ZN - prs, NS	●
<b>C51</b>	<b>Zhoubný novotvar vulvy</b>	Ž
C51.0	ZN - velký stydký pysk - labium maius	Ž
C51.1	ZN - malý stydký pysk - labium minus	Ž
C51.2	ZN - clitoris	Ž
C51.8	ZN - léze přesahující vulvu	Ž
C51.9	ZN - vulva, NS	Ž
<b>C52</b>	<b>Zhoubný novotvar pochvy - vaginy</b>	Ž
<b>C53</b>	<b>Zhoubný novotvar hrdla děložního - cervicis uteri</b>	Ž
C53.0	ZN - endocervix	Ž
C53.1	ZN - exocervix	Ž
C53.8	ZN - léze přesahující hrdlo děložní	Ž
C53.9	ZN - hrdlo děložní - cervix uteri, NS	Ž
<b>C54</b>	<b>Zhoubný novotvar těla děložního</b>	Ž
C54.0	ZN - isthmus uteri	Ž
C54.1	ZN - endometrium - sliznice	Ž
C54.2	ZN - myometrium - svalovina	Ž
C54.3	ZN - fundus uteri	Ž
C54.8	ZN - léze přesahující tělo děložní	Ž
C54.9	ZN - tělo děložní - corpus uteri, NS	Ž
<b>C55</b>	<b>Zhoubný novotvar dělohy, část NS</b>	Ž
<b>C56</b>	<b>Zhoubný novotvar vaječníku</b>	Ž, ●
<b>C57</b>	<b>Zhoubný novotvar jiných a neurčených ženských pohlavních orgánů</b>	Ž
C57.0	ZN - vejcovod - tuba Fallopii	Ž

Kód	Název	Sex,Lateralita
C57.1	ZN - široký vaz	Ž
C57.2	ZN - oblý vaz	Ž
C57.3	ZN - parametrium	Ž
C57.4	ZN - děložní adnexa, NS	Ž
C57.7	ZN - jiné určené části ženských pohlavních orgánů	Ž
C57.8	ZN - léze přesahující ženské pohlavní orgány	Ž
C57.9	ZN - ženské pohlavní orgány, NS	Ž
<b>C58</b>	<b>Zhoubný novotvar placenty</b>	Ž
<b>C60</b>	<b>Zhoubný novotvar pyje</b>	M
C60.0	ZN - předkožka - praeputium	M
C60.1	ZN - žalud - glans penis	M
C60.2	ZN - tělo pyje - corpus penis	M
C60.8	ZN - léze přesahující pyj	M
C60.9	ZN - pyj - penis, NS	M
<b>C61</b>	<b>Zhoubný novotvar předstojné žlázy - prostaty</b>	M
<b>C62</b>	<b>Zhoubný novotvar varle</b>	M, ●
C62.0	ZN - nesestouplé varle	M, ●
C62.1	ZN - sestouplé varle	M, ●
C62.9	ZN - varle - testis, NS	M, ●
<b>C63</b>	<b>Zhoubný novotvar jiných a neurčených mužských pohlavních orgánů</b>	M
C63.0	ZN - nadvarle - epididymis	M, ●
C63.1	ZN - semenný provazec - funiculus spermaticus	M, ●
C63.2	ZN - šourek - scrotum	M
C63.7	ZN - jiné určené mužské pohlavní orgány	M
C63.8	ZN - léze přesahující mužské pohlavní orgány	M
C63.9	ZN - mužské pohlavní orgány, NS	M
<b>C64</b>	<b>Zhoubný novotvar ledviny mimo pánevku</b>	●
<b>C65</b>	<b>Zhoubný novotvar ledvinné pánevičky</b>	●
<b>C66</b>	<b>Zhoubný novotvar močovodu - ureteru</b>	●
<b>C67</b>	<b>Zhoubný novotvar močového měchýře - vesicae urinariae</b>	
C67.0	ZN - trigonum močového měchýře	
C67.1	ZN - klenba močového měchýře	
C67.2	ZN - boční stěna močového měchýře	
C67.3	ZN - přední stěna močového měchýře	
C67.4	ZN - zadní stěna močového měchýře	
C67.5	ZN - hrdlo močového měchýře	
C67.6	ZN - ústí močovodu	
C67.7	ZN - urachus	
C67.8	ZN - léze přesahující močový měchýř	
C67.9	ZN - měchýř močový, NS	
<b>C68</b>	<b>Zhoubný novotvar jiných a neurčených močových orgánů</b>	
C68.0	ZN - močová trubice - urethra	
C68.1	ZN - parauretrální žláza	
C68.8	ZN - léze přesahující močové orgány	
C68.9	ZN - močový orgán, NS	
<b>C69</b>	<b>Zhoubný novotvar oka a očních adnex</b>	●
C69.0	ZN - spojivka - conjunctiva	●
C69.1	ZN - rohovka - cornea	●
C69.2	ZN - sítnice - retina	●

Kód	Název	Sex,Lateralita
C69.3	ZN - cévnatka - chorioidea	●
C69.4	ZN - řasnaté těleso - corpus ciliare	●
C69.5	ZN - slzná žláza a slzovod - glandula lacrimalis et ductus lacrimalis	●
C69.6	ZN - očníce - orbita	●
C69.8	ZN - léze přesahující oko a oční adnexa	●
C69.9	ZN - oko, NS	●
<b>C70</b>	<b>Zhoubný novotvar mozkomíšních plen</b>	
C70.0	ZN - mozkové pleny - meninges cerebri	
C70.1	ZN - míšní pleny - meninges spinales	
C70.9	ZN - pleny - meninges, NS	
<b>C71</b>	<b>Zhoubný novotvar mozku</b>	
C71.0	ZN - mozek - cerebrum - mimo laloky a komory	
C71.1	ZN - čelní lalok - lobus frontalis	
C71.2	ZN - spánkový lalok - lobus temporalis	
C71.3	ZN - temenní lalok - lobus parietalis	
C71.4	ZN - týlní lalok - lobus occipitalis	
C71.5	ZN - mozková komora mimo čtvrtou komoru (C71.7)	
C71.6	ZN - mozeček - cerebellum	
C71.7	ZN - mozkový kmen - truncus cerebri	
C71.8	ZN - léze přesahující mozek	
C71.9	ZN - mozek, NS	
<b>C72</b>	<b>Zhoubný novotvar míchy, mozkových nervů a jiných částí centrální nervové soustavy</b>	
C72.0	ZN - mícha - medulla spinalis	
C72.1	ZN - cauda equina	
C72.2	ZN - čichový nerv - nervus olfactorius	
C72.3	ZN - zrakový nerv - nervus opticus	
C72.4	ZN - sluchový nerv - nervus acusticus	
C72.5	ZN - jiné a neurčené mozkové nervy	
C72.8	ZN - léze přesahující mozek a jiné části centrální nervové soustavy	
C72.9	ZN - centrální nervová soustava, NS	
<b>C73</b>	<b>Zhoubný novotvar štítné žlázy</b>	
<b>C74</b>	<b>Zhoubný novotvar nadledviny</b>	●
C74.0	ZN - kůra - cortex - nadledviny	●
C74.1	ZN - dřeň - medulla - nadledviny	●
C74.9	ZN - nadledvina - glandula (suprarenalis) adrenalis, NS	●
<b>C75</b>	<b>Zhoubný novotvar jiných žláz s vnitřní sekrecí a příbuzných struktur</b>	
C75.0	ZN - příštítná žláza - glandula parathyreoidea	●
C75.1	ZN - hypofýza - glandula pituitaria	
C75.2	ZN - ductus craniopharyngealis	
C75.3	ZN - epifýza - šišinka - glandula pinealis	
C75.4	ZN - karotické tělísko - glomus caroticum	●
C75.5	ZN - aortické tělísko a jiná paraganglia	
C75.8	ZN - postižení více žláz s vnitřní sekrecí, NS	
C75.9	ZN - žláza s vnitřní sekrecí, NS	
<b>C76</b>	<b>Zhoubný novotvar jiných a nepřesně určených lokalizací</b>	
C76.0	ZN - hlava, obličej a krk	
C76.1	ZN - hrudník	
C76.2	ZN - břicho	

Kód	Název	Sex,Lateralita
C76.3	ZN - pánev	
C76.4	ZN - horní končetina	●
C76.5	ZN - dolní končetina	●
C76.7	ZN - jiné nepřesně určené lokalizace	
C76.8	ZN - léze přesahující jiné a nepřesně určené lokalizace	
<b>C77</b>	<b>Sekundární a neurčený zhoubný novotvar mizních uzlin</b>	
C77.0	Sekundární a neurčený ZN - mizní uzliny hlavy, obličeje a krku	
C77.1	Sekundární a neurčený ZN - nitrohruční - intrathorakální - mizní uzliny	
C77.2	Sekundární a neurčený ZN - nitrobřišní - intraabdominální - mizní uzliny	
C77.3	Sekundární a neurčený ZN - mizní uzliny podpažní - axilární - a horní končetiny	
C77.4	Sekundární a neurčený ZN - mizní uzliny tříselné - inguinální - a dolní končetiny	
C77.5	Sekundární a neurčený ZN - nitropánevní - intrapelvické - mizní uzliny	
C77.8	Sekundární a neurčený ZN - mizní uzliny mnohočetných oblastí	
C77.9	Sekundární a neurčený ZN - mizní uzliny, NS	
<b>C78</b>	<b>Sekundární zhoubný novotvar dýchací a trávicí soustavy</b>	
C78.0	Sekundární zhoubný novotvar plic	
C78.1	Sekundární zhoubný novotvar mezihrudí - mediastina	
C78.2	Sekundární zhoubný novotvar pohrudnice - pleury	
C78.3	Sekundární zhoubný novotvar jiných a neurčených dýchacích orgánů	
C78.4	Sekundární zhoubný novotvar tenkého střeva	
C78.5	Sekundární zhoubný novotvar tlustého střeva a konečníku	
C78.6	Sekundární zhoubný novotvar retroperitonea a peritonea - pobřišnice	
C78.7	Sekundární zhoubný novotvar jater	
C78.8	Sekundární zhoubný novotvar jiných a neurčených trávicích orgánů	
<b>C79</b>	<b>Sekundární zhoubný novotvar jiných lokalizací</b>	
C79.0	Sekundární zhoubný novotvar ledviny a ledvinné pánvičky	
C79.1	Sekundární zhoubný novotvar močového měchýře a jiných neurčených močových orgánů	
C79.2	Sekundární zhoubný novotvar kůže	
C79.3	Sekundární zhoubný novotvar mozku a mozkových plen	
C79.4	Sekundární zhoubný novotvar jiných a neurčených částí nervové soustavy	
C79.5	Sekundární zhoubný novotvar kosti a kostní dřevě	
C79.6	Sekundární zhoubný novotvar vaječníku	ž
C79.7	Sekundární zhoubný novotvar nadledviny	
C79.8	Sekundární zhoubný novotvar jiných určených lokalizací	
<b>C80</b>	<b>Zhoubný novotvar bez určení lokalizace</b>	
<b>C81</b>	<b>Hodgkinova nemoc</b>	
C81.0	Lymfocytární převaha - predominance	
C81.1	Nodulární skleróza	
C81.2	Smíšená celularita	
C81.3	Lymfocytární deplece	
C81.7	Jiná Hodgkinova nemoc	
C81.9	Hodgkinova nemoc, NS	
<b>C82</b>	<b>Ne-Hodgkinův folikulární (nodulární) lymfom</b>	
C82.0	Folikulární, malé rozštěpené buňky	
C82.1	Folikulární, smíšené malé rozštěpené a velké buňky	
C82.2	Folikulární, velké buňky	
C82.7	Jiné typy ne-Hodgkinova folikulárního lymfomu	

Kód	Název	Sex,Lateralita
C82.9	Ne-Hodgkinův folikulární lymfom, NS	
<b>C83</b>	<b>Ne-Hodgkinův (difúzní) lymfom</b>	
C83.0	(Difúzní), malé buňky	
C83.1	(Difúzní), malé buňky s rozštěpeným jádrem	
C83.2	(Difúzní), smíšené malé a velké buňky	
C83.3	(Difúzní), velké (histiocytické) buňky	
C83.4	(Difúzní), imunoblastický	
C83.5	(Difúzní), lymfoblastický	
C83.6	(Difúzní), nediferencovaný	
C83.7	Nádor Burkittův	
C83.8	Jiné typy ne-Hodgkinova difúzního lymfomu	
C83.9	Ne-Hodgkinův difúzní lymfom, NS	
<b>C84</b>	<b>Periferní a kožní T- buněčné lymfomy</b>	
C84.0	Mycosis fungoides	
C84.1	Sézaryho syndrom	
C84.2	T-zonální lymfom	
C84.3	Lymfoepiteloidní lymfom	
C84.4	T-buněčný lymfom, periferní	
C84.5	Jiné a neurčené T-buněčné lymfomy	
<b>C85</b>	<b>Ne-Hodgkinův lymfom, jiných a neurčených typů</b>	
C85.0	Lymfosarkom	
C85.1	B-buněčný lymfom, NS	
C85.7	Jiné určené typy ne-Hodgkinova lymfomu	
C85.9	Ne-Hodgkinův lymfom, typ NS	
<b>C88</b>	<b>Zhoubné imunoproliferativní nemoci</b>	
C88.0	Waldenströмова makroglobulinémie	
C88.1	Onemocnění těžkého řetězce alfa	
C88.2	Onemocnění těžkého řetězce gama	
C88.3	Imunoproliferativní nemoc tenkého střeva	
C88.7	Jiná zhoubná imunoproliferativní nemoc	
C88.9	Zhoubná imunoproliferativní nemoc, NS	
<b>C90</b>	<b>Mnohočetný myelom a plasmocytární novotvary</b>	
C90.0	Mnohočetný myelom	
C90.1	Plasmocelulární leukémie	
C90.2	Plasmocytom, extramedulární	
<b>C91</b>	<b>Lymfoidní leukémie</b>	
C91.0	Akutní lymfoblastická leukémie	
C91.1	Chronická lymfocytární leukémie	
C91.2	Subakutní lymfocytární leukémie	
C91.3	Prolymfocytární leukémie	
C91.4	Leukémie z vlasatých buněk - hairy-cell leukémia	
C91.5	Leukémie z dospělých T-buněk	
C91.7	Jiná lymfoidní leukémie	
C91.9	Lymfoidní leukémie, NS	
<b>C92</b>	<b>Myeloidní leukémie</b>	
C92.0	Akutní myeloidní leukémie	
C92.1	Chronická myeloidní leukémie	
C92.2	Subakutní myeloidní leukémie	
C92.3	Myeloidní sarkom	
C92.4	Akutní promyelocytární leukémie	

Kód	Název	Sex,Lateralita
C92.5	Akutní myelomonocytární leukémie	
C92.7	Jiná myeloidní leukémie	
C92.9	Myeloidní leukémie, NS	
<b>C93</b>	<b>Monocytární leukémie</b>	
C93.0	Akutní monocytární leukémie	
C93.1	Chronická monocytární leukémie	
C93.2	Subakutní monocytární leukémie	
C93.7	Jiná monocytární leukémie	
C93.9	Monocytární leukémie, NS	
<b>C94</b>	<b>Jiné leukémie určených buněčných typů</b>	
C94.0	Akutní erytrémie a erytroleukémie	
C94.1	Chronická erytrémie	
C94.2	Akutní megakaryoblastická leukémie	
C94.3	Mastocelulární (mastocytární) leukémie	
C94.4	Akutní panmyelóza	
C94.5	Akutní myelofibróza	
C94.7	Jiná určená leukémie	
<b>C95</b>	<b>Leukémie neurčeného buněčného typu</b>	
C95.0	Akutní leukémie neurčeného buněčného typu	
C95.1	Chronická leukémie neurčeného buněčného typu	
C95.2	Subakutní leukémie neurčeného buněčného typu	
C95.7	Jiná leukémie neurčeného buněčného typu	
C95.9	Leukémie, NS	
<b>C96</b>	<b>Jiné zhoubné novotvary mízní, krevetvorné a příbuzné tkáně</b>	
C96.0	Nemoc Letterer-Siweho	
C96.1	Zhoubná histiocytóza	
C96.2	Zhoubný mastocelulární novotvar	
C96.3	Pravý histiocytární lymfom	
C96.7	Jiné určené zhoubné novotvary mízní, krevetvorné a příbuzné tkáně	
C96.9	Zhoubný novotvar mízní, krevetvorné a příbuzné tkáně, NS	
<b>C97</b>	<b>Zhoubné novotvary mnohočetných samostatných (primárních) lokalizací</b>	
<b>D00</b>	<b>Carcinoma in situ dutiny ústní, jícnu a žaludku</b>	
D00.0	Carcinoma in situ - reť, dutina ústní a hltan	
D00.1	Carcinoma in situ - jícen	
D00.2	Carcinoma in situ - žaludek	
<b>D01</b>	<b>Carcinoma in situ jiných a neurčených trávicích orgánů</b>	
D01.0	Carcinoma in situ - tlusté střevo	
D01.1	Carcinoma in situ - rektosigmoideální spojení	
D01.2	Carcinoma in situ - konečník	
D01.3	Carcinoma in situ - řiť a řitní kanál	
D01.4	Carcinoma in situ - jiné a neurčené části střeva	
D01.5	Carcinoma in situ - játra, žlučník a žlučové cesty	
D01.7	Carcinoma in situ - jiné určené trávicí orgány	
D01.9	Carcinoma in situ - trávicí orgány, NS	
<b>D02</b>	<b>Carcinoma in situ středního ucha a dýchací soustavy</b>	
D02.0	Carcinoma in situ - hrtan	
D02.1	Carcinoma in situ - průdušnice	
D02.2	Carcinoma in situ - průduška a plíce	●
D02.3	Carcinoma in situ - jiné části dýchacího systému	

Kód	Název	Sex,Lateralita
D02.4	Carcinoma in situ - dýchací soustava, NS	
<b>D03</b>	<b>Melanoma in situ</b>	
D03.0	Melanoma in situ rtu	
D03.1	Melanoma in situ očního víčka, včetně koutku	
D03.2	Melanoma in situ ucha a zevního zvukovodu	
D03.3	Melanoma in situ jiných a neurčených částí obličeje	
D03.4	Melanoma in situ vlasové části hlavy a krku	
D03.5	Melanoma in situ trupu	
D03.6	Melanoma in situ horní končetiny, včetně ramene	
D03.7	Melanoma in situ dolní končetiny, včetně boku	
D03.8	Melanoma in situ jiných lokalizací	
D03.9	Melanoma in situ, NS	
<b>D04</b>	<b>Carcinoma in situ kůže</b>	
D04.0	Carcinoma in situ - kůže rtu	
D04.1	Carcinoma in situ - kůže očního víčka, včetně koutku	
D04.2	Carcinoma in situ - kůže ucha a zevního zvukovodu	
D04.3	Carcinoma in situ - kůže jiných a neurčených částí obličeje	
D04.4	Carcinoma in situ - kůže vlasové části hlavy a krku	
D04.5	Carcinoma in situ - kůže trupu	
D04.6	Carcinoma in situ - kůže horní končetiny, včetně ramene	
D04.7	Carcinoma in situ - kůže dolní končetiny, včetně boku	
D04.8	Carcinoma in situ - kůže jiných lokalizací	
D04.9	Carcinoma in situ - kůže, NS	
<b>D05</b>	<b>Carcinoma in situ prsu</b>	●
D05.0	Lobulární carcinoma in situ	●
D05.1	Intraduktální carcinoma in situ	●
D05.7	Jiné carcinoma in situ prsu	●
D05.9	Carcinoma in situ prsu, NS	●
<b>D06</b>	<b>Carcinoma in situ - hrdla děložního - cervicis uteri</b>	Ž
D06.0	Carcinoma in situ - endocervix	Ž
D06.1	Carcinoma in situ - exocervix	Ž
D06.7	Carcinoma in situ - jiné části hrdla děložního	Ž
D06.9	Carcinoma in situ - hrdlo děložní - cervix uteri, NS	Ž
<b>D07</b>	<b>Carcinoma in situ jiných a neurčených pohlavních orgánů</b>	
D07.0	Carcinoma in situ - endometrium	Ž
D07.1	Carcinoma in situ - vulva	Ž
D07.2	Carcinoma in situ - pochva	Ž
D07.3	Carcinoma in situ - jiné a neurčené ženské pohlavní orgány	Ž
D07.4	Carcinoma in situ - penis	M
D07.5	Carcinoma in situ - prostata	M
D07.6	Carcinoma in situ - jiné a neurčené mužské pohlavní orgány	M
<b>D09</b>	<b>Carcinoma in situ jiných a neurčených lokalizací</b>	
D09.0	Carcinoma in situ - močový měchýř	
D09.1	Carcinoma in situ - jiné a NS močové orgány	
D09.2	Carcinoma in situ - oko	●
D09.3	Carcinoma in situ - štítná žláza a jiné žlázy s vnitřní sekrecí	
D09.7	Carcinoma in situ jiných určených lokalizací	
D09.9	Carcinoma in situ, NS	



Kód	Název	Sex,Lateralita
<b>D37</b>	<b>Novotvar nejistého nebo neznámého chování dutiny ústní a trávicích orgánů</b>	
D37.0	Novotvar nejistého nebo neznámého chování - ret, dutina ústní a hltan	
D37.1	Novotvar nejistého nebo neznámého chování - žaludek	
D37.2	Novotvar nejistého nebo neznámého chování - tenké střevo	
D37.3	Novotvar nejistého nebo neznámého chování - červovitý přívěsek	
D37.4	Novotvar nejistého nebo neznámého chování - tlusté střevo	
D37.5	Novotvar nejistého nebo neznámého chování - konečník	
D37.6	Novotvar nejistého nebo neznámého chování - játra, žlučník a žlučovody	
D37.7	Novotvar nejistého nebo neznámého chování - jiné trávicí orgány	
D37.9	Novotvar nejistého nebo neznámého chování - trávicí orgán, NS	
<b>D38</b>	<b>Novotvary nejistého nebo neznámého chování středního ucha a dýchacích a nitrohruďních orgánů</b>	
D38.0	Novotvar nejistého nebo neznámého chování - hrtan	
D38.1	Novotvar nejistého nebo neznámého chování - průdušnice, průduška a plíce	●
D38.2	Novotvar nejistého nebo neznámého chování - pohrudnice - pleura	
D38.3	Novotvar nejistého nebo neznámého chování - mezihrudí - mediastinum	
D38.4	Novotvar nejistého nebo neznámého chování - brzlík - thymus	
D38.5	Novotvar nejistého nebo neznámého chování - jiné respirační orgány	
D38.6	Novotvar nejistého nebo neznámého chování - dýchací orgán, NS	
<b>D39</b>	<b>Novotvary nejistého nebo neznámého chování ženských pohlavních orgánů</b>	Ž
D39.0	Novotvar nejistého nebo neznámého chování - děloha	Ž
D39.1	Novotvar nejistého nebo neznámého chování - vaječník	Ž, ●
D39.2	Novotvar nejistého nebo neznámého chování - placenta	Ž
D39.7	Novotvar nejistého nebo neznámého chování - jiné ženské pohlavní orgány	Ž
D39.9	Novotvar nejistého nebo neznámého chování - ženský pohlavní orgán, NS	Ž
<b>D40</b>	<b>Novotvar nejistého nebo neznámého chování mužských pohlavních orgánů</b>	M
D40.0	Novotvar nejistého nebo neznámého chování - předstojná žláza - prostata	M
D40.1	Novotvar nejistého nebo neznámého chování - varle - testis	M, ●
D40.7	Novotvar nejistého nebo neznámého chování - jiné mužské pohlavní orgány	M
D40.9	Novotvar nejistého nebo neznámého chování - mužský pohlavní orgán, NS	M
<b>D41</b>	<b>Novotvar nejistého nebo neznámého chování močových orgánů</b>	
D41.0	Novotvar nejistého nebo neznámého chování - ledvina	●
D41.1	Novotvar nejistého nebo neznámého chování - ledvinná pánvička - pelvis renalis	●
D41.2	Novotvar nejistého nebo neznámého chování - močovod - ureter	●
D41.3	Novotvar nejistého nebo neznámého chování - močová trubice - urethra	
D41.4	Novotvar nejistého nebo neznámého chování - močový měchýř - vesica urinaria	
D41.7	Novotvar nejistého nebo neznámého chování - jiné močové orgány	
D41.9	Novotvar nejistého nebo neznámého chování - močový orgán, NS	

Kód	Název	Sex,Lateralita
<b>D42</b>	<b>Novotvar nejistého nebo neznámého chování mozkomíšních plen</b>	
D42.0	Novotvar nejistého nebo neznámého chování - mozkové pleny - meninges cerebri	
D42.1	Novotvar nejistého nebo neznámého chování - míšní pleny - meninges spinales	
D42.9	Novotvar nejistého nebo neznámého chování - mozkomíšní pleny - meninges, NS	
<b>D43</b>	<b>Novotvar nejistého nebo neznámého chování mozku a centrální nervové soustavy</b>	
D43.0	Novotvar nejistého nebo neznámého chování - mozek supratentoriální	
D43.1	Novotvar nejistého nebo neznámého chování - mozek infratentoriální	
D43.2	Novotvar nejistého nebo neznámého chování - mozek NS	
D43.3	Novotvar nejistého nebo neznámého chování - mozkové nervy	
D43.4	Novotvar nejistého nebo neznámého chování - mícha	
D43.7	Novotvar nejistého nebo neznámého chování - jiné určené části centrální nervové soustavy	
D43.9	Novotvar nejistého nebo neznámého chování - centrální nervová soustava, NS	
<b>D44</b>	<b>Novotvary nejistého nebo neznámého chování žláz s vnitřní sekrecí</b>	
D44.0	Novotvar nejistého nebo neznámého chování - štítná žláza - glandula thyroidea	
D44.1	Novotvar nejistého nebo neznámého chování - nadledvina - glandula suprarenalis (adrenalis)	●
D44.2	Novotvar nejistého nebo neznámého chování - příštítná žláza - glandula parathyroidea	●
D44.3	Novotvar nejistého nebo neznámého chování - hypofýza - glandula pituitaria	
D44.4	Novotvar nejistého nebo neznámého chování - ductus craniopharyngealis	
D44.5	Novotvar nejistého nebo neznámého chování - epifýza - glandula pinealis	
D44.6	Novotvar nejistého nebo neznámého chování - karotické tělísko - glomus caroticum	●
D44.7	Novotvar nejistého nebo neznámého chování - aortické tělísko a jiná paraganglia	
D44.8	Novotvar nejistého nebo neznámého chování - postižení více žláz s vnitřní sekrecí	
D44.9	Novotvar nejistého nebo neznámého chování - žláza s vnitřní sekrecí, NS	
<b>D45</b>	<b>Polycythaemia vera</b>	
<b>D46</b>	<b>Myelodysplastické syndromy</b>	
D46.0	Refraktorní anémie bez sideroblastů	
D46.1	Refraktorní anémie se sideroblasty	
D46.2	Refraktorní anémie s přebytkem blastů	
D46.3	Refraktorní anémie s přebytkem blastů s transformacemi	
D46.4	Refraktorní anémie, NS	
D46.7	Jiné myelodysplastické syndromy	
D46.9	Myelodysplastický syndrom, NS	
<b>D47</b>	<b>Jiné novotvary nejistého nebo neznámého chování mízní, krevetvorné a příbuzné tkáně</b>	
D47.0	Novotvary nejistého a neznámého chování z histiocytů a kmenových buněk	

Kód	Název	Sex,Lateralita
D47.1	Chronická myeloproliferativní nemoc	
D47.2	Monoklonální gamapatie	
D47.3	Esenciální (hemoragická) trombocytémie	
D47.7	Jiné specifikované nádory nejistého nebo neznámého chování, mízní, hematopoet.a příbuzné tkáně	
D47.9	Nádory nejistého nebo neznámého chování mízní, hematopoetické a příbuzné tkáně NS	
<b>D48</b>	<b>Novotvary nejistého nebo neznámého chování jiných a neurčených lokalizací</b>	
D48.0	Novotvar nejistého nebo neznámého chování - kost a kloubní chrupavka	
D48.1	Novotvar nejistého nebo neznámého chování - pojivová a jiná měkká tkáň	
D48.2	Novotvar nejistého nebo neznámého chování - periferní nervy a autonomní nervová soustava	
D48.3	Novotvar nejistého nebo neznámého chování - retroperitoneum	
D48.4	Novotvar nejistého nebo neznámého chování - peritoneum	
D48.5	Novotvar nejistého nebo neznámého chování - kůže	
D48.6	Novotvar nejistého nebo neznámého chování - prs	●
D48.7	Novotvar nejistého nebo neznámého chování - jiné určené lokalizace	
D48.9	Nádory nejistého nebo neznámého chování NS	
D76.0	Histiocytóza z Langerhansových buněk nezařaditelná jinam	

## **Příloha č. 2: Postup při vyplňování DCO (Death Certificate Only)**

Při DCO je diagnóza zhoubného novotvaru stanovena pouze na základě údajů uvedených v Listu o prohlídce mrtvého.

Do Hlášení se uvádí jen omezený počet položek (viz dále - jsou to údaje, které je možné získat z Listu o prohlídce zemřelého nebo předdefinované konstanty, které může doplnit aplikační program při vkládání dat) .

**Základní podmínkou je stanovení diagnózy nádoru až při ohledání zemřelého. V jeho zdravotnické dokumentaci, mimo tento údaj, není o žádném nádoru zmínka.**

Předpokládá to, že:

- nemocný nezemřel v zařízení poskytovatele zdravotní péče,
- zemřelý nebyl pitván,
- u nemocného nebyly provedeny žádné diagnostické ani terapeutické zásahy.

Jediná informace o nádoru je v Listu o prohlídce zemřelého (LPZ) a tuto je nutné aktivně ověřit. Vždy je nutné dodržet algoritmus, jak uveden v tabulce. V dokumentaci se nenašla žádná jiná diagnóza zhoubného novotvaru! Diagnóza nádorové choroby musí odpovídat možností při ohledání zemřelého:

- půjde především o pokročilá onemocnění,
- onemocnění by mělo být diagnostikovatelné na první pohled (například pokročilý nádor prsu, kůže a podobně),
- diagnóza uvedená v úmrtním listě je obvykle obecnějšího, širšího významu (například C14, C26, C39, C59, C63.9 , C68.9, C76, C80 a podobně),
- je-li diagnóza velmi podrobná a přesná, vzniká podezření, že byla stanovena již dříve,
- při ohledání nebyly důvody ani potřeba upřesnit diagnózu na příklad pitvou.

*Nádor diagnostikovaný při pitvě nemůže být hlášen jako DCO (při pitvě jsou zajištěny potřebné údaje pro vyplnění Hlášení).*

Pojem DCO je přesně definován. Jediný údaj o nádoru je v LPZ, v žádné jiné aktivně prohlédnuté dokumentaci se již nedohledal. Bohužel, ztracená či nedohledaná dokumentace není omluvou.

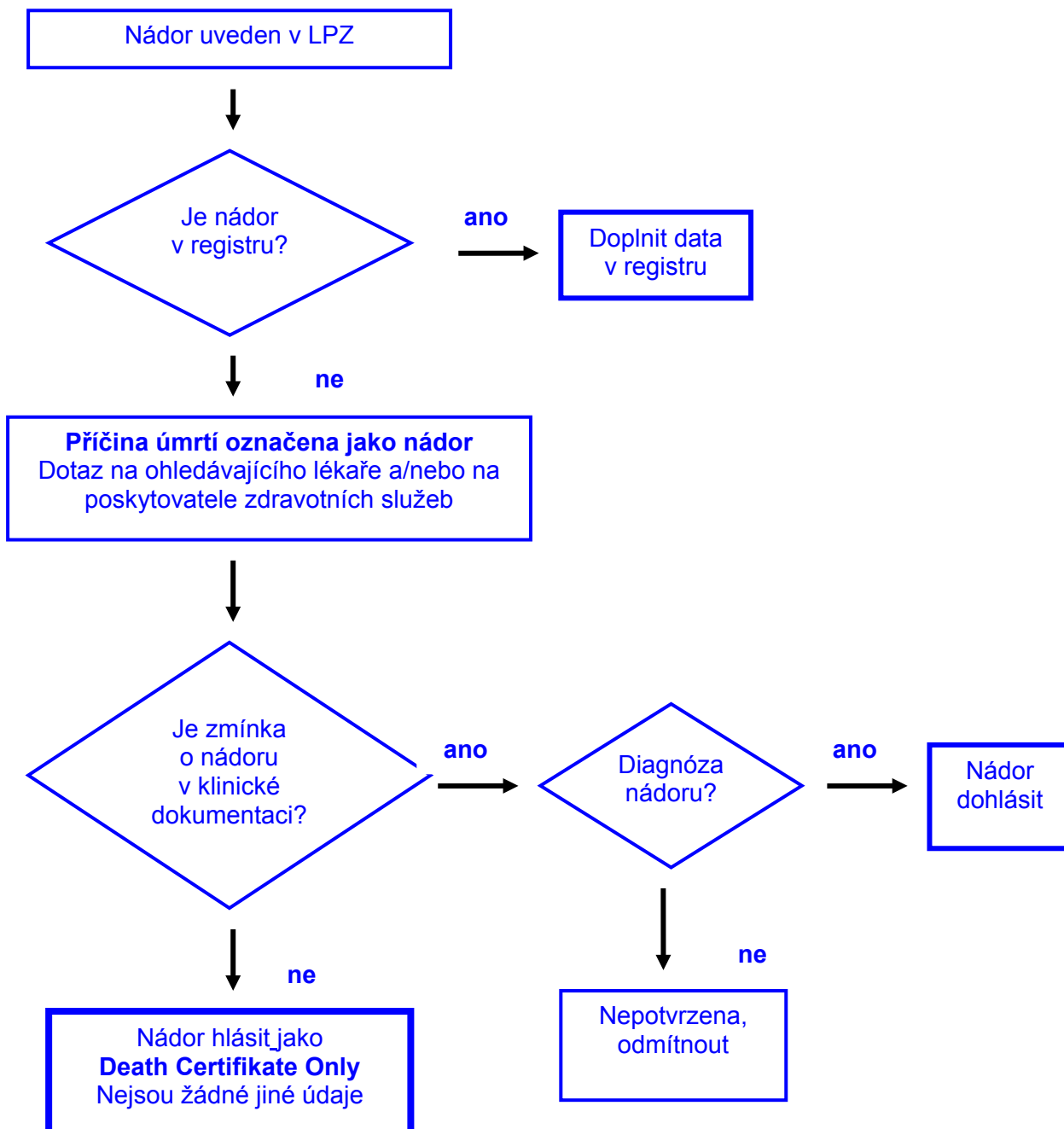
Je-li u nemocného již zhoubný novotvar nahlášen, další nádor nelze hlásit jako DCO. Pro určení vícečetných nádorů jsou přesná pravidla. Zjištění duplicity jen ohledáním zemřelého je nemožné. Nejsou zde splněny podmínky určené pro určení vícečetných nádorů. Při kontrole DCO je zásadou dohledání staré dokumentace, především u nemocných, kde se můžeme domnívat, že nádor byl zjištěn a léčen před řadou let, ale nebyl hlášen. Přestože nalezení dokumentace může být velmi obtížné, v žádném případě nelze tento problém řešit pomocí DCO (důvodů je řada: kazí to kvalitu registru a znehodnocuje statistické údaje, protože tento nádor byl určitě zjištěn v jiném roce, než je uvedeno v DCO - datem úmrtí.)

## Hlášení DCO - seznam vyplňovaných položek

Popis položky	Použité kódy
Evidenční číslo	(od 1.1.2006 se generuje automaticky)
Pořadové číslo novotvaru u téhož pacienta	
Rodné číslo	
Pohlaví	
Datum narození	
Současné trvalé bydliště - obec (kraj, okres)	
Sociální postavení	
Stav	
Zjištěno při	= 5 (jiný způsob)
Kouření	= 9 (neznámo)
Lateralita	= 4 nebo 9 podle diagnózy
Země původu	
Datum stanovení diagnózy (den, měsíc, rok)	= datum úmrtí
K dg vedla tato vyšetření	= 99 (DCO)
Diagnóza	
Topografie	
Morfologie	= 33333 (neprovedena)
T	= X, je-li TNM zavedena
T mm	nevyplněné (nepřístupné)
N	= X, je-li TNM zavedena
M	= X, je-li TNM zavedena
pT	nevyplněné (nepřístupné)
pN	nevyplněné (nepřístupné)
pM	nevyplněné (nepřístupné)
Související položky k TNM	nevyplněné (nepřístupné)
Klinické stadium onemocnění	= 7 nebo 9, pro diagnózy C76, C77, C78, C79, C80 – stádium 6
Onemocnění	= 7 nebo 9, pro diagnózy C76, C77, C78, C79, C80 – stádium 6
Datum hlášení (den, měsíc, rok)	
IČ hlásícího lékaře + PČZ + PČDP	
Oddělení hlásícího lékaře	
Druh operace	= 0
Druh záření u radioterapie	= 00
Forma léčby chemoterapie	= 0
Hormonální léčba – druh	= 00
Jiná léčba - druh	= 000
Protinádorová léčba nepodána pro	= 6 (úmrtí)
Datum úmrtí (den, měsíc, rok)	

Popis položky	Použité kódy
Příčina smrti – dg. Ia	
Příčina smrti – dg. Id	
Příčina smrti – dg. II	
Pitva	= 2

**Algoritmus ověření DCO**



## Příloha č. 3: Hlášení novotvarů zjištěných při pitvě

## Seznam vyplňovaných položek

Popis položky	Použité kódy
Evidenční číslo	(od 1. 1. 2006 se generuje automaticky)
Pořadové číslo novotvaru u téhož pacienta	
Rodné číslo	
Pohlaví	
Datum narození	
Současné trvalé bydliště - obec (kraj, okres)	
Sociální postavení	
Stav	
Zjištěno při	= 4 (pitva)
Kouření	
Lateralita	
Země původu	
Datum stanovení diagnózy (den, měsíc, rok)	= datum úmrtí
K dg vedla tato vyšetření	= 64 (pitva)
Diagnóza	
Topografie	
Morfologie	
T	= X, je-li TNM zavedena
T mm	nevyplněné (nepřístupné)
N	= X, je-li TNM zavedena
M	= X, je-li TNM zavedena
pT	
pT mm	
pN	
pM	
Související položky k pTNM	
Klinické stadium onemocnění	
Onemocnění	
Datum hlášení (den, měsíc, rok)	
IČ hlásícího lékaře + PČZ + PČDP	
Oddělení hlásícího lékaře	
Druh operace	= 0
Druh záření u radioterapie	= 00
Forma léčby chemoterapie	= 0
Hormonální léčba – druh	= 00
Jiná léčba - druh	= 000

<b>Popis položky</b>	<b>Použité kódy</b>
Protinádorová léčba nepodána pro	= 6 (úmrť)
Datum úmrť (den, měsíc, rok)	
Příčina smrti – dg. Ia	
Příčina smrti – dg. Id	
Příčina smrti – dg. II	
Pitva	= 1