

Metodika NZIS

Informační systém List o prohlídce zemřelého

Kompletní metodika sběru dat



Evropská unie
Evropský sociální fond
Operační program Zaměstnanost



Tuto kompletní metodiku sběru dat vydal, na základě § 70 odst. 3 zákona č. 372/2011 Sb., o zdravotních službách, ve znění pozdějších předpisů, Ústav zdravotnických informací a statistiky ČR

Palackého nám. 4, P.O.BOX 60, 128 01 Praha 2

telefon: 224 972 712, fax: 224 915 982, e-mail: uzis@uzis.cz.

© ÚZIS ČR

verze 191_20190101

Autorský kolektiv: RNDr. Šárka Daňková, Adolf Binder, Renata Šišmová, Ing. Milan Blaha, Ph.D., RNDr. Daniel Klimeš, Ph.D.

Recenzenti: doc. Mudr. František Vorel, CSc.

Obsah

1. Obsah hlášení	5
1.1. Shrnutí změn oproti předchozí verzi	5
1.2. Význam a přínos registru	5
1.3. Základní údaje	6
1.3.1. Platná legislativa pro IS LPZ	6
1.3.2. Osoby podléhající hlášení	6
1.3.3. Kdo má povinnost hlásit	7
1.4. Popis obsahu jednotlivých sledovaných údajů	8
1.4.1. Identifikační údaje	8
1.4.2. Základní údaje o zemřelém	9
1.4.3. Další informace o zemřelém, uváděné pro potřeby matričního úřadu	11
1.4.4. Informace o úmrtí a jeho okolnostech	12
1.4.5. Příčiny smrti	14
1.4.6. Úmrtí matek a dětí do 1 roku věku	19
1.5. Přílohy	22
1.5.1. Seznam povinných a podmíněně povinných položek IS LPZ	22
1.5.2. Seznam a popis všech vstupních kontrol IS LPZ	28
1.5.3. Pokyny k vyplnění formuláře „List o prohlídce zemřelého“ – hlášení úmrtí ženy v souvislosti s těhotenstvím, porodem a šestinedělím - samostatný předpis	34
2. Uživatelská příručka	36
2.1. Shrnutí změn oproti předchozí verzi	36
2.2. Místa určení LPZ	36
2.3. Způsoby předávání LPZ na místa určení	39
2.4. Elektronické předávání LPZ	40
2.5. Elektronická šablona	42
2.5.1. Stažení a instalace šablony	42
2.5.2. Základní funkcionality a zásady práce s formulářem	45
2.6. Dávkové vkládání	51
2.6.1. Přihlášení	51
2.6.2. Nahrání datových souborů	52

2.7. Zpráva o vyhodnocení záznamu v případě elektronického předání	53
2.8. Přílohy.....	54
2.8.1. Seznam číselníků	54
3. Technická specifikace	56
3.1. Shrnutí změn oproti předchozí verzi rozhraní	56
3.2. Datový standard pro předávání informací.....	56
3.3. Podrobný seznam položek s číselníky.....	56
3.4. Rozšířený seznam a popis všech vstupních kontrol.....	66
3.5. Odkazy na další zdroje informací – DASTA, web ÚZIS ČR	73
4. Zabezpečení dat a ochrana osobních údajů.....	75
4.1. IT zabezpečení přenosu a archivace dat.....	75
4.1.1. Zabezpečení přístupu aplikace.....	75
4.1.2. Zabezpečení a ukládání dat	75
4.2. Procesy vnitřního zpracování na ÚZIS ČR	75
4.3. Poskytování dat třetím subjektům.....	76
4.4. Rozvoj registru podle eGovernmentu	76
5. Seznam zkratek	78

1 OBSAH HLÁŠENÍ

1.1 Shrnutí změn oproti předchozí verzi

- Od 1.1.2016 nabylo účinnost nové znění vyhlášky č. 297/2012 Sb., o náležitostech Listu o prohlídce zemřelého, způsobu jeho vyplňování a předávání místům určení, a o náležitostech hlášení ukončení těhotenství porodem mrtvého dítěte, o úmrtí dítěte a hlášení o úmrtí matky, kde se mění zejména označení částí LPZ a míst jejich určení, včetně vzoru formuláře a uspořádání položek na něm.
- List se nyní člení na:
 - část A určenou pro ÚZIS ČR (kopie do dokumentace PZS), rozlišuje se list 1 - prohlídka a list 2 - pitva
 - část B1 určenou pro matriční úřad
 - část B2 určenou pro osobu zajišťující pohřbení, rozlišuje se list 1 - prohlídka a list 2 - pitva
 - část B3 určenou pro provozovatele pohřební služby zajišťující převoz těla zemřelého a pohřbení, rozlišuje se list 1 - prohlídka a list 2 - pitva
- V obsahu samotného formuláře byly uskutečněny pouze malé změny: u položky specifikující, zda byla navržena pitva (12a), se nyní rozlišuje druh pitvy.
- Kromě obsahu formuláře se upravil i způsob předávání formuláře a způsob zpracování dat z něj.

1.2 Význam a přínos registru

Informace z Listu o prohlídce zemřelého jsou jedním z hlavních podkladů sloužících k vytváření statistiky úmrtnosti a příčin smrti, která je základní součástí monitorování zdravotního stavu populace. Data z IS LPZ přináší velmi cenné informace zejména o okolnostech úmrtí a jeho příčinách. Tato evidence má rozsáhlé využití. Na jejím základě lze hodnotit a predikovat další vývoj nemocnosti a úmrtnosti, a tím i potřebu a zaměření zdravotní péče, spotřebu léků, hodnotit a podporovat cíleně zaměřený rozvoj diagnostických a léčebných metod, hledat etiologii onemocnění a podmínky, které ji ovlivňují. Využívají ji především lékaři a další odborníci pro své výzkumné účely, slouží však také jako podklad pro politická rozhodnutí a řízení v oblasti zdravotnictví. Statistika úmrtnosti a zejména příčin smrti má v České republice dlouhodobou tradici a o tyto informace je značný zájem. Představuje základ epidemiologických studií zaměřených na příčiny smrti ve vztahu k pohlaví, věku a dalším demografickým charakteristikám.

Je využívána i pro srovnání na mezinárodní úrovni. Členské země EU jsou povinny předávat data o zemřelých dle příčin smrti, přičemž sběr těchto dat je kultivován řadou metodických doporučení a požadavků (doporučení WHO, Eurostatu). Data za úmrtnost a příčiny smrti jsou nedílnou součástí celé řady mezinárodních databází (OECD Health Data, WHO databáze, databáze Eurostatu) a datových zdrojů sloužících ke srovnávání charakteristik úmrtnosti v jednotlivých zemích. Jsou využívána mezinárodními výzkumnými i politickými institucemi jak

k monitorování zdravotního stavu a jeho souvislostí, tak k nastavení mezinárodní politiky v nejrůznějších oblastech (zdravotní péče, sociální ochrana apod.).

Na národní úrovni jsou výstupy z IS LPZ dále předávány a zpracovávány ve spolupráci s Českým statistickým úřadem, který s jejich využitím vytváří oficiální statistiku příčin smrti, kterou pak publikuje na svých webových stránkách a zajišťuje jejich další předávání. ÚZIS data z oficiální statistiky publikuje každoročně v samostatné publikaci Zemřelí <http://www.uzis.cz/katalog/zdravotnicka-statistika/zemreli>.

1.3 Základní údaje

1.3.1 Platná legislativa pro IS LPZ

Související závazné předpisy

- zákon č. 89/1995 Sb., o státní statistické službě
- zákon č. 372/2011 Sb., o zdravotních službách a podmínkách jejich poskytování (zákon o zdravotních službách) ve znění pozdějších předpisů
- vyhláška č. 116/2012 Sb., o předávání údajů do Národního zdravotnického informačního systému
- zákon č. 101/2000 Sb., o ochraně osobních údajů a o změně některých zákonů, ve znění pozdějších předpisů
- vyhláška č. **297/2012 Sb.**, o Listu o prohlídce zemřelého, ve znění pozdějších předpisů, zejména vyhlášky č. 364/2015 Sb. účinné od 1. 1. 2016, provádějící zákon č. 372/2011 Sb., o zdravotních službách
- Nařízení Komise (EU) č. 328/2011 ze dne 5. dubna 2011, kterým se provádí nařízení Evropského parlamentu a Rady (ES) č. 1338/2008 o statistice Společenství v oblasti veřejného zdraví a bezpečnosti a ochrany zdraví při práci, pokud jde o statistiky příčin smrti
- Závazné pokyny NZIS - Pokyny k obsahu datové struktury <http://www.uzis.cz/registry-nzis/list-prohlidce-zemreleho/formy-lpz-zpusoby-predani/datova-davka>
- Datový standard Ministerstva zdravotnictví <http://ciselniky.dasta.mzcr.cz/>
- Mezinárodní statistická klasifikace nemocí a přidružených zdravotních problémů - desátá revize - zkráceně označovaná jako MKN-10 (sdělení ČSÚ, 426/2012 Sb., o aktualizaci Mezinárodní statistické klasifikace nemocí a přidružených zdravotních problémů. Nová elektronická verze platná od 1. ledna 2012 je k dispozici na adrese www.uzis.cz). Při citaci klasifikace v níže uváděných vysvětlivkách se uvádí jen „MKN-10“.

1.3.2 Osoby podléhající hlášení

List o prohlídce zemřelého se vyplňuje za každý případ smrti na území ČR, a to včetně mrtvé narozeného dítěte.

1.3.3 Kdo má povinnost hlásit

Lékař provádějící prohlídku těla zemřelého, pokud je nařízena pitva, pak také pitvající lékař. Prohlídky těl zemřelých jsou povinni zajišťovat:

- a) poskytovatelé v oboru praktické lékařství pro děti a dorost u svých registrovaných pacientů v rámci provozní doby a v rozsahu provádění návštěvních služeb; provedení prohlídky nesmí vést k narušení poskytování zdravotních služeb,
- b) nejde-li o postup podle písmene a), lékař vykonávající lékařskou pohotovostní službu nebo poskytovatel nebo lékař, se kterým má kraj pro tyto účely uzavřenu smlouvu,
- c) poskytovatel, v jehož zdravotnickém zařízení došlo k úmrtí,
- d) poskytovatel zdravotnické záchranné služby v případě, kdy k úmrtí došlo při poskytování přednemocniční neodkladné péče.

Prohlídky osob, které zemřely ve výcvikovém prostoru nebo zařízení ozbrojených sil nebo při výkonu služby, provádějí lékaři ozbrojených sil. Prohlídku osob, které zemřely ve výkonu vazby, trestu odnětí svobody nebo zabezpečovací detence, provádí lékař Vězeňské služby, je-li k dispozici, popřípadě jiný poskytovatel podle § 84 odst. 2 zákona č. 372/2011.

Postup předávání tiskopisu na jednotlivá místa určení se liší v závislosti na tom, zda prohlízející lékař určil, že pitva bude provedena. Vždy vyplní část A, list 1, část B1, B2, list 1 a B3, list 1.

- Prohlízející lékař neurčil, že pitva bude provedena:
 - část A se předává ÚZIS ČR (nejpozději do 30 dnů ode dne úmrtí, popřípadě ode dne nálezů těla zemřelého); kopie této části se ukládá do zdravotnické dokumentace vedené o zemřelém poskytovatelem zdravotních služeb, jehož lékař provedl prohlídku těla zemřelého
 - část B, a to
 - část B1 se předává matričnímu úřadu
 - část B2 se předává osobě zajišťující pohřbení
 - část B3 se předává provozovateli pohřební služby zajišťující pohřbení
- Prohlízející lékař určil, že pitva bude provedena:
 - část A list 1 a část B1 (určenou pro matriku) předá poskytovateli zdravotních služeb, v jehož zdravotnickém zařízení má být provedena pitva
 - část B2, list 1 předá osobě zajišťující pohřbení
 - část B3, list 1 předá provozovateli pohřební služby zajišťující převoz k pitvě
 - Pitvající lékař vyplní jemu příslušné části, tedy část A, list 2, část B2, list 2, část B3, list 2 a předá listy následujícím způsobem:
 - část A, list 1 a list 2 ÚZIS ČR
 - část B1 matrice
 - část B2, list 2 osobě zajišťující pohřbení
 - část B3, list 2 provozovateli pohřební služby zajišťující pohřbení

1.4 Popis obsahu jednotlivých sledovaných údajů

Výčet položek k vyplnění se liší v závislosti na tom, jaká část tiskopisu se vyplňuje a o jaký případ úmrtí se jedná. Ve všech případech je však nutné vyplnit několik základních položek společných pro všechny případy úmrtí.

- Oprava
- Mrtvě narozené dítě
- Osoba neznámé totožnosti
- Datum úmrtí
- Místo úmrtí - obec
- Vyžádaná pitva
- Lékař provádějící prohlídku (jméno, příjmení, telefon)
- Poskytovatel, jehož lékař provedl prohlídku těla zemřelého (IČO, PČZ, ODD)
- Místo prohlídky
- Datum prohlídky
- Drogové úmrtí
- Typ úmrtí
- Příčina smrti

1.4.1 Identifikační údaje

Jedná se o údaje o prohlízejícím či pitvajícím lékaři a o poskytovateli, který vyplnil List o prohlídce zemřelého. V případě vyplnění formuláře v listinné podobě je nutné opatřit tiskopis otiskem razítka, ze kterého jsou požadované identifikační položky jasné čitelné, případně je přímo na formulář vypsát.

1.4.1.1 Identifikační číslo (IC) poskytovatele zdravotních služeb

Údaj slouží k identifikaci poskytovatele zdravotních služeb, jehož lékař provedl prohlídku nebo pitvu těla zemřelého. Uvádí se *osmimístné* identifikační číslo organizace podle Registru ekonomických subjektů Českého statistického úřadu (tedy nikoliv identifikační číslo zařízení (IČZ) přidělené zdravotní pojišťovnou).

1.4.1.2 Pořadové číslo zařízení (PCZ)

Údaj slouží k doplnění identifikace jednotlivých zdravotnických zařízení v rámci subjektu poskytovatele. Uvádí se *třímístné* pořadové číslo zařízení v rámci identifikačního čísla (IČ) podle číselníku zařízení ÚZIS ČR. Pokud se právní subjekt dále nečlení, vyplňuje se trojčíslí 000.

1.4.1.3 Oddělení

Číslo oddělení je dvoumístný kód oddělení, který určuje číslo oddělení dle číselníku (např. 01 interna, 54 patologie, 55 soudní lékařství apod.).

1.4.1.4 Jméno a příjmení lékaře, telefon

Lékař, který provedl prohlídku nebo pitvu těla zemřelého, uvede své jméno a příjmení a telefon, na němž je možné jej v případě nejasností kontaktovat.

1.4.2 Základní údaje o zemřelém**1.4.2.1 Mrtvě narozené dítě**

Položka specifikuje, zda se jedná o mrtvě narozené dítě či nikoliv. Pro potřeby vyplnění LPZ se mrtvě narozeným dítětem rozumí plod narozený bez známek života, jehož hmotnost je 500 g a více; nelze-li porodní hmotnost určit, narozený po dvacátém druhém dokončeném týdnu těhotenství, a nelze-li délku těhotenství určit, nejméně 25 cm dlouhý, a to od temene hlavy k patě.

1.4.2.2 Osoba s neúplnou identifikací

Tato položka určuje, zda se jedná o osobu známé totožnosti či nikoliv. Za osobu známé totožnosti je považována taková, kde je známo datum narození, jméno a příjmení.

1 ano

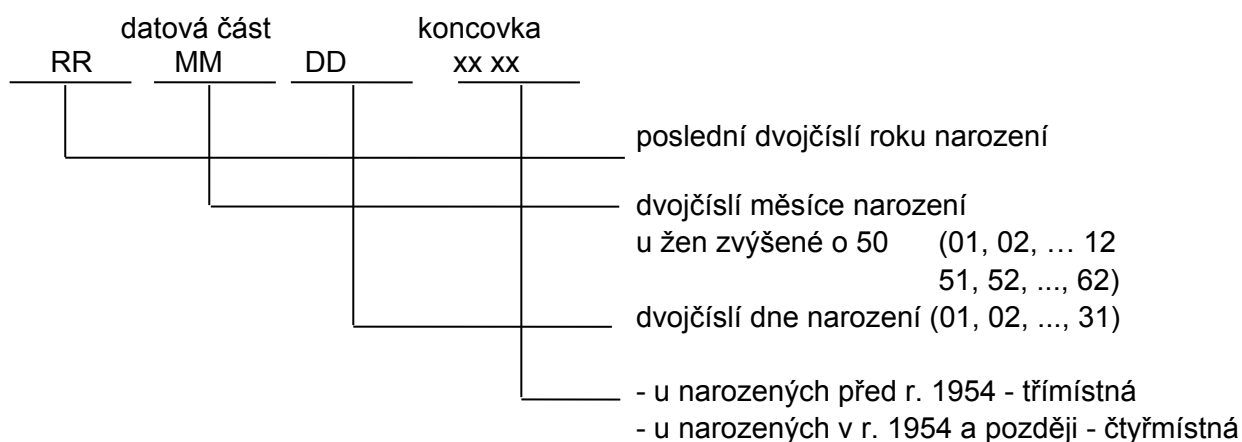
2 ne

1.4.2.3 Stáří u osob neznámé totožnosti

Pokud není známo datum narození u osoby neznámé totožnosti, je nutné alespoň odhadnout přibližný věk zemřelého v době smrti.

1.4.2.4 Rodné číslo zemřelého

Je základním identifikačním znakem zemřelého, musí být uvedeno vždy celé, tzn. datová část a koncovka. Je třeba jej vyplnit **přesně a úplně!**



Je-li rodné číslo devítimístné (u narozených do roku 1954), zůstává desáté místo prázdné!

Cizinci s trvalým pobytem na území České republiky mohou mít rovněž přiděleno rodné číslo (zapsáno v povolení k trvalému pobytu v ČR), vytvořené podle pravidel uvedených výše. Toto rodné číslo lze bez problémů zadat do IS LPZ.

Jedná-li se o cizince, který žije v ČR a má přidělené RČ, uvede se toto číslo. Zároveň je možné uvést tzv. náhradní identifikační číslo, navýšené na pozici měsíce o +20 u mužů a +70 u žen, či ve dni navýšené o 50 u obou pohlaví.

Pokud není RČ známo, pak se konstruuje z data narození, za lomítko se uvede 0000 (event. 000 u osob narozených před rokem 1954).

1.4.2.5 Číslo pojištěnce

Uvádí se v případech, kdy se liší od rodného čísla.

1.4.2.6 Zdravotní pojišťovna

Jedná se o kód zdravotní pojišťovny pacienta dle číselníku ZdravotniPojistovna.

1.4.2.7 Jméno, popř. jména, příjmení, rodné příjmení

Uvede se jméno a příjmení zemřelého. Nemá-li dotyčný přidělené jméno a příjmení popř. rodné příjmení (v případě mrtvě narozeného dítěte), pak se tato položka nevyplňuje.

1.4.2.8 Datum narození

Uvádí se v detailu den, měsíc, rok, a to ve formátu RRRRMMDD v datech. V elektronické šabloně je zadáváno ve formátu DDMMRRRR, je možné jej rovněž vybrat z rozbalovacího kalendáře. Nesmí být vyšší než datum úmrtí a nesmí být vyšší než aktuální datum.

1.4.2.9 Pohlaví

- 1 muž
- 2 žena
- 3 není známo

1.4.2.10 Státní občanství

- 1 ČR
- 2 Jiné, uveďte jaké

Pokud měl zemřelý dvě nebo více občanství, postupuje se takto:

Je-li zemřelý zároveň občanem ČR, má přednost toto občanství. Pokud zemřelý není občanem ČR a jedno z občanství odpovídá zemi, ve které měl zemřelý obvyklé bydliště, uvede se toto státní občanství. Pokud ani jedno státní občanství neodpovídá zemi, kde měl zemřelý obvyklé bydliště, přednost má občanství členské země EU. V ostatních případech, kdy ani jedno z občanství není občanství členské země EU, vybere se jedno z nich.

Obvyklým bydlištěm se rozumí místo obvyklého pobytu podle nařízení Evropského parlamentu a Rady 862/2007.

1.4.2.11 Jiné občanství než ČR

Uvádí se pouze v případě, kdy měl zemřelý jiné občanství než ČR. V tomto případě je tato položka povinná. Uvádí se dle číselníku Zeme.

1.4.3 Další informace o zemřelém, uváděné pro potřeby matričního úřadu

1.4.3.1 Místo narození

Uvede se stát, kde se zemřelý narodil. Pokud se zemřelý narodil v ČR, uvede se ČR (kód 203), pokud nikoliv, vybere se příslušný kód dle číselníku *Zeme*. Dále se uvede obec dle číselníku *ZakladniUzemniJednotkyLPZ* a okres místa narození. Pokud se jedná o osobu narozenou mimo ČR, vybere se v číselníku *ZakladniUzemniJednotkyLPZ* položka „mimo území ČR“ s kódem 999999.

1.4.3.2 Místo trvalého pobytu

V případě úmrtí občana ČR s trvalým pobytem v ČR a cizince s trvalým pobytem či jiným registrovaným/hlášeným pobytem v ČR se uvede místo trvalého, resp. registrovaného/hlášeného pobytu v ČR. V ostatních případech se uvede místo obvyklého pobytu.

Obvyklým pobytem je místo obvyklého pobytu podle nařízení Komise (EU) č. 328/2011. Uvede se stát dle číselníku *Zeme*. V případě trvalého bydliště v ČR se uvede do pole stát ČR (kód 203), dále pak obec dle číselníku *ZakladniUzemniJednotkyLPZ*, okres, část obce, ulice, číslo popisné, orientační či evidenční. Pokud se jedná o osobu s trvalým bydlištěm mimo ČR, vybere se v číselníku *ZakladniUzemniJednotkyLPZ* položka „mimo území ČR“ s kódem 999999.

Zejména u cizinců je důležité doplnit informaci o místě pobytu v ČR, je-li k dispozici, neboť tuto informaci nelze tak jako u rezidentů čerpat z evidence obyvatel.

1.4.3.3 Nejvyšší ukončené vzdělání

Je povinnou položkou u osob ve věku 15 a více let, u mladších osob se neuvádí. Vyplňuje se nejvyšší stupeň ukončeného vzdělání. Pokud tato informace není lékaři známa, uvede se „nezjištěno“. Vyplňuje se dle číselníku *VzdelaniLPZ*. Tato informace bohužel není v současné době k dispozici z jiných zdrojů. Úmrtnost je podle vzdělání výrazně diferencována, naděje dožití podle vzdělání se různí, což má zásadní význam např. pro opatření související se sociální ochranou (důchody, sociální dávky apod.)

- 1 **základní, bez vzdělání** - neukončené základní vzdělání, první stupeň základního vzdělání, druhý stupeň základního vzdělání včetně 1 a 2leté praktické školy
- 2 **střední bez maturity, včetně vyučených** - nižší střední vzdělání, střední odborná škola (SOU) bez maturity, střední odborné školy, učiliště s výučním listem
- 3 **střední s maturitou** - střední (odborné, všeobecné) s maturitou, nástavbové studium (2 a více střední školy, pomaturitní kursy, příprava na VŠ)
- 4 **vyšší odborné vzdělání**
- 5 **vysokoškolské** - bakalářské, magisterské, inženýrské vzdělání, včetně konzervatoře s absolutoriem, další stupeň VŠ vzdělání (doktorské)
- 6 **nezjištěno**

1.4.3.4 Stav

Je povinnou položkou u osob ve věku 15 a více let, u mladších osob se neuvádí. Vyplňuje se rodinný stav „de iure“ podle číselníku *RodinnýStavLPZ*. Vztah mezi druhem a družkou se neuvažuje.

- 1 svobodný(á)
- 2 ženatý/vdaná
- 3 rozvedený(á)
- 4 ovdovělý(á)
- 5 partnerství
- 6 zaniklé partnerství rozhodnutím
- 7 zaniklé partnerství smrtí
- 8 nezjištěno

1.4.3.5 Manžel(ka) / partner(ka)

Uvádí se jméno a příjmení a datum narození manžela(ky) či partnera(ky) zemřelé osoby, pokud žije. Partnerem se zde rozumí osoba, která žila se zemřelým v registrovaném partnerství. Neuvádí se druh, družka. Datum narození se uvádí ve formátu RRRRMMDD v datech (v elektronické šabloně je zadáváno ve formátu DDMMRRRR).

1.4.4 Informace o úmrtí a jeho okolnostech

1.4.4.1 Datum úmrtí

Musí být uvedeno existující datum větší nebo rovno datumu narození a menší nebo rovno aktuálnímu datu. Uvádí se v detailu den, měsíc, rok, a to ve formátu RRRRMMDD v datech. V elektronické šabloně je zadáváno ve formátu DDMMRRRR, je možné jej rovněž vybrat z rozbalovacího kalendáře.

Pokud není přesné datum úmrtí známo, uvede se alespoň odhadovaný den úmrtí a zároveň se vyznačí v příslušné položce, že jde o odhad.

V případě mrtvě narozeného dítěte se položka nevyplňuje.

1.4.4.2 Čas úmrtí

Uvádí se ve formátu hh:mm a určuje orientačně čas, kdy k úmrtí došlo.

1.4.4.3 Datum úmrtí na základě odhadu

Tato položka umožňuje upřesnit, zda datum úmrtí je skutečně možné určit nebo zda se jedná o údaj založený na odhadu (v případech, kdy datum úmrtí nelze určit vzhledem k okolnostem úmrtí).

- 1 ano (datum úmrtí je určeno na základě odhadu)
- 2 ne (datum úmrtí není určeno na základě odhadu)

1.4.4.4 Místo úmrtí / nálezu těla zemřelého

Uvede se místo úmrtí, není-li místo úmrtí známo, uvede se, kde byl zemřelý nalezen, a zároveň se vyznačí, o kterou variantu (místo úmrtí/nálezu) jde. Uvede se stát úmrtí dle číselníku *Zeme*,

pokud došlo k úmrtí na území ČR, uvede se v položce stát ČR (kód 203), dále pak obec dle číselníku *ZakladniUzemniJednotkyLPZ* a okres, část obce, číslo popisné nebo evidenční; popřípadě bližší označení místa úmrtí.

V případě, že k úmrtí/nálezu došlo mimo zastavěné území obce, je nutné místo úmrtí/nálezu podrobně popsat jiným způsobem (např. název katastrálního území, místní název, GPS souřadnice apod.).

Pokud se jedná o úmrtí osoby mimo ČR, vybere se v číselníku *ZakladniUzemniJednotkyLPZ* položka „mimo území ČR“ s kódem 999999. *Tato položka se nevyplňuje, pokud se jedná o mrtvě narozené dítě.*

1.4.4.5 Jedná se o místo: úmrtí / nálezu

V této položce se uvede, zda se jedná o místo úmrtí či nálezu zemřelého (v případě, že není místo úmrtí známo). Tato položka se nevyplňuje pokud se jedná o mrtvě narozené dítě.

- 1 úmrtí**
- 2 nálezu**

1.4.4.6 Nesnímatelné náhrady nebo protézy z drahých kovů

Uvádí se přítomnost nesnímatelných náhrad nebo protéz z drahých kovů v těle zemřelého. Pokud jsou nějaké přítomny, je nutné je specifikovat v samostatné položce.

- 1 ano** (náhrady jsou přítomny)
- 2 ne** (náhrady nejsou přítomny)

1.4.4.7 Návrh prohlížejíciho / pitvajícího lékaře

Prohlížejíci nebo pitvající lékař uvede doplňující informace, zejména při podezření na infekční onemocnění nebo kontaminaci radioaktivní látkou, případně podezření na úmrtí v souvislosti s nemocí z povolání, pracovním úrazem apod.

1.4.4.8 Je vyžádána pitva

Uvede se druh pitvy podle zákona o zdravotních službách

- 1 ano**
- 2 ne**
- 3 patologicko-anatomická**
- 4 zdravotní**
- 5 jiná**

Patologicko-anatomické pitvy se provádějí za účelem zjištění základní nemoci a dalších nemocí, komplikací zjištěných nemocí a k ověření klinické diagnózy a léčebného postupu u osob zemřelých ve zdravotnickém zařízení smrtí z chorobných příčin, provádějí je poskytovatelé v oboru patologická anatomie povinně ve vybraných případech dle § 88 zákona 372/2011.

Zdravotní pitvy se provádějí za účelem zjištění příčiny smrti a objasnění dalších ze zdravotního hlediska závažných okolností a mechanismu úmrtí u osob, které zemřely mimo zdravotnické zařízení nebo v něm náhlým, neočekávaným nebo násilným úmrtím, včetně sebevraždy. Provádějí je poskytovatelé v oboru soudní lékařství. Pitvy **soudní** provádějí znalci v oboru

zdravotnictví odvětví soudní lékařství při podezření, že úmrtí bylo způsobeno trestným činem. Jejich provedení nařizují orgány činné v trestním řízení dle trestního řádu..

1.4.4.9 Rozhodnuto pitvu provést

Tato položka se vyplní v případech, že prohlízející lékař určil, že pitva bude provedena, pro informaci, zda pitva byla provedena či nikoliv. V případech, kdy prohlízející lékař neurčil provedení pitvy, ale i přesto byla provedena, uvede se zde „ano“.

- 1 **ano** (pitva byla provedena)
- 2 **ne** (pitva nebyla provedena)

1.4.4.10 Kde nastalo úmrtí

Uvede se upřesnění typu místa, kde k úmrtí došlo (případně kde byl zemřelý nalezen, pokud není místo úmrtí možné určit):

- 1 **doma** - v soukromé domácnosti, i když byl jedinec na návštěvě u příbuzných apod., nemusí být nutně vázáno na trvalé bydliště zemřelého
- 2 **ve zdravotnickém zařízení lůžkové péče** – nemocnice, léčebný ústav, LDN, hospic
- 3 **ve zdravotnickém zařízení poskytujícím jiné formy zdravotní péče** – ambulantní oddělení nemocnice, pohotovost
- 4 **na ulici, veřejném místě** – veřejné prostranství, silnice, chodník, sportoviště, restaurace
- 5 **při převozu do zdravotnického zařízení** – v dopravním prostředku ZZS, ale i v jiném dopravním prostředku při převozu do zdravotnického zařízení
- 6 **v zařízení sociálních služeb** – domov důchodců, dům s pečovatelskou službou
- 7 **jinde** – zde je nutné specifikovat, kde k úmrtí došlo
- 8 **nezjištěno**

1.4.4.11 Místo prohlídky / pitvy

Uvede se místo – obec dle číselníku ZakladniUzemniJednotkyLPZ, kde byla provedena prohlídka či pitva zemřelého.

1.4.4.12 Datum prohlídky / pitvy

Uvede se datum prohlídky zemřelého či pitvy v detailu den, měsíc, rok, a to ve formátu RRRRMMDD v datech. V elektronické šabloně je zadáváno ve formátu DDMMRRRR, je možné jej rovněž vybrat z rozbalovacího kalendáře. Nesmí být nižší než datum úmrtí a nesmí být vyšší než aktuální datum. Datum pitvy nesmí být nižší než datum prohlídky.

1.4.5 Příčiny smrti

Pro statistiku příčin smrti je velice důležité správné vyplnění údajů o příčinách úmrtí. Vždy je nutné uvést posloupnost příčin, které vedly ke smrti, a to od základní příčiny až po příčinu bezprostřední, s uvedením všech stavů, které ke smrti přispěly v části II. Není vhodné psát stavy, kterými zemřelý trpěl, avšak nevedly ke smrti.

Aktuální podoba části určené pro vykazování příčin smrti je vytvořena dle doporučení WHO, uvedeného v Mezinárodní statistické klasifikaci nemocí a přidružených zdravotních problémů. Z těchto doporučení vycházejí také následující pokyny zajišťující, že informace na LPZ jsou uvedeny shodně ve všech zemích a statistiky tak budou mezinárodně srovnatelné.

K vykazování příčin smrti je v ČR od roku 1994 využívána 10. revize Mezinárodní statistické klasifikace nemocí a přidružených zdravotních problémů (MKN-10). Správné používání této klasifikace při uvádění příčin smrti je důležité pro další zpracování a výběr základní příčiny smrti určené pro tabelaci.

Obrázek 1: Část Listu o prohlídce zemřelého určená ke specifikaci příčin smrti

17. Příčina smrti	Slovní popis stavu	Kód MKN	Přibližná doba trvání stavu (je-li známa)
I. Nemoc (stav), který(á) přímo vedl(a) ke smrti (bezprostřední příčina smrti)	a) (jako následek)		
Nemoci, stavy, které vedly k příčině uvedené výše, základní příčina smrti je uvedena jako poslední	b) (jako následek)		
	c) (jako následek)		
	d)		
II. Jiné závažné stavy nebo změny, které přispěly ke smrti, ale nevztahují se k nemoci nebo stavu, který smrt způsobil			
18. Je podezření, že se jedná o úmrtí v souvislosti s užitím či užíváním nelegálních návykových látek?			1. ano 2. ne
19. Jedná se o: 1. přirozenou smrt 2. nehodu 3. sebevraždu 4. vraždu 5. úmrtí ve válce 6. šetření nejsou ukončeno 7. nejištěno	20. V případě jiné než přirozené smrti vypište mechanismus smrti, dále činnost, při které k poranění došlo a místo, kde se událost přihodila (vč. kódu MKN). Mechanismus: Aktivita: Místo:		
	21. Datum události (den, měsíc, rok)	Kód MKN (V01-Y98)	

Část LPZ (viz Obrázek 1) určená pro specifikaci příčin smrti se skládá ze dvou částí (I. a II.). Část I. slouží k zaznamenávání stavů se vztahem k řetězci přímo vedoucímu ke smrti. Je určena pro uvedení informací o sledu událostí, které vedly přímo ke smrti, zpětně od bezprostřední příčiny v řádku a) přes předchozí příčinu v řádku b) až k prvotní (základní) příčině na nejnižším vyplněném řádku.

Část II. slouží k zaznamenávání stavů sice ke smrti přispívajících, ale bez vztahu k základnímu řetězci. Ty jsou označovány jako Jiné závažné chorobné stavy nebo změny a jedná se o významné stavy, které přispěly k fatálnímu zakončení choroby, ale nebyly ve vztahu k chorobě nebo stavu, který přímo způsobil smrt.

V části I. má být uvedena příčinná posloupnost. Termín „posloupnost“ se vztahuje k řetězci nebo sérii událostí ovlivňujících zdravotní stav, přičemž každý krok je buď komplikací stavu předchozího nebo je jím vyvolán. Pořadí, v jakém jsou dg. na LPZ uvedeny, je důležité!

Příklad: Prodělaný Infarkt myokardu je způsoben koronární trombózou, která je zase komplikací koronární aterosklerózy.

- I. (a) Infarkt myokardu
- (b) Koronární trombóza
- (c) Koronární ateroskleróza
- II. diabetes mellitus

Bezprostřední příčinou smrti je choroba nebo stav přímo vedoucí ke smrti, uvádí se v řádku a). Jde o stav přímo vedoucí ke smrti a způsobené stavy uvedenými v nižších řádcích, neznamená to

však způsob smrti, jako je zástava srdce nebo zástava dechu ale stav, který bezprostředně způsobil smrt. Základní příčina smrti je choroba či stav, která vyvolala řetězec chorobných stavů vedoucích ke smrti, případně vnější příčina (nehoda, násilí), která přivodila smrtelné poškození. Uvádí se zpravidla v řádku d), pokud je však řetězec nemocí vedoucích ke smrti jedno či dvoustupňový, lze ji uvést na řádcích a) či b), vždy však na posledním vyplněném řádku.

Pro statistické účely a tabelaci je ze všech příčin uvedených na Listu o prohlídce zemřelého v dalším zpracování vybírána tzv. **Vyvolávající základní příčina smrti**. Z lékařského hlediska se jedná o počáteční bod řetězce událostí a v některých případech se může lišit od stavu uvedeného na nejnižším vyplněném řádku v části I.

Jak správně vyplnit příčiny smrti na LPZ ?

Řádek a) musí být vyplněn vždy. Uvádějte zde **bezprostřední příčinu smrti**, tj. nemoc či komplikaci, která vedla ke smrti (například Fibrilace komor, ruptura komory, AIM). Na tomto místě neuvádějte způsob smrti, tzn. srdeční selhání, kolaps, respirační selhání, akutní selhání ledvin apod., nýbrž nemoc, úraz nebo komplikaci, které způsobily smrt. Nejedná se tedy o mechanismus smrti nebo terminální stav (zástava dechu, zástava srdce), který je přítomný u většiny úmrtí, neboť tento stav je součástí procesu umírání a nevztahuje se přímo ke stavům, které smrt způsobily.

Pokud skutečně došlo k orgánovému selhání, vždy uveďte etiologii tohoto stavu v řádcích pod ním (např. selhání ledvin jako důsledek nefropatie při diabetu 1. typu apod.). Pokud je uvedena pneumonie jako bezprostřední příčina smrti, je vždy nutné uvést, co tomuto stavu předcházelo (infekce, aspirace, imobilita – zde je nutno uvést i příčinu imobility)

Dále pokračujte zpětně od této bezprostřední příčiny **uvedením posloupnosti událostí**, které způsobily stav uvedený na řádku a), dokud se nedostanete ke stavu, který řetězec událostí započal. Měli byste se dostat velmi blízko ke stavu, kdy byl pacient zdrav.

Každý chorobný stav uvedený v části I. má být příčinou stavu uvedeného v řádku nad ním. Pokud tedy byla bezprostřední příčina smrti důsledkem jiného onemocnění či chorobného stavu, je nutné tyto stavy uvést v řádku b). Pokud i tato příčina byla následkem jiné nemoci, tato jiná choroba by měla být uvedena v řádku c) a d). Na nejnižším řádku musí být uvedena základní příčina smrti.

Pokud je sekvence vyplněna správně, pak příčina uvedená na nejnižším řádku vedla ke stavům uvedeným ve všech řádcích nad ní a obvykle je vybrána jako základní příčina smrti.

V části II. uvádějte, v pořadí podle významnosti, další významné choroby a stavy, které přispěly k fatálnímu výsledku a nepatřily do příčinné posloupnosti uvedené v části I.

Mělo by být dostatečné uvést na každý řádek jeden stav. Nicméně v některých případech může být nutné specifikovat více stavů na stejné úrovni v témže řádku. Je-li k tomu důvod, v elektronické šabloně je možné přidat řádky pomocí tlačítka „Přidat opakující se sekci“. Takto lze přidat až 8 položek na jeden řádek, pořadí v jakém jsou uvedeny, rozhoduje v jejich zohlednění při dalším zpracování. V datech tomu odpovídají položky ZP1ATXT - ZP8ATXT pro řádek a), ZP1BTXT - ZP8BTXT pro řádek b), ZP1CTXT - ZP8CTXT pro řádek c) a ZP1DTXT - ZP8DTXT pro řádek d). Rovněž v části II. je možno uvést až 8 položek ZP1VTXT - ZP8VTXT, pokud je to nutné.

Základ certifikace příčin smrti by mělo tvořit **slovní vyjádření diagnóz**, které bude specifikovat podrobně a přesně daný stav. Není nutné, aby slovní popis stavu přesně odpovídal poněkud zjednodušenému „číselníkovému“ názvu diagnózy, jakákoliv další doplnění a upřesňující termíny jsou žádoucí a jsou zohledněny při dalším zpracování. V textovém popisu však není vhodné používat zkratky či latinské termíny, existuje-li zavedené české vyjádření diagnózy.

Dále je žádoucí doplnění textového popisu **kódem MKN-10**. Tuto položku je možné v elektronické šabloně vybrat z číselníku *DgProKontroluLpz*. Slovní a kódové označení by měly být v souladu, pokud se odlišují, při zpracování je upřednostněn textový popis stavu.

Dále je vhodné u každé položky uvést **přibližnou dobu trvání stavu**, je-li známa. Ta se uvede v samostatných položkách jako doba (číselný údaj, např. 2) a jednotka (např. měsíc, hodiny apod.). Časové jednotky jsou uváděny dle číselníku DobaJednotka. Informace o době trvání stavu pomáhá zkonstruovat řetězec událostí, které vedly ke smrti a později pomáhá kódujícímu vybrat správnou základní příčinu smrti. V případě správně vyplněného LPZ by doba vepsaná u stavu v řádku a) neměla překročit dobu uvedenou u nemoci - stavu v řádku b), c) a d), stejně tak jako doba uvedená v řádku b) by neměla být delší než ta, která je uvedena v řádku c) atd. Pokud nelze interval jednoznačně určit, uveďte alespoň jeho odhad.

- 1 minuta (minuty)
- 2 hodina (hodiny)
- 3 den (dny)
- 4 týden (týdny)
- 5 měsíc (měsíce)
- 6 rok (roky)

1.4.5.1 Úmrtí v souvislosti s užíváním návykových látek

Uveďte v případě jakéhokoliv podezření, že se jedná o úmrtí v souvislosti s užitím či užíváním nelegálních návykových látek.

- 1 ano
- 2 ne

1.4.5.2 Typ úmrtí

Uvede se, o jaký typ úmrtí (nehoda, sebevražda, vražda, válečné úmrtí, jiné) jde, popřípadě se vyznačí, že šetření vedoucí k jasnému stanovení příčiny nejsou ukončena. Pro účely vyplnění položek se smrtí přirozenou rozumí smrt nenásilná, z vnitřních chorobných příčin, smrtí násilnou rozumí smrt podmíněná vnějšími nepříznivými vlivy (fyzikálními, chemickými, jinými); může jít o nehodu, sebevraždu nebo vraždu či podezření na sebevraždu nebo vraždu.

Úmrtím jiným než přirozeným je nutné věnovat zvláštní pozornost. Při každém takovém úmrtí musí být rozhodnuto, zda se jedná o náhodu, sebevraždu nebo smrt způsobenou jednáním jiné osoby. Toto rozhodnutí by měla učinit po vyšetřování Policie ČR, která by měla být k případu vždy přivolána. Pokud v momentě vyplňování nejsou dostupné veškeré informace potřebné k jasnému stanovení příčiny smrti a probíhají další policejní vyšetřování, je možné po ukončení těchto vyšetřování nahlásit upřesněnou nebo změněnou diagnózu.

- 1 přirozená smrt
- 2 nehoda
- 3 sebevražda
- 4 vražda
- 5 úmrtí ve válce
- 6 šetření nejsou ukončena
- 7 nezjištěno

Pokud není znám typ úmrtí při prohlídce zemřelého, je nutné určit provedení pitvy. V těchto případech nelze zaškrtnout možnost nezjištěno a možnost šetření nejsou ukončena by měla být zvolena jen v případech, že je určeno provedení pitvy.

1.4.5.3 Vnější příčina smrti

V případě násilné smrti samotný úraz vedoucí ke smrti (kód S-T) vždy uvádějte v části I. s přesnou lokalizací a poškozením funkcí, další poranění, která nevedla přímo ke smrti, uveďte v části II.

Vnější příčina úrazu - kódy V01 - Y84 by měla být uvedena a podrobně specifikována v samostatné položce specifikující **Mechanismus smrti**. Je nutné zde podrobně popsat veškeré okolnosti nehody nebo úrazu. Uvedou se zde například okolnosti náhodného pádu (náhodný pád ze schodů doma, pád z nemocniční postele apod.), specifikujte, zda se jedná o pád na rovině nebo pád z jedné úrovně na jinou, pokud byla při úmrtí užitá jakákoliv zbraň, nástroj, chemická látka, droga, mělo by toto být uvedeno a specifikováno. Jedná-li se o dopravní nehodu, je nutné v popisu nehody uvést typ vozidla, status zemřelého (tzn. chodec, řidič, spolujezdec), v případě srážky pak příslušné objekty nebo typy vozidla, místo nehody (dálnice, chodník, silnice, jiná komunikace apod.).

Kromě toho je nutné upřesnit **aktivitu prováděnou** zemřelým v době úrazu, a to podle číselníku *Ciselnik9Pro5MistoDg*:

- 1 volný čas
- 2 výdělečná činnost
- 3 jiné práce
- 4 odpočinek, spánek, jídlo
- 8 jiné určené činnosti
- 9 neurčené činnosti

Dále je nutné upřesnit **místo, kde došlo k poranění**, a to dle číselníku *MistoUdalosti*.

- 1 obytná instituce
- 2 školy, jiné instituce a veřejně správní prostory
- 3 sportovní a atletické prostory
- 4 ulice a silnice
- 5 prostory obchodu a služeb
- 6 prostory průmyslové a stavební
- 7 zemědělství
- 8 jiná určená místa
- 9 neurčené místo

Kromě popisu události uveďte také **alfanumerický kód MKN-10** v rozsahu V00-Y98.

Upřesněte **datum, kdy k události došlo**. Toto datum se vztahuje k události, která způsobila smrt, nikoliv k datu úmrtí (úmrtí mohlo nastat později). Pokud je úmrtí pozdním následkem předchozího poranění, vždy toto poranění specifikujte včetně časového odstupu. Datum se uvádí v detailu den, měsíc, rok, a to ve formátu RRRRMMDD v datech. V elektronické šabloně je zadáváno ve formátu DDMMRRRR, je možné jej rovněž vybrat z rozbalovacího kalendáře. Nesmí být vyšší než aktuální datum, datum úmrtí a datum prohlídky.

1.4.6 Úmrtí matek a dětí do 1 roku věku

Následující položky jsou velmi důležité pro sledování komplikací u těhotných žen, při porodu/potrátu a v průběhu následujících dní.

Pro potřeby vyplnění těchto položek se

- **porodem rozumí** ukončení těhotenství narozením živého nebo mrtvého dítěte;
- za **narození živého dítěte** považuje úplné vypuzení nebo vynětí plodu z těla matčina, bez ohledu na délku trvání těhotenství, jestliže plod po narození projevuje alespoň jednu ze známek života, to je dýchání, srdeční činnost, pulzaci pupečníku nebo nesporný pohyb kosterního svalstva bez ohledu na to, zda byl pupečník přerušen nebo placenta připojena;
- **mrtvě narozeným dítětem** rozumí plod narozený bez známek života, jehož hmotnost je 500 g a více, nelze-li porodní hmotnost určit, narozený po dvacátém druhém dokončeném týdnu těhotenství, a nelze-li délku těhotenství určit, nejméně 25 cm dlouhý, a to od temene hlavy k patě.
- **potratem rozumí**
 - spontánní potrat, to je ukončení těhotenství, kdy je embryo nebo plod neprojevující známky života samovolně vypuzen nebo vyjmut z dělohy a jeho hmotnost je nižší než 500 g, a pokud ji nelze zjistit, je-li těhotenství kratší než 22 týdnů (méně než 22+0),
 - umělé přerušení těhotenství provedené podle zákona upravujícího umělé přerušení těhotenství (zákon č. 66/1986 Sb., o umělém přerušení těhotenství),
 - ukončení mimoděložního těhotenství podle zákona upravujícího umělé ukončení těhotenství (zákon č. 66/1986 Sb., o umělém přerušení těhotenství),
 - případ, kdy z dělohy ženy bylo vyňato plodové vejce bez plodu, anebo těhotenská sliznice a jsou histologicky prokázány zbytky po potratu.

Při ukončení těhotenství s více plody se posuzuje každý plod zvlášť za použití kritérií uvedených výše.

1.4.6.1 Datum narození matky

Datum narození matky se uvádí u dětí mrtvě narozených či zemřelých do 1 roku. To usnadňuje dohledání podrobností o těhotenství a porodu dítěte.

Datum se uvádí v detailu den, měsíc, rok, a to ve formátu RRRRMMDD v datech. V elektronické šabloně je zadáváno ve formátu DDMMRRRR, je možné jej rovněž vybrat z rozbalovacího kalendáře.

1.4.6.2 Zemřelé těhotné ženy nebo ženy, které rodily či potratily v 365 dnech před smrtí: úmrtí v těhotenství

V případě, že se jedná o úmrtí ženy během těhotenství, při porodu, potratu, v šestinedělí nebo do 1 roku od porodu či potratu, je nutné uvést podrobnosti o porodu/potrátu ženy. Tyto informace usnadní analýzu příčin smrti těchto žen a dohledání nezbytných informací. Jsou důležité pro sledování mateřské úmrtnosti. Specifické pokyny k tomuto vykazování mateřské úmrtnosti jsou uvedeny v samostatném metodickém pokynu (viz. Příloha).

Úmrtí během těhotenství, porodu a šestinedělí je definováno jako úmrtí ženy v těhotenství nebo do 42 dnů po ukončení těhotenství a dále se dělí na

- A. Přímá mateřská úmrtí: úmrtí vyplývající z porodnických komplikací při těhotenství, porodu a šestinedělí, ze zákroků, zanedbání, nepatřičné léčby nebo z řetězu příhod, které ze shora uvedených vyplývají.
- B. Nepřímá mateřská úmrtí: úmrtí vyplývající z dříve existující nemoci nebo nemoci, která se vyvinula během těhotenství a která se fyziologickými účinky těhotenství zhoršila, ale nebyla způsobena přímými porodnickými příčinami.
- C. Ostatní úmrtí: úmrtí z jiných příčin, s těhotenstvím, porodem a šestinedělím nesouvisejících.

Pozdní úmrtí matky je definováno jako úmrtí ženy více než 42 dnů, ale méně než jeden rok po ukončení těhotenství.

1.4.6.3 Úmrtí v těhotenství

Tuto položku je nutné vyplnit ve všech případech, kdy zemřelá žena byla těhotná, a to bez ohledu na to, zda úmrtí souviselo s těhotenstvím či nikoliv

- 1 ano
- 2 ne

1.4.6.4 Délka těhotenství

Uvádí se (pokud je známa) délka těhotenství ženy v době úmrtí u žen zemřelých v těhotenství. Doba se uvádí v týdnech od začátku poslední menstruace do smrti.

1.4.6.5 Úmrtí při porodu/potrátu

Uvede se v případě, že došlo k úmrtí ženy při porodu či potratu.

- 1 ano
- 2 ne

Dále je nutné specifikovat podrobnosti a uvést, zda se jednalo o porod či potrat a dále, kde potrat / porod proběhl (identifikace poskytovatele, v případě porodu doma poskytovatele, který ženu po porodu ošetřil).

1.4.6.6 Úmrtí v šestinedělí

Uvede se, pokud došlo k úmrtí ženy do 42 dnů od porodu či potratu, a to bez ohledu na to, zda úmrtí souviselo s porodem, potratem nebo těhotenstvím či nikoliv.

- 1 ano
- 2 ne

V tomto případě je nutné uvést, jakým způsobem bylo těhotenství ukončeno (porod, potrat) a kde (identifikace poskytovatele, kde porod či potrat proběhl, případně kde byla žena po porodu či potratu ošetřena, je-li tato informace k dispozici).

1.4.6.7 Úmrtí v období do 1 roku po porodu či potratu

Uvede se, pokud došlo k úmrtí v tomto období, nikoliv však v šestinedělí. Jedná se tedy o úmrtí ženy, která rodila či potratila v průběhu posledních 12 měsíců, a to bez ohledu na to, zda úmrtí s porodem, potratem nebo těhotenstvím souviselo či nikoliv.

1 ano

2 ne

V tomto případě je nutné uvést, jakým způsobem bylo těhotenství ukončeno (porod, potrat) a kde (identifikace poskytovatele, kde porod či potrat proběhl, případně kde byla žena po porodu či potratu ošetřena, je-li tato informace k dispozici).

1.4.6.8 Ukončení těhotenství

Pokud lékař v položce 16 uvede, že se jedná o úmrtí při porodu /potratu, v šestinedělí nebo později po porodu/potratu, je nutné specifikovat další položky ohledně ukončení těhotenství.

- **Způsob ukončení těhotenství**

Uvede se, zda se jednalo o porod či potrat.

1 potrat

2 porod

- **Datum ukončení těhotenství**

Datum se uvádí v detailu den, měsíc, rok, a to ve formátu RRRRMMDD v datech. V elektronické šabloně je zadáváno ve formátu DDMMRRRR, je možné jej rovněž vybrat z rozbalovacího kalendáře.

1.4.6.9 Místo ukončení těhotenství

Uvedou se podrobnosti o poskytovateli, kde porod či potrat proběhl, případně kde byla žena po porodu či potratu ošetřena, je-li tato informace k dispozici.

- **Identifikační číslo (IC) poskytovatele zdravotních služeb**

Uvádí se osmimístné identifikační číslo organizace podle Registru ekonomických subjektů Českého statistického úřadu (tedy nikoliv identifikační číslo zařízení (IČZ) přidělené zdravotní pojišťovnou).

- **Pořadové číslo zařízení (PCZ)**

Údaj slouží k doplnění identifikace jednotlivých zdravotnických zařízení v rámci subjektu poskytovatele. Uvádí se třímístné pořadové číslo zařízení v rámci identifikačního čísla (IČ) podle číselníku zařízení ÚZIS ČR. Pokud se právní subjekt dále nečlení, vyplňuje se trojčíslí 000.

- **Oddělení**

Číslo oddělení je dvoumístný kód oddělení, který určuje číslo oddělení dle číselníku (např. 01 interna, 54 patologie, 55 soudní lékařství apod.).

1.5 Přílohy

1.5.1 Seznam povinných a podmíněně povinných položek IS LPZ

Název položky	Popis	Povinná (X) / podmíněně povinná (XX) - Prohlídka	Povinná (X) / podmíněně povinná (XX) - Pitva	Podmíněná kontrola - popis
ZOPR	Oprava	X		
ZZDRPOJ	Zdravotní pojišťovna			
ZCISPOJ	Číslo pojištění			
ZMRTVNAR	Mrtvě narozené dítě	X		
ZTOTOZ	Osoba s neúplnou identifikací	X		
ZJMENO	Jméno, popř. jména:	XX		povinná pokud ZTOTOZ=2 a ZMRTVNAR=2
ZPRIJM	Příjmení	XX		povinná pokud ZTOTOZ=2 a ZMRTVNAR=2
ZRODPRJM	Rodné příjmení			
ZDANAR	Datum narození	XX		povinná, pokud ZTOTOZ=2
ZSTARI	Stáří u osob nezjištěné totožnosti	XX		povinná pokud ZTOTOZ=1
ZRODCIS	Rodné číslo	XX		povinná pokud ZTOTOZ=2 a ZMRTVNAR=2
ZPOHLAV	Pohlaví	X		
ZOBCAN	Státní občanství			
ZJINEOBC	jiné než ČR občanství	XX		povinná pokud ZOBCAN =2
ZDAUM	Datum úmrtí (den, měsíc, rok)	X		
ZCASUM	Čas úmrtí			
ZODHAD	Datum úmrtí na základě odhadu	X		
ZMUMOB	Místo úmrtí / nálezu těla zemřelého: obec	XX		povinná pokud ZMRTVNAR=2
ZMUMCP	Místo úmrtí / nálezu těla zemřelého: číslo popisné			
ZMUMOKR	Místo úmrtí / nálezu těla zemřelého: číslo popisné	X		
ZNALEZ	Jedná se o místo: úmrtí / nálezu	XX		povinná pokud ZMRTVNAR=2
ZMNAROB	Místo narození - obec			
ZMNAROKR	Místo narození - okres			
ZMNARST	Místo narození - stát			
ZMBYDUL	Místo trvalého pobytu: část obce, ulice, k.ú.:			

Název položky	Popis	Povinná (X) / podmíněně povinná (XX) - Prohlídka	Povinná (X) / podmíněně povinná (XX) - Pitva	Podmíněná kontrola - popis
ZMBYDCP	Místo trvalého pobytu: číslo popisné			
ZMBYDOB	Místo trvalého pobytu: obec			
ZMBYDOKR	Místo trvalého pobytu: okres			
ZMBYDST	Místo trvalého pobytu: stát			
ZVZDEL	Nejvyšší ukončené vzdělání	XX		povinná pokud je osoba ve věku 15 a více let
ZRODSTAV	Stav	XX		povinná pokud ZMRTVNAR=2
ZJMPART	Jméno, popř. jména a příjmení manžela(ky) / partnera(ky) zemřelého, pokud žije:			
ZNARPART	Datum narození manžela(ky) / partnera(ky) zemřelého:			
ZNAHRADY	Nesnímatelné náhrady nebo protézy z drahých kovů:			
ZNAHRTXT	Nesnímatelné náhrady nebo protézy z drahých kovů: popis	XX		povinná pokud ZNAHRADY=1
ZNAVRH	Návrh prohlížejícího lékaře:			
ZNAVRHP	Vyžádána pitva	X		
ZUMRKDE	Kde nastalo úmrtí:	XX		povinná pokud ZMRTVNAR=2
ZUMRKTXT	Kde nastalo úmrtí - popis jinde	XX		povinná pokud ZUMRKDE=7
ZDNARMAT	Datum narození matky u dětí mrtvě narozených a zemřelých do 1 roku			
ZTEHOT	Zemřelé těhotné ženy nebo ženy, které rodily či potratily v 365 dnech před smrtí: úmrtí v těhotenství			
ZPOROD	Úmrtí při porodu/potrátu			
ZSESTI	Úmrtí v šestinedělí (do 42. dne po porodu / potratu)			
ZUMRMAT	Úmrtí v rozmezí 43 dnů až 1 rok po porodu / potratu			
ZDELTEH	Délka těhotenství (týdny)	XX		povinná pokud ZTEHOT=1
ZDAUKTEH	Ukončení těhotenství: datum	XX		povinná pokud ZPOROD=1 nebo ZSESTI=1 nebo ZUMRMAT=1
ZZPUKTEH	Ukončení těhotenství: způsob	XX		povinná pokud ZPOROD=1 nebo ZSESTI=1 nebo ZUMRMAT=1

Název položky	Popis	Povinná (X) / podmíněně povinná (XX) - Prohlídka	Povinná (X) / podmíněně povinná (XX) - Pitva	Podmíněná kontrola - popis
ZMUKTEH	Místo ukončení těhotenství - název poskytovatele			
ZMUTEHIC	Místo ukončení těhotenství - IČ			
ZMUTEHPC	Místo ukončení těhotenství - PČZ			
ZMUTEHOD	Místo ukončení těhotenství - ODD			
ZPROHNAZ	Název poskytovatele zdravotních služeb:	X		
ZPROHJM	Lékař, který provedl prohlídku těla zemřelého: jméno	X		
ZPROHPR	Lékař, který provedl prohlídku těla zemřelého: příjmení	X		
ZPROHTEL	Lékař, který provedl prohlídku těla zemřelého- telefon	X		
ZPROHIC	Identifikace poskytovatele zdravotních služeb: IČ	X		
ZPROHPC	Identifikace poskytovatele zdravotních služeb: PČZ	X		
ZPROHOD	Identifikace poskytovatele zdravotních služeb: ODD	X		
ZMISPROH	místo prohlídky	X		
ZDATPROH	Datum prohlídky (den, měsíc, rok)	X		
ZP1ATXT - ZP8ATXT	Text příčiny smrti, řádek a)			
ZP1AKOD - ZP8AKOD	Kód příčiny smrti řádek a)	X		
ZP1APOC - ZP8APOC	Interval mezi začátkem příznaků stavu a smrti - počet			
ZP1AJED - ZP8AJED	Interval mezi začátkem příznaků stavu a smrti - jednotky	XX		pokud je vyplněn interval, musí být vyplněna jednotka
ZP1BTXT - ZP8BTXT	Text příčiny smrti, řádek b)			
ZP1BKOD - ZP8BKOD	Kód příčiny smrti řádek b)			
ZP1BPOC - ZP8BPOC	Interval mezi začátkem příznaků stavu a smrti - počet			
ZP1BJED - ZP8BJED	Interval mezi začátkem příznaků stavu a smrti - jednotky	XX		pokud je vyplněn interval, musí být vyplněna jednotka
ZP1CTXT - ZP8CTXT	Text příčiny smrti, řádek c)			

Název položky	Popis	Povinná (X) / podmíněně povinná (XX) - Prohlídka	Povinná (X) / podmíněně povinná (XX) - Pitva	Podmíněná kontrola - popis
ZP1CKOD - ZP8CKOD	Kód příčiny smrti řádek c)			
ZP1CPOC - ZP8CPOC	Interval mezi začátkem příznaků stavu a smrti - počet			
ZP1CJED - ZP8CJED	Interval mezi začátkem příznaků stavu a smrti - jednotky	XX		pokud je vyplněn interval, musí být vyplněna jednotka
ZP1DTXT - ZP8DTXT	Text příčiny smrti, řádek d)			
ZP1DKOD - ZP8DKOD	Kód příčiny smrti řádek d)			
ZP1DPOC - ZP8DPOC	Interval mezi začátkem příznaků stavu a smrti - počet			
ZP1DJED - ZP8DJED	Interval mezi začátkem příznaků stavu a smrti - jednotky	XX		pokud je vyplněn interval, musí být vyplněna jednotka
ZP1VTXT - ZP8VTXT	Text příčiny smrti - vedlejší příčina			
ZP1VKOD - ZP8VKOD	Kód příčiny smrti - vedlejší příčina			
ZP1VPOC - ZP8VPOC	Interval mezi začátkem příznaků stavu a smrti - počet			
ZP1VJED - ZP8VJED	Interval mezi začátkem příznaků stavu a smrti - jednotky	XX		
ZDROGY	Je podezření, že se jedná o úmrtí v souvislosti s užitím či užíváním nelegálních návykových látek?	X		
ZTYPUMR	Typ úmrtí	X		
ZVPTXT	Mechanismus smrti u vnější příčiny	XX		povinná pokud ZTYPUMR se nerovná 1
ZVPAKT	Aktivita u vnější příčiny	XX		povinná pouze pokud kód ZVPDG = V01–Y34
ZVPMIST	Místo u vnější příčiny	XX		povinné pouze pokud kód MKN= W00 –Y34
ZVPDAT	Datum události	XX		povinná pokud ZTYPUMR se nerovná 1 a 6
ZVPDG	Kód vnější příčiny dle MKN- 10 (V01-Y98)	XX		povinná pokud ZTYPUMR se nerovná 1 nebo 6
ZPITVA	Rozhodnuto pitvu provést	XX		povinná pokud ZNAVRHP=1, 3,4,5
ZPNAHRAD	Nesnímatelné náhrady			
ZPNTXT	Nesnímatelné náhrady popis		XX	povinná pokud ZPNAHRAD=1

Název položky	Popis	Povinná (X) / podmíněně povinná (XX) - Prohlídka	Povinná (X) / podmíněně povinná (XX) - Pitva	Podmíněná kontrola - popis
ZPSDEL	Sdělení pitvajícího lékaře			
ZPP1ATXT - ZPP8ATXT	Text příčiny smrti, řádek a)			
ZPP1AKOD - ZPP8AKOD	Kód příčiny smrti řádek a)		X	
ZPP1APOC - ZPP8APOC	Interval mezi začátkem příznaků stavu a smrtí - počet			
ZPP1AJED - ZPP8AJED	Interval mezi začátkem příznaků stavu a smrtí - jednotky		XX	pokud je vyplněn interval, musí být vyplněna jednotka
ZPP1BTXT - ZPP8BTXT	Text příčiny smrti, řádek b)			
ZPP1BKOD - ZPP8BKOD	Kód příčiny smrti řádek b)			
ZPP1BPOC - ZPP8BPOC	Interval mezi začátkem příznaků stavu a smrtí - počet			
ZPP1BJED - ZPP8BJED	Interval mezi začátkem příznaků stavu a smrtí - jednotky		XX	pokud je vyplněn interval, musí být vyplněna jednotka
ZPP1CTXT - ZPP8CTXT	Text příčiny smrti, řádek c)			
ZPP1CKOD - ZPP8CKOD	Kód příčiny smrti řádek c)			
ZPP1CPOC - ZPP8CPOC	Interval mezi začátkem příznaků stavu a smrtí - počet			
ZPP1CJED - ZPP8CJED	Interval mezi začátkem příznaků stavu a smrtí - jednotky		XX	pokud je vyplněn interval, musí být vyplněna jednotka
ZPP1DTXT - ZPP8DTXT	Text příčiny smrti, řádek d)			
ZPP1DKOD - ZPP8DKOD	Kód příčiny smrti řádek d)			
ZPP1DPOC - ZPP8DPOC	Interval mezi začátkem příznaků stavu a smrtí - počet			
ZPP1DJED - ZPP8DJED	Interval mezi začátkem příznaků stavu a smrtí - jednotky		XX	pokud je vyplněn interval, musí být vyplněna jednotka
ZPP1VTXT - ZPP8VTXT	Text příčiny smrti - vedlejší příčina			
ZPP1VKOD - ZPP8VKOD	Kód příčiny smrti - vedlejší příčina			
ZPP1VPOC - ZPP8VPOC	Interval mezi začátkem příznaků stavu a smrtí - počet			

Název položky	Popis	Povinná (X) / podmíněně povinná (XX) - Prohlídka	Povinná (X) / podmíněně povinná (XX) - Pitva	Podmíněná kontrola - popis
ZPP1VJED - ZPP8VJED	Interval mezi začátkem příznaků stavu a smrtí - jednotky		XX	pokud je vyplněn interval, musí být vyplněna jednotka
ZPDROGY	Je podezření, že se jedná o úmrtí v souvislosti s užitím či užíváním nelegálních návykových látek?		X	
ZPTYPUMR	Typ úmrtí		X	
ZPVPRTXT	Mechanismus smrti u vnější příčiny		XX	povinná pokud ZPTYPUMR se nerovná 1
ZPVPRAKT	Aktivita u vnější příčiny		XX	aktivitu dát jako aktivní a povinnou pouze pokud kód ZVPDG = V01 –Y34
ZPVPRMIS	Místo u vnější příčiny		XX	místo dát jako aktivní a povinné pouze pokud kód MKN= W00 –Y34
ZPVPRDAT	Datum události		XX	povinná pokud ZPTYPUMR se nerovná 1
ZPVPRDG	Kód vnější příčiny dle MKN-10 (V01-Y98)		XX	povinná pokud ZPTYPUMR se nerovná 1
ZPITNAZ	Pitva - název poskytovatele zdravotních služeb:		X	
ZPITJM	Lékař, který provedl pitvu těla zemřelého: jméno		X	
ZPITPRIJ	Lékař, který provedl pitvu těla zemřelého: příjmení		X	
ZPITTEL	Lékař, který provedl pitvu těla zemřelého: telefon		X	
ZPITIC	Identifikace poskytovatele zdravotních služeb: IČ		X	
ZPITPC	Pitva - Identifikace poskytovatele zdravotních služeb: PČZ		X	
ZPITOD	Pitva - Identifikace poskytovatele zdravotních služeb: ODD		X	
ZDAPITVA	Místo pitvy		X	
ZMISPIT	Datum pitvy (den, měsíc, rok)		X	

Tabulka 1: Seznam povinných a podmíněně povinných položek IS LPZ

1.5.2 Seznam a popis všech vstupních kontrol IS LPZ

Název položky	Kontrola
ZOPR	kontrola na číselník
ZZDRPOJ	kontrola na číselník
ZCISPOJ	
ZMRTVNAR	kontrola na číselník
ZTOTOZ	kontrola na číselník
ZJMENO	povinná pokud ZTOTOZ=2 a ZMRTVNAR=2
ZPRIJM	povinná pokud ZTOTOZ=2 a ZMRTVNAR=2
ZRODPRJM	
ZDANAR	validní datum, nesmí být vyšší, než aktuální datum nesmí být starší, než rok 1900 nesmí být vyplněna pokud ZTOTOZ=1 kontrola na rodné číslo nesmí být vyšší než ZDAUM
ZSTARI	nesmí být vyplněna pokud ZTOTOZ=2, hodnota 000-112
ZRODCIS	kontrola na datum narození kontrola na pohlaví nesmí být vyplněna pokud ZTOTOZ=1
ZPOHLAV	kontrola na číselník kontrola na RČ
ZOBCAN	kontrola na číselník
ZJINEOBC	kontrola na číselník nesmí být vyplněna pokud ZOBCAN=1 nebo 3
ZDAUM	validní datum, musí být stejné nebo vyšší než ZDANAR, nesmí být vyšší než aktuální datum povolen aktuální rok a rok předchozí nesmí být vyšší, než datum prohlídky nesmí být vyšší než datum pitvy
ZCASUM	validní čas
ZODHAD	kontrola na číselník
ZMUMOB	kontrola na číselník pokud ZMRTVNAR=1, pak nesmí být vyplněna
ZMUMCP	
ZMUMOKR	kód okresu se doplní z číselníku <i>ZakladniUzemniJednotkyLPZ</i> : KRAJN+OKRESN
ZNALEZ	kontrola na číselník, nesmí být vyplněna pokud ZMRTVNAR=1
ZMNAROB	kontrola na číselník, doplní se 999999, pokud je stát uveden a není 203
ZMNAROKR	kód okresu se doplní z číselníku <i>ZakladniUzemniJednotkyLPZ</i> : KRAJN+OKRESN, doplní se 99Y, pokud je stát uveden a není 203
ZMNARST	kontrola na číselník
ZMBYDUL	
ZMBYDCP	

Název položky	Kontrola
ZMBYDOB	kontrola na číselník, doplní se 999999, pokud je stát uveden a není 203, informativní kontrola, pokud není položka vyplněna
ZMBYDOKR	kód okresu se doplní z číselníku <i>ZakladniUzemniJednotkyLPZ</i> : KRAJN+OKRESN, doplní se 99Y, pokud je stát uveden a není 203
ZMBYDST	kontrola na číselník
ZVZDEL	kontrola na číselník, nesmí být vyplněna, pokud ZMRTVNAR=1
ZRODSTAV	kontrola na číselník, nesmí být vyplněna, pokud ZMRTVNAR=1
ZJMPART	
ZNARPART	validní datum
ZNAHRADY	kontrola na číselník
ZNAHRTXT	nesmí být vyplněno, pokud ZNAHRADY=2 nebo mezera
ZNAVRH	
ZNAVRHP	kontrola na číselník
ZUMRKDE	kontrola na číselník, nesmí být vyplněna, pokud ZMRTVNAR=1
ZUMRKTX	
ZDNARMAT	validní datum musí být v rozmezí 10-55 let od data úmrtí nesmí být vyplněno, pokud se nejedná o mrtvě narozené dítě nebo dítě zemřelé do 1 roku
ZTEHOT	může být zaškrtnuto pouze u jedné možnosti Ano, může být vyplněno pouze u žen ve věku 12-55 let, ZPOHLAV=2
ZPOROD	může být zaškrtnuto pouze u jedné možnosti Ano, může být vyplněno pouze u žen ve věku 12-55 let, ZPOHLAV=2
ZSESTI	může být zaškrtnuto pouze u jedné možnosti Ano, může být vyplněno pouze u žen ve věku 12-55 let, ZPOHLAV=2
ZUMRMAT	může být zaškrtnuto pouze u jedné možnosti Ano, může být vyplněno pouze u žen ve věku 12-55 let, ZPOHLAV=2
ZDELTEH	1 - 43 , pokud ZTEHOT není 1, jinak nesmí být vyplněno nebo musí být rovno 0
ZDAUKTEH	validní datum, může být vyplněno jen pokud ZPOROD nebo ZSESTI nebo ZUMRMAT=1
ZZPUKTEH	kontrola na číselník, může být vyplněno jen pokud ZPOROD nebo ZSESTI nebo ZUMRMAT=1
ZMUKTEH	doplní se z číselníku
ZMUTEHIC	kontrola na číselník, vyplněno, jen pokud ZPOROD nebo ZSESTI nebo ZUMRMAT=1
ZMUTEHPC	kontrola na číselník, vyplněno, jen pokud ZPOROD nebo ZSESTI nebo ZUMRMAT=1
ZMUTEHOD	kontrola na číselník, vyplněno, jen pokud ZPOROD nebo ZSESTI nebo ZUMRMAT=1
ZPROHNAZ	doplní se z číselníku
ZPROHJM	textové znaky

Název položky	Kontrola
ZPROHPR	textové znaky
ZPROHTEL	9 míst
ZPROHIC	kontrola na číselník
ZPROHPC	kontrola na číselník
ZPROHOD	kontrola na číselník
ZMISPROH	kontrola na číselník
ZDATPROH	validní datum, nesmí být vyšší, než aktuální datum musí být stejné nebo vyšší než ZDAUM povolen rok aktuální a předchozí
ZP1ATXT - ZP8ATXT	
ZP1AKOD - ZP8AKOD	kontrola na číselník <i>DgProKontroluLpz</i> kontrola na pohlaví, věk, triviální a nepřesně vymezené diagnózy - viz Seznam kontrol dle číselníku <i>DgProKontroluLpz</i>
ZP1APOC - ZP8APOC	
ZP1AJED - ZP8AJED	kontrola na číselník
ZP1BTXT - ZP8BTXT	
ZP1BKOD - ZP8BKOD	kontrola na číselník <i>DgProKontroluLpz</i> kontrola na pohlaví, věk, triviální a nepřesně vymezené diagnózy - viz Seznam kontrol dle číselníku <i>DgProKontroluLpz</i>
ZP1BPOC - ZP8BPOC	
ZP1BJED - ZP8BJED	kontrola na číselník
ZP1CTXT - ZP8CTXT	
ZP1CKOD - ZP8CKOD	kontrola na číselník <i>DgProKontroluLpz</i> kontrola na pohlaví, věk, triviální a nepřesně vymezené diagnózy - viz Seznam kontrol dle číselníku <i>DgProKontroluLpz</i>
ZP1CPOC - ZP8CPOC	
ZP1CJED - ZP8CJED	kontrola na číselník
ZP1DTXT - ZP8DTXT	
ZP1DKOD - ZP8DKOD	kontrola na číselník <i>DgProKontroluLpz</i> kontrola na pohlaví, věk, triviální a nepřesně vymezené diagnózy - viz Seznam kontrol dle číselníku <i>DgProKontroluLpz</i>
ZP1DPOC - ZP8DPOC	
ZP1DJED - ZP8DJED	kontrola na číselník
ZP1VTXT - ZP8VTXT	
ZP1VKOD - ZP8VKOD	kontrola na číselník <i>DgProKontroluLpz</i> kontrola na pohlaví, věk, triviální a nepřesně vymezené diagnózy - viz Seznam kontrol dle číselníku <i>DgProKontroluLpz</i>
ZP1VPOC - ZP8VPOC	
ZP1VJED - ZP8VJED	kontrola na číselník
ZDROGY	kontrola na číselník
ZTYPUMR	kontrola na číselník
ZVPTXT	musí být vyplněno
ZVPAKT	kontrola na číselník
ZVPMIST	kontrola na číselník

Název položky	Kontrola
ZVPDAT	validní datum musí být menší nebo rovno datu úmrtí
ZVPDG	kontrola na číselník <i>DgProKontroluLpz</i> kontrola na pohlaví, věk, triviální a nepřesně vymezené diagnózy - viz Seznam kontrol dle číselníku <i>DgProKontroluLpz</i>
ZPITVA	
ZPNAHRAD	kontrola na číselník
ZPNTXT	nesmí být vyplněno, pokud ZNAHRADY=2 nebo mezera
ZPSDEL	
ZPP1ATXT - ZPP8ATXT	
ZPP1AKOD - ZPP8AKOD	kontrola na číselník <i>DgProKontroluLpz</i> kontrola na pohlaví, věk, triviální a nepřesně vymezené diagnózy - viz Seznam kontrol dle číselníku <i>DgProKontroluLpz</i>
ZPP1APOC - ZPP8APOC	
ZPP1AJED - ZPP8AJED	kontrola na číselník
ZPP1BTXT - ZPP8BTXT	
ZPP1BKOD - ZPP8BKOD	kontrola na číselník <i>DgProKontroluLpz</i> kontrola na pohlaví, věk, triviální a nepřesně vymezené diagnózy - viz Seznam kontrol dle číselníku <i>DgProKontroluLpz</i>
ZPP1BPOC - ZPP8BPOC	
ZPP1BJED - ZPP8BJED	kontrola na číselník
ZPP1CTXT - ZPP8CTXT	
ZPP1CKOD - ZPP8CKOD	kontrola na číselník <i>DgProKontroluLpz</i> kontrola na pohlaví, věk, triviální a nepřesně vymezené diagnózy - viz Seznam kontrol dle číselníku <i>DgProKontroluLpz</i>
ZPP1CPOC - ZPP8CPOC	
ZPP1CJED - ZPP8CJED	kontrola na číselník
ZPP1DTXT - ZPP8DTXT	
ZPP1DKOD - ZPP8DKOD	kontrola na číselník <i>DgProKontroluLpz</i> kontrola na pohlaví, věk, triviální a nepřesně vymezené diagnózy - viz Seznam kontrol dle číselníku <i>DgProKontroluLpz</i>
ZPP1DPOC - ZPP8DPOC	
ZPP1DJED - ZPP8DJED	kontrola na číselník
ZPP1VTXT - ZPP8VTXT	
ZPP1VKOD - ZPP8VKOD	kontrola na číselník <i>DgProKontroluLpz</i> kontrola na pohlaví, věk, triviální a nepřesně vymezené diagnózy - viz Seznam kontrol dle číselníku <i>DgProKontroluLpz</i>
ZPP1VPOC - ZPP8VPOC	
ZPP1VJED - ZPP8VJED	kontrola na číselník
ZPDROGY	kontrola na číselník
ZPTYPUMR	kontrola na číselník
ZPVPRTXT	
ZPVPRAKT	kontrola na číselník
ZPVPRMIS	kontrola na číselník

Název položky	Kontrola
ZPVPRDAT	validní datum musí být menší nebo rovno datu úmrtí
ZPVPRDG	kontrola na číselník <i>DgProKontroluLpz</i> kontrola na pohlaví, věk, triviální a nepřesně vymezené diagnózy - viz Seznam kontrol dle číselníku <i>DgProKontroluLpz</i>
ZPITNAZ	doplní se z číselníku (cis_zarpit)
ZPITJM	musí být vyplněno
ZPITPRIJ	musí být vyplněno
ZPITTEL	musí být vyplněno
ZPITIC	musí být vyplněno
ZPITPC	musí být vyplněno
ZPITOD	musí být vyplněno
ZDAPITVA	musí být vyplněno, kontrola na existenci, datum pitvy větší nebo rovno ZDAUM, nesmí být vyšší než aktuální datum
ZMISPIT	musí být vyplněné

Tabulka 2: Seznam a popis všech vstupních kontrol IS LPZ

1.5.3 Seznam kontrol aplikovaných na diagnózy dle číselníku DgProKontroluLpz

Název kontroly	položka číselníku, podle které je kontrola aplikována	podmínky aplikace	závazná / informativní	Popis kontroly
Kontrola na výskyt dg. v číselníku MKN-10	SKUPLA8	na všechny dg.	závazná	pokud SKUPLA8=1, pak je dg. správná. V případě, že je uvedena dg. se SKUPLA8=0, je nutné diagnózu specifikovat na dalším místě.
Kontrola na pohlaví	POHLAV a DUSELD_P	na všechny dg.	závazná	pokud POHLAV=1 a DUSELD_P=1, pak se jedná o dg. určenou pouze pro muže, pokud POHLAV=2 a DUSELD_P=1, pak se jedná o dg. určenou pouze pro ženy.
Kontrola na pohlaví	POHLAV a DUSELD_P	na všechny dg.	informativní	pokud POHLAV=1 a DUSELD_P=2, pak se jedná o dg. vyskytující se zpravidla u mužů, pokud POHLAV=2 a DUSELD_P=2, pak se jedná o dg. vyskytující se zpravidla u žen a je vhodné ověřit výskyt dg. pro opačné pohlaví
Kontrola na věk	VEKOD, VEKDO a DUSELD_V	na všechny dg.	závazná	pokud věk zemřelého spadá mimo interval vymezený položkami VEKOD a VEKDO a DUSELD_V=1, pak se jedná o dg., která se v daném věku nevyskytuje
Kontrola na věk	VEKOD, VEKDO a DUSELD_V	na všechny dg.	informativní	pokud věk zemřelého spadá mimo interval vymezený položkami VEKOD a VEKDO a DUSELD_V=2, pak se jedná o dg., která se v daném věku pravděpodobně nevyskytuje a je vhodné ověřit její správnost
Řídce se vyskytující příčina	VYSKYT	na všechny dg.	informativní	pokud je VYSKYT=1, pak se jedná o řídce se vyskytující dg., kterou je vhodné ověřit
Nepřesně vymezená příčina smrti	NEJASNA	aplikuje se jen v případě, že je uvedena pouze jedna příčina smrti v části I. LPZ	informativní	pokud je NEJASNA=1, pak se jedná o triviální příčinu smrti. V tomto případě je nutné ověřit, zda opravdu nebyla jiná, závažnější příčina, která vedla ke smrti.
Triviální příčina smrti	NEJASNA	aplikuje se jen v případě, že je uvedena pouze jedna příčina smrti v části I. LPZ	informativní	pokud NEJASNA=2, pak se jedná o nepřesně vymezenou příčinu smrti. V tomto případě by mělo být ověřeno, zda opravdu nelze stav vedoucí ke smrti blíže specifikovat

Tabulka 3: Seznam kontrol aplikovaných na diagnózy dle číselníku DgProKontroluLpz

1.5.4 Pokyny k vyplnění formuláře „List o prohlídce zemřelého“ – hlášení úmrtí ženy v souvislosti s těhotenstvím, porodem a šestinedělím - samostatný předpis

Předkládaný metodický pokyn k vyplnění formuláře „List o prohlídce zemřelého“ podrobně pojednává o hlášení případů úmrtí žen během těhotenství, za porodu a v šestinedělí.

Pokyn je vydáván jako samostatný předpis z důvodu vysoké významnosti tématu, neboť právě mateřská mortalita je považována za jeden z hlavních ukazatelů fungování systému zdravotní péče. Vznik dokumentu je reakcí na vnější připomínkové řízení novely vyhlášky č.166/2012 Sb., o předávání údajů do Národního zdravotnického informačního systému v platném znění.

Úmrtí během těhotenství, porodu a šestinedělí je definováno jako úmrtí ženy v těhotenství nebo do 42 dnů po ukončení těhotenství a dále se dělí na

- **A. Přímá mateřská úmrtí:** úmrtí vyplývající z porodnických komplikací při těhotenství, porodu a šestinedělí, ze zákroků, zanedbání, nepatřičné léčby nebo z řetězu příhod, které ze shora uvedených vyplývají.
- **B. Nepřímá mateřská úmrtí:** úmrtí vyplývající z dříve existující nemoci nebo nemoci, která se vyvinula během těhotenství a která se fyziologickými účinky těhotenství zhoršila, ale nebyla způsobena přímými porodnickými příčinami.
- **C. Ostatní úmrtí:** úmrtí z jiných příčin, s těhotenstvím, porodem a šestinedělím nesouvisejících

Pozdní úmrtí matky je definováno jako úmrtí ženy více než 42 dnů, ale méně než jeden rok po ukončení těhotenství.

Na Listu o prohlídce zemřelého je pro zaznamenání takových typů úmrtí vymezena od roku 2013 samostatná položka 16, viz. níže.

Obrázek 2: Zemřelé těhotné ženy, nebo ženy, které rodily či potratily v 365 dnech před smrtí

16. Zemřelé těhotné a ženy, které rodily či potratily v období 1 roku před smrtí	úmrtí v těhotenství	1. ano 2. ne	Ukončení těhotenství: způsob: 1. potrat 2. porod datum poskytovatel IČO _ _ _ _ _ _ _ _ PČZ _ _ _ ODD _ _
	úmrtí při porodu / potratu	1. ano 2. ne	
	úmrtí v šestinedělí (do 42. dne po porodu/potratu)	1. ano 2. ne	
	úmrtí v rozmezí 43 dnů až 1 rok po porodu/potratu	1. ano 2. ne	
	délka těhotenství týdnů	

Tuto položku je nutné vyplnit ve všech případech, kdy:

- 1) **zemřelá žena byla těhotná**, a to bez ohledu na to, zda úmrtí souviselo s těhotenstvím či nikoliv - v tomto případě bude vyplněna (pokud je známa) také délka těhotenství ženy v době úmrtí,
- 2) **žena zemřela při porodu či potratu** – v tomto případě je nutné vyplnit, zda se jednalo o porod či potrat a dále kde k úmrtí došlo (identifikace poskytovatele),
- 3) **žena zemřela v období šestinedělí**, tedy do 42 dnů od porodu či potratu, a to bez ohledu na to, zda úmrtí souviselo s porodem, potratem nebo těhotenstvím či nikoliv – v tomto případě je nutné uvést, jakým způsobem bylo těhotenství ukončeno (porod, potrat) a kde (identifikace poskytovatele, kde porod či potrat proběhl, případně kde byla žena po porodu či potratu ošetřena, je-li tato informace k dispozici),
- 4) **žena zemřela v období do 1 roku po porodu či potratu**, nikoliv však v šestinedělí; jedná se tedy o ženu, která rodila či potratila v průběhu posledních 12 měsíců, a to bez ohledu na to, zda úmrtí s porodem, potratem nebo těhotenstvím souviselo či nikoliv – v tomto případě je nutné uvést, jakým způsobem bylo těhotenství ukončeno (porod,

potrat) a kde (identifikace poskytovatele, kde porod či potrat proběhl, případně kde byla žena po porodu či potratu ošetřena, je-li tato informace k dispozici).

V případech 3 a 4 lze usuzovat na skutečnost, zda se jedná o ženu po porodu i z informace o složení rodiny (pokud má žena dítě do 1 roku věku, pak by zde měla být zahrnuta).

Pokud lékař v položce 16 uvede, že žena zemřela v těhotenství, pak je nutné vyplnit délku těhotenství v týdnech (je-li známa).

Pokud lékař v položce 16 uvede, že se jedná o úmrtí při porodu /potratu, v šestinedělí nebo později po porodu/potratu, uvádí se datum ukončení těhotenství, způsob a místo, kde k ukončení těhotenství (porod, potrat) došlo (je-li známo).

Kromě položky 16 je na Listu o prohlídce zemřelého nutné pečlivě úmrtí popsat v položkách 17-21 (event. 23-27, tj. tytéž položky v části formuláře A, list 2 - pitva), viz. níže, určených pro specifikaci příčin smrti, úmrtí souvisejících s užíváním návykových látek, typu úmrtí a podrobností o vnější příčině smrti. Pokud se jedná o úmrtí, které s těhotenstvím, porodem či potratem přímo či nepřímo souviselo, měly by v pol. 17 (event. v pol. 23 v části formuláře A, list 2 - pitva) určené pro záznam příčin smrti být uvedeny příslušné stavy s dg. z kap. XV – Těhotenství, porod a šestinedělí Mezinárodní klasifikace nemocí a přidružených zdravotních problémů, desáté revize.

Obrázek 3: Zemřelé těhotné ženy, nebo ženy, které rodily či potratily v 365 dnech před smrtí – popis příčin smrti v položkách 17 – 21

17. Příčina smrti	Slovní popis stavu	Kód MKN	Přibližná doba trvání stavu (je-li známa)
I. Nemoc (stav), který(á) přímo vedl(a) ke smrti (bezprostřední příčina smrti)	a)		
	(jako následek)		
Nemoci, stavy, které vedly k příčině uvedené výše, základní příčina smrti je uvedena jako poslední	b)		
	(jako následek)		
	c)		
	(jako následek)		
II. Jiné závažné stavy nebo změny, které přispěly ke smrti, ale nevztahují se k nemoci nebo stavu, který smrt způsobil			
18. Je podezření, že se jedná o úmrtí v souvislosti s užitím či užíváním nelegálních návykových látek?			1. ano 2. ne
19. Jedná se o: 1. přirozenou smrt 2. nehodu 3. sebevraždu 4. vraždu 5. úmrtí ve válce 6. šetření nejsou ukončena 7. nejištěno	20. V případě jiné než přirozené smrti vypište mechanismus smrti, dále činnost, při které k poranění došlo a místo, kde se událost přihodila (vč. kódu MKN). Mechanismus:		
	Aktivita:	Místo:	
	21. Datum události (den, měsíc, rok)	Kód MKN (V01-Y98)	

2 UŽIVATELSKÁ PŘÍRUČKA

2.1 Shrnutí změn oproti předchozí verzi

Od **1.1.2016** došlo k některým změnám pokynů pro předávání dat.

Nově je způsob předávání formuláře veden snahou o **maximální elektronizaci předávání dat na všech úrovních**. Pro tento účel slouží **elektronická šablona formuláře** umožňující pořízení LPZ v elektronické podobě a předání dat LPZ na místo určení. Tato šablona odpovídá nové podobě formuláře a nově umožňuje předání části B1 matrice v elektronické podobě ve formátu PDF dokumentu podepsaného uznávaným elektronickým podpisem lékaře, který prohlídku těla zemřelého provedl.

Předávání dat na ÚZIS ČR elektronickou cestou je možné také formou datových dávek z informačních systémů zdravotnických zařízení odevzdávaných prostřednictvím webové aplikace. Úpravy provedené v rámci novely vyhlášky č. 297/2012 Sb. nemění již existující datové rozhraní pro předání dat LPZ elektronickou cestou.

Předávání LPZ ve formě papírového tiskopisu je možné pouze ve výjimečných případech.

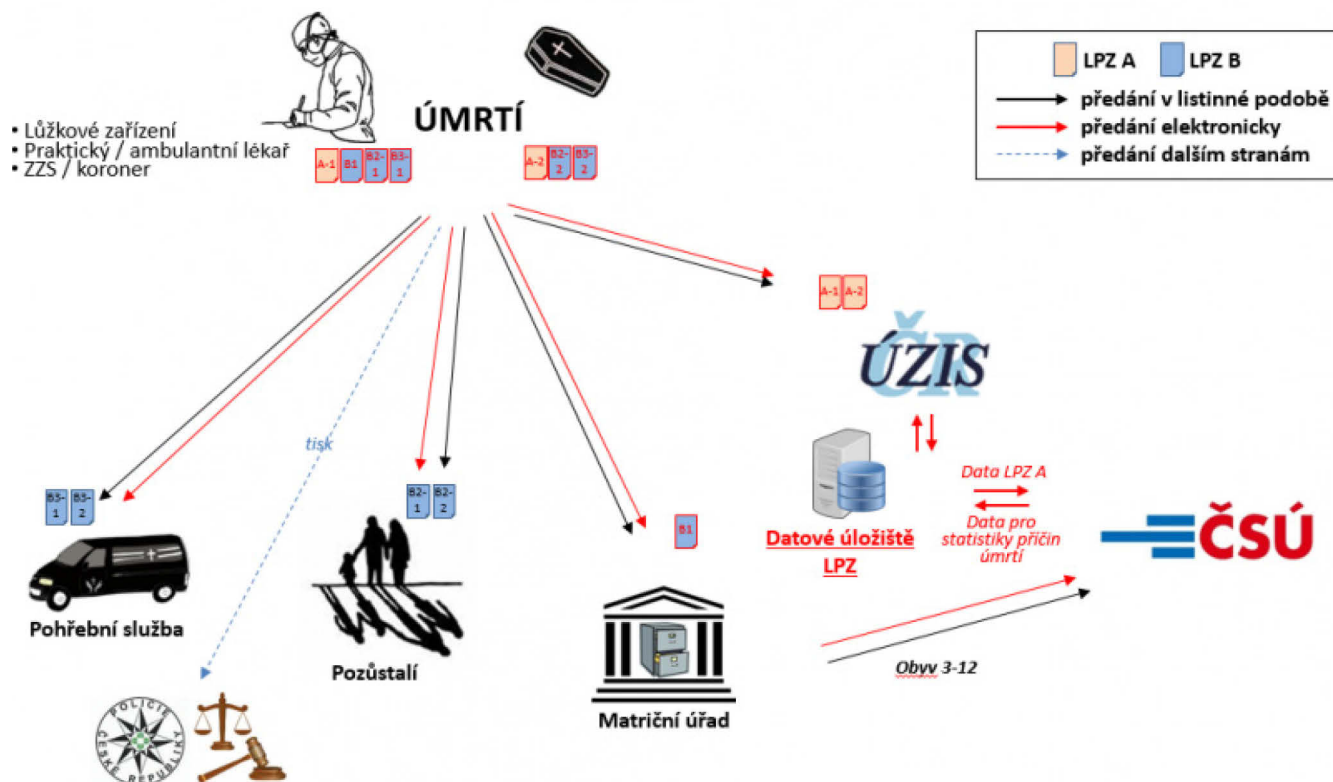
V současné době není umožněno předávání dat do jednotného systému eREG.

2.2 Místa určení LPZ

Podle novely vyhlášky č. 297/2012 Sb., o náležitostech Listu o prohlídce zemřelého se list o prohlídce zemřelého člení na 2 hlavní části - část A a část B:

- část A je určena pro ÚZIS ČR,
- část B1 je určena pro matriční úřad,
- část B2 je určena pro osobu zajišťující pohřbení,
- část B3 je určena pro pohřební službu.

Obrázek 4: Schéma předávání informací na Listu o prohlídce zemřelého podle novely vyhlášky 297/2012 Sb.

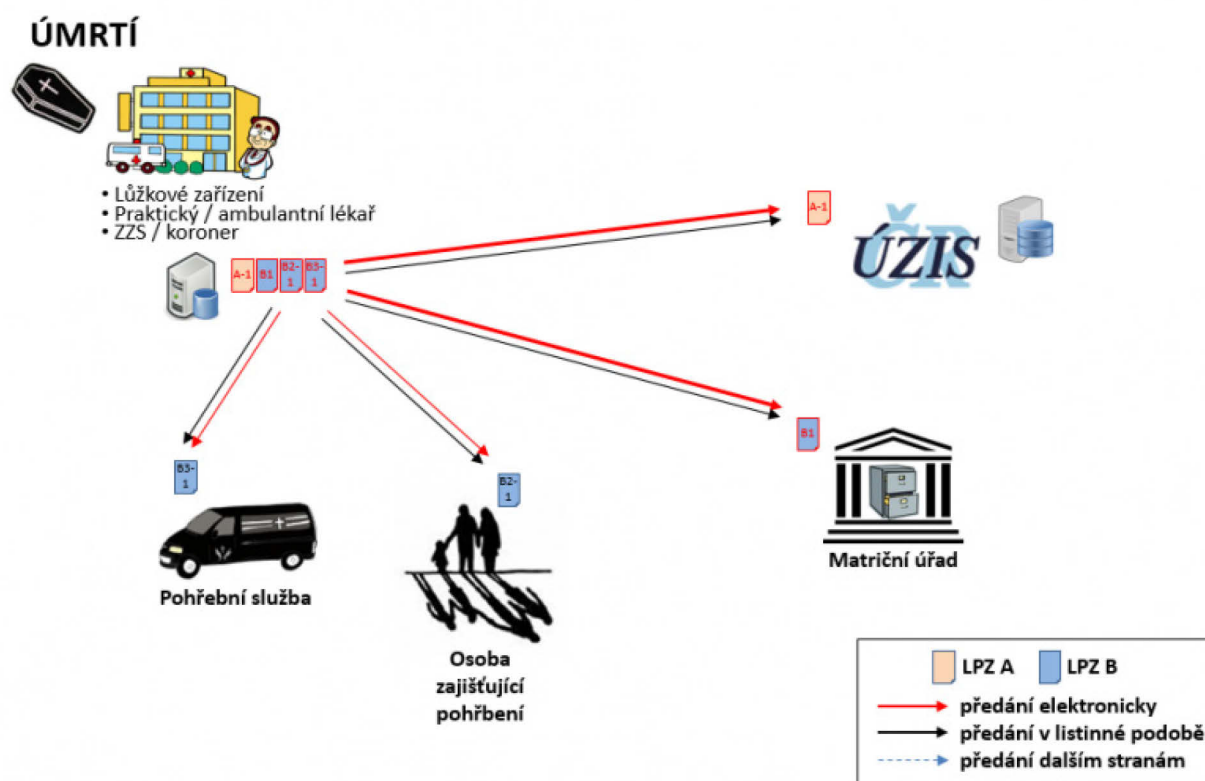


Postup předávání jednotlivých částí se liší v závislosti na tom, zda je či není navržena pitva. Prohlízející lékař vždy vyplní část A tiskopisu, list 1, část B1, B2, list1 a B3, list 1.

Pitva není prohlízejícím lékařem určena:

- část A se předává ÚZIS ČR (nejpozději do 30 dnů ode dne úmrtí, popřípadě ode dne nálezů těla zemřelého); kopie této části se ukládá do zdravotnické dokumentace vedené o zemřelém poskytovatelem zdravotních služeb, jehož lékař provedl prohlídku těla zemřelého,
- část B, a to
 - část B1 se předává matričnímu úřadu,
 - část B2 se předává osobě zajišťující pohřbení,
 - část B3 se předává provozovateli pohřební služby zajišťující pohřbení.

Obrázek 5: Schéma předávání informací na Listu o prohlídce zemřelého - pitva není prohlížejícím lékařem určena

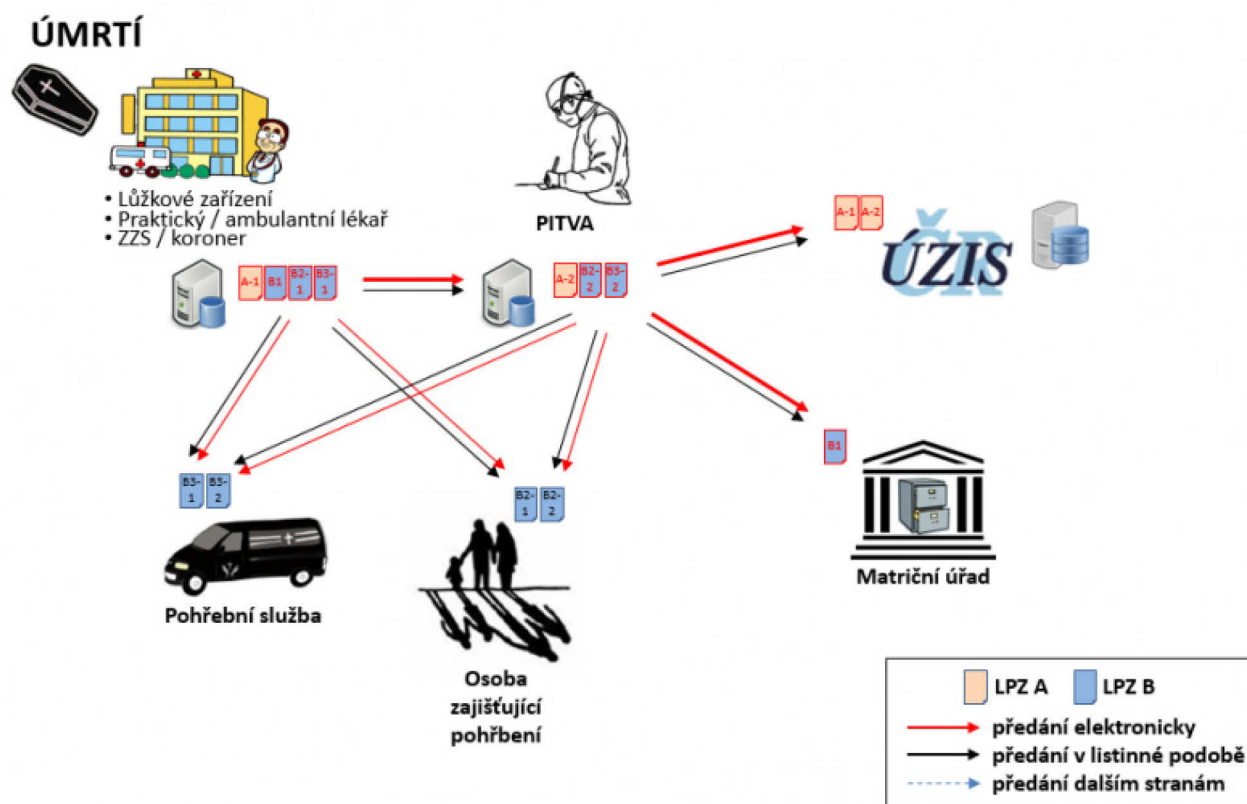


Pitva je prohlížejícím lékařem určena

- Prohlížející lékař předá části následovně:
 - část A, list 1 poskytovateli zdravotních služeb, v jehož zdravotnickém zařízení má být provedena pitva,
 - část B1 (určená pro matriku) poskytovateli zdravotních služeb, v jehož zdravotnickém zařízení má být provedena pitva,
 - část B2, list 1 osobě zajišťující pohřbení,
 - část B3, list 1 provozovateli pohřební služby zajišťující pohřbení.
- Pitvající lékař vyplní jemu příslušné části, tedy část A, list 2, část B2, list 2, část B3, list 2 a předá listy následujícím způsobem:
 - část A, list 1 a list 2 ÚZIS ČR,
 - část B1 matrice,
 - část B2, list 2 osobě zajišťující pohřbení,
 - část B3, list 2 provozovateli pohřební služby zajišťující pohřbení.

Předání části B1 matrice: Matrice předává LPZ vždy pitvající lékař. V případě, že se jedná o tištěný tiskopis, je část B1 určenou pro matriku před odesláním tiskopisu nutné doplnit datem provedení pitvy a označit razítkem, identifikací a podpisem pitvajícího lékaře ve volném prostoru na tiskopise.

Obrázek 6: Schéma předávání informací na Listu o prohlídce zemřelého – prohlízející lékař určil provedení pitvy



2.3 Způsoby předávání LPZ na místa určení

List o prohlídce zemřelého je možné vyplnit a předat několika způsoby:

- předání pomocí **elektronického formuláře SW602** - vhodné zejména pro menší poskytovatele, kteří mají jen několik úmrtí měsíčně,
- předání pomocí **datové dávky** na datové úložiště ÚZIS ČR - vhodné pro poskytovatele zdravotních služeb, kteří provozují informační systém s možností vygenerování souboru XML dle Datového standardu MZ ČR, který může obsahovat více vyplněných LPZ současně,
- předání v **listinné podobě** - tento způsob předávání dat lze využít pouze výjimečně, vhodné zejména pro osoby prohlízející zemřelé přímo v terénu. Tato podoba může být využita zejména v terénu pro účely předání LPZ neprodleně pohřební službě, případně pozůstalým a zároveň může posloužit pro záznam podkladů k pozdějšímu vyplnění elektronické verze formuláře pro předání na ÚZIS v elektronické formě. Ve výjimečných případech lze předávat data o zemřelém na LPZ také na ÚZIS v listinné podobě. V tomto případě bude listinná podoba následně digitalizována pořízením do elektronické šablony formuláře.

2.4 Elektronické předávání LPZ

Předávat elektronická data LPZ lze na ÚZIS dvěma způsoby:

- vyplněním a odesláním údajů pomocí elektronické šablony SW602,
- přihlášením do webové aplikace ÚZIS ČR a nahráním datového souboru XML podle „Datového standardu MZČR“.

Registrace do webové aplikace a znalost přihlašovacího jména a hesla je nutná v obou případech, neboť i šablona zaslaná dle bodu 2 vyžaduje při odeslání zadání uživatelského jména a hesla. Registrace je tedy nutným prvním krokem!

Poskytovatelé zdravotní péče, kteří odesílají data do stávajícího Národního registru hospitalizovaných mohou využívat tyto kódy pro odesílání Listu o prohlídce zemřelého (IS LPZ).

Poskytovatelé zdravotní péče, kteří nemají přístupové kódy pro odesílání Listu o prohlídce zemřelého (IS LPZ), podají „Žádost o zpřístupnění aplikace“, která je uložena na odkazu <http://www.uzis.cz/dokumenty-uzis-cr/zadost-zpristupneni-aplikace>, která musí být podepsána statutárním zástupcem, tedy jeho elektronickým podpisem a odeslána na e-mail uzis@uzis.cz nebo orazítkována, podepsána a odeslána poštou na adresu Ústav zdravotnických informací a statistiky ČR, Palackého nám. 4, 128 01 Praha 2, P.O. BOX 60 a nebo prostřednictvím datové schránky číslo ID: kb9egte.

Přístupové kódy se stručným manuálem budou zaslány na e-mail žadatele. Ihned po doručení doporučujeme se přihlásit do vstupního portálu na odkazu <https://snzr.uzis.cz/uz/login> a provést změnu hesla dle níže uvedeného návodu.

Formulář pro změnu hesla se zobrazí po kliknutí na odkaz „Změna hesla“ umístěného pod záhlavím aplikace (nebo kliknutím na odkaz na úvodní stránce). Pomocí tohoto formuláře má každý uživatel možnosti změnit heslo pro přístup do aplikace..

Obrázek 7: Webová aplikace - Změna hesla

Ústav zdravotnických informací a statistiky - sběr dat

00023833 - Ústav zdravotn. inform. a statistiky ČR
Přihlášený uživatel:
Jan Novák

Změna hesla **Nápověda** **Odhlášení**

Správa zařízení
Funkce **Správa zařízení** umožňuje spravovat uživatelské účty všech zdravotnických zařízení.

Správa uživatelů
Funkce **Správa uživatelů** umožňuje zakládat a generovat nové uživatele aplikace, editovat a smazat existující uživatele.

Odeslané soubory
Funkce **Odeslané soubory** umožňuje sledovat jednotlivé vstupní soubory odeslané zdravotnickými zařízeními na ÚZIS ČR.

Sestavy dodané
Funkce **Sestavy dodané** umožňuje sledovat hlášení, která byla dodána ze zdravotnických zařízení na ÚZIS ČR ke zpracování.

Sestavy nedodané
Funkce **Sestavy nedodané** umožňuje sledovat hlášení, která zdravotnická zařízení nedodala na ÚZIS ČR ke zpracování.

Kontaktní údaje
Formulář **Kontaktní údaje** slouží k vyplnění (aktualizaci) údajů umožňujících komunikaci mezi administrátorem a uživateli aplikace.

Změna hesla
Formulář **Změna hesla** slouží ke změně uživatelského hesla.

Do textového pole „Nové heslo“ napište nové heslo, a do níže umístěného textového pole „Potvrzení nového hesla“ heslo potvrďte. Změna hesla bude aktivována po kliknutí na tlačítko „Změnit heslo“. Kliknutím na tlačítko „Původní“ se obě textová pole vynulují.

Obrázek 8: Webová aplikace - Vložení nového hesla

The screenshot shows a web form titled "Změna hesla" (Change Password) in a light blue box. Inside the box, there are two text input fields. The first field is labeled "Nové heslo" (New password) and the second is labeled "Potvrzení nového hesla" (Confirm new password). Below these fields are two buttons: "Změnit heslo" (Change password) and "Původní" (Original). The "Změnit heslo" button is orange with white text, and the "Původní" button is red with white text.

2.5 Elektronická šablona

2.5.1 Stažení a instalace šablony

Pro správnou funkci formuláře „List o prohlídce zemřelého“ je nutné nainstalovat do počítače bezplatnou aplikaci Software602 Form Filler.

2.5.1.1 Postup instalace Filleru od firmy Software 602

Na adrese <https://www.602.cz/o-nas/ke-stazeni/aktualni-produkty/form-filler/> vyberete „Verze pro Windows“

Obrázek 9: Stažení aplikace Software 602



Ke stažení

Verze pro Windows

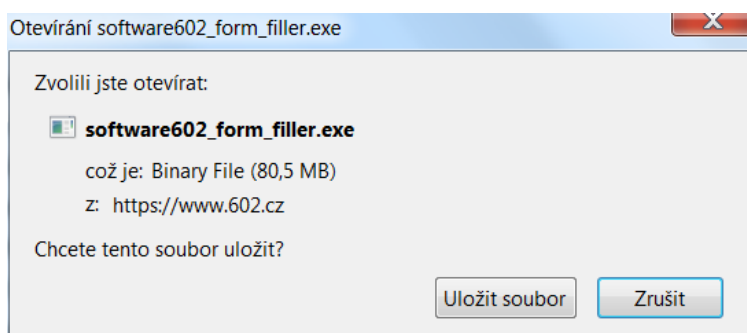
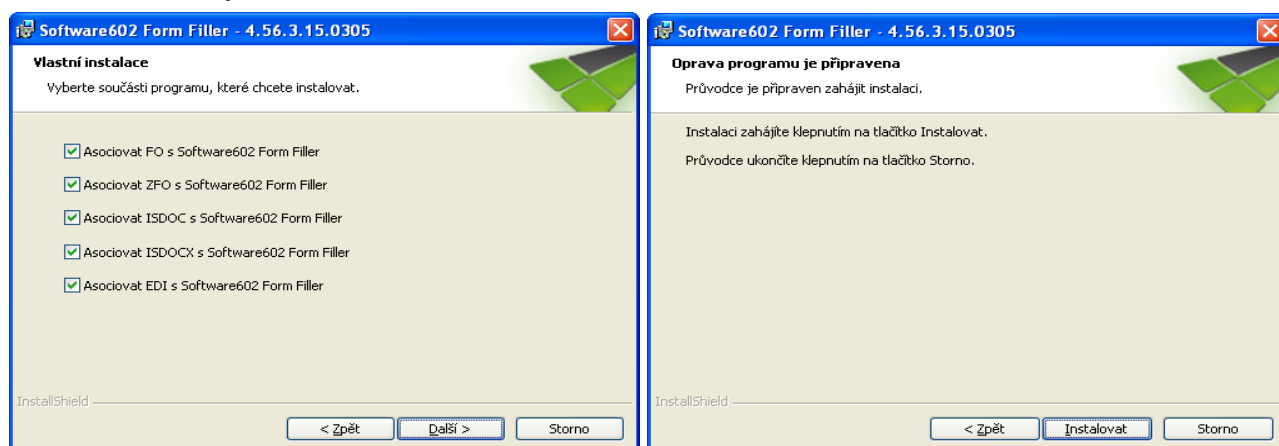
Pokud chcete využít rozšíření pro 64-bitový Internet Explorer, je nutné při instalaci tuto volbu zaškrtnout. Velikost souboru: 82,0 MB. 4.70.25.17.0317 / [Seznam změn a oprav](#) ▾

Aktualizováno:
17.3.2017

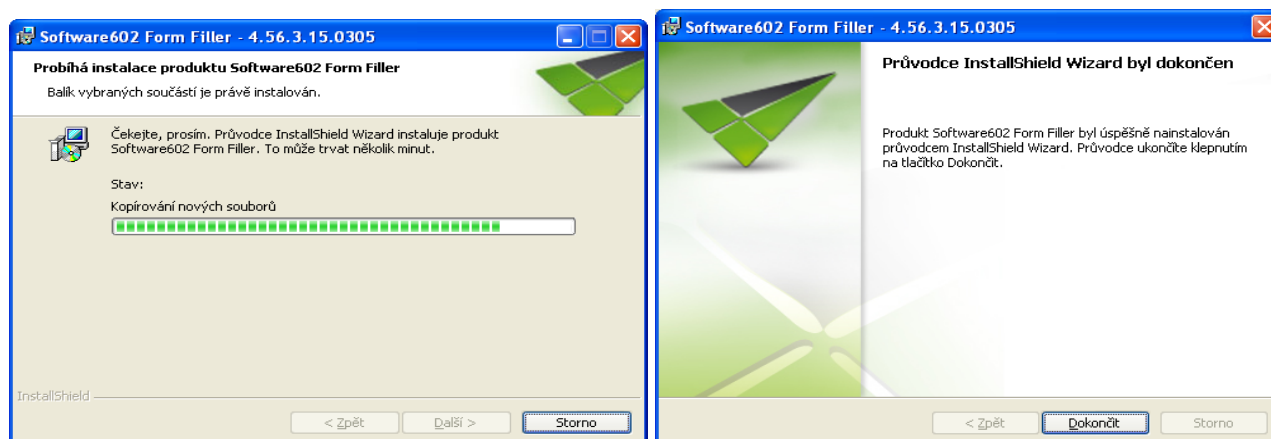
STÁHNOUT

Stisknete tlačítko **Stáhnout**

Stáhnete a uložíte soubor, který posléze vyberete u Vás v počítači a zahájíte jeho instalaci. Je možné, že v závislosti na nastavení práv ve vašem počítači budete muset požádat o pomoc vašeho administrátora.

Obrázek 10: Uložení souboru**Obrázek 11:** Zahájení instalace

V průběhu instalace stisknete několikrát tlačítko **Další**, nic nenastavujete.

Obrázek 12: Průběh a dokončení instalace

Zvolte **Instalovat** a **Dokončit**.

Tím je instalace dokončena. Pokud je PC 64 bitový, pokračuje instalace dokončením pro tuto verzi – časově o něco náročnější.

2.5.1.2 Stažení formuláře LPZ do PC

Na adrese <http://www.uzis.cz/registry-nzis/list-prohlidce-zemreleho/formy-lpz-zpusoby-predani/elektronicky-formular> kliknete na odkaz ke stažení šablony a šablonu uložíte do svého

adresáře. Je možné, že v závislosti na nastavení práv ve vašem počítači budete muset požádat o pomoc vašeho administrátora.

Obrázek 13: Stažení elektronické šablony LPZ ze stránek UZIS ČR



Elektronický formulář

Pro účely elektronického předání byla aktualizována elektronická šablona Listu o prohlídce zemřelého. Tato šablona odpovídá novému členění a obsahu formuláře dle novely vyhlášky 297/2012.

Tato šablona umožňuje:

- vyplnění všech částí LPZ, jejich kontrolu (automaticky jsou ve formuláři nastavené určité kontroly a vazby, zajišťující formální správnost obsahu tiskopisu, formulář obsahuje řadu automatických prvků, včetně přednastavených číselníků, určení povinných položek, kontrola před odesláním, zobrazení nápovědy apod.)
- elektronické předání vyplněného formuláře předepsaným adresátům (pozůstalí, matrika, pohřební služba, patologie, matriční úřad, ÚZIS) formou e-mailu, datové schránky či odesláním na datový portál
- uložení rozpracovaného záznamu, uložení částečně vyplněné šablony s některými přednastavenými poli pro další využití, uložení formuláře ve formě pdf opatřené elektronickým podpisem lékaře, který lze dále použít pro komunikaci s matričním úřadem,
- tisk vyplněné listinné podoby formuláře pro další předávání, resp. jeho jednotlivých částí s obsahem odpovídajícím předepsaným formulářům
- tisk prázdného formuláře k vyplnění

Tento způsob předávání dat na ÚZIS ČR vyžaduje registraci do webové aplikace:

- Poskytovatelé zdravotní péče, kteří odesílají data do stávajícího Národního registru hospitalizovaných mohou využívat aktuální přístupové kódy i shodný způsob odevzdání také pro odesílání Listu o prohlídce zemřelého (LPZ).
- Poskytovatelé zdravotní péče, kteří doposud neodesílali data prostřednictvím portálu ani elektronické šablony LPZ a nemají přístupové kódy pro odesílání Listu o prohlídce zemřelého (LPZ), podají Žádost o zpřístupnění aplikace <http://www.uzis.cz/dokumenty-uzis-cr/zadost-zpristupneni-aplikace>, která musí být podepsána statutárním zástupcem, tedy jeho elektronickým podpisem a odeslána na email uzis@uzis.cz nebo odeslána poštou na adresu Ústav zdravotnických informací a statistiky ČR, Palackého nám. 4, 128 01 Praha 2, P.O. BOX 60 a nebo prostřednictvím datové schránky číslo ID: kb9egte.

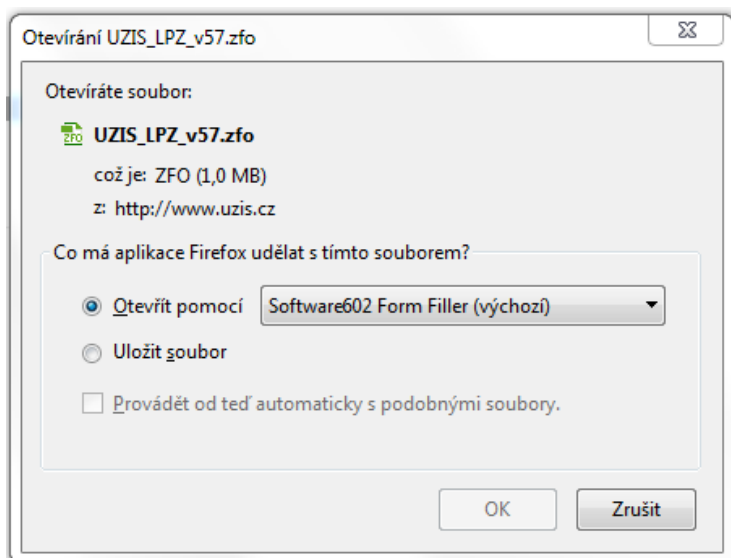
!!! Nová elektronická šablona LPZ ke stažení !!!

Jedná se o poslední verzi šablony odpovídající novele vyhlášky platné k 1.1.2016

Pro správnou funkci elektronické šablony formuláře „List o prohlídce zemřelého“ je nutné nainstalovat do počítače aktuální verzi aplikace Software602 Form Filler (požadovaná min. verze: 4.50.20.12.1119), kterou si můžete stáhnout zde: <http://www.602.cz/produkty/form-filler/download>.

Software602 Form Filler

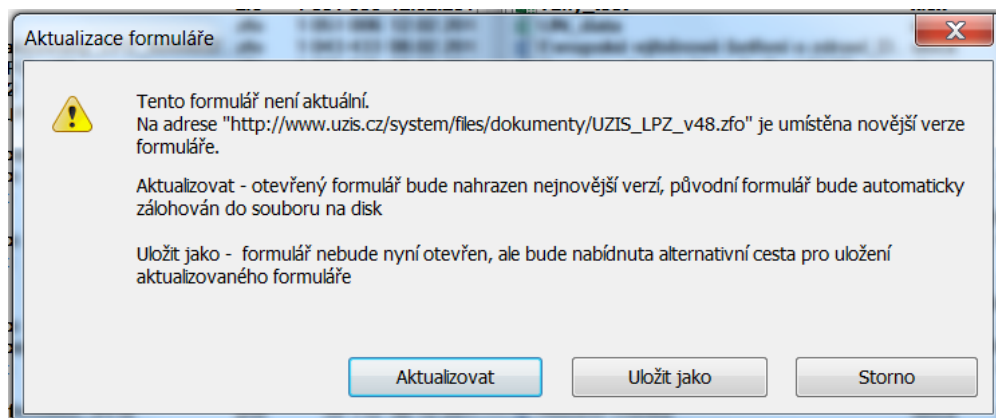
Obrázek 14: Uložení souboru elektronické šablony LPZ



2.5.1.3 Aktualizace šablony

Pokud si šablonu, kterou stáhnete z webu UZIS uložíte a budete chtít později opět použít, je možné, že od posledního stažení došlo k její aktualizaci. V takovém případě se během otevírání šablony objeví následující upozornění:

Obrázek 15: Aktualizace elektronické šablony LPZ



Klikněte na tlačítko **Aktualizovat** a po krátké odmlce se Vám otevře šablona v nové, aktualizované verzi.

2.5.2 Základní funkcionality a zásady práce s formulářem

Po otevření šablony se Vám zobrazí přehled jednotlivých položek formuláře k vyplnění.

2.5.2.1 Části formuláře

Formulář se skládá z následujících částí:

- Část A určená pro ÚZIS a kopie pro poskytovatele zdravotních služeb, rozlišuje se list 1 (prohlídka) a list 2 (pitva)
- Část B1 určená pro matriku
- Část B2 určená pro osobu zajišťující pohřbení, rozlišuje se list 1 (prohlídka) a list 2 (pitva)
- Část B3 určená pro pohřební službu zajišťující převoz těla zemřelého a pohřbení, rozlišuje se list 1 (prohlídka) a list 2 (pitva)
- Tabulka pro odeslání
- Pokyny k vyplnění

Jednotlivé části formuláře jsou však navzájem propojeny, není tedy nutné vyplňování některých částí (např. B2, B3), ty se automaticky doplní na základě uvedených údajů v předchozí části formuláře.

Většina položek formuláře je vybavena kontextovou nápovědou, která je zobrazována v informačním panelu vpravo, případně se zobrazí při najetí kurzorem myši na aktivní pole. Zobrazení informačního panelu je možné nastavit v kartě „Zobrazit“.

Obrázek 16: Elektronická šablona LPZ

Povinné položky jsou ve formuláři označeny červeně. Aktivní položky k vyplnění jsou ve formuláři podbarveny žlutě, tyto položky je nutné vyplnit vždy, pokud jsou lékaři známy. Šedě podbarvené položky jsou neaktivní a nelze je ve formuláři vyplnit, případně se doplňují automaticky na základě jiných položek (např. okres).

Deaktivace položek je určena na základě automaticky nastavených filtrů a kontrol, pro základní nastavení aktivních a neaktivních položek je nutné v úvodní části tiskopisu vyplnit, zda se jedná o mrtvě narozené dítě či nikoliv a zda jde o osobu neznámé totožnosti či nikoliv, další položky se pak aktivují/deaktivují postupným zadáváním dalších informací.

2.5.2.2 Ovládání formuláře

Pohyb mezi jednotlivými položkami formuláře je umožněn pomocí kurzoru myši, tabulátoru nebo tlačítka „Enter“, popřípadě šipek. V případě ovládání šablony bez použití myši je pro potvrzení zaškrťovacích položek nutno použít mezerník. Smazání obsahu položky je možné tlačítkem „Delete“, u položek obsahujících číselník se provede změna položky výběrem nové položky z číselníku.

U položek, které obsahují číselník, se po umístění kurzoru do aktivní položky rozbalí roletové menu s nabídkou číselníku, v rámci číselníku je možné se pohybovat posuvnou lištou číselníku. Položky v číselnících je možné filtrovat zadáním obsažených znaků (číslíce, písmena). Výběr položky je proveden potvrzením („Enter“ nebo odkliknutí myší) zvolené položky.

Datumové položky jsou nastaveny tak, aby zobrazovaly aktuální datum, v případě většiny položek je však možné toto datum přepsat, případně posunout pomocí kalendáře.

Obrázek 17: Výběr data z kalendáře

2.5.2.3 Uložení a kontrola formuláře

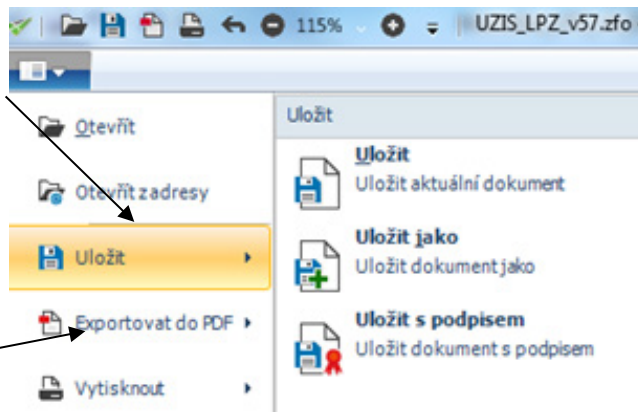
Formulář nabízí několik možností pomocí nabídky pod roletovým menu vlevo nahoře.

Uložení ve formátu .zfo pro další úpravy, včetně elektronického podpisu. *Tímto způsobem je rovněž možné přednastavení a uložení vybraných předvyplněných položek, (např. identifikace poskytovatele, adresy pro odeslání příslušných částí apod.) a používat dále tento vzor.*

Uložit ve formátu .pdf, včetně elektronického podpisu celého formuláře, export prázdného formuláře do PDF

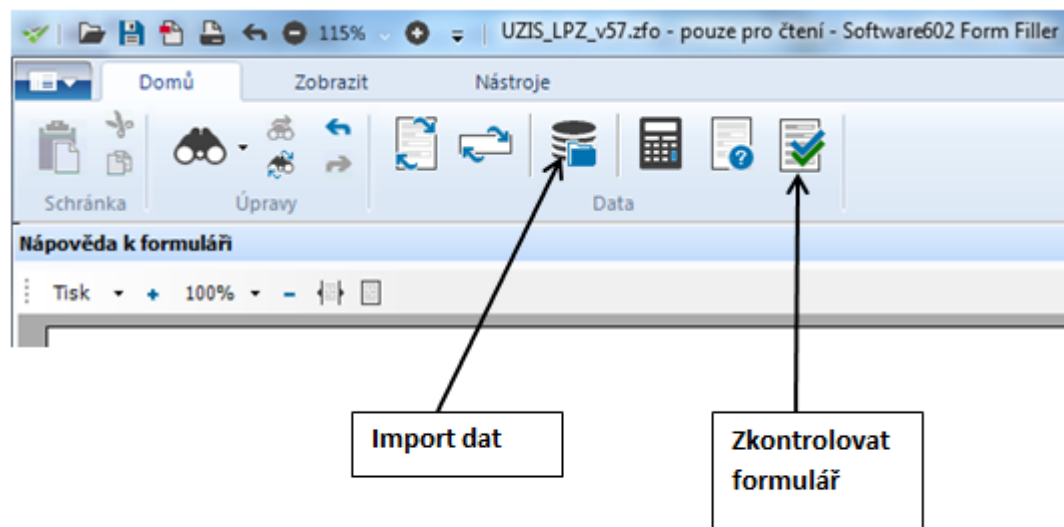
Tisknout, včetně tisku prázdné šablony formuláře

Obrázek 18: Uložení a tisk formuláře



Zkontrolovat vyplnění a správnost jednotlivých položek je možné v průběhu či na konci vyplňování šablony, a to tlačítkem v nabídce Domů/Data/Zkontrolovat formulář. Popis problému k příslušnému poli se pak automaticky zobrazí v pravém informačním panelu a dále pak při odesílání šablony jako výpis nevyplněných povinných položek a nesouhlasících vazeb.

Obrázek 19: Kontrola formuláře a import dat



Další funkcionalitou šablony je export a import dat v xml formátu. Data lze ze šablony exportovat v xml formátu stisknutím kláves Ctrl+Shift+D. Import dat v xml formátu je pak možný pomocí ikony v záhlaví formuláře.

2.5.2.4 Odeslání šablony na jednotlivá místa určení, odesílací tabulka

Odeslán (vytištěn) bude pouze kompletně vyplněný formulář. V případě nevyplnění některé z povinných položek aplikace upozorní na nevyplněnou povinnou položku červeným zvýrazněním, případně upřesní typ problému. Bez vyplnění povinných položek a odstranění logických chyb ve formuláři není možné formulář odeslat.

Vyplněný formulář je možné odeslat (datové rozhraní, e-mail, datová schránka) či vytisknout pomocí tabulky za poslední částí formuláře B3, list 2. Zaškrtnutím jednotlivých možností a kliknutím na tlačítko odeslat /tisknout bude provedena příslušná akce. Zároveň se zaznamená čas odeslání (tisku).

V této tabulce je pro odeslání nutné zadat příslušné adresy (e-mailové, datová schránka, URL), kam se mají tiskopisy odeslat. Pro úspěšné odeslání šablony e-mailem je nutné mít na PC nainstalovaného funkčního e-mailového klienta s možností odeslání zprávy s přílohou.

Pro odeslání do datové schránky je nutné mít vytvořený vlastní účet, po přihlášení na tento účet již není nutné zadávat další přístupové informace.

V průběhu odeslání / tisku se vytvoří vždy příslušná část pro dané místo určení s odpovídajícím názvem a obsahem položek.

- **Odeslání na matriku**

Matrika vyžaduje předání části B1 buď v listinné podobě, nebo v elektronické podobě opatřené elektronickým podpisem. Postup vytvoření elektronicky podepsané části pro matriku je následující:

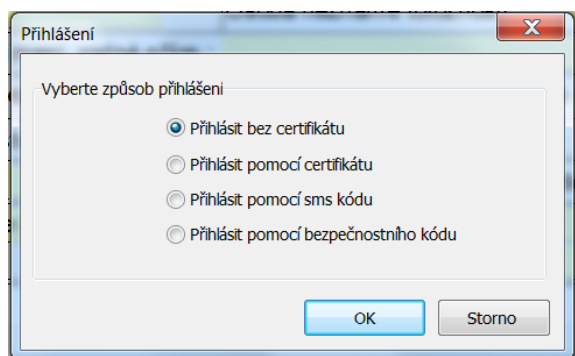
- V odesílací tabulce zaškrtnete v řádku matrika položku datová schránka a vyplníte ji adresou jakékoliv datové schránky, kliknete na **Odeslat / tisknout**

Obrázek 20: Odeslání dat na matriku

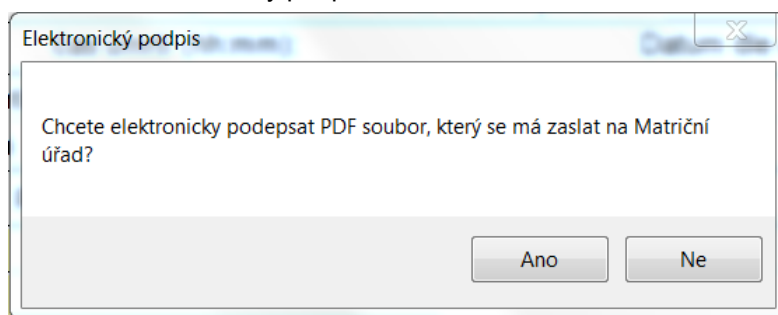
	Způsob zaslání				
	Datové rozhraní	E-mail	Datová schránka	Tisk	Odesláno
Matrika			<input checked="" type="radio"/> kb9egte	<input type="radio"/>	
Pozůstalý		<input type="radio"/>	<input type="radio"/>	<input type="radio"/>	
Pohřební služba		<input type="radio"/>	<input type="radio"/>	<input type="radio"/>	
UZIS ČR	<input type="radio"/>				
Archivace a ZZ	<input type="radio"/>	<input type="radio"/>	<input type="radio"/>	<input type="radio"/>	
Pitva	<input type="radio"/>	<input type="radio"/>	<input type="radio"/>	<input type="radio"/>	

Exportovat do CSV
Odeslat / tisknout

- Zobrazí se Vám toto okno, upřesňující způsob zabezpečení dohodnutý s matrikou. Pokud budete formulář podepisovat elektronicky, lze se **přihlásit bez certifikátu** - zaškrtnete a dáte OK.

Obrázek 21: Přihlášení bez certifikátu

- Zobrazí se Vám dotaz na elektronický podpis, potvrdíte a sledem dalších kroků se dostanete k tomu, že se vám vytvoří příslušný PDF dokument s elektronickým podpisem. Ten je posléze možné odeslat datovou schránkou, případně předat zabezpečeným (šifrovaným) e-mailem.

Obrázek 22: Elektronický podpis PDF souboru

• Odeslání na ÚZIS ČR

- V odesílací tabulce označíte předání na datové rozhraní ÚZIS ČR. Pro ÚZIS ČR je odesílací adresa pevně nastavena ve formuláři, není nutné ji vepisovat.

Obrázek 23: Odeslání na ÚZIS ČR

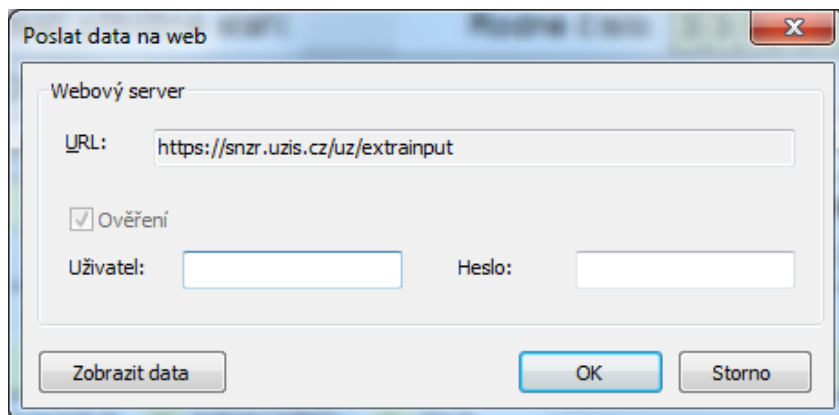
	Způsob zaslání				
	Datové rozhraní	E-mail	Datová schránka	Tisk	Odesláno
Matrika			<input type="radio"/>	<input type="radio"/>	
Pozůstalý	<input type="radio"/>		<input type="radio"/>	<input type="radio"/>	
Pohřební služba	<input type="radio"/>		<input type="radio"/>	<input type="radio"/>	
ÚZIS ČR	<input type="radio"/>				27.1. 2016 13:47
Archivace a ZZ	<input type="radio"/>	<input type="radio"/>	<input type="radio"/>	<input type="radio"/>	
Pitva	<input type="radio"/>	<input type="radio"/>	<input type="radio"/>	<input type="radio"/>	

Exportovat do CSV

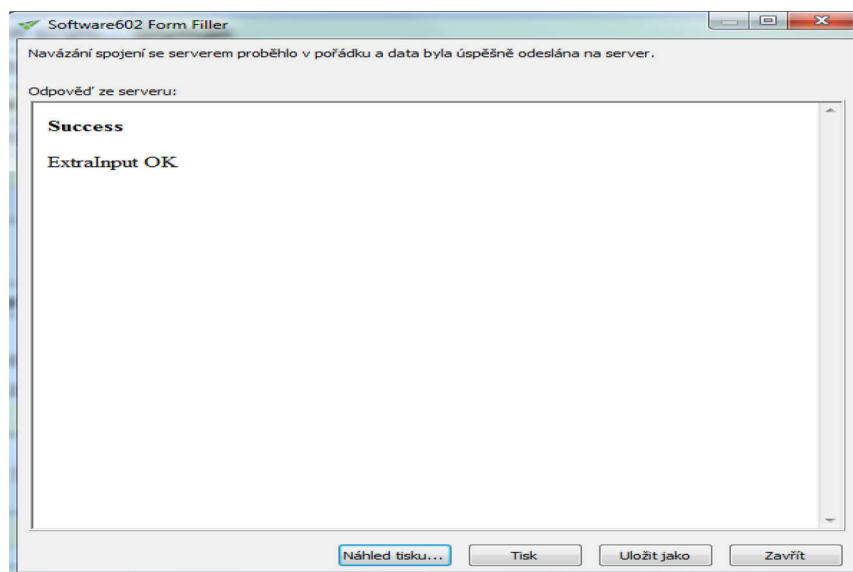
Odeslat / tisknout

- Po kliknutí na tlačítko Odeslat/tisknout se nejprve provede kontrola celého obsahu formuláře, kde se případně chybný údaj označí a musí se opravit. Po opravě je nutné opět kliknout na Odeslat/tisknout, kontrolní proces se opakuje a jestliže formulář nevykazuje žádnou chybu, zahájí se odesílání.

- Pro předání na ÚZIS ČR se následně otevře okno, kde vložíte vaše přihlašovací údaje (uživatel a heslo), které jste získali na základě „Žádosti“. Po kliknutí na OK se LPZ automaticky přenese do databáze ÚZIS ČR.

Obrázek 24: Webový server pro odeslání dat

- V případě, že data byla úspěšně odeslána z vašeho počítače do portálu ÚZIS, se otevře informační okno se zprávou

Obrázek 25: Potvrzení odeslání

• Předávání v případě pitvy

- V případě, že prohlízející lékař určí provedení pitvy, musí předat informace se zemřelým k pitvě, a to včetně části B1 určené pro matriku. Tuto část po pitvě předá matrice pitvajícím lékařem. Stejně tak data na ÚZIS ČR předává až pitvajícím lékařem.
- V případě předání **pomocí tiskopisu** bude v odesílací tabulce zaškrtnuta možnost „Tisk“ u řádku „Pitva“, při této volbě se vytisknou veškeré potřebné podklady s předvyplněnou hlavičkou, včetně částí B2 a B3. Tyto podklady je nutné předat dle místa určení, přitom část A1 a A2, B1, B2, list 2 a B3, list 2 s tělem zemřelého na pitvu.
- V případě **elektronického předání** na pitvu je nutné předat podklady zabezpečeným kanálem. Toto lze splnit několika způsoby:

- datovým rozhraním, zabezpečenou formou
- datovou schránkou ve formátu .zfo (v jiném formátu není možné, aby pitvající lékař šablonu dále upravoval)
- šifrovaným e-mailem či běžným e-mailem se zajištěním zabezpečeného předání, tzn. zaheslovaný soubor (např. zip) a předání hesla jinou cestou
- jiným způsobem (společné úložiště, kam je předávána rozpracovaná šablona .zfo)

2.6 Dávkové vkládání

Tento způsob je vhodný pro poskytovatele zdravotních služeb, kteří provozují informační systém s možností vygenerování souboru XML dle Datového standardu MZ ČR, který může obsahovat více vyplněných LPZ současně.

Předání těchto dat musí splňovat základní požadavky datového standardu a kontrolních vazeb, které jsou k dispozici na uvedených odkazech <http://www.dastacr.cz/dasta/hypertext/UZANH.htm> a <http://www.uzis.cz/dokumenty/kontrolni-vazby-lpz>.

2.6.1 Přihlášení

Přihlášení do vstupního portálu ÚZIS ČR se nachází na adrese <https://snzr.uzis.cz/uz/login>.

Po kliknutí na odkaz se otevře přihlašovací okno. Do příslušných textových polí vyplňte přidělené uživatelské jméno a heslo a následně potvrďte kliknutím na tlačítko „Odeslat“.

Obrázek 26: Přihlášení do aplikace

Ústav zdravotnických informací a statistiky - sběr dat

Přihlášení do aplikace

Uživatelské jméno

Heslo

Odeslat

Při úspěšném přihlášení do aplikace se v pravé části záhlaví hlavní obrazovky zobrazí uživatelské jméno včetně IČO a názvu příslušného zdravotnického zařízení. Pod záhlavím aplikace jsou umístěny odkazy pro změnu hesla, zobrazení nápovědy a odhlášení z aplikace.

2.6.2 Nahrání datových souborů

Kliknutím na „Nahrání souboru“ v úvodní obrazovce se otevře „Upload souborů“, do kterého vyplníte cestu k souboru, který potřebujete odeslat.

Obrázek 27: Výběr funkcionality Nahrání souborů

Ústav zdravotnických informací a statistiky – sběr dat

00023833 - Ústav zdravotn.inform. a statistiky ČR
Přihlášený uživatel:
Ústav zdravotn.inform. a statistiky ČR

[Změna hesla](#) [Nápověda](#) [Odhlášení](#)

Nahrání souborů
Formulář **Nahrání souborů** umožňuje odeslání datových souborů na ÚZIS ČR.

Odeslané soubory
Funkce **Odeslané soubory** umožňuje sledovat jednotlivé vstupní soubory odeslané zdravotnickými zařízeními na ÚZIS ČR.

Kontaktní údaje
Formulář **Kontaktní údaje** slouží k vyplnění (aktualizaci) údajů umožňujících komunikaci mezi administrátorem a uživateli aplikace.

Změna hesla
Formulář **Změna hesla** slouží ke změně uživatelského hesla.

Cestu k danému souboru můžete vyplnit přímo do textového pole nebo daný soubor lze vybrat kliknutím na tlačítko „Procházet“.

Obrázek 28: Výběr a nahrání souborů

Nahrání souborů >> Upload souborů

Soubor 1

Po uvedení cesty k danému souboru kliknete na tlačítko „**Nahrát soubory**“ – vybraný datový soubor bude odeslán na server. Při úspěšném odeslání datového souboru se zobrazí informace, že byl daný soubor nahrán a odeslán k dalšímu zpracování. Současně jsou uvedeny základní údaje o nahraném souboru - název souboru, datum a čas, kdy byl soubor přijat na server k dalšímu zpracování.

Kliknutím na tlačítko „**Pokračovat**“ se vrátíte zpět na prázdný formulář pro nahrání souboru.

Obrázek 29: Přihlášení do aplikace

Nahrání souboru

SOUBOR NAHRÁN A ODESLÁN K DALŠÍMU ZPRACOVÁNÍ.

Soubor: UNA05021.XML

Přijat: 19.07.2005 07:34:39

2.7 Zpráva o vyhodnocení záznamu v případě elektronického předání

V případě elektronického předání (jak prostřednictvím elektronické šablony, tak formou datové dávky) obdržíte po odeslání dat (zpravidla nejpozději do 24 hodin) e-mailovou zprávu s přílohou od portálu ÚZIS, kde je v těle e-mailu uvedena informace:

- „Vámi zaslaný soubor je bez chyb a byl přijat ke zpracování“ - v tomto případě byla data uložena do databáze ÚZIS a vše je v pořádku
- „Vámi zaslaný soubor obsahuje chyby - nebyl přijat pro další zpracování“ - v tomto případě data nebyla uložena do databáze a musí se otevřít příloha e-mailu, ve kterém je popsána zjištěná chyba – je zde uvedeno RČ, kterého se chyba týká, kód a popis chyby. Tu je nutné v primárním dokumentu opravit a odeslat záznam opět do portálu ÚZIS. Zprávy o stavu validace vámi odeslaných souborů dostáváte formou e-mailu s přílohou, ve které se vyskytují rodná čísla. Z tohoto důvodu byla provedena opatření k zajištění větší ochrany osobních údajů a příloha e-mailu je zipována s heslem. Heslo je konstruované z e-mailové adresy odesílatele a z názvu přílohy TUC, kterou obdržíte. Tzn., že příjemce, který má e-mailovou adresu jan.novak@seznam.cz a po odeslání LPZ obdrží e-mailem validační zprávu s přílohou, která se např. jmenuje TUC17031.zip, heslo k otevření této přílohy bude jan.novak@TUC17031. Upozorňujeme, že údaj z e-mailové adresy malými a TUC velkými písmeny.

2.8 Přílohy

2.8.1 Seznam číselníků

Název číselníku	Název položky	Popis položky
Ciselnik9Pro5MistoDg	zvpakt	vnější příčina - aktivita
	zpvprakt	vnější příčina - aktivita
DgProKontroluLpz	zp1akod - zp8akod	příčina smrti a) - kód
	zp1bkod - zp8bkod	příčina smrti b) - kód
	zp1ckod - zp8ckod	příčina smrti c) - kód
	zp1dkod - zp8dkod	příčina smrti d) - kód
	zp1vkod - zp8vkod	vedlejší dg. - kód
	zvpdg	vnější příčina - dg.
	zpp1akod - zpp8akod	příčina smrti a) - kód
	zpp1bkod - zpp8bkod	příčina smrti b) - kód
	zpp1ckod - zpp8ckod	příčina smrti c) - kód
	zpp1dkod - zpp8dkod	příčina smrti d) - kód
	zpp1vkod - zpp8vkod	vedlejší dg. - kód
	zpvprd	vnější příčina - dg.
DobaJednotka	zp1ajed - zp8ajed	příčina smrti a) - doba - jednotka
	zp1bjed - zp8bjed	příčina smrti b) - doba - jednotka
	zp1cjed - zp8cjed	příčina smrti c) - doba - jednotka
	zp1djed - zp8djed	příčina smrti d) - doba - jednotka
	zp1vjed - zp8vjed	vedlejší dg. - doba - jednotka
	zpp1ajed - zpp8ajed	příčina smrti a) - doba - jednotka
	zpp1bjed - zpp8bjed	příčina smrti b) - doba - jednotka
	zpp1cjed - zpp8cjed	příčina smrti c) - doba - jednotka
	zpp1djed - zpp8djed	příčina smrti d) - doba - jednotka
	zpp1vjed - zpp8vjed	vedlejší dg. - doba - jednotka
KdeNastaloUmrți	zumrkde	místo úmrtí
MistoUdalosti	zvpmist	vnější příčina - místo
	zpvprmis	vnější příčina - místo
Oddeleni	zmutehod	místo ukončení těhotenství - oddělení
	zprohod	prohlídka - poskytovatel - oddělení
	zpitod	pítva poskytovatel ODD
RodinyStavLpz	zrodstav	stav
TypUmrți	ztypumr	typ úmrtí
	zptypumr	typ úmrtí
VzdelaniLpz	zvzdel	vzdělání

Název číselníku	Název položky	Popis položky
ZakladniUzemniJednotkyLpz	zmumob	místo úmrtí - obec
	zmumokr	místo úmrtí - okres
	zmnarob	místo narození - obec
	zmnarokr	místo narození - okres
	zmbydob	místo pobytu - obec
	zmbydokr	místo pobytu - okres
	zmisproh	místo prohlídky
	zmispit	místo pitvy
ZdravotnickeZarizeni	zmukteh	místo ukončení těhotenství - název
	zmutehic	místo ukončení těhotenství - IČ
	zmutehpc	místo ukončení těhotenství - PČZ
	zprohnaz	prohlídka - poskytovatel - název
	zprohic	prohlídka - poskytovatel - IČ
	zprohpc	prohlídka - poskytovatel - PČZ
	zpitnaz	pitva poskytovatel název
	zpitic	pitva poskytovatel IČ
	zpitpc	pitva poskytovatel PČZ
ZdravotniPojistovna	zzdrpoj	zdravotní pojišťovna
Zeme	zjineobc	jiné než ČR občanství
	zmnarst	místo narození - stát
	zmbydst	místo pobytu - stát

Tabulka 4: Seznam číselníků

Plné a aktuální znění číselníků naleznete na internetových stránkách http://www.dastacr.cz/dasta/hypertext/UZIScis_seznam.htm.

3 TECHNICKÁ SPECIFIKACE

V této kapitole jsou uvedeny základní údaje o datovém rozhraní registru, použitých číselnících a kontrolách předávaných dat.

3.1 Shrnutí změn oproti předchozí verzi rozhraní

Od 1. 1. 2016 došlo pouze k nepatrným změnám datové struktury registru IS LPZ, kdy byl upraven možný rozsah hodnot v položce ZNAVRHP, kde je nově možné zadat hodnoty:

- 1 ano
- 2 ne
- 3 patologicko-anatomická
- 4 zdravotní
- 5 jiná

3.2 Datový standard pro předávání informací

Pro předávání dat do registru slouží datový standard MZ ČR DASTA verze 4 (zkráceně DS4). Jedná se o otevřený standard pro komunikaci mezi informačními systémy zdravotnických zařízení, který je pravidelně aktualizovaný. Tento standard pokrývá oblasti klinické, laboratorní, statistické i administrativní a jehož samozřejmou součástí jsou číselníky (například Národní číselník laboratorních položek, číselník klinických událostí, aktuální číselníky ÚZIS, atd.), dokumenty a nástroje.

Veškeré údaje, týkající se datového standardu předávaných údajů a způsobu komunikace s registrem IS LPZ, jsou dostupné na webových stránkách ÚZIS <http://www.uzis.cz/registry-nzis/list-prohlidce-zemreleho/formy-lpz-zpusoby-predani> vždy v aktuální verzi.

3.3 Podrobný seznam položek s číselníky

V tabulce níže uvádíme pouze přehled jednotlivých položek. Podrobný popis položek je dostupný v definici formátu DASTA - [Bloky ÚZIS ČR](#). Kromě úvodních společných bloků, jsou zde uvedeny další podrobné bloky LPZ, které jsou pouze pro DS4: [nrz:nrz](#)

[nrz:nrzz](#)

[nrz:nrzpit](#)

[nrz:nrz_chy](#)

Popis jednotlivých sloupců tabulky

Sloupec **Typ**: Typ prvku pro XML může nabývat hodnot:

- **a = atribut** Údaj (datový obsah) je obsahem atributu elementu představující popisovaný datový blok. Možný výskyt atributů je "1" (#REQUIRED) nebo "?" (#IMPLIED).
- **e = element - vnořený element (vnořený blok)** Údaj (datový obsah) je obsahem jednoduchého elementu nebo jde o vnořenou strukturu dalších elementů. Možný výskyt pro typ e "?" , "*" , "1" , "+" (viz výskyt V)

Sloupec **Kód**: Identifikátor pro potřeby XML (malými písmeny a bez diakritiky). Odkazy na jiné elementy (v DS označované jako „bloky“) jsou v textové formě tučně s podtržením a v hypertextové formě jsou jako skutečné aktivní odkazy na příslušný element (blok).

Sloupec **Datový typ**:

Sloupec **Max**: Maximální počet opakování elementu (uváděn pouze pro elementy)

Sloupec **Povinnost**: Povinnost uvedení prvku může v této tabulce nabývat hodnot:

- **N = Nepovinný**
- **P = Povinný**
- **Pp = Povinný podmíněně**

Povinné položky rozdělujeme na tzv. univerzálně povinné a podmíněně povinné. Pokud je položka univerzálně povinná, je povinné ji vyplnit vždy bez ohledu na to, zda se např. jedná o osobu neznámé totožnosti či nikoliv. Taková položka je i v datovém rozhraní označena jako povinná, neboť vždy musí být vyplněna. Pokud se položka vyplňuje pouze za splnění nějakého předpokladu, například pouze u osob známe totožnosti, jedná se o podmíněně povinnou položku. Taková je v datovém rozhraní označena jako nepovinná, neboť ji nelze vždy vyplnit (např. datum narození u osoby nezjištěné totožnosti).

Pro identifikaci podmíněně povinných položek (položek povinných za určitých okolností) není datové rozhraní ideálním zdrojem. V této příručce jsou podmíněně povinné položky popsány v kapitole o kontrolách.

Sloupec **Datový typ**: Popis volným textem ve formě plného názvu položky a případně i její stručné charakteristiky.

Sloupec **Číselník**: Odkaz na číselník v popisu DASTA.

kód	T	D	V	plný název	hodnota	podmínky, pokyny, poznámky	změny
zico	a	8	1	IČO	[ZdravotnickeZarizeni] #	pokyny: ZdravotnickeZarizeni, položka ICO	
zpcz	a	3	1	pořadové číslo zařízení	[ZdravotnickeZarizeni] #	pokyny: ZdravotnickeZarizeni, položka PCZ	
zodd	a	2	1	oddělení	[Oddeleni] #		

kód	T	D	V	plný název	hodnota	podmínky, pokyny, poznámky	změny
zopr	a	1	1	oprava	1, 2	pokyny: 1= ano, 2= ne	
zzdrpoj	a	3	?	zdravotní pojišťovna	[ZdravotniPojistovna] #	pokyny: číslo pojištěnce dle VZP	
zcispoj	a	10	?	číslo pojištěnce			
zmrtvnar	a	1	1	mrtvě narozené dítě	1, 2	pokyny: 1= ano, 2= ne	
ztotoz	a	1	1	osoba neznámé totožnosti	1, 2	pokyny: 1= ano, 2= ne	
zjmeno	a	-20	?	jméno			
zprijm	a	-30	?	příjmení			

kód	T	D	V	plný název	hodnota	podmínky, pokyny, poznámky	změny
zrodprjm	a	-30	?	rodné příjmení			
zdanar	a	8	?	datum narození	formát D		
zstari	a	3	?	stáří u osob neznámé totožnosti		pokyny: není číslo; např. věk 52 let se запиše 052	
zrodcis	a	10	?	rodné číslo		poznámky: 1. kontrola správnosti 2. viz Struktura rodného čísla - NZIS	
zpohlav	a	1	?	pohlaví	1, 2, 3	pokyny: 1= muž, 2= žena, 3=nezjištěno	
zobcan	a	1	?	občanství	1, 2, 3	pokyny: 1= ČR, 2=jiné, 3= nezjištěno	
zjineobc	a	3	?	jiné než ČR občanství	[Zeme] #	pokyny: číselník Zeme, položka KOD	
zdaum	a	8	1	datum úmrtí	formát D		
zcasum	a	4	?	čas úmrtí	hodina, minuta	pokyny: čtyřmístný údaj ve tvaru HHMM	
zodhad	a	1	?	datum úmrtí na základě odhadu	1, 2	pokyny: 1= ano, 2= ne	
zmumob	a	6	1	místo úmrtí - obec	[ZakladniUzemniJedn otkyLpz] #	pokyny: číselník ZakladniUzemniJednotkyLpz, položka ZUJEDN	povinné od 4.09.01
zmumcp	a	-4	?	místo úmrtí - čp.			
zmumokr	a	3	?	místo úmrtí - okres	[ZakladniUzemniJedn otkyLpz] #	pokyny: kód okresu se doplní z číselníku ZakladniUzemniJednotkyLpz KRAJN+OKRESN	
znalez	a	1	?	místo úmrtí / nálezu	1, 2	pokyny: 1= úmrtí, 2= nálezu	
zmnarob	a	6	?	místo narození - obec	[ZakladniUzemniJedn otkyLpz] #	pokyny: číselník ZakladniUzemniJednotkyLpz, položka ZUJEDN	
zmnarokr	a	3	?	místo narození - okres	[ZakladniUzemniJedn otkyLpz] #	pokyny: kód okresu se doplní z číselníku ZakladniUzemniJednotkyLpz: KRAJN+OKRESN	
zmnarst	a	3	?	místo narození - stát	[Zeme] #	pokyny: číselník Zeme, položka KOD	
zmbydul	a	-20	?	místo pobytu - ulice			
zmbydcp	a	-4	?	místo pobytu - čp.			

kód	T	D	V	plný název	hodnota	podmínky, pokyny, poznámky	změny
zmbydob	a	6	?	místo pobytu - obec	[ZakladniUzemniJednotkyLpz] #	pokyny: číselník ZakladniUzemniJednotkyLpz, položka ZUJEDN	
zmbydokr	a	3	?	místo pobytu - okres	[ZakladniUzemniJednotkyLpz] #	pokyny: kód okresu se doplní z číselníku ZakladniUzemniJednotkyLpz: KRAJN+OKRESN	
zmbydst	a	3	?	místo pobytu - stát	[Zeme] #	pokyny: číselník Zeme, položka KOD	
zvzdel	a	1	?	vzdělání	[VzdelaniLpz] #	pokyny: musí být vyplněno pokud je zemřelý osobě 15 a více let poznámky: 1 - 6	
zrodstav	a	1	?	stav	[RodinnyStavLpz] #	pokyny: musí být vyplněné pokud se nejedná o mrtvě naroz. dítě poznámky: 1 - 8	
zjmpart	a	-30	?	jméno a příjmení partnera			
znarpart	a	8	?	datum narození partnera	formát D		
znahrady	a	1	?	nesnímatelné náhrady	1, 2	pokyny: 1= ano, 2= ne	
znahrtxt	a	-200	?	nesnímatelné náhrady popis			
znavr	a	-200	?	návrh lékaře			
znavrhp	a	1	1	vyžádaná pitva	1, 2, 3, 4, 5 viz seznam hodnot		
zumrkde	a	1	?	místo úmrtí	[KdeNastaloUmrli] #	pokyny: musí být vyplněné pokud se nejedná o mrtvě naroz. dítě poznámky: 1 - 8	
zumrktxt	a	-200	?	úmrtí jinde - popis			
zdnarmat	a	8	?	datum narození matky	formát D		
ztehot	a	1	?	úmrtí v těhotenství	1, 2	pokyny: 1= ano, 2= ne	
zporod	a	1	?	úmrtí při porodu	1, 2	pokyny: 1= ano, 2= ne	
zsesti	a	1	?	úmrtí v šestinedělí	1, 2	pokyny: 1= ano, 2= ne	

kód	T	D	V	plný název	hodnota	podmínky, pokyny, poznámky	změny
zumrmat	a	1	?	úmrtí matky později	1, 2	pokyny: 1= ano, 2= ne	
zdelteh	a	2	?	délka těhotenství (týdny)	00-43		
zdaukteh	a	8	?	datum ukončení těhotenství	formát D		
zzpukteh	a	1	?	způsob ukončení těhotenství	1, 2	pokyny: 1= potrat, 2= porod	
zmukteh	a	-77	?	místo ukončení těhotenství -název	[ZdravotnickeZarizeni] #	pokyny: doplní se z ZdravotnickeZarizeni	
zmutehic	a	8	?	místo ukončení těhotenství - IČ	[ZdravotnickeZarizeni] #		
zmutehpc	a	3	?	místo ukončení těhotenství - PČZ	[ZdravotnickeZarizeni] #		
zmutehod	a	2	?	místo ukončení těhotenství - oddělení	[Oddeleni] #		
zprohnaz	a	-77	?	prohlídka - poskytovatel - název	[ZdravotnickeZarizeni] #	pokyny: doplní se z ZdravotnickeZarizeni	
zprohjm	a	-30	1	prohlídka - lékař - jméno			
zprohpr	a	-30	1	prohlídka - lékař - příjmení			
zprohtel	a	9	1	prohlídka - lékař - telefon			
zprohic	a	8	1	prohlídka - poskytovatel - IČ	[ZdravotnickeZarizeni] #		
zprohpc	a	3	1	prohlídka - poskytovatel - PČZ	[ZdravotnickeZarizeni] #		
zprohod	a	2	1	prohlídka - poskytovatel - oddělení	[Oddeleni] #		
zmisproh	a	6	1	místo prohlídky	[ZakladniUzemniJednotkyLpz] #	pokyny: číselník ZakladniUzemniJednotkyLpz, položka ZUJEDN	
zdatproh	a	8	1	datum prohlídky	formát D		
zp1atxt - zp8atxt	a	-100	?	příčina smrti a) - text		pokyny: alespoň jedna z položek ZP1ATXT-ZP8ATXT, ZP1BTXT-ZP8BTXT, ZP1CTXT-ZP8CTXT, ZP1DTXT-ZP8DTXT musí být vyplněna	

kód	T	D	V	plný název	hodnota	podmínky, pokyny, poznámky	změny
zp1akod - zp8akod	a	4	?	příčina smrti a) - kód	[DgProKontroluLpz] #	pokyny: kontrola na DgProKontroluLpz, pohlaví, věk	
zp1apoc - zp8apoc	a	-3	?	příčina smrti a) - doba - počet	číslo	pokyny: celé číslo	
zp1ajed - zp8ajed	a	1	?	příčina smrti a) - doba - jednotka	[DobaJednotka] #	pokyny: 1 - minuta, 2 - hodina, 3 - den, 4 - týden, 5 - měsíc, 6 - rok	
zp1btxt - zp8btxt	a	-100	?	příčina smrti b) - text		pokyny: alespoň jedna z položek ZP1ATXT-ZP8ATXT, ZP1BTXT-ZP8BTXT, ZP1CTXT-ZP8CTXT, ZP1DTXT-ZP8DTXT musí být vyplněna	
zp1bkod - zp8bkod	a	4	?	příčina smrti b) - kód	[DgProKontroluLpz] #	pokyny: kontrola na DgProKontroluLpz, pohlaví, věk	
zp1bpoc - zp8bpoc	a	-3	?	příčina smrti b) - doba - počet	číslo	pokyny: celé číslo	
zp1bjed - zp8bjed	a	1	?	příčina smrti b) - doba - jednotka	[DobaJednotka] #	pokyny: 1 - minuta, 2 - hodina, 3 - den, 4 - týden, 5 - měsíc, 6 - rok	
zp1ctxt - zp8ctxt	a	-100	?	příčina smrti c) - text		pokyny: alespoň jedna z položek ZP1ATXT-ZP8ATXT, ZP1BTXT-ZP8BTXT, ZP1CTXT-ZP8CTXT, ZP1DTXT-ZP8DTXT musí být vyplněna	
zp1ckod - zp8ckod	a	4	?	příčina smrti c) - kód	[DgProKontroluLpz] #	pokyny: kontrola na DgProKontroluLpz, pohlaví, věk	
zp1cpoc - zp8cpoc	a	-3	?	příčina smrti c) - doba - počet	číslo	pokyny: celé číslo	
zp1cjed - zp8cjed	a	1	?	příčina smrti c) - doba - jednotka	[DobaJednotka] #	pokyny: 1 - minuta, 2 - hodina, 3 - den, 4 - týden, 5 - měsíc, 6 - rok	
zp1dtxt - zp8dtxt	a	-100	?	příčina smrti d) - text		pokyny: alespoň jedna z položek ZP1ATXT-ZP8ATXT, ZP1BTXT-ZP8BTXT, ZP1CTXT-ZP8CTXT, ZP1DTXT-ZP8DTXT musí být vyplněna	

kód	T	D	V	plný název	hodnota	podmínky, pokyny, poznámky	změny
zp1dkod - zp8dkod	a	4	?	příčina smrti d) - kód	[DgProKontroluLpz] #	pokyny: kontrola na DgProKontroluLpz, pohlaví, věk	
zp1dpoc - zp8dpoc	a	-3	?	příčina smrti d) - doba - počet	číslo	pokyny: celé číslo	
zp1djed - zp8djed	a	1	?	příčina smrti d) - doba - jednotka	[DobaJednotka] #	pokyny: 1 - minuta, 2 - hodina, 3 - den, 4 - týden, 5 - měsíc, 6 - rok	
zp1vtxt - zp8vtxt	a	-100	?	vedlejší dg. - text			
zp1vkod - zp8vkod	a	4	?	vedlejší dg. - kód	[DgProKontroluLpz] #	pokyny: kontrola na DgProKontroluLpz, pohlaví, věk	
zp1vpoc - zp8vpoc	a	-3	?	vedlejší dg. - doba - počet	číslo	pokyny: celé číslo	
zp1vjed - zp8vjed	a	1	?	vedlejší dg. - doba - jednotka	[DobaJednotka] #	pokyny: 1 - minuta, 2 - hodina, 3 - den, 4 - týden, 5 - měsíc, 6 - rok	
zdrogy	a	1	1	drogové úmrtí	1, 2	pokyny: 1= ano, 2= ne	
ztypumr	a	1	1	typ úmrtí	[TypUmrti] #	pokyny: 1 - 7	
zvptxt	a	-100	?	vnější příčina - mechanismus smrti			
zvpakt	a	1	?	vnější příčina - aktivita	[Ciselnik9Pro5MistoDg] #		
zvpmist	a	1	?	vnější příčina - místo	[MistoUdalosti] #		
zvpdat	a	8	?	vnější příčina - datum	formát D		
zvpdg	a	4	?	vnější příčina - dg.	[DgProKontroluLpz] # kódy V01-Y98		
zpitva	a	1	?	rozhodnuto pitvu provést	1, 2	pokyny: 1= ano, 2= ne	
zpnahrad	a	1	?	nesnímatelné náhrady	1, 2	pokyny: 1= ano, 2= ne	
zpntxt	a	-200	?	nesnímatelné náhrady popis			
zpsdel	a	-200	?	sdělení pitvajícího lékaře			

	T	D	V	plný název	hodnota	podmínky, pokyny, poznámky	změny
zpp1atxt - zpp8atxt	a	- 100	?	příčina smrti a) - text		pokyny: alespoň jedna z položek ZPP1ATXT-ZPP8ATXT, ZPP1BTXT-ZPP8BTXT, ZPP1CTXT-ZPP8CTXT, ZPP1DTXT-ZPP8DTXT musí být vyplněna	
zpp1akod - zpp8akod	a	4	?	příčina smrti a) - kód	[DgProKontroluLpz] #	pokyny: kontrola na DgProKontroluLpz, pohlaví, věk	
zpp1apoc - zpp8apoc	a	-3	?	příčina smrti a) - doba - počet	číslo	pokyny: celé číslo	
zpp1ajed - zpp8ajed	a	1	?	příčina smrti a) - doba - jednotka	[DobaJednotka] #	pokyny: 1 - minuta, 2 - hodina, 3 - den, 4 - týden, 5 - měsíc, 6 - rok	
zpp1btxt - zpp8btxt	a	- 100	?	příčina smrti b) - text		pokyny: alespoň jedna z položek ZPP1ATXT-ZPP8ATXT, ZPP1BTXT-ZPP8BTXT, ZPP1CTXT-ZPP8CTXT, ZPP1DTXT-ZPP8DTXT musí být vyplněna	
zpp1bkod - zpp8bkod	a	4	?	příčina smrti b) - kód	[DgProKontroluLpz] #	pokyny: kontrola na DgProKontroluLpz, pohlaví, věk	
zpp1bpoc - zpp8bpoc	a	-3	?	příčina smrti b) - doba - počet	číslo	pokyny: celé číslo	
zpp1bjed - zpp8bjed	a	1	?	příčina smrti b) - doba - jednotka	[DobaJednotka] #	pokyny: 1 - minuta, 2 - hodina, 3 - den, 4 - týden, 5 - měsíc, 6 - rok	
zpp1ctxt - zpp8ctxt	a	- 100	?	příčina smrti c) - text		pokyny: alespoň jedna z položek ZPP1ATXT-ZPP8ATXT, ZPP1BTXT-ZPP8BTXT, ZPP1CTXT-ZPP8CTXT, ZPP1DTXT-ZPP8DTXT musí být vyplněna	
zpp1ckod - zpp8ckod	a	4	?	příčina smrti c) - kód	[DgProKontroluLpz] #	pokyny: kontrola na DgProKontroluLpz, pohlaví, věk	
zpp1cpoc - zpp8cpoc	a	-3	?	příčina smrti c) - doba - počet	číslo	pokyny: celé číslo	

	T	D	V	plný název	hodnota	podmínky, pokyny, poznámky	změny
zpp1cjed - zpp8cjed	a	1	?	příčina smrti c) - doba - jednotka	[DobaJednotka] #	pokyny: 1 - minuta, 2 - hodina, 3 - den, 4 - týden, 5 - měsíc, 6 - rok	
zpp1dtx - zpp8dtx	a	- 100	?	příčina smrti d) - text		pokyny: alespoň jedna z položek ZPP1ATXT-ZPP8ATXT, ZPP1BTXT-ZPP8BTXT, ZPP1CTXT-ZPP8CTXT, ZPP1DTXT-ZPP8DTXT musí být vyplněna	
zpp1dkod - zpp8dkod	a	4	?	příčina smrti d) - kód	[DgProKontroluLpz] #	pokyny: kontrola na DgProKontroluLpz, pohlaví, věk	
zpp1dpoc - zpp8dpoc	a	-3	?	příčina smrti d) - doba - počet	číslo	pokyny: celé číslo	
zpp1djed - zpp8djed	a	1	?	příčina smrti d) - doba - jednotka	[DobaJednotka] #	pokyny: 1 - minuta, 2 - hodina, 3 - den, 4 - týden, 5 - měsíc, 6 - rok	
zpp1vtxt - zpp8vtxt	a	- 100	?	vedlejší dg. - text			
zpp1vkod - zpp8vkod	a	4	?	vedlejší dg. - kód	[DgProKontroluLpz] #	pokyny: kontrola na DgProKontroluLpz, pohlaví, věk	
zpp1vpoc - zpp8vpoc	a	3	?	vedlejší dg. - doba - počet	číslo		
zpp1vjed - zpp8vjed	a	1	?	vedlejší dg. - doba - jednotka	[DobaJednotka] #	pokyny: 1 - minuta, 2 - hodina, 3 - den, 4 - týden, 5 - měsíc, 6 - rok	
zpdrogy	a	1	?	drogové úmrtí	1, 2	pokyny: 1= ano, 2= ne	
zptypumr	a	1	?	typ úmrtí	[TypUmrti] #	pokyny: 1 - 7	
zpvprtxt	a	- 100	?	vnější příčina - mechanismus smrti			
zpvprakt	a	1	?	vnější příčina - aktivita	[Ciselnik9Pro5MistoDg] #		
zpvprmis	a	1	?	vnější příčina - místo	[MistoUdalosti] #		
zpvprdat	a	8	?	vnější příčina - datum	formát D		
zpvprdg	a	4	?	vnější příčina - dg.	[DgProKontroluLpz] #, kódy V01-Y98		

	T	D	V	plný název	hodnota	podmínky, pokyny, poznámky	změny
zpitnaz	a	-77	?	pitva poskytovatel název	[ZdravotnickeZarizeni] #	pokyny: doplní se z ZdravotnickeZarizeni	
zpitjnm	a	-30	?	pitva lékař jméno			
zpitprij	a	-30	?	pitva lékař příjmení			
zpittel	a	9	?	pitva lékař telefon			
zpitic	a	8	?	pitva poskytovatel IČ	[ZdravotnickeZarizeni] #		
zpitpc	a	3	?	pitva poskytovatel PČZ	[ZdravotnickeZarizeni] #		
zpitod	a	2	?	pitva poskytovatel ODD	[Oddeleni] #	pokyny: 54 – patologie, 55 - soudní	
zdapitva	a	8	?	datum pitvy	formát D		
zmispit	a	6	?	místo pitvy	[ZakladniUzemniJednotkyLpz] #	poznámky: číselník ZakladniUzemniJednotkyLpz, položka ZUJEDN	

Tabulka 5: Podrobný seznam položek s číselníky

3.4 Rozšířený seznam a popis všech vstupních kontrol

Kód	Popis chyby
001	oprava(ZOPR) musí být 1,2
002	mrtvě narozené dítě(ZMRTVNAR) musí být 1,2
003	osoba neznámé totožnosti (ZTOTOZ) musí být 1,2
004	datum narození(ZDANAR)-rok 1900-2017,měsíc 01-12,den 01-31 nebo mezery
005	stáří u osob nezjišť.totožn.(ZSTARI)000-112,mezery
006	totožnost známá(ZTOTOZ)=2 ->rodné číslo(ZRODCIS)-rok 00-99
007	totožnost známá(ZTOTOZ)=2 ->rodné číslo(ZRODCIS)-měsíc 01-12,51-62,21-32,71-82
008	totožnost známá(ZTOTOZ)=2 ->rodné číslo(ZRODCIS)-den 01-31,51-81
009	totožnost známá(ZTOTOZ)=2 ->rodné číslo(ZRODCIS)-měsíc=02,pak den 01-29;měsíc=01,03,05,07,08,10,12,pak den 01-31;měsíc =04,06,09,11,pak den 01-30
010	totožnost známá(ZTOTOZ)=2 ->rodné číslo(ZRODCIS)-000000000-999999999,na 10. místě mezera nebo 0-9
011	totožnost známá(ZTOTOZ)=2 ->pohlaví(ZPOHLAV)=pohlaví z rodného čísla
012	pohlaví(ZPOHLAV) 1-3,mezera
013	občanství(ZOBCAN) 1-3,mezera
014	datum úmrtí(ZDAUM)musí být menší, rovno systémovému datumu, rok T a T-1
015	čas úmrtí(ZCASUM) hodina 00-23,minuta 00-59,mezery
016	datum umrtí na základě odhadu(ZODHAD) musí být 1,2
017	místo úmrtí /nálezu(ZNALEZ) musí být 1,2,mezera
018	vzdělání(ZVZDEL) 1-6,mezera
019	rodin.stav (ZRODSTAV) 1-8
020	datum naroz. partnera(ZNARPART) rok 1900-2000,měsíc 01-12,den 01-31,mezery
021	nesnímatelné náhrady(ZNAHRADY) musí být 1,2
022	místo úmrtí kde(ZUMRKDE) 1-8
023	datum narození matky(ZDNARMAT) rok 1956-2005,měsíc 01-12,den 01-31,mezery
024	úmrtí v těhot.(ZTEHOT) 1,2,mezera
025	úmrtí při porodu(ZPOROD) 1,2,mezera
026	úmrtí v šestinedělí(ZSESTI) 1,2,mezera
027	úmrtí matky později(ZUMRMAT) 1,2,mezera
028	délka těhot.(ZDELTEH) 00-43,mezery
029	datum ukončení těhot.(ZDAUKTEH)rok 2016,2017,měsíc 01-12,den 01-31,mezery
030	způsob ukonč. těhot.(ZZPUKTEH) 1,2,mezera
031	prohlídka lékaře jméno(ZPROHJM) musí být vyplněno-text
032	prohlídka lékaře příjmení(ZPROHPR) musí být vyplněno-text
033	prohlídka lékaře telefon(ZPROHTEL) musí být vyplněno
034	prohlídka poskytovatel IČ(ZPROHIC),PČZ(ZPROHPC)musí být vyplněno
035	prohlídka poskytovatel oddělení(ZPROHOD)musí být vyplněno
036	datum prohlídky(ZDATPROH)musí být menší,rovno systémovému datumu, rok 2016,2017

Kód	Popis chyby
037	drogové úmrtí(ZDROGY) 1,2
038	typ úmrtí(ZTYPUMR) 1-6
039	vnější příčina úmrtí aktivita(ZVPAKT) 0-9,mezera
040	vnější příčina úmrtí místo(ZVPMIST) 0-9,mezera
041	vnější příčina datum(ZVPDAT)<=syst.datum ,mezery
042	rozhodnuto pitvu provést(ZPITVA) 1,2,mezera
043	nesnímatelné náhrady(ZPNAHRAD) 1,2,mezera
044	drogové úmrtí pitva(ZPDROGY) 1,2,mezera
045	typ úmrtí pitva(ZPTYPUMR) 1-7,mezera
046	vnější příčina úmrtí pitva aktivita(ZPVPAKT) 0-9,mezera
047	příčina smrti doba(ZP1AJED-ZP8AJED) 1-6, mezera
048	příčina smrti doba(ZP1BJED-ZP8BJED) 1-6, mezera
049	příčina smrti doba(ZP1CJED-ZP8CJED) 1-6, mezera
050	příčina smrti doba(ZP1DJED-ZP8DJED) 1-6, mezera
051	příčina smrti doba(ZP1VJED-ZP8VJED) 1-6, mezera
052	příčina smrti doba(ZPP1AJED-ZPP8AJED) 1-6, mezera
053	příčina smrti doba(ZPP1BJED-ZPP8BJED) 1-6, mezera
054	příčina smrti doba(ZPP1CJED-ZPP8CJED) 1-6, mezera
055	příčina smrti doba(ZPP1DJED-ZPP8DJED) 1-6, mezera
056	příčina smrti doba(ZPP1VJED-ZPP8VJED) 1-6, mezera
057	vnější příčina úmrtí pitva místo(ZPVPRMIS) 0-9,mezera
058	vnější příčina úmrtí pitva datum(ZPVPRDAT)<=syst.datum,mezery
059	pitva datum(ZDAPITVA) mezery nebo pitva datum(ZDAPITVA)>=datumu úmrtí(ZDAUM)
060	návrh lékaře pitvu provést(ZNAVRHP) 1,2,3,4,5
061	datum pitvy musí být menší,rovno systémovému datumu nebo mezery
092	mrtvě naroz. dítě(ZMRTVNAR)=2->místo úmrtí,nálezu(ZNALEZ)=1,2 a obec úmrtí musí být vyplněna
093	Rodné číslo 3.+4.místo >69 nebo v intervalu 20-49 ->10. místo není mezera(číslo pojištěnce)
094	totožnost(ZTOTOZ)=2 a mrtvě naroz. dítě(ZMRTVNAR)=2, pak musí být vyplněno jméno a příjmení zemřelého
095	vyžádaná pitva (ZNAVRHP)=2->rozhodnuto pitvu provést(ZPITVA) mezera,vyžádaná pitva (ZNAVRHP)=1,3,4,5->rozhodnuto pitvu provést(ZPITVA)1,2
096	mrtvě naroz. dítě(ZMRTVNAR)=1->místo úmrtí,nálezu(ZNALEZ)mezera a obec úmrtí(ZMUMOB) mezery
097	vnější příčina datum(ZVPDAT)<=datum úmrtí(ZDAUM)
098	vnější příčina datum(ZPVPRDAT)<=datum úmrtí(ZDAUM)
099	mrtvě naroz. dítě(ZMRTVNAR)=2 a věk>16->rodin.stav(ZRODSTAV) 1-8,mrtvě naroz. dítě(ZMRTVNAR)=2 a věk<=16->rodin.stav(ZRODSTAV) 1,8, mrtvě naroz. dítě(ZMRTVNAR)=1->rodin.stav(ZRODSTAV) mezera,1,8
101	rodné číslo -rok>1953 ->10.místo musí být vyplněno,rok<1954 ->10. místo je mezera
102	totožnost(ZTOTOZ)=2 -> datum narození(ZDANAR) vyplněno
103	totožnost(ZTOTOZ)=2 -> rodné číslo(ZRODCIS) vyplněno a pohlaví(ZPOHLAV) 1-3 a datum narození(ZDANAR) vyplněno

Kód	Popis chyby
104	datum narození(ZDANAR)=rodnému číslu
105	totožnost(ZTOTOZ)=2,datum narození(ZDANAR) vyplněno -> stáří u nezjišt. osob(ZSTARI) mezery, nebo totožnost(ZTOTOZ)=1,datum narození(ZDANAR) mezery -> stáří u nezjišt. osob(ZSTARI)>000
106	občanství(ZOBCAN)=2 -> jiné než ČR občanství(ZJINEOBC) vyplněno
107	totožnost(ZTOTOZ)=2 -> datum narození(ZDANAR)<=datumu úmrtí(ZDAUM)
108	věk>14 -> vzdělání(ZVZDEL) 1-6,věk<=14 -> vzdělání(ZVZDEL) 1,6
109	nesnímatelné náhrady(ZNAHRADY)=1 ->nesnímatelné náhrady(ZNAHRTXT) popis vyplněn
110	místo úmrtí kde(ZUMRKDE)=7 -> úmrtí jinde popis(ZUMRTXT) vyplněno
111	mrtvě naroz. dítě(ZMRTVNAR)=1 nebo věk<1 ->datum naroz. matky(ZDNARMAT) vyplněno
112	úmrtí v těhot.(ZTEHOT) 1,2 -> pohlaví(ZPOHLAV)=2 a věk 12-55
113	úmrtí v těhot.(ZDELTEH)=1 -> délka těhot. 01-43
114	úmrtí při porodu(ZPOROD) 1,2 -> pohlaví(ZPOHLAV)=2 a věk 12-55
115	úmrtí v šestinedělí(ZSESTI)1,2 -> pohlaví(ZPOHLAV)=2 a věk 12-55
116	úmrtí matky později(ZUMRMAT) 1,2 -> pohlaví(ZPOHLAV)=2 a věk 12-55
117	datum ukončení těhot.(ZDAUKTEH) vyplněn ->úmrtí matky později(ZUMRMAT)=1 nebo úmrtí při porodu(ZPOROD)=1 nebo úmrtí v šestinedělí(ZSESTI)=1
118	způsob ukončení těhot.(ZZPUKTEH) 1,2 -> úmrtí matky později(ZUMRMAT)=1 nebo úmrtí při porodu(ZPOROD)=1 nebo úmrtí v šestinedělí(ZSESTI)=1
120	místo ukonč. těhot. IČ,PČZ(ZMUTEHIC,ZMUTEHPC) vyplněno -> úmrtí matky později(ZUMRMAT)=1 nebo úmrtí při porodu(ZPOROD)=1 nebo úmrtí v šestinedělí(ZSESTI)=1
121	místo ukonč. těhot. oddělení(ZMUTEHOD) vyplněno -> úmrtí matky později(ZUMRMAT)=1 nebo úmrtí při porodu(ZPOROD)=1 nebo úmrtí v šestinedělí(ZSESTI)=1
122	typ úmrtí(ZTYPUMR)<>1 -> vnější příčina mechanismu(ZVPTXT) vyplněna,typ úmrtí(ZTYPUMR)=1->mezery
123	vnější příčina dg(ZVPDG) V01-Y34 -> vnější příčina aktivita(ZVPAKT) musí být vyplněna
124	vnější příčina dg(ZVPDG) W00-Y34 -> vnější příčina místo(ZVPMIST) musí být vyplněna
125	typ úmrtí(ZTYPUMR)<>1-> vnější příčina datum(ZVPDAT) vyplněno
126	typ úmrtí(ZTYPUMR)<>1-> vnější příčina dg(ZVPDG) vyplněna
127	nesnímatelné náhrady(ZPNAHRAD)=1 -> nesnímatelné náhrady popis(ZPNTXT) vyplněno
128	pitva(ZPITVA)=1 -> pitva název poskytovatele(ZPITNAZ) vyplněno
129	pitva(ZPITVA)=1 -> pitva lékař jméno(ZPITJM) vyplněno
130	pitva(ZPITVA)=1 -> pitva lékař příjmení(ZPITPRIJ) vyplněno
131	pitva(ZPITVA)=1 -> pitva lékař telefon(ZPITTEL) vyplněno
139	musí být uvedena alespoň 1 diagnóza
145	interval vyplněn -> jednotka vyplněna
146	ZTEHOT, ZPOROD, ZSESTI, ZUMRMAT - kód 1 může být pouze u jedné z položek
147	pohlaví=1(muž) nebo pohlaví=2(žena) a věk ženy<12 nebo >55 -> položky týkající se těhotenství, porodu jsou mezery
148	datum prohlídky(ZDATPROH)>=datumu úmrtí(ZDAUM)
150	musí být uvedena alespoň 1 diagnóza pitvy
155	je vyplněn text dg (ZP1VTEXT-ZP8VTEXT)-> musí být i kód dg (ZP1VKOD-ZP8VKOD)
162	pitva(ZPITVA)=1 -> drogové úmrtí(ZPDROGY) 1,2

Kód	Popis chyby
163	pitva(ZPITVA)=1 -> typ úmrtí(ZPTYPUMR) 1-7
164	pitva(ZPITVA)=1 a typ úmrtí(ZPTYPUMR) 2-7-> vnější příčina-mechan.smrti vyplněn,typ úmrtí(ZPTYPUMR)=1->mezery
165	pitva(ZPITVA)=1 a vnější příčina dg(ZPVPRDG) V01-Y34 ->vnější příčina aktivita vyplněna
166	pitva(ZPITVA)=1 a vnější příčina dg(ZPVPRDG) W00-Y34 ->vnější příčina místo vyplněno
167	pitva(ZPITVA)=1 a typ úmrtí(ZPTYPUMR) 2-7 ->vnější příčina datum vyplněno
168	pitva(ZPITVA)=1 a typ úmrtí(ZPTYPUMR) 2-7 ->vnější příčina dg vyplněna,nebo typ úmrtí(ZPTYPUMR)1->vnější příčina dg mezery
170	pitva(ZPITVA)=1 -> IČ,PČZ(ZPITIC,ZPITPC) poskytovatele-pitva je vyplněné
171	pitva(ZPITVA)=1 -> oddělení(ZPITOD)poskytovatele-pitva=54,55
172	pitva(ZPITVA)=1 -> datum pitvy(ZDAPITVA) je vyplněné
173	pitva(ZPITVA)=1 -> datum pitvy(ZDAPITVA)>=datum úmrtí(ZDAUM)
174	mrtvě naroz. dítě(ZMRTVNAR)=1 -> úmrtí kde(ZUMRKDE) je mezera,mrtvě naroz. dítě(ZMRTVNAR)=2 -> úmrtí kde(ZUMRKDE)1-8
175	pitva(ZPITVA)=2,mezera -> všechny položky týkající se pitvy, jsou mezery
183	kód obce (ZMNAROB) není v číselníku obcí
193	kód obce (ZMBYDOB) není v číselníku obcí
200	kód země není v číselníku zemí
201	IČ,PČZ není v číselníku zařízení
202	kód pojišťovny není v číselníku pojišťoven
203	kód obce (ZMUMOB) není v číselníku obcí
204	kód oddělení není v číselníku oddělení
205	kód obce prohlídky(ZMISPROH) není v číselníku obcí
208	IČ,PČZ není v číselníku zařízení, která mohou provádět pitvu-ZARPIT
211	dg ZP1AKOD není v číselníku DGLPZ
212	dg ZP1AKOD...chybná vazba kód dg-pohlaví nebo kód dg-věk
213	dg ZP2AKOD není v číselníku DGLPZ
214	dg ZP2AKOD...chybná vazba kód dg-pohlaví nebo kód dg-věk
215	dg ZP3AKOD není v číselníku DGLPZ
216	dg ZP3AKOD...chybná vazba kód dg-pohlaví nebo kód dg-věk
217	dg ZP4AKOD není v číselníku DGLPZ
218	dg ZP4AKOD...chybná vazba kód dg-pohlaví nebo kód dg-věk
219	dg ZP5AKOD není v číselníku DGLPZ
220	dg ZP5AKOD...chybná vazba kód dg-pohlaví nebo kód dg-věk
221	dg ZP6AKOD není v číselníku DGLPZ
222	dg ZP6AKOD...chybná vazba kód dg-pohlaví nebo kód dg-věk
223	dg ZP7AKOD není v číselníku DGLPZ
224	dg ZP7AKOD...chybná vazba kód dg-pohlaví nebo kód dg-věk
225	dg ZP8AKOD není v číselníku DGLPZ
226	dg ZP8AKOD...chybná vazba kód dg-pohlaví nebo kód dg-věk
227	dg ZP1BKOD není v číselníku DGLPZ

Kód	Popis chyby
228	dg ZP1BKOD...chybná vazba kód dg-pohlaví nebo kód dg-věk
229	dg ZP2BKOD není v číselníku DGLPZ
230	dg ZP2BKOD...chybná vazba kód dg-pohlaví nebo kód dg-věk
231	dg ZP3BKOD není v číselníku DGLPZ
232	dg ZP3BKOD...chybná vazba kód dg-pohlaví nebo kód dg-věk
233	dg ZP4BKOD není v číselníku DGLPZ
234	dg ZP4BKOD...chybná vazba kód dg-pohlaví nebo kód dg-věk
235	dg ZP5BKOD není v číselníku DGLPZ
236	dg ZP5BKOD...chybná vazba kód dg-pohlaví nebo kód dg-věk
237	dg ZP6BKOD není v číselníku DGLPZ
238	dg ZP6BKOD...chybná vazba kód dg-pohlaví nebo kód dg-věk
239	dg ZP7BKOD není v číselníku DGLPZ
240	dg ZP7BKOD...chybná vazba kód dg-pohlaví nebo kód dg-věk
241	dg ZP8BKOD není v číselníku DGLPZ
242	dg ZP8BKOD...chybná vazba kód dg-pohlaví nebo kód dg-věk
252	typ úmrtí(ZTYPUMR)=6 -> vyžádaná pitva(ZNAVRHP)=1,3,4,5
259	dg ZVPDG není v číselníku DGLPZ
260	dg ZVPDG musí být v intervalu V00-Y99
261	dg ZP1CKOD není v číselníku DGLPZ
262	dg ZP1CKOD...chybná vazba kód dg-pohlaví nebo kód dg-věk
263	dg ZP2CKOD není v číselníku DGLPZ
264	dg ZP2CKOD...chybná vazba kód dg-pohlaví nebo kód dg-věk
265	dg ZP3CKOD není v číselníku DGLPZ
266	dg ZP3CKOD...chybná vazba kód dg-pohlaví nebo kód dg-věk
267	dg ZP4CKOD není v číselníku DGLPZ
268	dg ZP4CKOD...chybná vazba kód dg-pohlaví nebo kód dg-věk
269	dg ZP5CKOD není v číselníku DGLPZ
270	dg ZP5CKOD...chybná vazba kód dg-pohlaví nebo kód dg-věk
271	dg ZP6CKOD není v číselníku DGLPZ
272	dg ZP6CKOD...chybná vazba kód dg-pohlaví nebo kód dg-věk
273	dg ZP7CKOD není v číselníku DGLPZ
274	dg ZP7CKOD...chybná vazba kód dg-pohlaví nebo kód dg-věk
275	dg ZP8CKOD není v číselníku DGLPZ
276	dg ZP8CKOD...chybná vazba kód dg-pohlaví nebo kód dg-věk
277	dg ZP1DKOD není v číselníku DGLPZ
278	dg ZP1DKOD...chybná vazba kód dg-pohlaví nebo kód dg-věk
279	dg ZP2DKOD není v číselníku DGLPZ
280	dg ZP2DKOD...chybná vazba kód dg-pohlaví nebo kód dg-věk
281	dg ZP3DKOD není v číselníku DGLPZ
282	dg ZP3DKOD...chybná vazba kód dg-pohlaví nebo kód dg-věk

Kód	Popis chyby
283	dg ZP4DKOD není v číselníku DGLPZ
284	dg ZP4DKOD...chybná vazba kód dg-pohlaví nebo kód dg-věk
285	dg ZP5DKOD není v číselníku DGLPZ
286	dg ZP5DKOD...chybná vazba kód dg-pohlaví nebo kód dg-věk
287	dg ZP6DKOD není v číselníku DGLPZ
288	dg ZP6DKOD...chybná vazba kód dg-pohlaví nebo kód dg-věk
289	dg ZP7DKOD není v číselníku DGLPZ
290	dg ZP7DKOD...chybná vazba kód dg-pohlaví nebo kód dg-věk
291	dg ZP8DKOD není v číselníku DGLPZ
292	dg ZP8DKOD...chybná vazba kód dg-pohlaví nebo kód dg-věk
302	typ úmrtí(ZPTYPUMR)=6,7 -> kód oddělení(ZPITOD)=55
303	dg ZVPDG chybná vazba kód dg-pohlaví nebo kód dg-věk
309	dg ZPVPRDG není v číselníku DGLPZ
310	dg ZPVPRDG musí být v intervalu V00-Y99
311	dg ZPVPRDG chybná vazba kód dg-pohlaví nebo kód dg-věk
320	dg ZP1VKOD není v číselníku DGLPZ
321	dg ZP1VKOD...chybná vazba kód dg-pohlaví nebo kód dg-věk
322	dg ZP2VKOD není v číselníku DGLPZ
323	dg ZP2VKOD...chybná vazba kód dg-pohlaví nebo kód dg-věk
324	dg ZP3VKOD není v číselníku DGLPZ
325	dg ZP3VKOD...chybná vazba kód dg-pohlaví nebo kód dg-věk
326	dg ZP4VKOD není v číselníku DGLPZ
327	dg ZP4VKOD...chybná vazba kód dg-pohlaví nebo kód dg-věk
328	dg ZP5VKOD není v číselníku DGLPZ
329	dg ZP5VKOD...chybná vazba kód dg-pohlaví nebo kód dg-věk
330	dg ZP6VKOD není v číselníku DGLPZ
331	dg ZP6VKOD...chybná vazba kód dg-pohlaví nebo kód dg-věk
332	dg ZP7VKOD není v číselníku DGLPZ
333	dg ZP7VKOD...chybná vazba kód dg-pohlaví nebo kód dg-věk
334	dg ZP8VKOD není v číselníku DGLPZ
335	dg ZP8VKOD...chybná vazba kód dg-pohlaví nebo kód dg-věk
336	dg ZPP1AKOD není v číselníku DGLPZ
337	dg ZPP1AKOD...chybná vazba kód dg-pohlaví nebo kód dg-věk
338	dg ZPP2AKOD není v číselníku DGLPZ
339	dg ZPP2AKOD...chybná vazba kód dg-pohlaví nebo kód dg-věk
340	dg ZPP3AKOD není v číselníku DGLPZ
341	dg ZPP3AKOD...chybná vazba kód dg-pohlaví nebo kód dg-věk
342	dg ZPP4AKOD není v číselníku DGLPZ
343	dg ZPP4AKOD...chybná vazba kód dg-pohlaví nebo kód dg-věk
344	dg ZPP5AKOD není v číselníku DGLPZ

Kód	Popis chyby
345	dg ZPP5AKOD...chybná vazba kód dg-pohlaví nebo kód dg-věk
346	dg ZPP6AKOD není v číselníku DGLPZ
347	dg ZPP6AKOD...chybná vazba kód dg-pohlaví nebo kód dg-věk
348	dg ZPP7AKOD není v číselníku DGLPZ
349	dg ZPP7AKOD...chybná vazba kód dg-pohlaví nebo kód dg-věk
350	dg ZPP8AKOD není v číselníku DGLPZ
351	dg ZPP8AKOD...chybná vazba kód dg-pohlaví nebo kód dg-věk
352	dg ZPP1BKOD není v číselníku DGLPZ
353	dg ZPP1BKOD...chybná vazba kód dg-pohlaví nebo kód dg-věk
354	dg ZPP2BKOD není v číselníku DGLPZ
355	dg ZPP2BKOD...chybná vazba kód dg-pohlaví nebo kód dg-věk
356	dg ZPP3BKOD není v číselníku DGLPZ
357	dg ZPP3BKOD...chybná vazba kód dg-pohlaví nebo kód dg-věk
358	dg ZPP4BKOD není v číselníku DGLPZ
359	dg ZPP4BKOD...chybná vazba kód dg-pohlaví nebo kód dg-věk
360	dg ZPP5BKOD není v číselníku DGLPZ
361	dg ZPP5BKOD...chybná vazba kód dg-pohlaví nebo kód dg-věk
362	dg ZPP6BKOD není v číselníku DGLPZ
363	dg ZPP6BKOD...chybná vazba kód dg-pohlaví nebo kód dg-věk
364	dg ZPP7BKOD není v číselníku DGLPZ
365	dg ZPP7BKOD...chybná vazba kód dg-pohlaví nebo kód dg-věk
366	dg ZPP8BKOD není v číselníku DGLPZ
367	dg ZPP8BKOD...chybná vazba kód dg-pohlaví nebo kód dg-věk
368	dg ZPP1CKOD není v číselníku DGLPZ
369	dg ZPP1CKOD...chybná vazba kód dg-pohlaví nebo kód dg-věk
370	dg ZPP2CKOD není v číselníku DGLPZ
371	dg ZPP2CKOD...chybná vazba kód dg-pohlaví nebo kód dg-věk
372	dg ZPP3CKOD není v číselníku DGLPZ
373	dg ZPP3CKOD...chybná vazba kód dg-pohlaví nebo kód dg-věk
374	dg ZPP4CKOD není v číselníku DGLPZ
375	dg ZPP4CKOD...chybná vazba kód dg-pohlaví nebo kód dg-věk
376	dg ZPP5CKOD není v číselníku DGLPZ
377	dg ZPP5CKOD...chybná vazba kód dg-pohlaví nebo kód dg-věk
378	dg ZPP6CKOD není v číselníku DGLPZ
379	dg ZPP6CKOD...chybná vazba kód dg-pohlaví nebo kód dg-věk
380	dg ZPP7CKOD není v číselníku DGLPZ
381	dg ZPP7CKOD...chybná vazba kód dg-pohlaví nebo kód dg-věk
382	dg ZPP8CKOD není v číselníku DGLPZ
383	dg ZPP8CKOD...chybná vazba kód dg-pohlaví nebo kód dg-věk
384	dg ZPP1DKOD není v číselníku DGLPZ

Kód	Popis chyby
385	dg ZPP1DKOD...chybná vazba kód dg-pohlaví nebo kód dg-věk
386	dg ZPP2DKOD není v číselníku DGLPZ
387	dg ZPP2DKOD...chybná vazba kód dg-pohlaví nebo kód dg-věk
388	dg ZPP3DKOD není v číselníku DGLPZ
389	dg ZPP3DKOD...chybná vazba kód dg-pohlaví nebo kód dg-věk
390	dg ZPP4DKOD není v číselníku DGLPZ
391	dg ZPP4DKOD...chybná vazba kód dg-pohlaví nebo kód dg-věk
392	dg ZPP5DKOD není v číselníku DGLPZ
393	dg ZPP5DKOD...chybná vazba kód dg-pohlaví nebo kód dg-věk
394	dg ZPP6DKOD není v číselníku DGLPZ
395	dg ZPP6DKOD...chybná vazba kód dg-pohlaví nebo kód dg-věk
396	dg ZPP7DKOD není v číselníku DGLPZ
397	dg ZPP7DKOD...chybná vazba kód dg-pohlaví nebo kód dg-věk
398	dg ZPP8DKOD není v číselníku DGLPZ
399	dg ZPP8DKOD...chybná vazba kód dg-pohlaví nebo kód dg-věk
401	dg ZPP1VKOD není v číselníku DGLPZ
402	dg ZPP1VKOD...chybná vazba kód dg-pohlaví nebo kód dg-věk
403	dg ZPP2VKOD není v číselníku DGLPZ
404	dg ZPP2VKOD...chybná vazba kód dg-pohlaví nebo kód dg-věk
405	dg ZPP3VKOD není v číselníku DGLPZ
406	dg ZPP3VKOD...chybná vazba kód dg-pohlaví nebo kód dg-věk
407	dg ZPP4VKOD není v číselníku DGLPZ
408	dg ZPP4VKOD...chybná vazba kód dg-pohlaví nebo kód dg-věk
409	dg ZPP5VKOD není v číselníku DGLPZ
410	dg ZPP5VKOD...chybná vazba kód dg-pohlaví nebo kód dg-věk
411	dg ZPP6VKOD není v číselníku DGLPZ
412	dg ZPP6VKOD...chybná vazba kód dg-pohlaví nebo kód dg-věk
413	dg ZPP7VKOD není v číselníku DGLPZ
414	dg ZPP7VKOD...chybná vazba kód dg-pohlaví nebo kód dg-věk
415	dg ZPP8VKOD není v číselníku DGLPZ
416	dg ZPP8VKOD...chybná vazba kód dg-pohlaví nebo kód dg-věk
777	testovací případ

Tabulka 6: Rozšířený seznam a popis všech vstupních kontrol

3.5 Odkazy na další zdroje informací – DASTA, web ÚZIS ČR

Ústav zdravotnických informací a statistiky ČR: <http://www.uzis.cz/>

List o prohlídce zemřelého: <http://www.uzis.cz/registry-nzis/list-prohlidce-zemreleho>

Vstup do registru IS LPZ: <https://snzr.uzis.cz/uz/login>

DASTA – popis datového standardu pro předávání dat mezi informačními systémy zdravotnických zařízení: <http://www.dastacr.cz/>.

- [Datový standard MZ ČR verze DS 04.13.02](#), obsah CD [ke stažení](#) (zip)
- Speciální bloky pro ÚZIS a národní zdravotní registry: Bloky ÚZIS ČR.
- Seznam národních zdravotních registrů - informace o vyplnění a popis v DS: Národní zdravotní registry

[Číselníky NZIS - seznam](#)

[Kompletní popis všech bloků NZIS včetně vzájemných vazeb](#)

4 ZABEZPEČENÍ DAT A OCHRANA OSOBNÍCH ÚDAJŮ

4.1 IT zabezpečení přenosu a archivace dat

4.1.1 Zabezpečení přístupu aplikace

Informační systém „List o prohlídce zemřelého“ je přístupný na zásadě webové aplikace prostřednictvím veřejného internetu. Přístup všech uživatelů je zabezpečen systémem autorizace a autentizace a správou rolí. Připojení je chráněno zabezpečeným https protokolem.

Diferenciace přístupu uživatelů k funkcím aplikace a datům v registru je zajištěna pomocí uživatelských rolí. Noví uživatelé jsou do systému zavedeny na základě vyplněné žádosti, kterou potvrzuje statutární zástupce poskytovatele zdravotních služeb. Žadatelem může být pouze subjekt, který je registrován v registru NRPZS.

Registr obsahuje osobní údaje, a proto je pro uživatele ze zpravodajských jednotek zabezpečen přístup pouze k datům vlastního pracoviště. V ÚZIS ČR jsou stanoveny přístupy k osobním datům pouze na základě jmenování „Správcem registru“, kterého schvaluje ředitel.

4.1.2 Zabezpečení a ukládání dat

Data registru jsou ukládána v databázovém úložišti registrů ÚZIS. Jedná se o databáze provozované dle pravidel zákona č. 181/2014 Sb., o kybernetické bezpečnosti.

Jednotlivé zpravodajské jednotky, tedy poskytovatelé zdravotních služeb hlásí stanovené údaje do centrální databáze registrů NZIS. Jednotlivé databáze jsou oddělené. Provozovatelem a zpracovatelem registru IS LPZ je ÚZIS ČR

Databáze jsou fyzicky uloženy na zabezpečených serverech v serverovnách ÚZIS, Palackého nám. 4. K serverům jako takovým mají přístup pouze pověření pracovníci ÚZIS. Vstup do serverovny je zabezpečen přístupovými kódy a elektronickou ochranou EZS a EPS. Veškerá data jsou pravidelně zálohována a archivována. Záloha se provádí na diskové pole a magnetické pásky SW prostředkem Networker podle stanoveného harmonogramu. Dominantním technologickým nástrojem je operační systém HP UNIX a databáze ORACLE, která obsahuje veškerá primární data IS LPZ.

4.2 Procesy vnitřního zpracování na ÚZIS ČR

Naprostá většina úkonů souvisejících se zpracováním dat Ústavem zdravotnických informací a statistiky probíhá převážně automaticky s vybranými přímými zásahy správců databází.

K úplným neanonymizovaným údajům má přístup jen velmi omezený počet osob s přístupovou rolí „Administrátor“, které se písemně zavázali zachovávat mlčenlivost. Tato role slouží správci dat pro průběžné kontroly úplnosti a validity zasílaných údajů a pro export dat.

Všichni ostatní pracovníci ÚZIS ČR vč. analytiků mají přístup pouze k plně anonymizovaným údajům na základě písemného převzetí dat, ze kterých nelze žádným způsobem zpětně identifikovat osobu, které se údaje týkají.

4.3 Poskytování dat třetím subjektům

Veškerá data z Národních zdravotních registrů, tedy i z IS LPZ, jsou poskytována třetím subjektům pouze na základě řádně vyplněné žádosti o export dat či o analýzu, které jsou přístupné na webových stránkách ÚZIS ČR, viz. <http://www.uzis.cz/nas/poskytovani-informaci/podani-zadosti-export-dat-registru-nzis>.

Poskytnutá data smějí být využita výhradně pro účel uvedený v žádosti. Osobní údaje s identifikací nejsou zásadně poskytovány.

Anonymizované individuální záznamy poskytujeme především k využití pro vědecké či výzkumné práce a granty po individuálním posouzení a na základě smlouvy o předávání dat s přesně specifikovaným účelem, pro který budou data využita, ve formě neumožňující přímé určení zpravodajské jednotky či subjektu údajů, a to ani v agregované formě, kde by bylo vysoké nebezpečí identifikace (malý územní celek, příliš podrobná struktura agregovaných dat za subjekty údajů, málo zařízení v daném výběru apod.). Údaje týkající se jednotlivých poskytovatelů jsou poskytovány s výslovným souhlasem subjektu údajů. V ostatních případech lze poskytnout pouze data agregovaná.

4.4 Rozvoj registru podle eGovernmentu

Další rozvoj registru IS LPZ bude spočívat zejména v převodu pod Jednotnou technologickou platformu (JTP) systému e-Reg.

Základním identifikačním údajem osoby vedené v registru je v tuto chvíli výhradně rodné číslo, respektive číslo pojištěnce.

Další rozvoj registru v této oblasti bude spočívat zejména v rozšíření kontrolních mechanismů tak, aby byly akceptovány i další platné varianty čísel pojištěnců.

Registr není v tuto chvíli napojen na základní registry a služby eGovernmentu. Tento stav je vynucen insuficiencí zpravodajských jednotek přispívajících do NZIS, jejichž systémy nejsou schopny komunikovat prostřednictvím základních registrů a využívat bezvýznamový identifikátor AIFO. Navíc aktuálně nepředávají do registru NZIS údaje, které jsou nezbytné pro ztotožnění dané osoby. Ztotožnění tedy v tuto chvíli v registru neprobíhá, konkrétní fyzická osoba není v registru aktuálně identifikována. Nicméně pro analytické zpracování registru není nezbytné znát konkrétní osobu a ztotožnění provádět, podstatné je pouze zachování jedinečnosti identifikátoru osoby napříč systémem NZIS.

Ve chvíli, kdy bude zpravodajským jednotkám legislativně uložena povinnost hlásit osobní údaje nezbytné pro ztotožnění, měl by být na straně JTP vytvořen modul, který bude tyto osobní údaje zaslané do registru jednorázově překládat na AIFO agendy 1086 a v produkční databázi registru pak již ukládat jen AIFO.

Této změně bude muset být rovněž přizpůsoben registr a bude muset být přeprogramován, protože některé funkce, jako například vyhledávání konkrétního záznamu skrze rodné číslo/číslo pojištěnce nebude možné a bude muset být nahrazeno procesem ztotožnění se základními registry.

Důležité je při přechodu na AIFO myslet na kontext ostatních registrů, které v NZIS tvoří propojenou soustavu a tedy přechod na AIFO musí být buď proveden u všech současně, nebo bude muset být po nezbytně nutnou dobu k dispozici mechanismus překladu rodné číslo/číslo pojištěnce -> AIFO.

Ve chvíli, kdy veškeré zpravodajské jednotky v NZIS a jejich systémy budou schopny komunikovat pouze skrze služby eGovernmentu, stane se rodné číslo/číslo pojištěnce nadbytečné a struktura registru bude muset být pouze rozšířena o údaje, které jsou aktuálně z rodného čísla/čísla pojištěnce odvozovány (datum narození, pohlaví, státní příslušnost).

5 SEZNAM ZKRATEK, OBRÁZKŮ, TABULEK A ZDROJŮ

5.1 Seznam zkratk

Zkratka	Význam
AIFO	Agendový identifikátor fyzické osoby vzniklý na základě zákona č. 111/2009 Sb.
ČSÚ	Český statistický úřad
DASTA	Datový standard ministerstva zdravotnictví
EU	Evropská unie
EZS	Elektronický zabezpečovací systém
EPS	Elektrická požární signalizace
IS LPZ	Informační systém list o prohlídce zemřelého
JTP	Jednotná technologická platforma
LDN	Léčebna dlouhodobě nemocných
LPZ	List o prohlídce zemřelého
MKN-10	Mezinárodní klasifikace nemocí - 10. revize
MZČR	Ministerstvo zdravotnictví ČR
NZIS	Národní zdravotnický informační systém
OECD	Organizace pro hospodářskou spolupráci a rozvoj
PZS	Poskytovatel zdravotních služeb
ÚZIS ČR	Ústav zdravotnických informací a statistiky
WHO	World Health Organization - Světová zdravotnická organizace
ZZS	Zdravotnická záchranná služba

5.2 Seznam obrázků

Obrázek 1: Lékařská část Listu o prohlídce zemřelého určená ke specifikaci příčin smrti	15
Obrázek 2: Zemřelé těhotné ženy, nebo ženy, které rodily či potratily v 365 dnech před smrtí.....	34
Obrázek 3: Zemřelé těhotné ženy, nebo ženy, které rodily či potratily v 365 dnech před smrtí – popis příčin smrti v pokožkách 17 – 21	35
Obrázek 4: Schéma předávání informací na Listu o prohlídce zemřelého podle novely vyhlášky 297/2012 Sb.....	37
Obrázek 5: Schéma předávání informací na Listu o prohlídce zemřelého - pitva není navržena...	38
Obrázek 5: Schéma předávání informací na Listu o prohlídce zemřelého - pitva je navržena	39
Obrázek 7: Webová aplikace - Změna hesla	40

Obrázek 8: Webová aplikace - Vložení nového hesla	41
Obrázek 9: Stažení aplikace Software 602	42
Obrázek 10: Uložení souboru	43
Obrázek 11: Zahájení instalace	43
Obrázek 12: Průběh a dokončení instalace	43
Obrázek 13: Stažení elektronické šablony LPZ ze stránek UZIS ČR	44
Obrázek 14: Uložení souboru elektronické šablony LPZ	44
Obrázek 15: Aktualizace elektronické šablony LPZ	45
Obrázek 16: Elektronická šablona LPZ	46
Obrázek 17: Výběr data z kalendáře	46
Obrázek 18: Uložení a tisk formuláře	47
Obrázek 19: Kontrola formuláře a import dat	47
Obrázek 20: Odeslání dat na matriku	48
Obrázek 21: Přihlášení bez certifikátu	49
Obrázek 22: Elektronický podpis PDF souboru	49
Obrázek 23: Odeslání na UZIS ČR	49
Obrázek 24: Webový server pro odeslání dat	50
Obrázek 25: Potvrzení odeslání	50
Obrázek 26: Přihlášení do aplikace	51
Obrázek 27: Výběr funkcionality Nahrání souborů	52
Obrázek 28: Výběr a nahrání souborů	52
Obrázek 29: Přihlášení do aplikace	52

5.3 Seznam tabulek

Tabulka 1: Seznam povinných a podmíněně povinných položek IS LPZ	27
Tabulka 2: Seznam a popis všech vstupních kontrol IS LPZ	32
Tabulka 3: Seznam kontrol aplikovaných na diagnózy dle číselníku DgProKontroluLpz	33
Tabulka 4: Seznam číselníků	55
Tabulka 5: Podrobný seznam položek s číselníky	65
Tabulka 6: Rozšířený seznam a popis všech vstupních kontrol	73

5.4 Soupis použitých zdrojů

Legislativa

1. Úplné znění zákona č. 372/2011 Sb., o zdravotních službách a podmínkách jejich poskytování (zákon o zdravotních službách). In: Sbírka zákonů. 6. 11. 2011. ISSN 1211-1244, Příloha 4. [Dostupné na Portálu veřejné správy ČR.](#)
2. Úplné znění zákona č. 101/2000 Sb., o ochraně osobních údajů a o změně některých zákonů, ve znění pozdějších předpisů. In Sbírka zákonů. 4. 4. 2000. ISSN 1211-1244. Dostupné na Portálu veřejné správy ČR. In Částka 149/2016, 3. 11. 2016.
3. Vyhláška č. 373/2016 Sb., o předávání údajů do Národního zdravotnického informačního systému. In Částka 149/2016, 16. 11. 2016.
4. Mezinárodní klasifikace nemocí: mezinárodní statistická klasifikace nemocí a přidružených zdravotních problémů ve znění desáté decennální revize MKN-10. Vyd. 3. Praha: Ústav zdravotnických informací a statistiky České republiky, 1992.
 - Vyhláška 297/2012 Sb., o Listu o prohlídce zemřelého, platná od 1.1.2013
 - Novela vyhlášky 364/2015 , kterou se mění vyhláška 297/2012 Sb., o Listu o prohlídce zemřelého, platná od 1. 1. 2016

Seznam elektronických zdrojů

5. Datový standard MZ ČR - verze 4 (Webové služby pro distribuci číselníků datového standardu, DTD a schémat) [online]. Praha: MZ ČR, 2017 [cit. 2011-03-05]. Dostupné z: <http://ciselniky.dasta.mzcr.cz/MKN-10> Česká verze.
6. Mezinárodní statistická klasifikace nemocí a přidružených zdravotních problémů [online]. Praha: UZIS ČR, 2012 [cit. 2017-03-01]. Dostupné z: <http://www.uzis.cz/cz/mkn/index.html>