



Praha 4. 6. 2012

16

**Ambulantní péče o pacienty užívající psychoaktivní látky
(alkohol a jiné drogy) v roce 2011**

*Out-patient health care about patients taking psychoactive substance
(alcohol and other drugs) in 2011*

Souhrn

V roce 2011 bylo léčeno v psychiatrických ambulantních zařízeních 39 033 uživatelů návykových látek a proti předchozímu roku jejich počet klesl o 3 %. Během sledovaného roku absolvovalo substituční léčbu 2 786 osob v ambulancích psychiatrů a 1 306 osob v ordinacích praktických lékařů, tj. téměř 2krát více než bylo nahlášeno v Národním registru uživatelů lékařsky indikovaných substitučních látek.

Summary

There were 39 033 users of addictive substances treated at psychiatric out-patient care facilities in 2011. Compared with preceding year the number of users decreased by 3 %. In 2011, 2 786 persons received substitution therapy in psychiatric out-patient facilities and 1 306 persons in general practitioners, which in total represent two-times higher number of patients in substitution treatment then is reported into the National Register of Users of Medically Indicated Substitution Substances.

V této aktuální informaci byly použity údaje z přílohy Ročního výkazu o činnosti zdravotnických zařízení pro obor psychiatrie. Tato příloha obsahuje informace o léčbě uživatelů a závislých na alkoholu a drogách (AT péče) a vyplňují ji všechna ambulantní oddělení AT anebo psychiatrická, která zajišťují ambulantní péči o AT pacienty. Údaje o substituční léčbě byly doplněny z Ročního výkazu o činnosti zdravotnických zařízení pro obor praktický lékař pro dospělé, na kterém se od roku 2011 sledují pacienti v substituční léčbě závislosti na opiátech/opioidech. Dalším podkladem byly údaje z Národního registru uživatelů lékařsky indikovaných substitučních látek.

Počet ambulantních zdravotnických zařízení pečujících o pacienty užívající návykové látky v roce 2011

Pacienty užívající návykové látky (AT pacienti), tj. pacienty se základní diagnózou F10–F19, evidovalo v roce 2011 celkem 454 ambulantních psychiatrických oddělení a pracovišť. **V tomto počtu jsou zahrnuty všechny ambulance, které léčily aspoň jednoho pacienta, nejedná se tedy pouze o specializované AT ambulance.**

Po nárůstu jejich počtu v roce 2010, kdy tuto přílohu vyplnilo 453 ambulantních zařízení, tj. o 107 (31 %) více než v roce předchozím, a to především díky důslednému vymáhání hlášení i ze zařízení, která léčila byť jednoho AT pacienta, se počet těchto ambulancí v roce 2011 téměř nezměnil. Z celkového počtu zařízení hlásících péči o AT pacienty tvořily psychiatrické ambulance 83 % (377) z celkového počtu zařízení hlásících

péči o AT pacienty, dále péči poskytovalo 52 AT ordinací, 23 ambulancí dětské psychiatrie a 2 ambulance sexuologie.

Na ambulance pečující o AT pacienty se dá pohlížet ze dvou úhlů, a to podle toho, jaký podíl z celkového počtu pacientů v těchto ordinacích tvoří pacienti užívající návykové látky (tabulka 1 a 3), a dále podle absolutního počtu AT pacientů léčených v těchto ambulancích (tabulka 2 a 4).

Podíl AT pacientů na celkovém počtu pacientů představoval u většiny (89 %) z 454 ambulancí méně než polovinu všech pacientů. U 306 ambulancí (67 %) byl podíl AT pacientů do 10 %, u 71 se podíl AT pacientů pohyboval mezi 11–25 % a u 25 ambulancí byl podíl těchto pacientů od 26 % do 50 %. Pouze u 52 ambulancí (11 %) tvořili AT pacienti většinu (tj. více než 50 %) z celkového počtu pacientů, z nich bylo 39 AT ordinací, 12 psychiatrických ambulancí a 1 ambulance dětské psychiatrie (tabulka 1).

Tabulka 1: Počet psychiatrických ambulantních zařízení podle druhu oddělení/pracoviště, návykových látek a podílu léčených uživatelů návykových látek v roce 2011

Oddělení/pracoviště		Podíl AT pacientů z celkového počtu pacientů						Celkem
		0–10 %	11–25 %	26–50 %	51–75 %	76–90 %	91–100 %	
psychiatrie	počet ambulancí	281	66	18	8	-	4	377
	počet pacientů	12 292	6 839	4 909	1 402	-	971	26 413
AT ordinace	počet ambulancí	2	4	7	8	7	24	52
	počet pacientů	12	858	1 470	2 401	2 518	4 731	11 990
dětská psychiatrie	počet ambulancí	21	1	-	1	-	-	23
	počet pacientů	189	63	-	367	-	-	619
sexuologie	počet ambulancí	2	-	-	-	-	-	2
	počet pacientů	11	-	-	-	-	-	11
Celkem	počet ambulancí	306	71	25	17	7	28	454
	počet pacientů	12 504	7 760	6 379	4 170	2 518	5 702	39 033
	z toho alkohol	9 207	5 275	2 766	2 038	1 191	3 166	23 643
	ostatní drogy bez tabáku	3 242	2 440	3 309	1 914	1 298	2 332	14 535
	tabák	55	45	304	218	29	204	855

Při pohledu na ambulance podle absolutního počtu léčených uživatelů návykových látek pečovaly tři čtvrtiny (341) ordinací maximálně o 100 AT pacientů, více než 14 % (65) o 101–200 AT pacientů, 48 ambulancí pečovalo o více než 200 pacientů a pouze 23 ambulancí léčilo více než 300 pacientů užívajících návykové látky.

O pacienty užívající alkohol pečovalo celkem 428 ambulantních zařízení, z nich 85 % (364) mělo v péči maximálně 100 pacientů, necelých 11 % (45) léčilo 101–200 pacientů. Pouze 8 ambulancí léčilo více než 300 pacientů užívajících alkohol, z nich bylo 5 AT ordinací a 3 ordinace psychiatrů.

Celkem 394 ambulancí pečovalo o pacienty užívající nealkoholové drogy (bez tabáku). Zde byl ještě vyšší podíl ambulancí, které léčily maximálně 100 těchto pacientů (92 %; tj. 363 ordinací), pouze 16 zařízení pečovalo o více než 200 pacientů, z nich 8 léčilo více než 300 pacientů užívajících nelegální drogy (tabulka 2).

**Tabulky 2: Počet psychiatrických ambulantních zařízení podle počtu
léčených uživatelů návykových látek v roce 2011**

Oddělení/ pracoviště	Počet ambulantních zařízení								Celkový počet pacientů	
	podle počtu AT pacientů									
	1–10	11–50	51–100	101–150	151–200	201–300	301–400	401 a více		celkem
	návykové látky celkem									
psychiatrie	66	148	84	37	13	18	7	4	377	26 413
AT ordinace	1	10	8	8	7	7	3	8	52	11 990
dětská psychiatrie	17	4	1	-	-	-	1	-	23	619
sexuologie	2	-	-	-	-	-	-	-	2	11
Celkem	86	162	93	45	20	25	11	12	454	39 033
	alkohol									
psychiatrie	98	165	57	26	6	7	2	1	362	16 322
AT ordinace	1	12	13	7	6	4	1	4	48	7 184
dětská psychiatrie	14	1	1	-	-	-	-	-	16	130
sexuologie	2	-	-	-	-	-	-	-	2	7
Celkem	115	178	71	33	12	11	3	5	428	23 643
	ostatní drogy bez tabáku									
psychiatrie	165	119	22	5	5	5	1	2	324	9 313
AT ordinace	8	21	6	4	1	3	-	4	47	4 730
dětská psychiatrie	16	5	-	-	-	-	1	-	22	488
sexuologie	1	-	-	-	-	-	-	-	1	4
Celkem	190	145	28	9	6	8	2	6	394	14 535

Největší podíl ordinací pečujících v roce 2011 o uživatele návykových látek byl v Praze (téměř 16 %; tj. 71 ambulantů z 454), v Jihomoravském a Moravskoslezském kraji (oba 13 %; tj. 59, resp. 58 ordinací).

Ambulance, u kterých AT pacienti tvořili více než tři čtvrtiny léčených pacientů, se nacházely převážně v Olomouckém kraji (7 ordinací z 35), Praze (6) a v Moravskoslezském kraji (4). V Libereckém a Zlínském kraji nebyla žádná ordinace, ve které by AT pacienti tvořili většinu léčených pacientů, v kraji Karlovarském a Pardubickém se nacházela vždy pouze jedna taková ambulance (tabulka 3).

Nejvíce ordinací s více než 300 léčenými AT pacienty bylo v Praze (8 ordinací z 23), Moravskoslezském (5) a Olomouckém (3) kraji. V kraji Jihočeském, Karlovarském, Libereckém, Pardubickém a Zlínském se nenacházela žádná ordinace s více než 300 AT pacienty (tabulka 4).

Tabulka 3: Počet psychiatrických ambulantních zařízení podle kraje sídla zařízení a podílu léčených uživatelů návykových látek v roce 2011

Kraj sídla	Počet ambulantních zařízení podle podílu AT pacientů z celkového počtu pacientů						Celkový počet zařízení
	0–10%	11–25%	26–50%	51–75%	76–90%	91–100%	
Hl. m. Praha	42	10	8	5	3	3	71
Středočeský	21	2	2	5	-	3	33
Jihočeský	12	2	1	1	-	2	18
Plzeňský	15	1	3	-	1	2	22
Karlovarský	8	2	-	-	-	1	11
Ústecký	25	5	1	-	-	2	33
Liberecký	11	1	-	-	-	-	12
Královéhradecký	22	3	-	-	-	3	28
Pardubický	12	3	-	-	-	1	16
Vysočina	18	5	1	-	2	-	26
Jihomoravský	44	9	4	1	-	1	59
Olomoucký	21	7	1	2	1	6	38
Zlínský	19	9	1	-	-	-	29
Moravskoslezský	36	12	3	3	-	4	58
Celkem	306	71	25	17	7	28	454

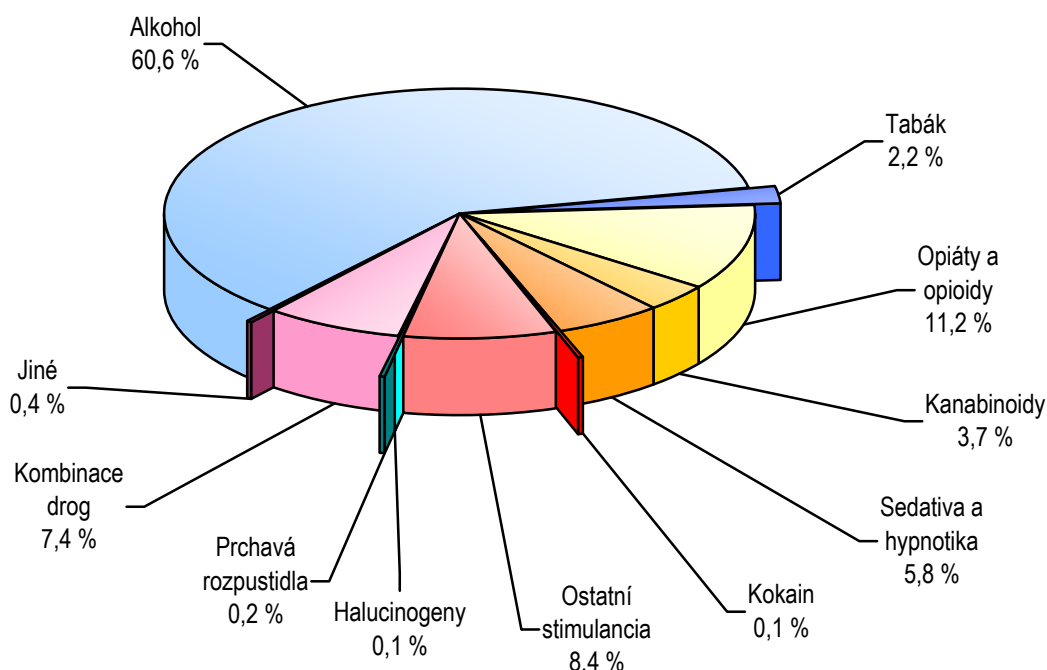
Tabulka 4: Počet psychiatrických ambulantních zařízení podle počtu léčených uživatelů návykových látek a kraje sídla zařízení v roce 2011

Kraj sídla	Počet ambulantních zařízení podle počtu AT pacientů								Celkový počet zařízení	Celkový počet pacientů
	1–10	11–50	51–100	101–150	151–200	201–300	301–400	401a více		
Hl. m. Praha	18	21	10	7	-	7	4	4	71	8 066
Středočeský	7	11	4	6	1	3	1	-	33	2 601
Jihočeský	3	10	3	-	1	1	-	-	18	935
Plzeňský	7	7	3	1	1	1	-	2	22	2 343
Karlovarský	2	3	2	2	2	-	-	-	11	753
Ústecký	9	11	5	5	-	2	-	1	33	2 488
Liberecký	2	5	2	2	1	-	-	-	12	683
Královéhradecký	8	10	5	1	-	3	1	-	28	1 875
Pardubický	1	8	2	2	2	1	-	-	16	1 257
Vysočina	4	11	7	2	1	-	1	-	26	1 497
Jihomoravský	14	22	15	1	4	2	-	1	59	3 777
Olomoucký	4	17	10	3	-	1	1	2	38	3 732
Zlínský	2	6	11	6	2	2	-	-	29	2 471
Moravskoslezský	5	20	14	7	5	2	3	2	58	6 555
Celkem	86	162	93	45	20	25	11	12	454	39 033

Pacienti užívající návykové látky léčení v ambulantních psychiatrických zdravotnických zařízeních v roce 2011

Počet pacientů, kteří se aktivně léčili a navštívili psychiatrickou ordinaci v roce 2011 alespoň jedenkrát (tedy jejich záznam není starší než 1 rok), byl vykázan v počtu 39 033, tj. o téměř 3 % (o 1 165 pacientů) méně než v roce 2010. Na tomto poklesu se podíleli jak pacienti užívající alkohol (pokles o více než 2 %; tj. o 539 pacientů), tak i pacienti užívající nealkoholové drogy (bez tabáku), jejichž počet meziročně poklesl o více než 4 % (tj. o 652 pacientů). Počet pacientů užívajících tabák stoupl o téměř 3 %. Z celkového počtu pacientů tvořili více než 65 % muži a od roku 2000 se jejich podíl výrazně nezměnil. Strukturu léčených AT pacientů podle jednotlivých návykových látek uvádí graf 1.

Graf 1: Podíl pacientů podle jednotlivých psychoaktivních látek v roce 2011



V roce 2011 se léčilo v ambulantních psychiatrických odděleních a AT poradnách celkem 25 529 mužů a 13 504 žen zneužívajících psychoaktivní látky. Proti roku 2010 došlo k poklesu léčených mužů o 733 (3 %), počet žen také klesl, a to o 432 (3 %). Nejvyšší podíl na celkovém počtu léčených pacientů užívajících návykové látky měli pacienti ve věkové skupině 20–39 let u mužů i u žen (více než polovina mužů a 44 % žen) a ve věkové skupině 40–64 let (38 % mužů a 42 % žen). Podíly jednotlivých věkových skupin se proti předchozím letům téměř nezměnily. Podíl dětí do 15 let zůstal stejný, a to 0,2 % z celkového počtu AT pacientů, podíl mladistvých ve věku 15–19 let (necelých 6 %) se také nezměnil, nepatrně se zvýšil podíl pacientů starších 65 let (na necelých 7 %).

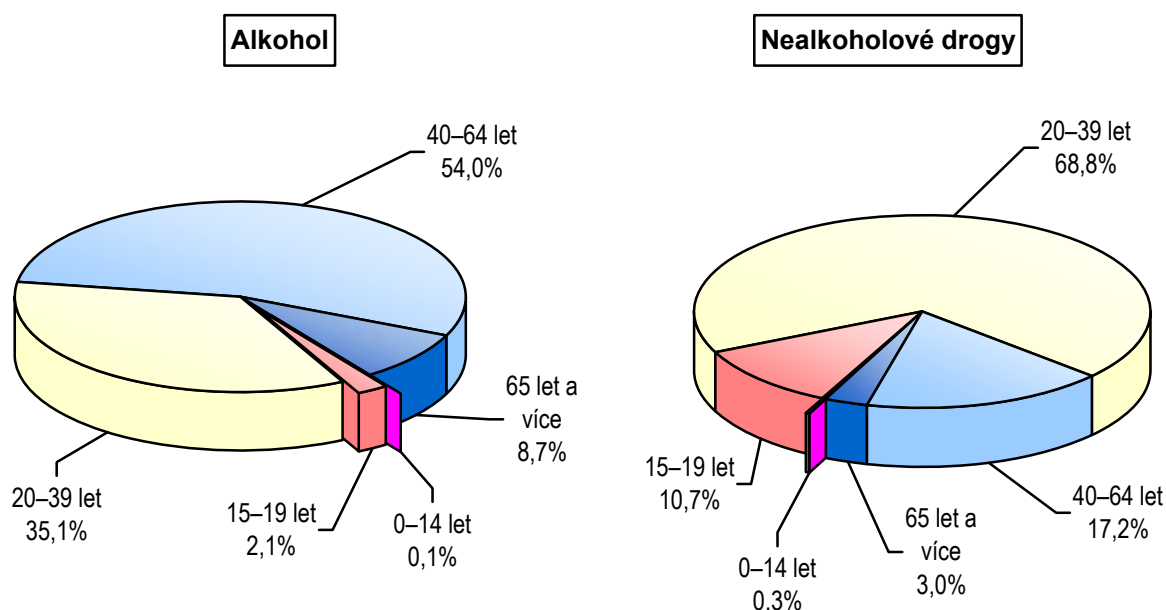
Alkohol

Při porovnání jednotlivých psychoaktivních látek bylo nejvíce pacientů léčených pro poruchy způsobené zneužíváním alkoholu (téměř 61 %, tj. 23 643 pacientů) a proti roku 2010 se jejich podíl téměř nezměnil. V absolutních počtech došlo k poklesu léčených mužů i žen o cca 3 % (o 395 mužů a 144 žen). Více než polovina (54 %) těchto pacientů byla ve věku od 40–64 let a 35 % ve věkové skupině 20–39 let. Počet mladistvých ve věku 15–19 let představoval 2 % (507 pacientů) z počtu pacientů nadužívajících alkohol a počty dětí do 15 let se pohybovaly těsně nad 0 % (14 pacientů) - tabulka 5, graf 2.

Tabulka 5: Pacienti užívající návykové látky léčení v ambulantních zdravotnických zařízeních podle skupin návykových látek a věkových skupin v roce 2011

Psychoaktivní látka	0–14 let			15–19 let			20–39 let			40–64 let			65 let a více			Celkem		
	muži	ženy	celkem	muži	ženy	celkem	muži	ženy	celkem	muži	ženy	celkem	muži	ženy	celkem	muži	ženy	celkem
Alkohol	7	7	14	330	177	507	5 622	2 675	8 297	8 237	4 534	12 771	1 367	687	2 054	15 563	8 080	23 643
Opiáty a opioidy	-	-	-	137	64	201	2 505	1 188	3 693	321	120	441	10	14	24	2 973	1 386	4 359
z toho heroin	-	-	-	107	40	147	741	331	1 072	104	41	145	-	1	1	952	413	1 365
buprenorfin neindikovaně	-	-	-	11	6	17	195	90	285	18	2	20	-	1	1	224	99	323
metadon neindikovaně	-	-	-	3	1	4	14	7	21	1	-	1	-	-	-	18	8	26
Kanabinoidy	24	8	32	349	143	492	623	218	841	72	5	77	2	2	4	1 070	376	1 446
Sedativa a hypnotika	1	3	4	32	53	85	371	452	823	375	659	1 034	124	198	322	903	1 365	2 268
z toho barbituráty	-	1	1	5	25	30	39	42	81	38	53	91	9	17	26	91	138	229
z toho benzodiazepiny	-	-	-	22	16	38	284	348	632	280	516	796	91	144	235	677	1 024	1 701
Kokain	-	-	-	1	1	2	15	5	20	6	-	6	-	-	-	22	6	28
Ostatní stimulantia	2	4	6	310	279	589	1 668	722	2 390	240	47	287	3	7	10	2 223	1 059	3 282
z toho metamfetamin	2	4	6	287	268	555	1 493	655	2 148	212	40	252	2	7	9	1 996	974	2 970
Halucinogeny	-	-	-	15	8	23	19	10	29	4	-	4	-	-	-	38	18	56
Prchavá rozpustidla	-	-	-	14	7	21	45	2	47	10	1	11	-	-	-	69	10	79
Kombinace drog	9	-	9	120	86	206	1 621	561	2 182	239	192	431	26	20	46	2 015	859	2 874
z toho opiátů a metamfetaminu (s nebo bez dalších drog)	-	-	-	39	16	55	512	150	662	88	21	109	9	6	15	648	193	841
opiátů a dalších drog bez metamfetaminu	-	-	-	18	12	30	151	79	230	56	25	81	12	7	19	237	123	360
metamfetaminu a dalších drog bez opiátů	-	-	-	39	42	81	403	184	587	42	29	71	2	1	3	486	256	742
Tabák	-	-	-	6	5	11	278	179	457	237	93	330	37	20	57	558	297	855
Jiné	-	-	-	7	5	12	80	28	108	7	15	22	1	-	1	95	48	143
Nealkoholové drogy	36	15	51	991	651	1 642	7 225	3 365	10 590	1 511	1 132	2 643	203	261	464	9 966	5 424	15 390
Nealkoholové drogy bez tabáku	36	15	51	985	646	1 631	6 947	3 186	10 133	1 274	1 039	2 313	166	241	407	9 408	5 127	14 535
Psychoaktivní látky celkem	43	22	65	1 321	828	2 149	12 847	6 040	18 887	9 748	5 666	15 414	1 570	948	2 518	25 529	13 504	39 033

Graf 2: Věková struktura pacientů užívajících alkohol nebo nealkoholové drogy v roce 2011

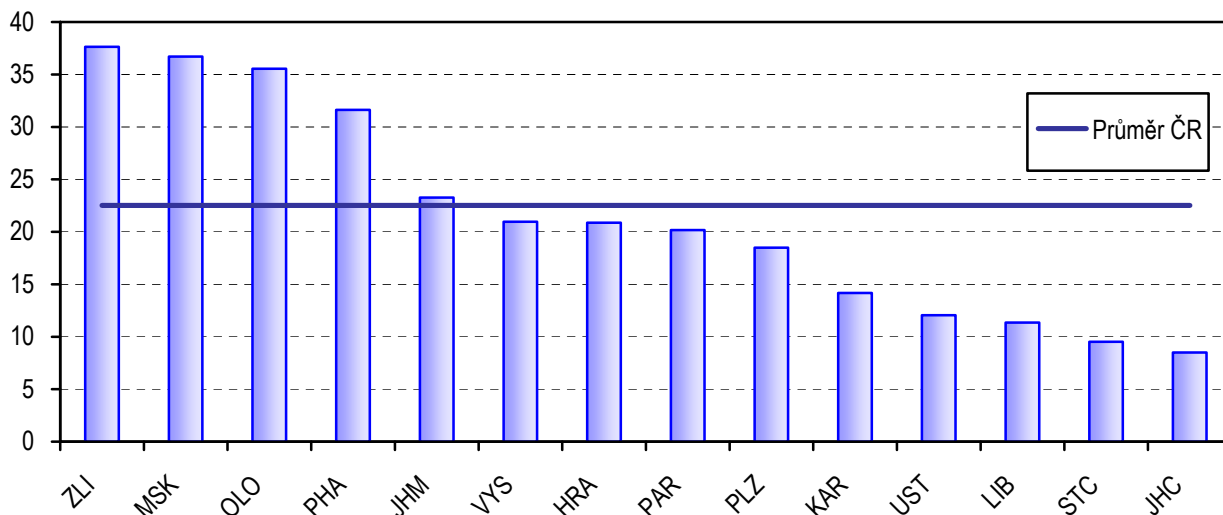


Nejvíce pacientů s problémy způsobenými alkoholem v přepočtu na 10 tisíc obyvatel se léčilo ve zdravotnických zařízeních kraje Zlínského (38 pacientů na 10 tisíc obyvatel), Moravskoslezského (37) a Olomouckého (36). Nad celorepublikovým průměrem se nacházela ještě Praha a Jihomoravský kraj. Nejnižší byl tento ukazatel v Jihočeském (8,5 pacientů na 10 tisíc obyvatel) a Středočeském kraji (9,5) - graf 3, příloha 1 a 2.

K největšímu nárůstu počtu pacientů léčených pro zneužívání alkoholu došlo v Ústeckém kraji (o 221 pacientů), který byl z větší části dán zaregistrováním nové psychiatrické ordinace pečující také o AT pacienty. K poměrně významnému poklesu pacientů došlo v zařízeních na území Prahy, kde jedna AT ordinace s vysokým počtem pacientů (v roce 2010 léčila 293 uživatelů alkoholu) byla nucena se na nátlak městské části přestěhovat a radikálně omezit svoji činnost.

Je nutné upozornit, že ambulantní pacienti jsou sledováni podle sídla zdravotnického zařízení, nikoli podle adresy jejich trvalého bydliště.

Graf 3: Počet pacientů užívajících alkohol podle kraje sídla zdravotnického zařízení na 10 000 obyvatel v roce 2011



Nealkoholové drogy

V roce 2011 bylo evidováno celkem 15 390 pacientů s poruchami způsobenými užíváním nealkoholových drog, z toho bylo 9 966 mužů a 5 424 žen. Proti roku 2010 se počet těchto pacientů snížil o 626 pacientů (4 %), došlo k poklesu počtu mužů o 338 (3 %), počet žen klesl o 288 (5 %). Tento pokles byl především v zařízeních sídlících v Praze, což bylo, stejně jako u uživatelů alkoholu, z větší části způsobeno omezením činnosti AT ordinace v Praze s vysokým počtem pacientů (v roce 2010 se zde léčilo 325 uživatelů nealkoholových drog) a ukončením činnosti psychiatrické ordinace u Kontaktního centra Sananim (v roce 2010 léčila 189 pacientů).

Nejvyšší podíl (69 %) pacientů se byl ve věkové skupině 20–39 let. Podíl mladistvých tvořil téměř 11 % (1 642 pacientů) a děti do 15 let se podílely na celkovém počtu těchto pacientů 0,3 % (51 pacientů) - tabulka 5, graf 2. U všech sledovaných nealkoholových drog byl zjištěn vyšší podíl mužů než žen, výjimku tvoří sedativa a hypnotika, kde byl podíl žen 60 %.

Mezi ambulantně léčenými uživateli nealkoholových drog bylo nejvíce pacientů zneužívajících opiáty a opioidy (28 %) a proti předchozímu roku došlo pouze k nepatrnému snížení jejich počtu o 99 pacientů (2 %). V roce 2011 bylo upraveno sledování pacientů zneužívajících opiáty a opioidy, a to tak, že kromě uživatelů heroinu byli zvlášť sledováni pacienti zneužívající buprenorfin a metadon bez lékařské indikace (tj. především získané na černém trhu) a pacienti v substituční léčbě závislosti na opiátech. Díky těmto změnám se snížil podíl léčených uživatelů opiátů/opioidů, u kterých byla jako primární droga hlášen heroin (ze 70 % v roce 2010 na 31 % v roce 2011). To lze s největší pravděpodobností vysvětlit tím, že v předchozích letech byli jako uživatelé heroinu vykazováni i pacienti v substituční léčbě, jejichž primární drogou byl heroin. Pacienti v substituční léčbě se na počtu léčených uživatelů opiátů/opioidů podíleli třetinou, podíl pacientů zneužívajících buprenorfin byl více než 7 % a metadon necelé 1 %.

Další drogou s vysokým podílem léčených pacientů byla ostatní stimulantia¹ (21 %), počet pacientů u této návykové látky se proti roku 2010 snížil o 79 pacientů (2 %). U v ČR nejrozšířenější látky z této skupiny - metamfetaminu (pervitinu) - byl vykázan téměř stejný počet pacientů jako v roce 2010 (snížení o 33 pacientů). Díky přesnějšímu vykazování pacientů užívajících pervitin se zvýšil podíl těchto uživatelů na počtu uživatelů ostatních stimulantii. V roce 2008 byl jejich podíl 81 %, v roce 2009 se zvýšil na 87 %, v roce 2010 byl už téměř 90 % a v roce 2011 stoupl na 91 %. Podle sdělení lékařů tvoří rozdíl mezi ostatními stimulantii a pervitinem převážně extáze, efedrin a některé další léky.

Počet léčených uživatelů kokainu byl nízký a v posledních letech se pohyboval mezi 40–70 pacienty ročně. V roce 2011 bylo léčeno 28 pacientů.

U počtu pacientů léčených pro kombinaci drog došlo k poklesu o 62 (2 %) na 2 874 pacientů. V roce 2011 se sledování polyvalentního užívání drog rozšířilo. Nově jsou sledováni pacienti léčení pro kombinaci opiátů a metamfetaminu (pervitinu) s nebo bez dalších drog, kteří se podíleli na celkovém počtu pacientů v této kategorii více než 29 %. Dále byla sledována kombinace metamfetaminu a dalších drog bez opiátů, a to s podílem 26 %, a kombinace opiátů a dalších drog bez metamfetaminu s podílem 13 %. Stejně jako u opiátů/opioidů je i u polyvalentního užívání sledována substituční léčba (viz níže).

Počet pacientů léčených pro kanabinoidy se snížil o 31 pacientů na 1 446 pacientů a pro sedativa a hypnotika o 111 pacientů (5 %) na 2 268 pacientů. Téměř stejný počet jako loni byl vykázan u pacientů léčených pro užívání halucinogenů (pokles o 7 pacientů na 56 pacientů). K poměrně vysokému poklesu došlo u těkavých látek (o 35 pacientů na

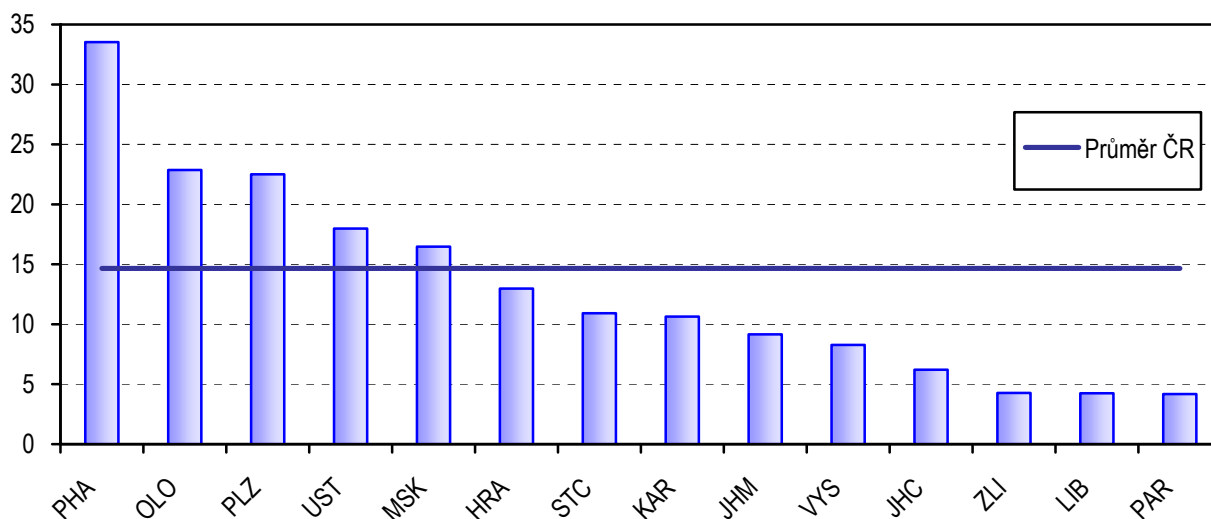
¹ Bez kokainu

79 pacientů). Počet pacientů léčených pro užívání tabáku meziročně vzrostl o 3 % (o 26 pacientů na 855 pacientů) - tabulka 5 a příloha 1.

Vzhledem k poklesu léčených pacientů pro opiáty/opioidy, stimulancia a kombinaci drog, klesl i počet problémových uživatelů drog² (PUD) ve sledovaném roce o 271 pacientů (2 %) - z 10 814 pacientů v roce 2010 na 10 543 pacientů v roce 2011. Vliv na toto snížení měli muži, u kterých došlo k poklesu o 292 (4 %), počet žen stoupl o 21. Téměř 79 % léčených PUD bylo ve věku 20–39 let a podíl této věkové skupiny byl o 10 procentních bodů vyšší než mezi uživateli nealkoholových drog celkem. Podíl ostatních věkových skupin byl u PUD nižší, největší rozdíl byl u věkové skupiny nad 40 let, ve které byl podíl u PUD nižší o 8 procentních bodů (činil necelých 12 %).

Z hlediska regionálního srovnání bylo nejvíce léčených pacientů s problémem s drogami, stejně jako v předchozím roce, evidováno ve zdravotnických zařízeních v Praze (34 pacientů na 10 tisíc obyvatel). Nad celorepublikovým průměrem se nacházel také kraj Olomoucký a Plzeňský (oba 23), Ústecký (18) a Moravskoslezský (16). Nejnižší byla hodnota tohoto ukazatele v Pardubickém, Libereckém a Zlínském kraji (4) - graf 4, příloha 1 a 2.

Graf 4: Počet pacientů užívajících nealkoholové drogy podle kraje sídla zdravotnického zařízení na 10 tisíc obyvatel v roce 2011



Injekční aplikaci drog uvedlo 4 684 pacientů (32 % z celkového počtu pacientů užívajících ilegální drogy). Jejich podíl zůstal stejný jako v roce 2010. Mezi uživateli stimulantů bylo evidováno 40 % injekčních uživatelů drog (IUD) a u metamfetaminu 41 %, u opiátů a opioidů celkem bylo téměř 31 % injekčních uživatelů a u heroinu 63 %, u kombinací drog injekční užívání uvedla třetina uživatelů (Tabulka 6).

Ordinace poskytující péči AT pacientům navštěvují převážně pacienti závislí. Syndrom závislosti byl diagnostikován u více než 84 % pacientů užívajících alkohol, mezi uživateli nealkoholových drog to bylo více než 85 %.

² Problémové užívání drog - intravenózní (injekční) užívání drog a/nebo dlouhodobé užívání opiátů a/nebo kokainu a/nebo drog amfetaminového typu. Vzhledem k časté přítomnosti opiátů nebo pervitinu v kombinacích drog v ČR byla mezi problémové užívání drog zařazena i dg. F19 - kombinace drog.

Tabulka 6: Pacienti užívající návykové látky léčení v ambulantních zdravotnických zařízeních podle skupin návykových látek, způsobu aplikace drogy a komplikací v roce 2011

Psychoaktivní látka	Injekční aplikace drog (%)	Intoxikace, poruchy chování (%)	Somatické a psychické poškození (%)	Závislost (%)
Alkohol	x	6,0	9,7	84,4
Opiáty a opioidy	30,9	3,0	2,6	94,4
z toho heroin	63,4	4,3	4,1	91,6
buprenorfin neindikovaně	80,5	2,8	-	97,2
metadon neindikovaně	42,3	-	-	100,0
Kanabinoidy	-	21,8	10,5	67,7
Sedativa a hypnotika	0,5	10,4	6,7	82,9
z toho barbituráty	-	14,0	3,5	82,5
benzodiazepiny	0,3	9,6	6,9	83,5
Kokain	-	25,0	3,6	71,4
Ostatní stimulantia	40,3	10,4	10,8	78,9
z toho metamfetamin	41,2	10,5	11,0	78,5
Halucinogeny	1,8	35,7	12,5	51,8
Prchavá rozpustidla	-	24,1	12,7	63,3
Kombinace drog	32,7	5,2	6,1	88,7
z toho opiátů a metamfetaminu (s nebo bez dalších drog)	49,9	4,6	5,8	89,5
opiátů a dalších drog bez metamfetaminu	33,6	6,7	9,4	83,9
metamfetaminu a dalších drog bez opiátů	33,7	8,1	7,3	84,6
Tabák	x	0,1	6,4	93,5
Jiné	1,4	1,4	0,7	97,9
Nealkoholové drogy	x	7,9	6,6	85,4
Nealkoholové drogy bez tabáku	32,2	8,4	6,6	85,0
Psychoaktivní látky celkem	x	6,7	8,5	84,8

Substituční léčba

V současné době jsou k dispozici dva zdroje o počtu pacientů v substituční léčbě závislosti na opiátech/opioidech. Prvním zdrojem je již od roku 2000 existující Národní registr uživatelů lékařsky indikovaných návykových látek (NRULISL). Nově je k dispozici sledování substituce v ročních výkazech o činnosti ambulantních zařízení oboru psychiatrie a oboru praktický lékař pro dospělé. Na výkazu pro obor psychiatrie jsou sledováni léčeni pacienti podle věkových skupin a pohlaví, u praktických lékařů jejich počet z registrovaných pacientů podle pohlaví.

Údaje o substituční léčbě z výkazu o činnosti psychiatrických ambulancí a o činnosti praktických lékařů pro dospělé

Substituční léčbu vykázalo celkem 67 psychiatrických ambulantních zařízení a byla poskytnuta 2 786 pacientům (1 900 mužů a 886 žen). Téměř 91 % těchto pacientů bylo ve věku 20–39 let, 8 % ve věku 40–64 let a necelé 1 % ve věku 15–19 let. Substituční léčbu poskytovalo 23 zařízení v Praze, která hlásila téměř 61 % celkového počtu pacientů v ČR. Necelých 14 % substituovaných bylo evidováno ve 3 zařízeních v Ústeckém kraji a 5 % ve Středočeském (7 zařízení) a Jihočeském kraji (4 zařízení). Substituční léčba v psychiatrických ordinacích nebyla poskytována v Pardubickém a Libereckém kraji. Nízké počty substituovaných vykázaly psychiatrické ordinace v kraji Zlínském (2 pacienti), Vysočina (12) a Karlovarském (30).

Dále substituční léčbu poskytovalo 357 ordinací praktických lékařů (PL), kde bylo dohromady léčeno 1 306 osob (776 mužů a 530 žen). Většina praktických lékařů měla v péči jednotkové počty pacientů, pouze 17 PL léčilo 10–20 pacientů a 8 PL léčilo více než 20 pacientů. Také mezi praktickými lékaři byl největší podíl pacientů léčen v ordinacích sídlících v Ústeckém kraji (15 %), v Praze (13 %) a dále Jihomoravském kraji (11 %).

V roce 2011 tedy podstoupilo substituční léčbu v ordinacích psychiatrů a praktických lékařů celkem 4 092 pacientů (tabulka 7).

Údaje z Národního registru uživatelů lékařsky indikovaných substitučních látek

Od května 2000 funguje v České republice Národní registr uživatelů lékařsky indikovaných substitučních látek (dále jen Registr substituční léčby), jehož správcem je Ústav zdravotnických informací a statistiky ČR. Substituční terapii poskytovalo zpočátku 8 akreditovaných pracovišť a jejich počet postupně narostl až na 13 zařízení v roce 2007.

Nejvýznamnější změnu přinesla novela zákona č. 379/2005 Sb., podle níž je povinností všech lékařů poskytujících substituční léčbu hlásit své pacienty do Registru substituční léčby a zabránit tak vícenásobné preskripci, což je zároveň primárním účelem tohoto registru. Vzhledem k předpokládanému nárůstu počtu osob hlásících do Registru substituční léčby i počtu hlášených případů léčby probíhaly v roce 2007 práce na změně dosavadní technologie na webovou aplikaci. V listopadu 2007 byla zahájena registrace zdravotnických zařízení do této aplikace a její ostrý provoz. V roce 2008, kdy se do elektronické verze Registru začala hlásit i neakreditovaná pracoviště (zejména psychiatrické ambulance), přibylo 11 hlásících zařízení. V roce 2009 hlásilo léčené klienty 34 zdravotnických zařízení, v roce 2010 celkem 45 zařízení a v roce 2011 vzrostl jejich počet na 55.

Během roku 2011 bylo v Registru substituční léčby hlášeno 2 290 léčených osob (1 621 mužů a 669 žen), o 8 % více než v roce 2010. Do substitučního programu bylo nově nahlášeno celkem 1 080 případů u 929 osob, muži tvořili 73 % z celkového počtu jak případů, tak i osob. Léčba byla během roku 2011 ukončena u 833 případů (622 případů u mužů a 211 případů u žen), z toho bylo 723 osob (532 mužů a 191 žen), tj. o více než třetinu případů a téměř o 43 % osob více než v roce 2010 (tabulka 8 a 9).

Podrobnější údaje z Registru substituční léčby uvádí [aktuální informace](#), která je dostupná na stránkách ÚZIS ČR.

Tabulka 7: Substituční léčba závislosti na opiátech/opioidech v ordinacích psychiatrů a PL pro dospělé v roce 2011

Kraj	V psychiatrických ordinacích															V ordinacích praktických lékařů pro dospělé				
	15–19 let			20–39 let			40–64 let			65 let a více			celkem			počet zařízení	celkem			počet zařízení
	muži	ženy	celkem	muži	ženy	celkem	muži	ženy	celkem	muži	ženy	celkem	muži	ženy	celkem		muži	ženy	celkem	
Hl. m. Praha	3	2	5	1 005	528	1 533	131	30	161	-	-	-	1 139	560	1 699	23	120	49	169	55
Středočeský	1	1	2	92	31	123	2	-	2	-	-	-	95	32	127	7	63	38	101	37
Jihočeský	-	-	-	91	33	124	4	2	6	-	-	-	95	35	130	4	38	20	58	24
Plzeňský	-	-	-	42	17	59	1	-	1	-	1	1	43	18	61	4	24	17	41	13
Karlovarský	-	-	-	20	6	26	2	2	4	-	-	-	22	8	30	1	25	17	42	8
Ústecký	-	-	-	254	116	370	11	7	18	-	-	-	265	123	388	3	121	78	199	36
Liberecký	-	-	-	-	-	-	-	-	-	-	-	-	-	-	-	-	65	51	116	21
Královéhradecký	-	-	-	56	22	78	5	1	6	-	-	-	61	23	84	3	26	21	47	18
Pardubický	-	-	-	-	-	-	-	-	-	-	-	-	-	-	-	-	50	47	97	18
Vysočina	-	-	-	10	2	12	-	-	-	-	-	-	10	2	12	3	33	37	70	15
Jihomoravský	3	1	4	47	19	66	7	2	9	-	-	-	57	22	79	7	90	54	144	46
Olomoucký	-	-	-	43	10	53	12	6	18	-	-	-	55	16	71	3	21	30	51	20
Zlínský	-	-	-	1	1	2	-	-	-	-	-	-	1	1	2	2	71	33	104	26
Moravskoslezský	10	1	11	44	45	89	3	-	3	-	-	-	57	46	103	7	29	38	67	20
Celkem	17	5	22	1 705	830	2 535	178	50	228	-	1	1	1 900	886	2 786	67	776	530	1 306	357

Tabulka 8: Substituční léčba závislosti na opiátech/opioidech z NRULISL podle věkových skupin a pohlaví v roce 2011

Věková skupina	Počet léčených osob			Počet nahlášených případů léčby			Počet ukončených případů léčby		
	muži	ženy	celkem	muži	ženy	celkem	muži	ženy	celkem
15–19	5	8	13	11	7	18	11	5	16
20–24	68	79	147	41	41	82	39	34	73
25–29	366	226	592	206	108	314	135	70	205
30–34	720	234	954	333	96	429	258	63	321
35–39	295	86	381	114	30	144	106	26	132
40–44	88	19	107	34	2	36	34	5	39
45–49	51	15	66	36	7	43	24	6	30
50–54	19	1	20	9	1	10	8	1	9
55–59	9	1	10	3	1	4	7	1	8
Celkem	1 621	669	2 290	787	293	1 080	622	211	833

Tabulka 9: Substituční léčba závislosti na opiátech/opioidech v NRULISL podle kraje bydliště pacienta a pohlaví v roce 2011

Kraj bydliště	Počet léčených osob			Počet nahlášených případů léčby			Počet ukončených případů léčby		
	muži	ženy	celkem	muži	ženy	celkem	muži	ženy	celkem
Hl. m. Praha	673	281	954	324	125	449	252	86	338
Středočeský	272	98	370	102	38	140	48	18	66
Jihočeský	86	31	117	53	12	65	36	4	40
Plzeňský	34	13	47	20	8	28	16	9	25
Karlovarský	11	6	17	1	-	1	2	-	2
Ústecký	280	120	400	129	54	183	141	55	196
Liberecký	15	7	22	5	2	7	2	1	3
Královéhradecký	52	13	65	22	4	26	9	-	9
Pardubický	20	4	24	9	1	10	7	-	7
Vysočina	21	8	29	8	3	11	9	2	11
Jihomoravský	85	49	134	74	32	106	76	26	102
Olomoucký	20	13	33	14	3	17	11	1	12
Zlínský	1	3	4	-	1	1	-	2	2
Moravskoslezský	51	23	74	26	10	36	13	7	20
ČR celkem	1 621	669	2 290	787	293	1 080	622	211	833

Závěr

V roce 2011 poskytovalo péči uživatelům a závislým na alkoholu a drogách celkem 454 psychiatrických a AT ordinací, téměř stejný počet jako v předchozím roce. Z tohoto počtu pouze u 52 ambulancí (11 %) tvořili AT pacienti většinu (tj. více než 50 %) z celkového počtu pacientů a pouze 48 ambulancí pečovalo o více než 200 pacientů užívajících návykové látky.

V roce 2011 klesl počet AT pacientů, a to jak pacientů užívajících alkohol, tak i pacientů užívajících nealkoholové drogy (bez tabáku). Tento pokles byl z větší části dán omezením činnosti AT ordinace v Praze s vysokým počtem pacientů a ukončením činnosti psychiatrické ordinace u kontaktního centra o.s. Sananim.

Došlo k poklesu léčených pacientů pro opiáty/opioidy, stimulantia a kombinaci drog a tím klesl i počet problémových uživatelů drog ve sledovaném roce, což bylo zapříčiněno výhradně poklesem počtu mužů, zatímco počet žen mírně stoupl. Většinu léčených PUD tvořili pacienti ve věku 20–39 let.

Nově se na výkazech o činnosti ambulantních zařízení oboru psychiatrie a oboru praktický lékař pro dospělé sledují také pacienti v substituční léčbě. V roce 2011 vykázano substituční léčbu celkem 67 psychiatrických ambulantních zařízení u 2 786 pacientů a 357 ordinací praktických lékařů, kde bylo léčeno 1 306 osob.

Do Registru substituční léčby bylo v roce 2011 nahlášeno 2 290 léčených osob, což je přibližně polovina počtu, který byl celkem vykázan na výkazech oboru psychiatrie a oboru praktický lékař.

Tím se potvrzují odhady, které byly provedeny Národním monitorovacím střediskem pro drogy a drogové závislosti na základě sledování zkušeností lékařů s podáváním substituční léčby v rámci pravidelného reprezentativního omnibusového sociologického průzkumu mezi lékaři ČR (1). Z výsledků vyplývá, že v roce 2010 přibližně 230 praktických lékařů pro dospělé poskytovalo pacientům substituční léčbu, a celkem bylo po extrapolaci u praktických lékařů v substituci cca 1 300 pacientů. V roce 2007 bylo odhadnuto celkem 240 praktických lékařů předepisujících buprenorfin 1 360 pacientům (dále bylo v roce 2007 odhadnuto 150 psychiatrů předepisujících buprenorfin cca 3 000 pacientům) (2).

Údaje o lůžkové péči o uživatele psychoaktivních látek budou publikovány v samostatné aktuální informaci, která vyjde v červenci 2012.

Vypracovala: Ing. Blanka Nechanská

Odkazy

- 1) Mravčík, V., Pešek, R., Horáková, M., Nečas, V., Chomynová, P., Šťastná, L., Grolmusová, L., Kiššová, L., Fidesová, H., Nechanská, B., Vopravil, J., Preslová, I., Doležalová, P., Koňák, T. Výroční zpráva o stavu ve věcech drog v České republice v roce 2010 [Annual Report on Drug Situation 2010 – Czech Republic]. Praha: Úřad vlády České republiky, 2011.
- 2) Mravčík, V., Chomynová, P., Orlíková, B., Pešek, R., Škařupová, K., Škrdlantová, E., Miovska, L., Gajdošíková, H. and Vopravil, J. (2008) Výroční zpráva o stavu ve věcech drog v České republice v roce 2007. Praha: Úřad vlády ČR. 978-80-870241-46-8.

Příloha 1: Pacienti užívající návykové látky léčení v ambulantních zdravotnických zařízeních podle skupin návykových látek a sídla zdravotnického zařízení v roce 2011

Kraj	Počet pacientů																						
	Alkohol	Opiáty/opioidy	z toho heroin	buprenorfin - neindikovaně	metadon - neindikovaně	Kanabinoidy	Sedativa, hypnotika	z toho barbituráty	benzodiazepiny	Kokain	Ostatní stimulantia	z toho metamfetamin	Halucinogeny	Těkavé látky	Kombinace drog	z toho opiátu a metamfetaminu (s nebo bez dalších drog)	opiátu a dalších drog bez metamfetaminu	metamfetaminu a dalších drog bez opiátu	Tabák	Jiné	Nealkoholové drogy	Nealkoholové drogy bez tabáku	Psychoaktivní látky celkem
Hl. m. Praha	3 915	2 200	345	200	-	188	344	16	251	5	575	561	5	2	791	295	51	121	31	10	4 151	4 120	8 066
Středočeský	1 211	282	149	11	11	92	414	14	390	1	358	292	2	1	224	88	22	77	4	12	1 390	1 386	2 601
Jihočeský	540	136	7	18	-	9	36	6	24	-	52	46	-	-	143	35	19	60	19	-	395	376	935
Plzeňský	1 057	201	111	16	-	134	86	-	64	5	553	456	19	3	168	89	71	2	1	116	1 286	1 285	2 343
Karlovarský	430	68	51	-	3	18	29	2	26	-	77	66	-	1	125	10	-	100	5	-	323	318	753
Ústecký	998	529	64	23	-	125	165	36	109	3	198	138	4	17	448	96	6	24	1	-	1 490	1 489	2 488
Liberecký	497	14	4	-	-	21	23	10	10	1	98	98	2	1	26	6	1	9	-	-	186	186	683
Královéhradecký	1 156	128	44	42	1	33	164	25	138	-	115	102	1	1	78	29	22	20	197	2	719	522	1 875
Pardubický	1 041	6	5	-	-	34	93	-	76	-	26	24	-	1	48	2	-	-	8	-	216	208	1 257
Vysočina	1 073	51	15	6	-	79	73	3	41	1	62	58	-	6	133	11	2	76	19	-	424	405	1 497
Jihomoravský	2 710	240	149	5	11	109	209	10	166	10	224	196	8	7	187	24	20	65	73	-	1 067	994	3 777
Olomoucký	2 271	128	68	2	-	165	210	6	146	1	388	388	8	9	245	79	103	60	305	2	1 461	1 156	3 732
Zlínský	2 219	7	-	-	-	69	53	5	45	1	65	60	-	5	48	2	2	35	4	-	252	248	2 471
Moravskoslezský	4 525	369	353	-	-	370	369	96	215	-	491	485	7	25	210	75	41	93	188	1	2 030	1 842	6 555
Celkem	23 643	4 359	1 365	323	26	1 446	2 268	229	1 701	28	3 282	2 970	56	79	2 874	841	360	742	855	143	15 390	14 535	39 033

Příloha 2: Pacienti užívající návykové látky léčení v ambulantních zdravotnických zařízeních podle skupin návykových látek a sídla zdravotnického zařízení na 10 000 obyvatel v roce 2011

Kraj	Počet pacientů na 10 000 obyvatel																						
	Alkohol	Opiáty/opioidy	z toho heroin	buprenorfin - neindikované	metadon - neindikované	Kanabinoidy	Sedativa, hypnotika	z toho barbituráty	benzodiazepiny	Kokain	Ostatní stimulantia	z toho metamfetamin	Haluciny	Těkavé látky	Kombinace drog	z toho opiátu a metamfetaminu (s nebo bez dalších drog)	opiátu a dalších drog bez metamfetaminu	metamfetaminu a dalších drog bez opiátu	Tabák	Jiné	Nealkoholové drogy	Nealkoholové drogy bez tabáku	Psychoaktivní látky celkem
Hl. m. Praha	31,6	17,8	2,8	1,6	-	1,5	2,8	0,1	2,0	0,0	4,6	4,5	0,0	0,0	6,4	2,4	0,4	1,0	0,3	0,1	33,5	33,3	65,2
Středočeský	9,5	2,2	1,2	0,1	0,1	0,7	3,3	0,1	3,1	0,0	2,8	2,3	0,0	0,0	1,8	0,7	0,2	0,6	0,0	0,1	10,9	10,9	20,4
Jihočeský	8,5	2,1	0,1	0,3	-	0,1	0,6	0,1	0,4	-	0,8	0,7	-	-	2,2	0,6	0,3	0,9	0,3	-	6,2	5,9	14,7
Plzeňský	18,5	3,5	1,9	0,3	-	2,3	1,5	-	1,1	0,1	9,7	8,0	0,3	0,1	2,9	1,6	1,2	0,0	0,0	2,0	22,5	22,5	41,0
Karlovarský	14,2	2,2	1,7	-	0,1	0,6	1,0	0,1	0,9	-	2,5	2,2	-	0,0	4,1	0,3	-	3,3	0,2	-	10,6	10,5	24,8
Ústecký	12,0	6,4	0,8	0,3	-	1,5	2,0	0,4	1,3	0,0	2,4	1,7	0,0	0,2	5,4	1,2	0,1	0,3	0,0	-	18,0	18,0	30,0
Liberecký	11,3	0,3	0,1	-	-	0,5	0,5	0,2	0,2	0,0	2,2	2,2	0,0	0,0	0,6	0,1	0,0	0,2	-	-	4,2	4,2	15,6
Královéhradecký	20,9	2,3	0,8	0,8	0,0	0,6	3,0	0,5	2,5	-	2,1	1,8	0,0	0,0	1,4	0,5	0,4	0,4	3,6	0,0	13,0	9,4	33,8
Pardubický	20,2	0,1	0,1	-	-	0,7	1,8	-	1,5	-	0,5	0,5	-	0,0	0,9	0,0	-	-	0,2	-	4,2	4,0	24,3
Vysočina	21,0	1,0	0,3	0,1	-	1,5	1,4	0,1	0,8	0,0	1,2	1,1	-	0,1	2,6	0,2	0,0	1,5	0,4	-	8,3	7,9	29,2
Jihomoravský	23,3	2,1	1,3	0,0	0,1	0,9	1,8	0,1	1,4	0,1	1,9	1,7	0,1	0,1	1,6	0,2	0,2	0,6	0,6	-	9,2	8,5	32,4
Olomoucký	35,5	2,0	1,1	0,0	-	2,6	3,3	0,1	2,3	0,0	6,1	6,1	0,1	0,1	3,8	1,2	1,6	0,9	4,8	0,0	22,9	18,1	58,4
Zlínský	37,6	0,1	-	-	-	1,2	0,9	0,1	0,8	0,0	1,1	1,0	-	0,1	0,8	0,0	0,0	0,6	0,1	-	4,3	4,2	41,9
Moravskoslezský	36,7	3,0	2,9	-	-	3,0	3,0	0,8	1,7	-	4,0	3,9	0,1	0,2	1,7	0,6	0,3	0,8	1,5	0,0	16,5	14,9	53,2
Celkem	22,5	4,2	1,3	0,3	0,0	1,4	2,2	0,2	1,6	0,0	3,1	2,8	0,1	0,1	2,7	0,8	0,3	0,7	0,8	0,1	14,7	13,8	37,2