

Praha 14. 6. 2011

22

Činnost hemodialyzačních středisek v České republice v roce 2010

Activity of hemodialysis centres in the CR in the year 2010

Souhrn

V České republice bylo k 31. 12. 2010 evidováno 97 hemodialyzačních středisek s celkem 1 190 dialyzačními lůžky. Jejich činnost zajišťovalo 206 lékařů. Počet provedených výkonů vzrostl proti předchozímu roku o 4,8 % na 783 tisíc, z čehož 57 % tvořily hemodialýzy a 43 % hemodiafiltrace. V hemodialyzačních střediscích se v daném roce léčilo 11 233 pacientů.

Summary

In the Czech Republic were 97 hemodialysis centres with 1 190 dialysis bed in the whole at 31. 12. 2010. Their activity ensured 206 physicians. The number of executed treatments increased against previous year on 4.8 % at 783 thousands, whence 57 % were hemodialysis and 43 % hemodiafiltrations. In hemodialysis centres was treated in that year 11 233 patients.

Tato Aktuální informace vychází z dat Ročního statistického výkazu o činnosti zdravotnických zařízení pro obor hemodialyzační středisko, který je součástí Programu statistických zjišťování Ministerstva zdravotnictví. Výkaz vyplňuje každé samostatné oddělení (pracoviště), kde se provádí hemodialýza nebo jiná očišťovací metoda včetně ambulantních částí nemocnic. Vyplňování se týká všech zdravotnických zařízení bez ohledu na jejich zřizovatele.

V České republice bylo ke konci roku 2010 evidováno celkem 97 hemodialyzačních středisek (dále HDS), návratnost výkazů byla 100 %. Oproti předchozímu roku se počet HDS o čtyři zařízení zvýšil, přibylo po jednom středisku v Plzeňském a Olomouckém kraji a dvě v Moravskoslezském kraji. V Hlavním městě Praze a Moravskoslezském kraji bylo nejvíce (14) HDS, v Karlovarském a Libereckém kraji byla pouze tři takováto zařízení.

Spolu s nárůstem počtu hemodialyzačních center se mírně zvýšil také počet pracovníků zajišťujících jejich činnost. Během roku 2010 pracovalo v hemodialyzačních střediscích 206 lékařů, 1 131 pracovníků ZPBD a 108 ostatních odborných pracovníků (jedná se o průměrné roční přepočtené počty). Na jedno hemodialyzační středisko připadalo průměrně 2,1 lékařů a 11,7 pracovníků ZPBD. Nejvíce lékařů na jedno HDS (3,7) bylo evidováno v Pardubickém a Karlovarském kraji a naopak nejméně (1,2) v Moravskoslezském kraji. V Moravskoslezském kraji byl na jedno HDS také nejnižší počet pracovníků ZPBD (9,3). Tyto podprůměrné počty lékařů a pracovníků ZPBD byly v Moravskoslezském kraji do jisté míry kompenzovány nejvyšším průměrným počtem ostatních odborných pracovníků (1,9) na jedno hemodialyzační centrum.

Během roku 2010 bylo v HDS léčeno 11 233 pacientů, což je o desetinu více, než bylo v předcházejícím roce. Téměř čtvrtině těchto pacientů byla zdravotní péče poskytnuta v hemodialyzačních střediscích v Hlavním městě Praze. Akutní hemodialýza byla provedena u 4 468 pacientů, což představuje 4,2 osob na 10 tisíc obyvatel. V hemodialyzačních centrech v Hlavním městě Praze byla léčena více než třetina pacientů léčených hemodialýzou v akutním programu a připadlo zde na 10 tisíc obyvatel 12,7 pacientů akutně léčených hemodialýzou. Také kraje Plzeňský, Královéhradecký a Jihomoravský byly v tomto ohledu nadprůměrné. V chronickém programu bylo v hemodialyzačních střediscích léčeno 6 765 pacientů, z toho 92 % hemodialýzou a 8,0 % peritoneální dialýzou. Peritoneální neboli břišní dialýza je čištění krve při selhání ledvin pomocí opakovaného pravidelného napouštění dialyzační tekutiny do břišní dutiny, které si pacient provádí většinou sám v domácím prostředí. V některých zemích se touto formou léčí podstatně více chronických pacientů (v Kanadě přes 20 %, v Austrálii přes 40 %), což závisí na místních zvyklostech, dostupnosti té které metody a na volbě pacientů. Hemodialýzou se v chronickém programu v roce 2010 léčilo 6 227 pacientů, tedy 5,9 osob z 10 tisíc obyvatel. Nejvíce pacientů léčených hemodialýzou v chronickém programu na 10 tisíc obyvatel bylo v Karlovarském kraji (8,2), nejméně v kraji Středočeském (3,8).

Spolu se stárnutím populace ČR a zvyšujícím se počtem osob ve věku nad 65 let se také zvyšuje počet pacientů v tomto věku léčených hemodialýzou v chronickém programu. Pacienti nad 65 let tvoří 55 % a pacienti ve věku 20–64 let 45 % léčených osob. Pouze 12 pacientů léčených pravidelně hemodialýzou bylo ve věku do 19 let. Nejvyrovnanější počty pacientů do 64 a nad 65 let byly ve Středočeském, Libereckém a Zlínském kraji, ačkoli i zde osoby nad 65 let mírně převažovaly. Na 10 tisíc obyvatel ve věku 20–64 let připadlo 4,1 pacientů léčených hemodialýzou v chronickém programu, ve věku nad 65 let to bylo 21,3 pacientů. Tyto ukazatele se v posledních letech velice mírně zvyšují. Mezi pacienty léčenými hemodialýzou převládali muži, a to z 58 %.

Počet výkonů provedených v roce 2010 v hemodialyzačních střediscích stoupl proti předchozímu roku o necelých 5 % na 783 tisíc. Nárůst byl nejvyšší v Plzeňském, Pardubickém a Olomouckém kraji. Pouze velmi mírně, ani ne o celé procento, se zvýšil počet výkonů v HDS v Libereckém kraji. Mezi dialyzačními výkony se již několik let stále zvyšuje zastoupení hemodiafiltrací (43 %) na úkor stále ještě mírně převládající hemodialýzy (57 %). Hemodiafiltrace jsou určitou kombinací hemodialýzy a hemofiltrace, pro pacienty jsou šetrnější a také tato procedura trvá kratší dobu. Nevýhodou hemodiafiltrací je ovšem vyšší finanční náročnost než u hemodialýzy. Zmíněný trend je zachycen v grafu „Počet provedených hemodialýz a hemodiafiltrací v letech 2008–2010“. Nejnižší zastoupení výkonů hemodiafiltrací bylo v posledních letech ve Zlínském kraji.

Vybavenost hemodialyzačních středisek v ČR se v roce 2010 zvýšila o 75 dialyzačních míst a 47 hemodialyzačních přístrojů. Největší nárůst počtu míst i přístrojů byl vlivem dvou nových hemodialyzačních center evidován v Moravskoslezském kraji. V Libereckém a Středočeském kraji se vykazované počty hemodialyzačních přístrojů naopak snížily. Celkem bylo ke konci roku v HDS evidováno 1 190 dialyzačních míst a 1 621 hemodialyzačních přístrojů.

Průměrný počet dialyzačních výkonů (hemodialýzy, hemofiltrace a hemodiafiltrace) provedených na jednom dialyzačním lůžku stejně jako v předešlém roce klesl. Současná hodnota 657 dialýz na jedno lůžko odpovídá úrovni z roku 2005, kdy začal tříletý nárůst následovaný nyní poklesem. Nejvíce dialýz na jedno lůžko bylo vykázáno na Vysočině a v Karlovarském a Jihomoravském kraji, nejméně v Hlavním městě Praze.

Zpracovala: Mgr. Helena Chodounská

Personální zajištění a počet hemodialyzačních středisek v roce 2010

Území, kraj	Počet hemodialyzačních středisek	Lékaři			ZPBD		
		Průměrné přepočtené počty	na 10 000 obyvatel	na 1 HDS	Průměrné přepočtené počty	na 10 000 obyvatel	na 1 HDS
Hl. m. Praha	14	40,87	0,33	2,9	182,52	1,46	13,0
Středočeský kraj	8	20,60	0,16	2,6	77,10	0,61	9,6
Jihočeský kraj	7	10,40	0,16	1,5	69,59	1,09	9,9
Plzeňský kraj	4	6,97	0,12	1,7	53,72	0,94	13,4
Karlovarský kraj	3	11,00	0,36	3,7	32,50	1,06	10,8
Ústecký kraj	7	19,30	0,23	2,8	92,20	1,10	13,2
Liberecký kraj	3	5,65	0,13	1,9	47,27	1,08	15,8
Královéhradecký kraj	5	8,30	0,15	1,7	64,49	1,16	12,9
Pardubický kraj	5	18,26	0,35	3,7	54,98	1,06	11,0
Vysočina	5	6,43	0,12	1,3	69,43	1,35	13,9
Jihomoravský kraj	10	20,80	0,18	2,1	126,34	1,10	12,6
Olomoucký kraj	7	11,91	0,19	1,7	72,01	1,12	10,3
Zlínský kraj	5	8,91	0,15	1,8	57,83	0,98	11,6
Moravskoslezský kraj	14	17,03	0,14	1,2	130,61	1,05	9,3
Česká republika	97	206,43	0,20	2,1	1 130,59	1,07	11,7

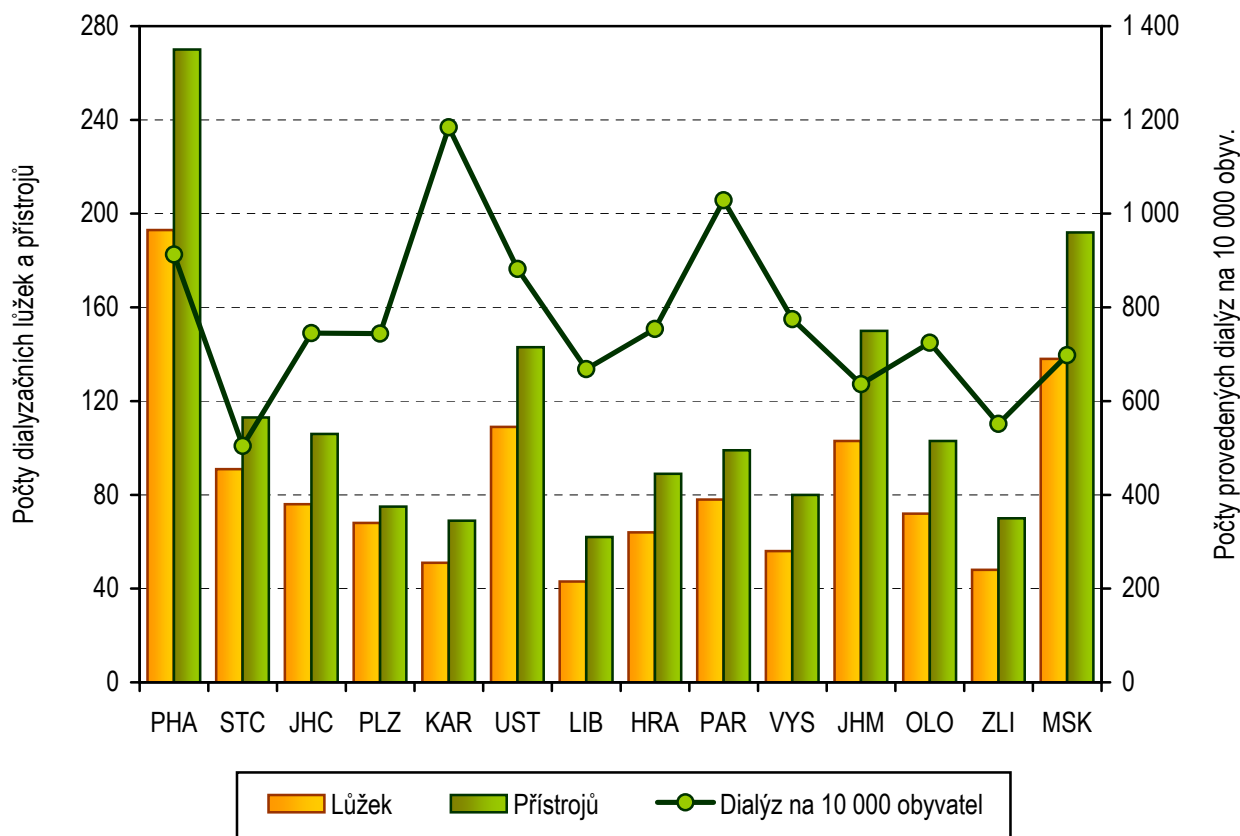
Počet léčených pacientů a provedených výkonů v roce 2010

Území, kraj	Počet pacientů léčených						Počet výkonů
	v programu akutním		v programu chronickém				
	hemodialýzou		hemodialýzou		peritoneální dialýzou		
	celkem	na 10 000 obyvatel	celkem	na 10 000 obyvatel	celkem	na 10 000 obyvatel	
Hl. m. Praha	1 591	12,7	944	7,5	133	1,1	115 207
Středočeský kraj	140	1,1	478	3,8	21	0,2	63 396
Jihočeský kraj	153	2,4	395	6,2	20	0,3	47 521
Plzeňský kraj	322	5,6	309	5,4	41	0,7	42 642
Karlovarský kraj	55	1,8	251	8,2	18	0,6	36 425
Ústecký kraj	221	2,6	567	6,8	52	0,6	73 720
Liberecký kraj	79	1,8	228	5,2	20	0,5	29 467
Královéhradecký kraj	301	5,4	398	7,2	29	0,5	41 893
Pardubický kraj	148	2,9	352	6,8	39	0,8	53 267
Vysočina	198	3,8	347	6,7	15	0,3	39 881
Jihomoravský kraj	542	4,7	610	5,3	73	0,6	73 489
Olomoucký kraj	235	3,7	387	6,0	20	0,3	46 610
Zlínský kraj	148	2,5	291	4,9	10	0,2	32 566
Moravskoslezský kraj	335	2,7	670	5,4	47	0,4	86 917
Česká republika	4 468	4,2	6 227	5,9	538	0,5	783 001

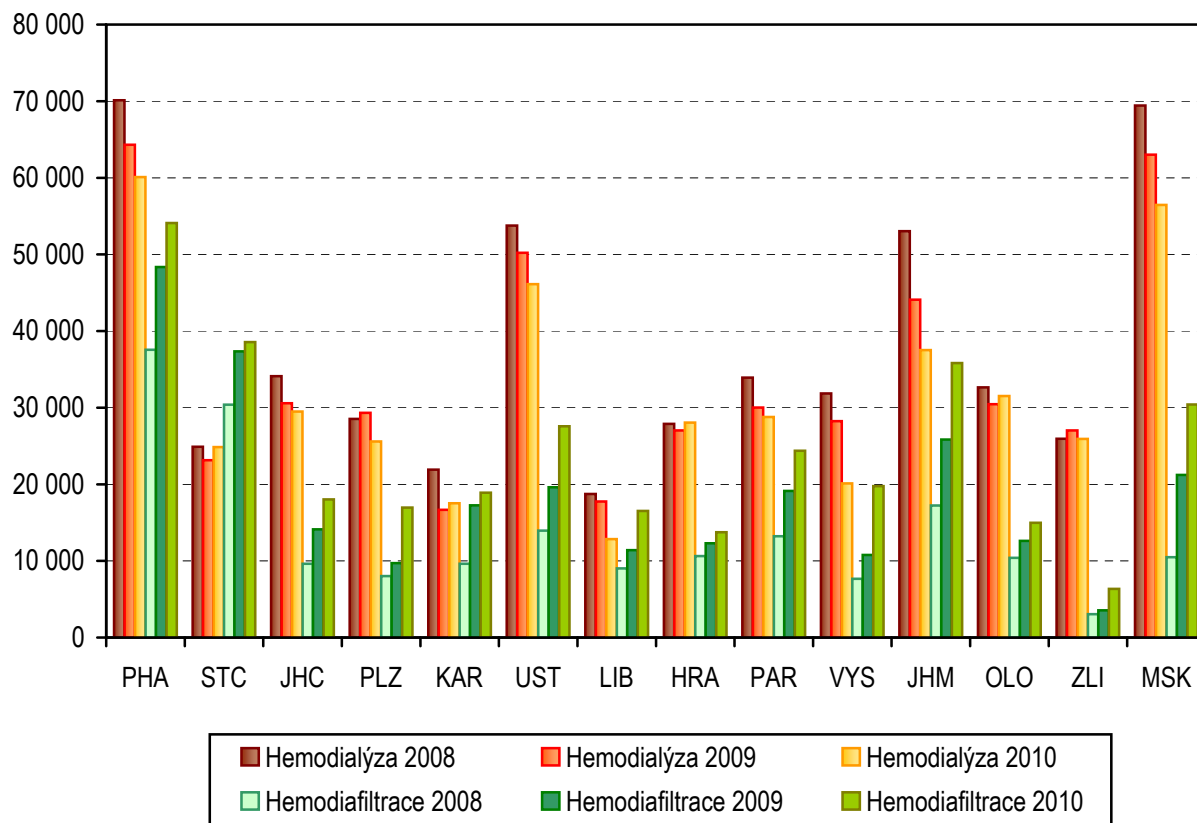
Činnost hemodialyzačních středisek v roce 2010

Území, kraj	Počet dialyzačních lůžek		Počet hemodialyzačních přístrojů	Počet provedených dialýz		
	celkem	na 100 000 obyvatel		celkem	na 10 000 obyvatel	na 1 úvazek lékaře
Hl. m. Praha	193	15,4	270	114 251	912,7	2 795,5
Středočeský kraj	91	7,2	113	63 396	504,3	3 077,5
Jihočeský kraj	76	11,9	106	47 520	744,9	4 569,2
Plzeňský kraj	68	11,9	75	42 563	744,1	6 106,6
Karlovarský kraj	51	16,6	69	36 425	1 184,1	3 311,4
Ústecký kraj	109	13,0	143	73 716	882,0	3 819,5
Liberecký kraj	43	9,8	62	29 362	668,1	5 196,8
Královéhradecký kraj	64	11,5	89	41 799	754,1	5 036,0
Pardubický kraj	78	15,1	99	53 144	1 028,4	2 910,4
Vysočina	56	10,9	80	39 881	774,7	6 202,3
Jihomoravský kraj	103	8,9	150	73 341	636,2	3 526,0
Olomoucký kraj	72	11,2	103	46 501	724,7	3 904,4
Zlínský kraj	48	8,1	70	32 566	551,5	3 655,0
Moravskoslezský kraj	138	11,1	192	86 889	698,0	5 102,1
Česká republika	1190	11,3	1 621	781 354	742,9	3 785,1

Počty dialyzačních lůžek, hemodialyzačních přístrojů a provedených dialýz na 10 000 obyvatel v roce 2010



Počet provedených hemodialýz a hemodiafiltrací v letech 2008–2010



Vývoj počtu dialyzačních lůžek na 100 tisíc obyvatel a počtu provedených dialýz na 1 dialyzační lůžko

