



Praha 25.4.2003

23

Demografická situace v České republice v roce 2002

Rok 2002 byl již osmým rokem, kdy Česká republika zaznamenává pokles počtu obyvatel. Příčinou tohoto poklesu je vyšší počet zemřelých než je počet narozených. Přirozený úbytek se oproti roku 2001 sice snížil o 1 583 osob, přesto stále převyšuje 15 tisíc. Vzhledem ke kladnému migračnímu saldu činil celkový úbytek počtu obyvatel 3 167 osob. K 31.12. 2002 měla Česká republika 10 203 269 obyvatel.

Sňatečnost a rozvodovost nezaznamenaly významnější změny. Počet sňatků se nevýrazně zvýšil, bylo uzavřeno 52 732 manželství, hrubá míra sňatečnosti (počet sňatků na 1 000 obyvatel) činila 5,2. Rozvodovost se, po výrazném poklesu v roce 1999 v souvislosti se změnou v zákoně o rodině, opět přiblížila maximálním hodnotám dosaženým před legislativní úpravou. Bylo rozvedeno 31 758 manželství, hrubá míra rozvodovosti (počet rozvodů na 1 000 obyvatel) zůstala na hodnotě 3,1.

K výrazným rysům demografického vývoje v České republice patří nízká porodnost. V roce 2002, potřetí po roce 1990, došlo ke zvýšení počtu narozených dětí oproti roku předchozímu, což však může být ovlivněno poměrně silnými ročníky žen ve věku kolem 25 let. Celkem se narodilo 93 047 dětí, v tom 92 786 živě a 261 mrtvě. V porovnání s rokem 2001 se počet živě narozených dětí zvýšil o 2 071. Počet živě narozených na 1 000 obyvatel vzrostl o 0,2 na 9,1. Výrazně narůstá podíl dětí narozených mimo manželství. Za posledních 10 let se více než zdvojnásobil. V roce 2002 se mimo manželství narodila čtvrtina dětí.

Dále pokračoval dlouhodobý pozitivní trend v počtu potratů. Celkem bylo u žen s českou státní příslušností hlášeno 40 992 potratů, z toho bylo 28 850 umělých přerušení těhotenství (z nich 23 322 miniinterrupce), 10 853 samovolných potratů a 1 289 mimoděložních těhotenství včetně ostatních potratů. Proti předchozímu roku klesl celkový počet potratů o 3,5 %, počet umělých přerušení těhotenství o 5 % a dosáhl tak opět historického minima.

V roce 2002 došlo k nevýraznému nárůstu počtu zemřelých. Zemřelo 108 243 osob, což je o 488 více ve srovnání s rokem 2001. Počet zemřelých zůstává již pátý rok pod hranicí 110 tisíc. Hrubá míra úmrtnosti (počet zemřelých na 1 000 obyvatel) se zvýšila o 0,1 na hodnotu 10,6. Vývoj na nejčastější příčinu smrti, nemoci oběhové soustavy, má od roku 1990 příznivý trend. V roce 2002 se podíl nemocí oběhové soustavy na celkovém počtu úmrtí opět snížil, činil 52,8 %. Naproti tomu se opět zvýšil podíl zemřelých na druhou nejčastější příčinu - novotvary, dosáhl 26,7 %. Vnější příčiny (resp. poranění a otravy) měly za následek 6,3 % úmrtí. Spolu s nemocemi dýchací a trávicí soustavy způsobilo těchto 5 příčin smrti téměř 95 % úmrtí.

Velice pozitivní vývoj zaznamenává úmrtnost dětí v kojeneckém věku. Česká republika se hodnotami kojenecké úmrtnosti řadí mezi evropské státy s nejnižší úmrtností kojenců. Rok 2002 přinesl mírné zvýšení kojenecké úmrtnosti o 0,1 na 4,1 promile, novorozenecká úmrtnost se mírně zvýšila z 2,3 na 2,7 promile.

Údaje, s výjimkou dat o potratech, byly převzaty z Českého statistického úřadu, zdrojem dat o potratech je Ústav zdravotnických informací a statistiky České republiky. Data za rok 2002 jsou předběžná.

Vypracovala: Ing. Miloslava Chudobová

Vybrané demografické ukazatele v České republice v letech 2001 a 2002

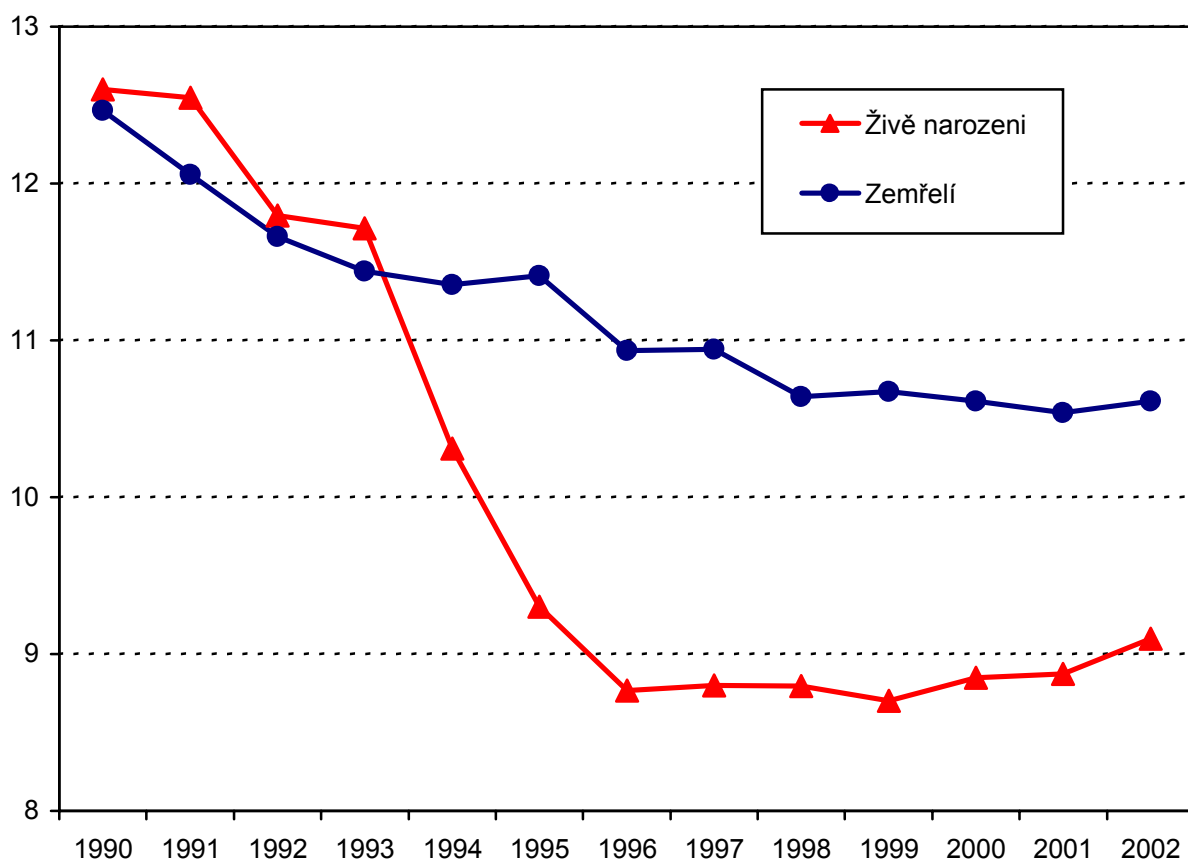
		2001	2002 *)	rozdíl
Sňatky	absolutně	52 374	52 732	358
	na 1 000 obyvatel	5,1	5,2	0,1
Rozvody	absolutně	31 586	31 758	172
	na 1 000 obyvatel	3,1	3,1	0,0
Živě narození	absolutně	90 715	92 786	2 071
	na 1 000 obyvatel	8,9	9,1	0,2
Mrtvě narození	absolutně	263	261	-2
	na 1 000 narozených	2,9	2,8	-0,1
Potraty celkem	absolutně	42 481	40 992	-1 489
	na 100 narozených	46,7	44,1	-2,6
Zemřelí celkem	absolutně	107 755	108 243	488
	na 1 000 obyvatel	10,5	10,6	0,1
Zemřelí do 1 roku	absolutně	360	385	25
	na 1 000 živě narozených	4,0	4,1	0,1
Zemřelí do 28 dnů	absolutně	212	251	39
	na 1 000 živě narozených	2,3	2,7	0,4
Přirozený přírůstek	absolutně	-17 040	-15 457	1 583
	na 1 000 obyvatel	-1,7	-1,5	0,2

*) Předběžné údaje

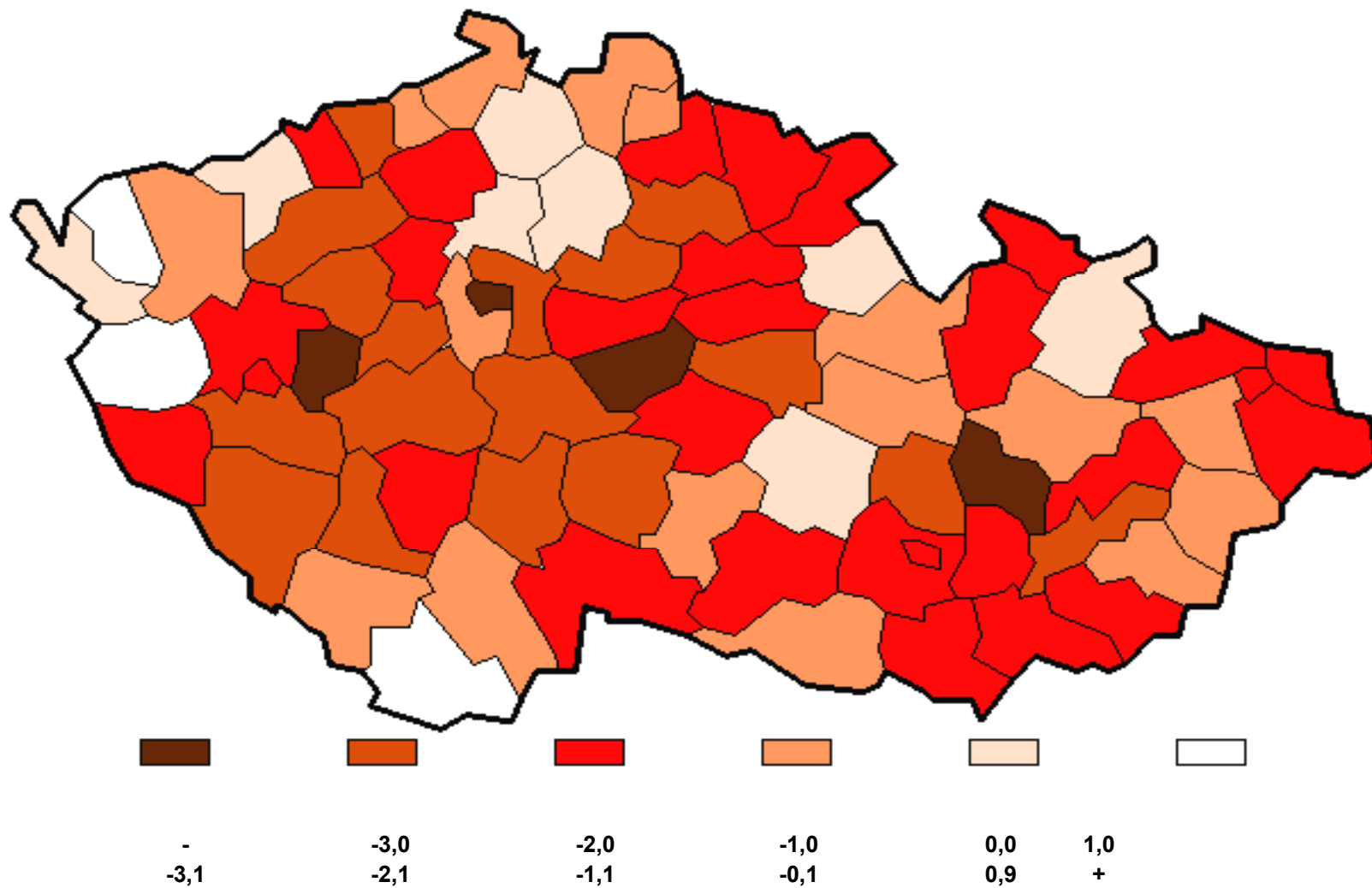
Počet obyvatel v krajích v roce 2002

Území, kraj	Stav k 1.7.			Stav k 31.12.		
	celkem	muži	ženy	celkem	muži	ženy
Česká republika	10 200 774	4 964 598	5 236 176	10 203 269	4 966 706	5 236 563
Hl.m.Praha	1 158 800	549 419	609 381	1 161 938	551 890	610 048
Středočeský	1 125 735	550 644	575 091	1 128 674	552 076	576 598
Jihočeský	624 778	306 628	318 150	625 097	306 882	318 215
Plzeňský	549 369	269 019	280 350	549 374	268 949	280 425
Karlovarský	303 761	148 629	155 132	304 220	148 775	155 445
Ústecký	819 442	401 215	418 227	819 712	401 322	418 390
Liberecký	427 418	207 974	219 444	427 321	207 887	219 434
Královéhradecký	548 698	266 927	281 771	548 437	266 890	281 547
Pardubický	506 849	248 175	258 674	506 534	248 055	258 479
Vysočina	517 959	255 803	262 156	517 630	255 718	261 912
Jihomoravský	1 122 759	543 985	578 774	1 121 792	543 427	578 365
Olomoucký	637 401	309 905	327 496	636 750	309 511	327 239
Zlínský	593 458	288 984	304 474	593 130	288 814	304 316
Moravskoslezský	1 264 347	617 291	647 056	1 262 660	616 510	646 150

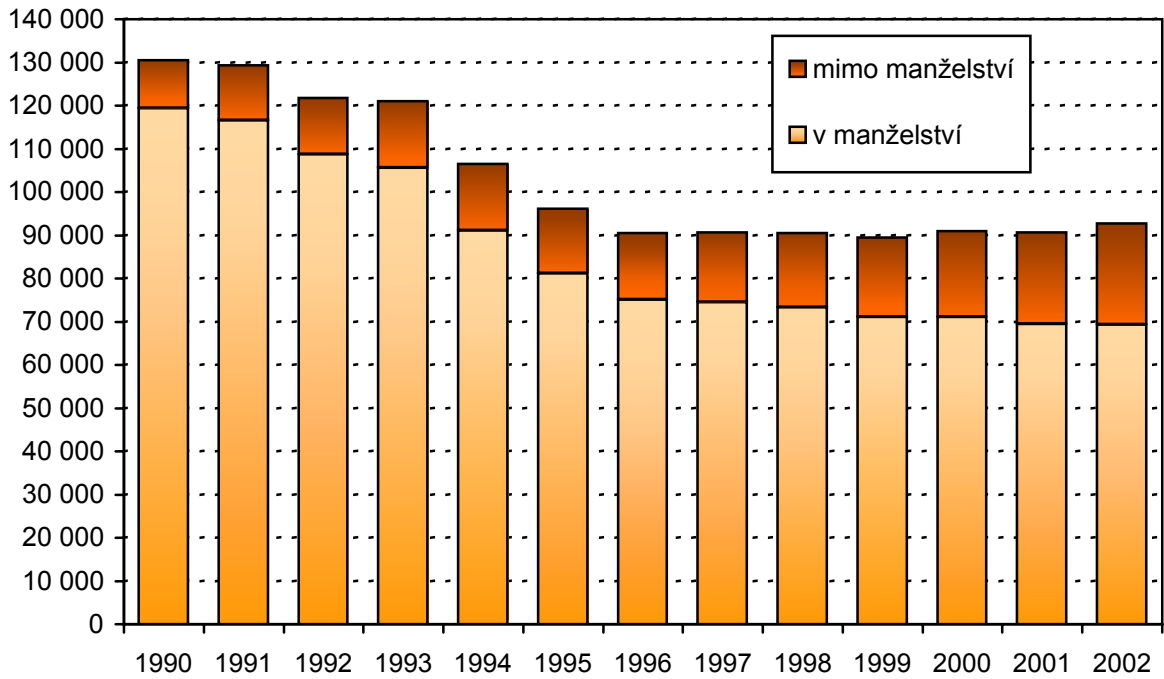
Vývoj počtu živě narozených a zemřelých na 1 000 obyvatel



Přirozený přírůstek na 1 000 obyvatel



Vývoj počtu živě narozených



Vývoj kojenecké a novorozenecké úmrtnosti

