

Praha 11. 7. 2008

26

Činnost oboru gynekologie a péče o ženy v roce 2007

Activity of branch of gynaecology and medical care of women in 2007

Souhrn

Průměrný počet lékařů gynekologů na 10 000 žen se v roce 2007 nepatrně zvýšil (3,0). Celkový počet ošetření na 1 lékaře i počet registrovaných pacientek připadající na 1 lékaře mírně poklesl. Přes polovinu žen ve věku 15 až 49 let užívá hormonální nebo nitroděložní antikoncepci. Zvyšuje se absolutní i relativní počet pacientek s nově zjištěným karcinomem. V roce 2007 bylo v ČR evidováno 115 843 porodů a 193 751 gynekologických operací.

Summary

The average number of physicians gynaecologists per 10 000 women in 2007 slightly increased (3.0). The total number of examinations per 1 physician and the number of registered patients per 1 physician slightly declined. Over one half of women aged 15 to 49 years used hormonal or IUD contraception. The absolute and relative numbers of patients with newly diagnosed carcinoma increased. In 2007 there were 105 843 deliveries and 193 751 gynaecological surgeries recorded in the CR.

Činnost oboru gynekologie v ambulantní péči

V roce 2007 pracovalo v České republice v gynekologických ambulancích 1 591 lékařů a 1 962 zdravotnických pracovníků nelékařů s odbornou způsobilostí bez odborného dohledu. Počet lékařů i zdravotnických pracovníků nelékařů proti předchozímu roku mírně vzrostl. Z celkového počtu lékařů jich 79 % pracovalo jako praktický lékař gynekolog a 21 % v ordinacích odborné gynekologie. U počtu lékařů i nelékařů se jedná o přepočtené počty včetně smluvních pracovníků.

Průměrný počet lékařů na 10 000 žen se oproti roku 2006 nepatrně zvýšil na 3,0. Nejnižší je v krajích Pardubickém (2,14) a na Vysočině (2,17), nejvyšší, nebereme-li v úvahu Prahu, v Jihomoravském (3,37) a Olomouckém kraji (3,19). V Praze a také v Jihomoravském kraji je mezi ambulantními gynekology zdaleka nejvyšší podíl odborných gynekologů (32 % respektive 35 %), protože jsou zde specializovaná pracoviště.

Celkové počty ošetření i registrovaných pacientek se oproti roku 2006 o něco zvýšily, na zhruba 11 milionů 451 tisíc ošetření a 4 miliony 606 tisíc registrovaných pacientek. Nejvíce ošetření na jedno lékařské místo bylo evidováno u lékařů v Pardubickém (8 875) Libereckém kraji (8 642), nejvíce registrovaných pacientek na jedno lékařské místo bylo evidováno v kraji Pardubickém (3 900 pacientek) a Zlínském (3 847). Nejméně ošetření i registrovaných pacientek na jedno lékařské místo bylo evidováno u lékařů v Praze (5 855 ošetření a 1 996 registrovaných pacientek). Průměrné hodnoty pro celou ČR byly 7 096 ošetření a 2 895 registrovaných pacientek na jedno lékařské místo. V roce 2007 připadalo v České republice na jednu registrovanou pacientku 2,5 ošetření - vyšetření, tedy shodně jako v roce 2006. Stejně jako v předchozím roce, nejvíce ošetření na jednu registrovanou pacientku připadalo v Praze (2,9), naopak nejméně v kraji Zlínském (2,1).

Podobně jako v předchozích letech i v roce 2007 pokračoval nárůst počtu a podílu žen fertilního věku (15 až 49 let) užívajících lékařem řízenou hormonální nebo nitroděložní antikoncepci. Celkem to bylo již 54,7 % těchto žen. Nejrozšířenější je užívání těchto forem antikoncepce mezi ženami v Praze (70,2 %) a Olomouckém kraji (65,7 %), nejméně v kraji Středočeském (46,7 %) a Plzeňském (47,0 %). U těchto typů antikoncepce vysoce převažuje antikoncepce hormonální nad nitroděložní. Nejvyšší je tato převaha v Praze (91 % lékařem řízené antikoncepce tvoří antikoncepce hormonální), nejslabší na Vysočině, a v Královéhradeckém kraji (hormonální antikoncepce představuje okolo 84 % lékařem řízené antikoncepce).

Počet návštěv porodních asistentek se oproti roku 2006 snížil. Zvyklost návštěv porodních asistentek se kraj od kraje velmi liší, přičemž porodnost není takto rozdílná. V Olomouckém kraji provedly porodní asistentky na tisíc žen fertilního věku kolem 23 návštěv, v Moravskoslezském kraji 10 návštěv na tisíc žen. Naopak v Pardubickém, Zlínském a Karlovarském kraji jsou návštěvy porodních asistentek pouze výjimečné a na tisíc žen fertilního věku připadá méně než jedna návštěva. Částečně lze tyto mezikrajové rozdíly v počtu návštěv porodních asistentek vysvětlit existencí samostatných zařízení - návštěvní služba sestry, která mohou tyto služby také poskytovat a v některých krajích zřejmě většinu návštěv vykonávají právě tyto sestry.

Od roku 2006 se zvýšil počet prekanceróz děložního hrdla (na 34 216 prvně zjištěných případů), a to jak dysplazií nižšího stupně (nárůst o zhruba 11 %), tak dysplazií vyššího stupně (nárůst o 3 %). Dysplazie vyššího stupně tvoří zhruba pětinu všech prekanceróz děložního hrdla. Na 10 000 žen bylo v roce 2007 nově zjištěno 65 prekanceróz děložního hrdla. Zvýšil se také počet prvně zjištěných karcinomů in situ. Počet nově zjištěných karcinomů gynekologických lokalizací (hrdla děložního, těla děložního, ovarií, prsu a ostatních) dlouhodobě plynule narůstá, nejčastěji se jedná o karcinomy děložního těla.

Činnost ženských oddělení nemocnic

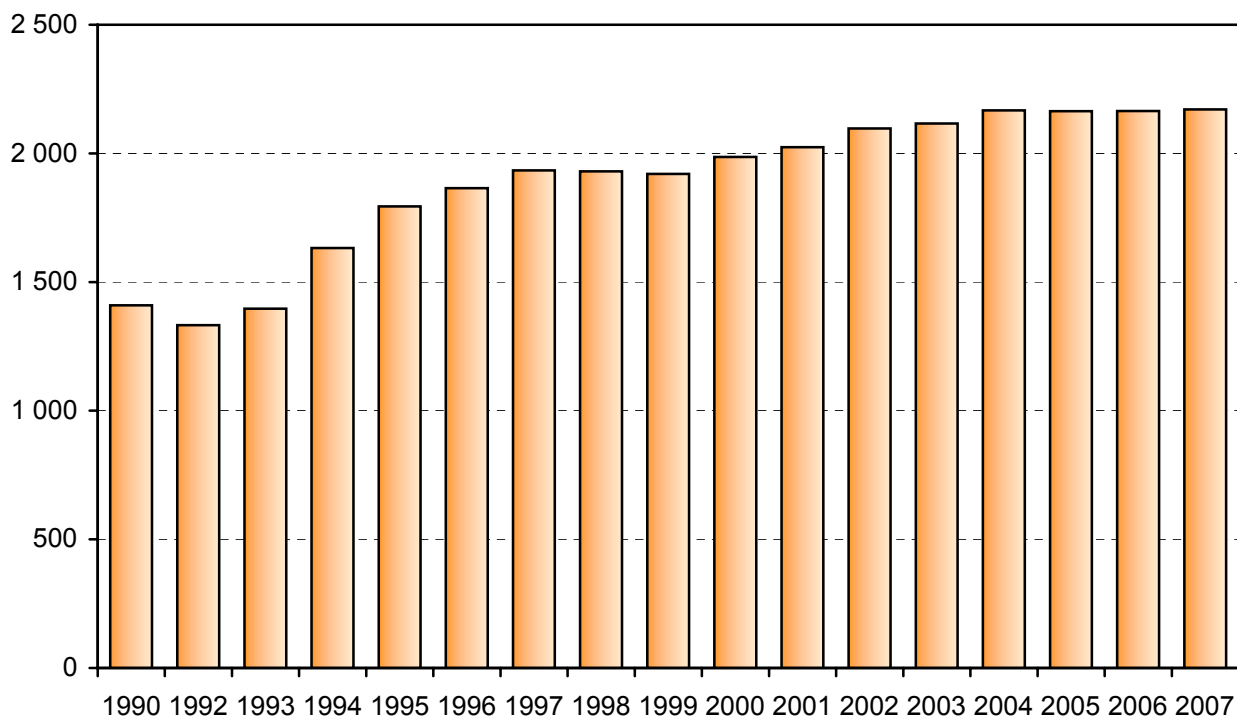
Na ženských odděleních nemocnic bylo v roce 2007 evidováno 115 843 porodů. Počet porodů na 1 000 žen fertilního věku vzrostl na 46 (v roce 2006 to bylo 41,6). Nejvíce porodů na 1 000 žen ve věku 15 až 49 let s trvalým bydlištěm v daném kraji bylo obdobně jako v předchozím roce v Praze (59,5), Jihomoravském (52,1) a Libereckém kraji (51,2), nejméně v Karlovarském (39,5) a Středočeském kraji (40). Rozložení četnosti porodů podle krajů je dáno obecně rozmístěním, velikostí a kvalitou porodnic. V případě počtu porodů nebo počtu narozených dle bydliště připadajících na 1 000 žen fertilního věku s trvalým bydlištěm v daném kraji je rozložení v krajích ČR rovnoměrnější, s maximem v kraji Středočeském a minimem v kraji Zlínském. V souvislosti s těhotenstvím, potratem, porodem a šestineděním byla v roce 2007 vykázána celkem 3 mateřská úmrtí.

Zvýšil se počet gynekologických operací (necelé 194 tisíce versus 191 tisíc v roce 2006), což představuje v přepočtu 36,7 operovaných na tisíc žen. Nejvyšší byl tento ukazatel opět v krajích, ve kterých jsou velké fakultní nemocnice a specializovaná pracoviště (v Praze a Plzeňském kraji) a také v Karlovarském kraji, nejnižší v krajích Vysočina a Pardubickém. Započítávají se i ženy operované ambulantně a potraty. V souvislosti s gynekologickým onemocněním zemřelo na ženských odděleních 260 žen, z toho 52 operovaných.

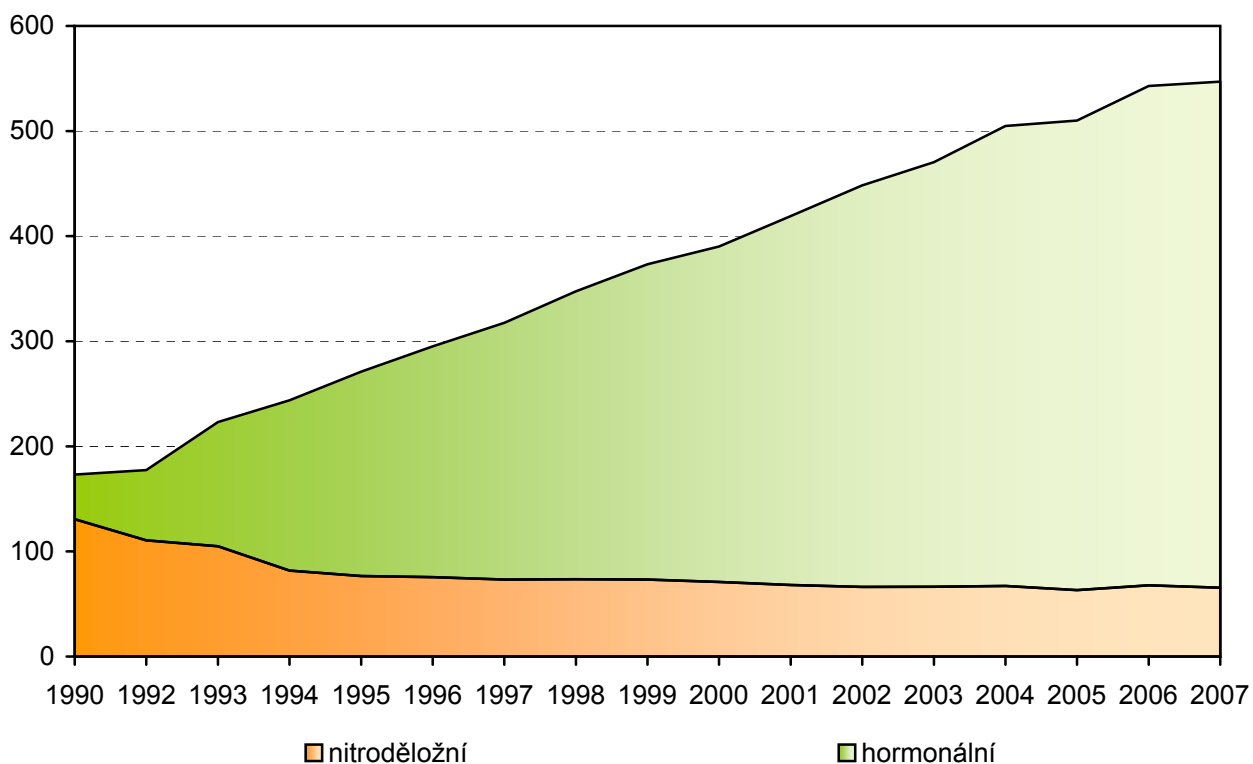
Zdrojem dat pro tuto aktuální informaci byl roční statistický výkaz A (MZ) 1-01, který je součástí programu statistických zjišťování Ministerstva zdravotnictví a který vyplňují všechny ambulantní gynekologické ordinace včetně ambulantních částí nemocnic a dále roční výkaz L (MZ) 1-02 doplňková tabulka pro ženská oddělení nemocnic.

Vypracovala: Mgr. Jana Wiesnerová

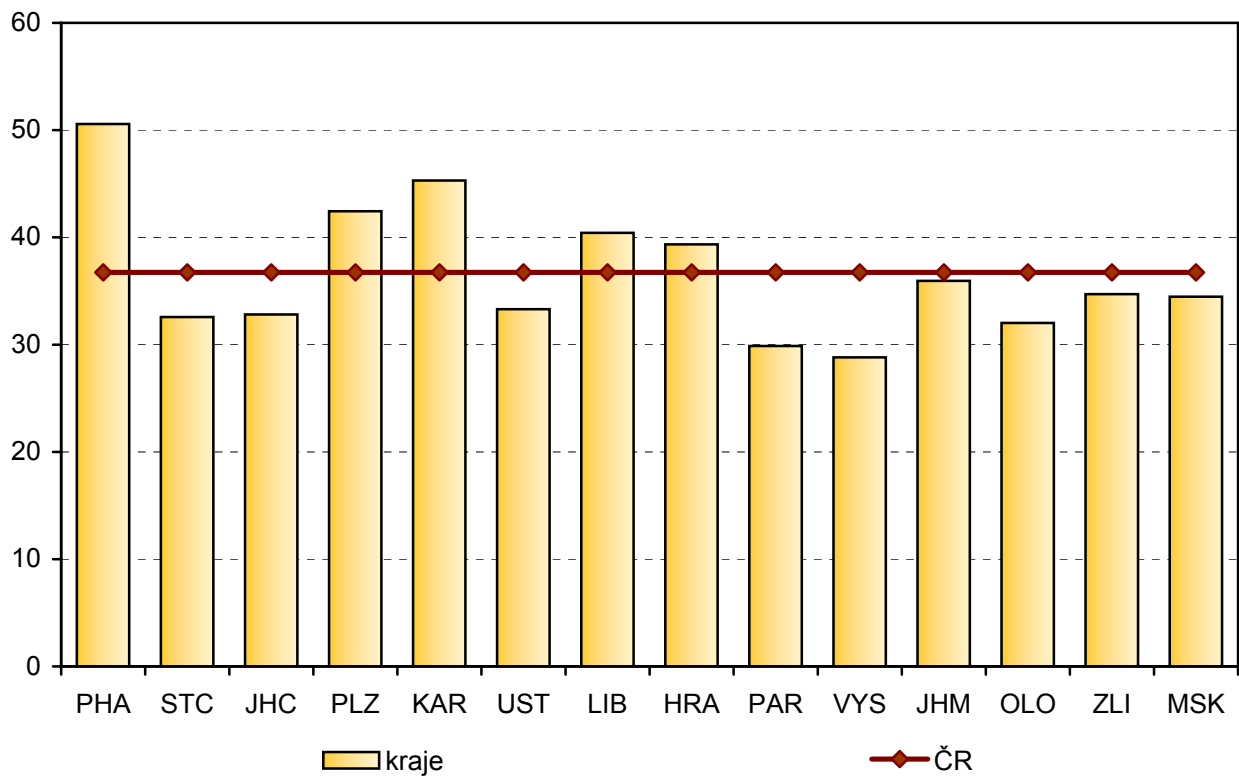
**Vývoj počtu gynekologických ošetření - vyšetření
na 1 000 žen v letech 1990–2007**



**Vývoj užívání antikoncepce na 1 000 žen fertilního věku
v letech 1990–2007**



Počet operovaných žen na 1 000 žen v roce 2007



Počet porodů na 1 000 žen fertilního věku v roce 2007

