



Praha 2. 9. 2002

40

Činnost oboru dětského a dorostového v ambulantní péči v roce 2001

Aktuální informace vychází ze zpracovaných údajů výkazů A(MZ)1-01 za rok 2001, návratnost výkazů byla 99,7 %. Výkaz vyplňuje každá ambulantní ordinace (oddělení, pracoviště) praktického lékaře pro děti a dorost, ambulantní odborné dětské a dorostové ordinace, případně Dětské diagnostické centrum, ve státních i nestátních zdravotnických zařízeních všech rezortů.

Ambulantní péči o děti a dorost zabezpečovalo 2394,36 lékařů a 2508,93 středních zdravotnických pracovníků (přepočtené počty, včetně smluvních pracovníků).

V průběhu roku bylo provedeno celkem 16 313 245 ošetření - vyšetření. Převážnou část tvořila ošetření léčebná (81,1 %), dále následovala ošetření preventivní, prováděná u dorostových a praktických lékařů (16,2 %). V návštěvní službě bylo provedeno 1,8 % ošetření, 0,5 % tvořila vyšetření branců a 0,4 % posudková vyšetření. V průměru na 1 lékařské místo připadalo 6813 ošetření ročně, nejvíce ošetření na jednoho lékaře připadalo v Ústeckém kraji (7777), nejméně v Praze (5191). Nejvíce registrovaných pacientů na 1 lékařské místo bylo zaznamenáno v Ústeckém kraji (1046), republikový průměr byl 913.

Na 1 osobu (0 - 19letou) připadalo v průměru za rok 7,1 ošetření - vyšetření. Nad republikovým průměrem byla Praha s 7,8 a Jihočeský kraj s 7,7 ošetřeními na osobu.

Při roční prohlídce dětí se zjišťuje i délka kojení. Při roční prohlídce 89 808 dětí se ukázalo, že 4,5 % dětí nebylo kojeno vůbec, 22 % dětí bylo kojeno do 6 týdnů jejich věku a téměř 2/3 z kojovaných dětí byly kojeny déle než 6 týdnů.

Na 1000 dětí připadalo 271,2 dispenzarizovaných onemocnění. Nejvyšší dispenzarizaci dětí vykazoval kraj Královéhradecký (347,0), nejnižší kraj Zlínský (219,1). Nejvýrazněji se na dispenzarizaci podílely nemoci nervové soustavy a smyslových orgánů (69,0 onemocnění na 1000 dětí) a nemoci dýchací soustavy (64,2 onemocnění). Na třetím místě byly poruchy vidění, slabozrakost, slepota (44,1 onemocnění na 1000 dětí) a další byly nemoci kůže a podkožního vaziva (29,7 onemocnění na 1000 dětí). Na 1000 dětí připadalo 97 dětí s alergickým onemocněním.

Na 1000 osob **dorostového věku** připadalo 264,8 dispenzarizovaných onemocnění. Nejvyšší dispenzarizaci dorostu, tak jako u dětí, vykazoval kraj Královéhradecký (330,3), nejnižší kraj Zlínský (206,2). Nejčastější příčinou dispenzarizace byly nemoci nervové soustavy a smyslových orgánů (71,5 onemocnění na 1000 osob dorostového věku). Na dalším místě byly u dorostu nemoci dýchací soustavy (52,1 onemocnění na 1000 osob dorostového věku), pak poruchy vidění, slabozrakost, slepota (49,5 onemocnění) a nemoci svalové a kosterní soustavy a pojivové tkáně (28,3 onemocnění). Na 1000 osob dorostového věku připadlo 98 dorostu s alergickým onemocněním.

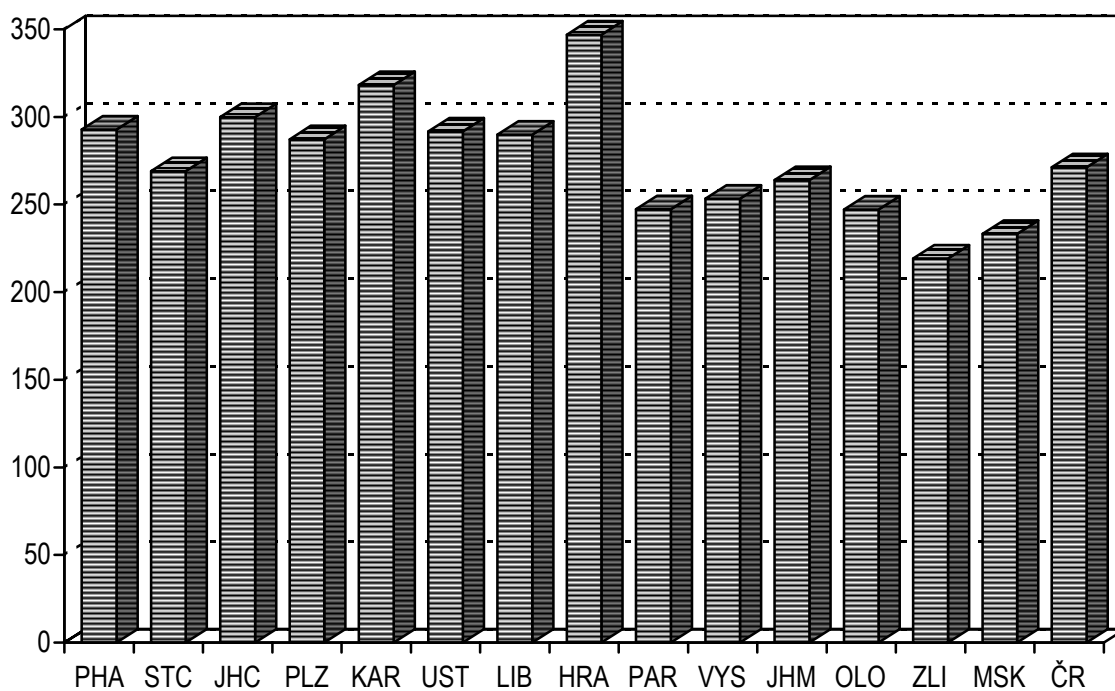
Z celkového počtu živě narozených dětí v České republice představovaly děti s nízkou porodní hmotností (NPH) 4,9 %, a z nich pak 2,9 % zemřelo v kojeneckém věku.

Zpracovala: Barbara Dadiková

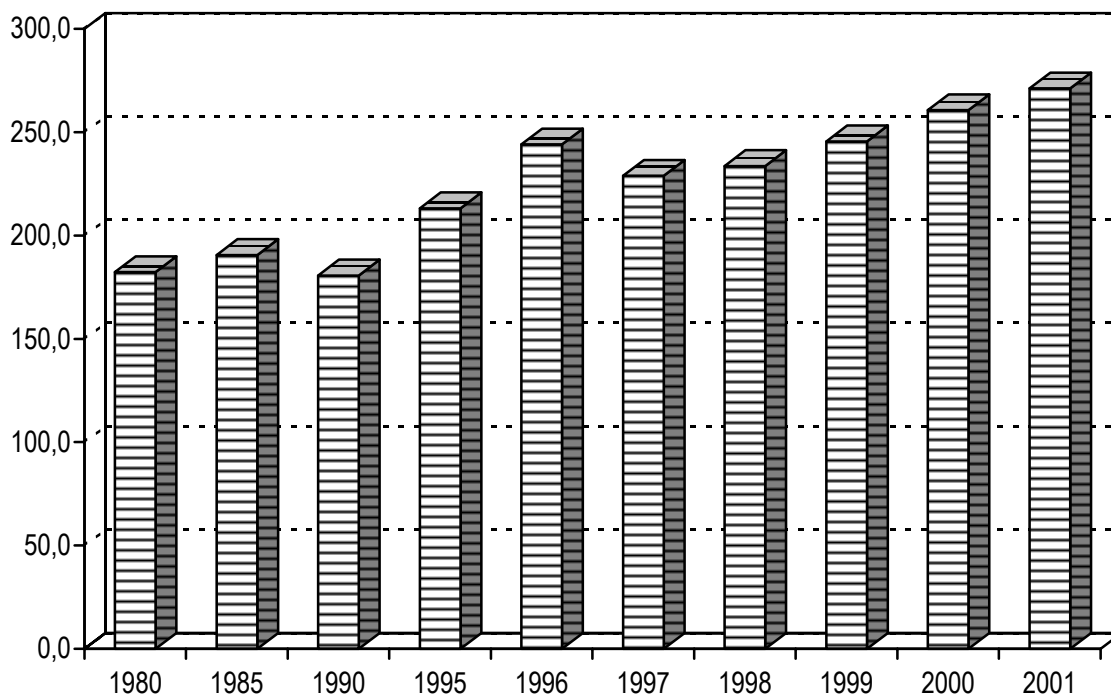
Maximální hodnoty dispenzarizovaných pacientů v ČR a v krajích

Diagnóza	Případy na 1 000 osob					
	děti			dorost		
	ČR	kraj		ČR	kraj	
Některé infekční a parazitární nemoci	7,7	KAR	12,9	5,3	JHČ	9,3
Novotvary	1,4	JHČ,STČ	1,9	1,2	LIB,PHA	1,6
Nemoci krve a krvetvorných orgánů a některé poruchy týkající se mechanismu imunity	9,4	PHA	20,9	5,6	PHA	12,8
Nemoci endokrinní, výživy a přeměny látek	17,2	KAR	26,4	24,7	KAR	42,4
z toho: diabetes mellitus	1,0	PHA	1,2	1,3	PHA, JHM	1,6
obezita a její následky	9,6	KAR	14,7	12,6	PHA	17,5
Poruchy duševní a poruchy chování	12,5	UST	18,9	11,5	UST	18,2
z toho: mentální anorexie	0,2	PLZ	0,9	1,2	PLZ	2,0
mentální retardace	6,7	UST	9,6	5,3	UST	7,9
Nemoci nervové soustavy, oka a očních adnex, nemoci ucha a bradavkového výběžku	68,0	HRA	94,7	71,5	HRA	105,0
z toho: epilepsie	6,0	ZLI	6,8	5,0	KAR	6,0
dětská mozková obrna	4,6	LIB	6,4	2,4	LIB	4,2
poruchy vidění, slabozrakost, slepota	44,1	HRA	63,4	49,5	HRA	76,6
poruchy sluchu, nedoslýchavost, hluchota	2,8	LIB	4,3	3,2	LIB	5,0
Nemoci oběhové soustavy	5,8	LIB	10,4	10,2	LIB	15,9
z toho: juvenilní hypertenze	0,9	UST,LIB	1,4	6,6	PHA	9,2
Nemoci dýchací soustavy	64,2	KAR	93,8	52,1	KAR	93,1
z toho: astma	22,5	HRA	36,0	19,5	HRA	27,2
Nemoci trávicí soustavy	4,9	KAR	6,9	6,5	PHA	10,3
Nemoci kůže a podkožního vaziva	29,7	PHA	41,2	23,6	PHA	30,8
Nemoci svalové a kosterní soustavy a pojivové tkáně	17,4	PAR	30,4	28,3	HRA	49,3
Nemoci močové a pohlavní soustavy	15,8	HRA	24,0	13,3	LIB	21,4
z toho: infekce močové soustavy	10,7	LIB	16,7	8,7	LIB	13,6
Vrozené vady, deformace	17,4	PLZ	23,8	11,1	JHČ	14,8
z toho: vrozené vady oběhové soustavy	6,1	PLZ	10,1	3,9	PHA,STČ	6,1
vrozené deformity kyčle	4,2	PAR	8,0	2,8	LIB	4,7

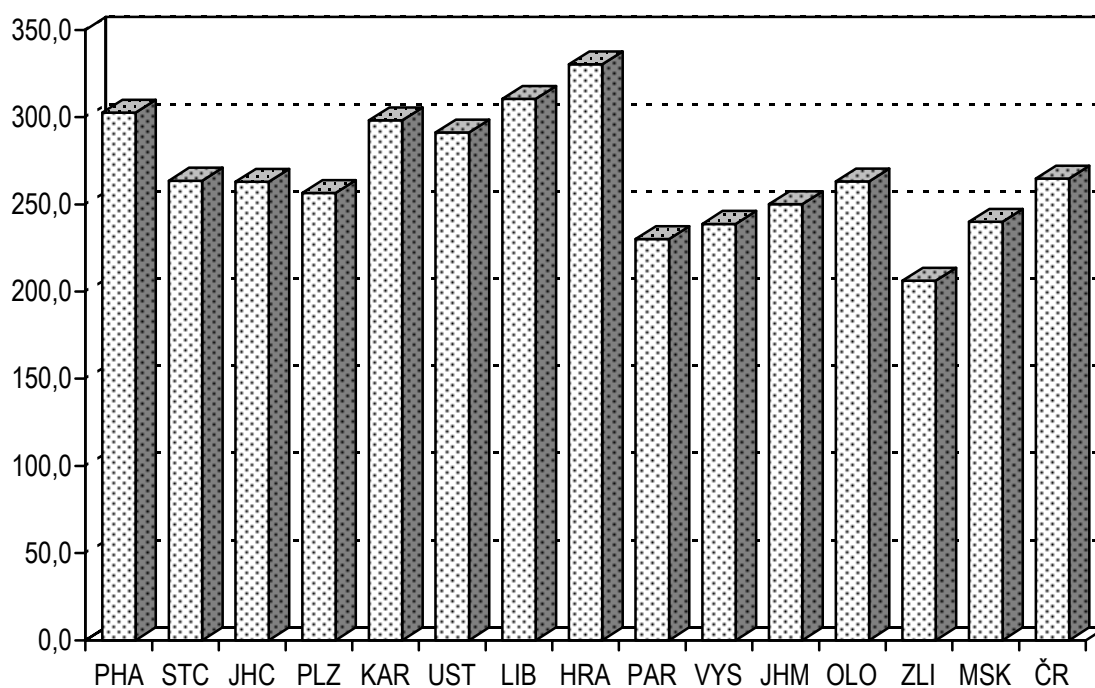
**Zjištěná onemocnění a vady na 1 000 dětí (0 - 14 let)
v roce 2001**



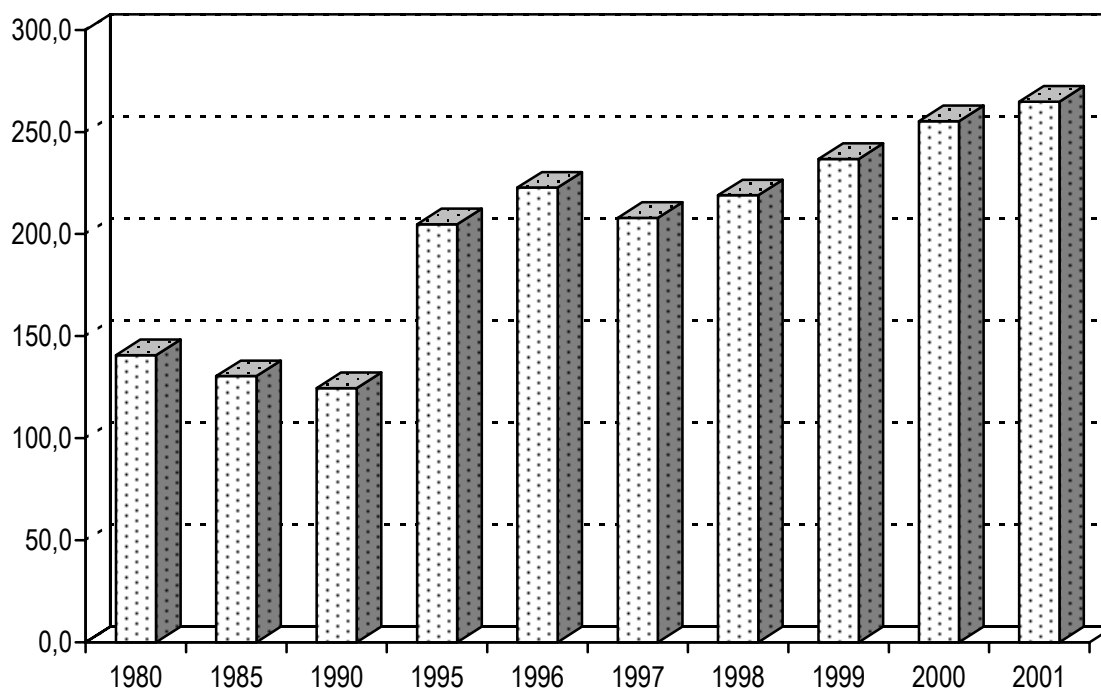
Vývoj zjištěných onemocnění a vad na 1 000 dětí (0 - 14 let)



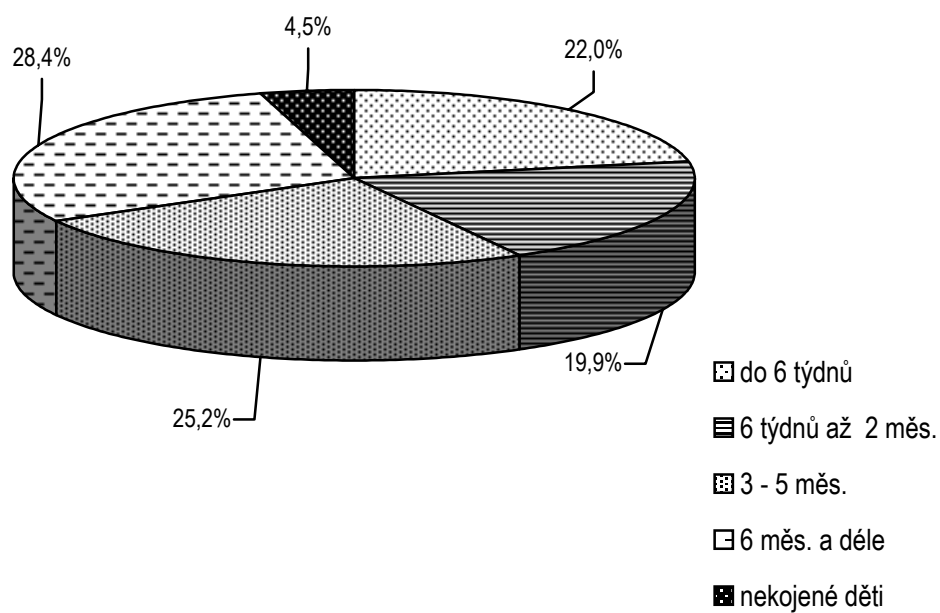
**Zjištěná onemocnění a vady na 1 000 dorostu (15 - 19 let)
v roce 2001**



**Vývoj zjištěných onemocnění a vad na 1 000 dorostu
(15 - 19 let)**



Kojené a nekojené děti v roce 2001



Vývoj počtu alergických dětí a dorostu

