

Praha 24.7.2003

43

Celkové výdaje na zdravotnictví v roce 2002

Tato aktuální informace je zaměřena na problematiku financování zdravotnictví a podává přehled o vynaložených finančních prostředcích v roce 2002 ve srovnání s předchozími léty.

Z hlediska zdrojů byly celkové výdaje na zdravotnictví rozděleny na výdaje veřejné a soukromé. Veřejné výdaje představují výdaje ze státního rozpočtu, které plynou do zdravotnictví prostřednictvím výdajů Ministerstva zdravotnictví a výdajů územních rozpočtů, a dále výdaje zdravotních pojišťoven ze systému všeobecného zdravotního pojištění. Údaje o veřejných výdajích byly čerpány z materiálů Ministerstva zdravotnictví. Podkladem pro výpočet soukromých výdajů byl údaj ze statistiky rodinných účtů, poskytnutý ČSÚ. Výdaje ostatních rezortů na zdravotnictví nebyly zahrnuty.

Struktura celkových výdajů na zdravotnictví v hodnotovém vyjádření je zobrazena v následující tabulce:

Struktura celkových výdajů na zdravotnictví v mil. Kč

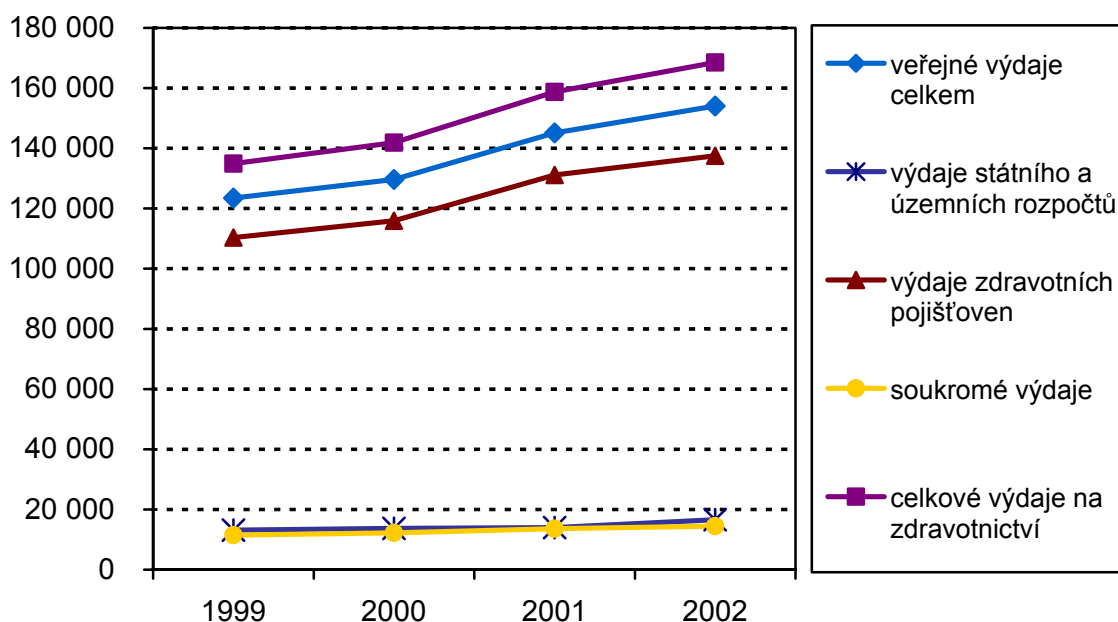
	1999	2000	2001	2002 ¹⁾
Veřejné výdaje celkem	123 453	129 626	145 096	154 066
- státní a územní rozpočty	13 128	13 708	13 960	16 579
- zdravotní pojišťovny	110 325	115 918	131 136	137 487
Soukromé výdaje	11 475	12 245	13 629	14 454
Výdaje celkem	134 928	141 871	158 725	168 520

¹⁾ předběžné údaje

Výše celkových výdajů na zdravotnictví podle předběžných údajů vzrostla v roce 2002 o 6,2 % oproti roku 2001, veřejné výdaje se zvýšily o stejnou hodnotu, tj. o 6,2 %. Podobný nárůst (o 6,1 %) zaznamenaly i soukromé výdaje na zdraví.

Vývoj jednotlivých položek výdajů na zdravotnictví je zobrazen v grafu:

Vývoj výdajů na zdravotnictví



Z grafu je patrné, že vývoj soukromých výdajů ve sledovaném časovém úseku je shodný s rozpočtovými výdaji. Vývoj celkových výdajů kopíruje vývoj veřejných výdajů, resp. křivku výdajů zdravotních pojišťoven.

Podíl jednotlivých zdrojů na financování zachycuje tabulka:

Podíl jednotlivých zdrojů na financování zdravotnictví v %

	1999	2000	2001	2002
Rozpočtové kapitoly	9,7	9,7	8,8	9,8
Zdravotní pojišťovny	81,8	81,7	82,6	81,6
Veřejné výdaje celkem	91,5	91,4	91,4	91,4
Soukromé výdaje	8,5	8,6	8,6	8,6

Poměr mezi jednotlivými zdroji se z časového hlediska nezměnil. Hlavní zdroj financování představovaly stále zdravotní pojišťovny (81,6 %), další dva zdroje činily 9,8 % (rozpočtové kapitoly), resp. 8,6 % (soukromé výdaje) z celkových výdajů. Vyšší podíl zdravotních pojišťoven v roce 2001 souvisel s mimořádným opatřením vlády, tj. s celkovým odkupem pohledávek za pojistným a se zvýšenou platbou státu.

Podíl veřejných a celkových výdajů na HDP se v meziročním srovnání vyvíjel takto:

Meziroční srovnání podílu výdajů na HDP v %

	1999	2000	2001	2002
Podíl veřejných výdajů na HDP	6,5	6,5	6,7	6,8
Podíl celkových výdajů na HDP	7,1	7,1	7,3	7,4

Podíl celkových výdajů na HDP měl ve sledovaném období mírně stoupající tendenci a v roce 2002 dosáhl zatím nejvyšší úrovně. Obdobný průběh zaznamenal poměr veřejných výdajů k HDP.

Pro úplnost byla do tohoto přehledu o výdajích na zdravotnictví zařazena tabulka, která sleduje vývoj veřejných a celkových výdajů v přepočtu na 1 obyvatele:

Výdaje na zdravotnictví na 1 obyvatele v Kč

	1999	2000	2001	2002
Veřejné výdaje na 1 obyvatele	12 006	12 619	14 191	15 103
Celkové výdaje na 1 obyvatele	13 122	13 811	15 524	16 520

Vzhledem k tomu, že počet obyvatel vykazuje pouze mírné změny, zaznamenaly tyto časové řady shodný vývoj jako celkové výdaje.

Podle dostupných údajů vynaložily ostatní rezorty na zdravotnictví v roce 2002 zhruba 1,5 mld. Kč. Podíl celkových výdajů na zdravotnictví, včetně ostatních rezortů, na HDP by činil 7,5 %.

Vypracovala: Ing. Zdeňka Nováková