



Praha 27.10.2004

67

**Ukončené případy pracovní neschopnosti pro nemoc a úraz
v České republice v roce 2003**

(zdroj dat: Česká správa sociálního zabezpečení)

Ve statistice pracovní neschopnosti se zachycují všechna onemocnění a úrazy, které zapříčinily alespoň jednodenní pracovní neschopnost (tiskopis ČSSZ 89 611 0 „Potvrzení pracovní neschopnosti“) u nemocensky pojištěných osob (dále jen pojištěnci), a která byla ukončena v daném roce podle evidence Okresních správ sociálního zabezpečení.

V České republice v roce 2003 došlo proti předchozímu roku ke snížení průměrného počtu nemocensky pojištěných osob přibližně o 30 tisíc pojištěnců. I přes tento pokles se počet případů pracovní neschopnosti zvýšil o 1 %, tj. o 35 533 případů na 3 608 020 případů PN. Nárůst byl způsoben především chřipkovou epidemií, kdy v březnu došlo k výraznému zvýšení počtu případů PN cca o 63 % (z 346 184 v roce 2002 na 563 705 případů v roce 2003). Nejnižší počet případů PN, stejně jako v posledních třech letech, byl v měsíci srpnu a v roce 2003 dosáhl 195 239 případů PN. Celkový počet proustaných (kalendářních) dnů PN nepatrně poklesl, a to o 0,3 %.

Obecně platí, že s nárůstem počtu krátkodobých pracovních neschopností (např. při výskytu chřipkové epidemie) se zkracuje průměrná délka trvání 1 pracovní neschopnosti a naopak s nárůstem počtu pracovních neschopností vyžadující dlouhodobější léčení (např. nemoci svalové a kosterní soustavy) se délka trvání 1 případu PN prodlužuje.

Od roku 1995 se průměrné trvání 1 případu pracovní neschopnosti neustále prodlužovalo (v úhrnu za všechny diagnózy) a ani v roce 2003 vlivem chřipkové epidemie nedošlo k jeho výraznějšímu poklesu. Oproti předchozímu roku se snížila jeho hodnota pouze o 0,4 dne.

Nejdelší trvání 1 případu pracovní neschopnosti podle kapitol MKN-10 v roce 2003 bylo pro diagnózy z kapitoly „těhotenství, porod a šestinedělí“ v délce trvání téměř 3 měsíců, nejkratší bylo, stejně jako v předchozích letech, pro nemoci dýchací soustavy 16,5 dnů.

U pracovních neschopností, které si vyžadují dlouhodobější léčení, se proti předchozímu roku výrazně prodloužila doba trvání 1 případu PN pro diagnózy z kapitoly MKN-10 duševní poruchy a poruchy chování o 4,4 dne, u nemocí nervové soustavy o 3,6 dne a u novotvarů o 3,5 dne.

Na prvním místě v pořadí s nejvyšším počtem případů PN podle jednotlivých diagnóz byla, jak již bylo zmíněno, chřipka se 431 tisíci případy PN a průměrnou délkou trvání 1 případu PN cca 15 dnů, dále pak diagnóza J06 akutní infekce horních cest dýchacích na více místech a neurčených lokalizací s průměrnou délkou trvání 16 dnů a na třetím místě diagnóza M54 dorzalgie s cca 46 dny průměrného trvání 1 případu PN.

V roce 2003 došlo ke zvýšení počtu případů PN na 100 000 pojištěnců proti předchozímu roku cca o 2 %. Pořadí nejčastějších onemocnění na 100 000 pojištěnců podle kapitol MKN-10 se dlouhodobě nemění. V roce 2003 nemoci dýchací soustavy, nemoci svalové a kosterní soustavy, poranění a otravy a nemoci trávicí soustavy tvořily 80 % z celkového počtu případů pracovní neschopnosti na 100 000 pojištěnců.

S nejvyšším počtem případů PN na 100 000 pojištěnců v členění podle krajů byl v roce 2003 Liberecký kraj se 102 tisíci případy (muži + ženy), nejméně případů na 100 000 pojištěnců bylo v Hl. m. Praze 54 tisíc případů. Nejdelší průměrné trvání jednoho případu pracovní neschopnosti (muži + ženy) bylo v Moravskoslezském kraji a činilo 36 dnů, nejkratší bylo v Hl. m. Praze s hodnotou 27dne.

Průměrný denní stav práce neschopných na 100 000 pojištěnců činil v roce 2003 celkem 6 889 osob (mužů 6 399 a 7 451 žen).

V roce 2003 bylo u 1 168 067 mužů zaznamenáno 1 808 771 případů PN, u 1 164 485 žen to bylo 1 799 249 případů PN. Ročně připadalo shodně na 1 muže i na 1 ženu 1,5 případu PN. Průměrná délka trvání 1 případu PN byla u mužů výrazně delší než u žen, téměř o 3 týdny, pro nemoci oběhové soustavy a cca o 19 dnů pro nemoci krve a krvetvorných orgánů, u žen byla výrazněji delší než u mužů pouze u nemocí svalové a kosterní soustavy, a to o 6 dnů. S jednou pracovní neschopností v roce bylo 63 % nemocných osob, se 2 pracovními neschopnostmi 24 % a se 3 PN v roce 8 % práce neschopných osob.

Vypracovala: Milena Asterová

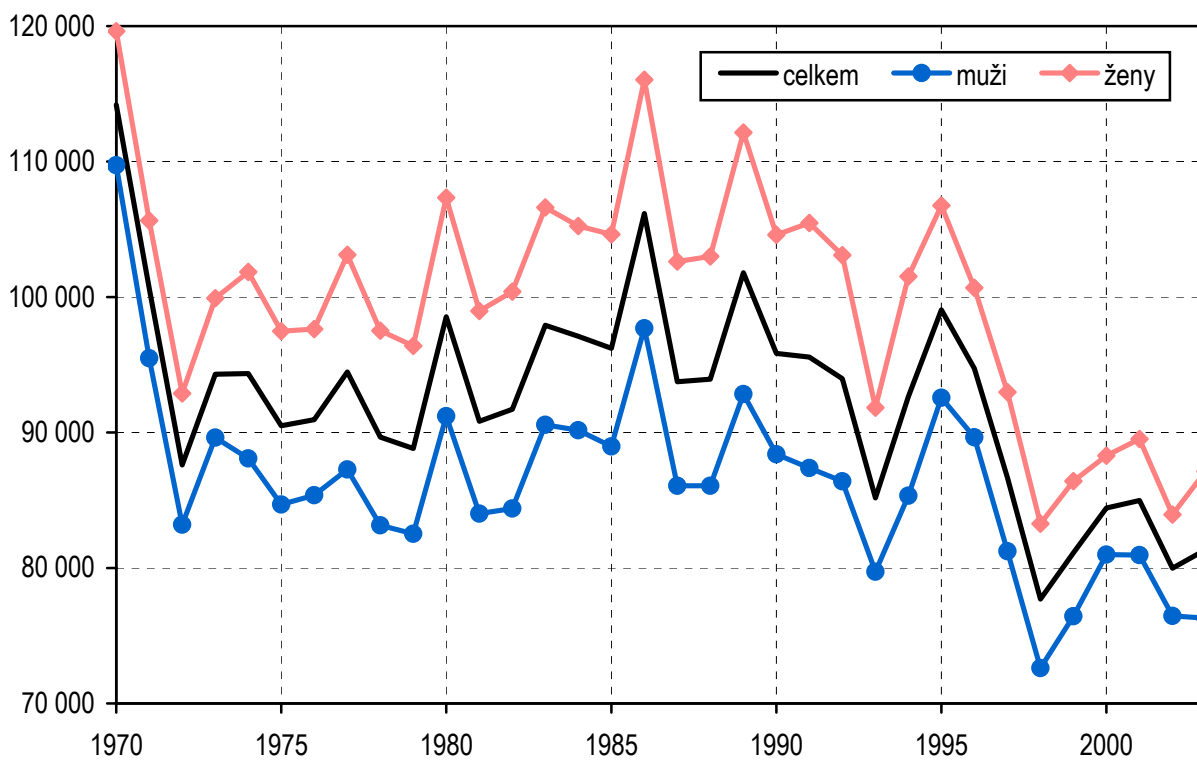
Porovnání počtu případu PN na 100 000 pojištěnců v roce 2002 a 2003

Kraj (sídlo zaměstnavatele)	Počet případů PN na 100 000 pojištěnců					
	v roce 2002			v roce 2003		
	muži	ženy	celkem	muži	ženy	celkem
Hl. město Praha	46 263	60 501	53 249	44 057	64 596	53 613
Středočeský	72 447	79 777	75 773	72 480	81 177	76 447
Jihočeský	85 831	95 476	90 345	87 819	100 201	93 599
Plzeňský	86 316	95 820	90 782	88 201	99 361	93 465
Karlovarský	90 221	102 976	96 407	88 581	101 411	94 811
Ústecký	80 760	90 381	85 255	80 590	91 978	85 897
Liberecký	95 626	107 356	101 290	94 921	109 718	101 969
Královéhradecký	84 244	100 644	91 911	84 140	102 919	92 852
Pardubický	84 853	92 465	88 447	86 068	97 934	91 600
Vysočina	84 518	96 449	89 893	87 129	100 226	93 027
Jihomoravský	77 684	81 574	79 528	77 209	82 107	79 545
Olomoucký	92 146	96 471	94 152	96 119	102 821	99 226
Zlínský	83 977	88 026	85 824	87 638	92 319	89 784
Moravskoslezský	85 523	79 684	82 823	85 546	83 324	84 520
ČR	76 457	83 945	79 980	76 302	87 136	81 345

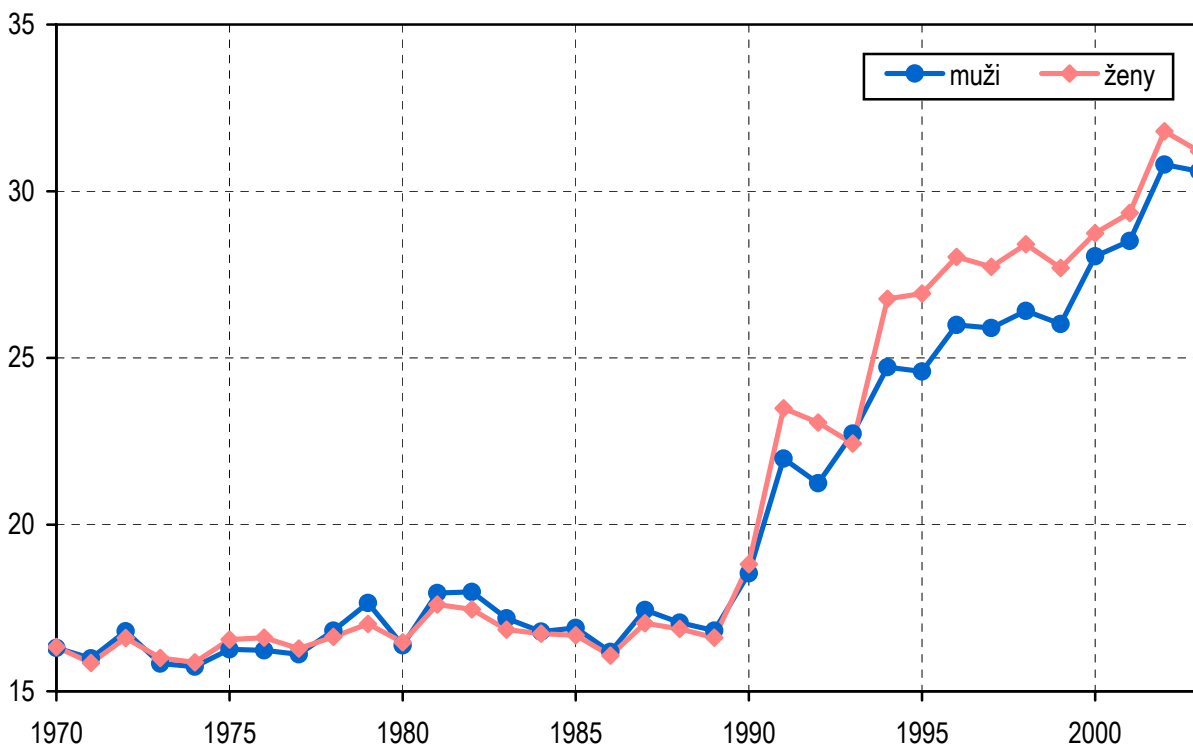
Porovnání průměrného trvání 1 případu PN ve dnech v roce 2002 a 2003

Kraj (sídlo zaměstnavatele)	Průměrné trvání 1 případu PN ve dnech					
	v roce 2002			v roce 2003		
	muži	ženy	celkem	muži	ženy	celkem
Hl. město Praha	28,1	27,2	27,6	27,7	26,6	27,1
Středočeský	28,1	29,5	28,7	28,4	29,4	28,9
Jihočeský	28,7	30,8	29,7	27,9	29,7	28,8
Plzeňský	28,7	30,1	29,4	28,3	29,9	29,1
Karlovarský	27,2	28,4	27,8	28,2	28,7	28,4
Ústecký	31,3	32,6	31,9	31,3	32,7	32,0
Liberecký	30,5	32,3	31,4	30,7	32,2	31,4
Královéhradecký	29,6	31,2	30,4	29,2	30,7	30,0
Pardubický	29,4	31,1	30,2	29,0	30,2	29,6
Vysočina	28,8	30,6	29,7	28,8	30,3	29,5
Jihomoravský	32,8	33,7	33,2	32,6	32,8	32,7
Olomoucký	32,8	33,5	33,1	32,3	33,0	32,7
Zlínský	35,2	37,5	36,3	34,3	35,9	35,1
Moravskoslezský	35,3	37,7	36,4	35,3	36,5	35,8
ČR	30,8	31,8	31,3	30,6	31,2	30,9

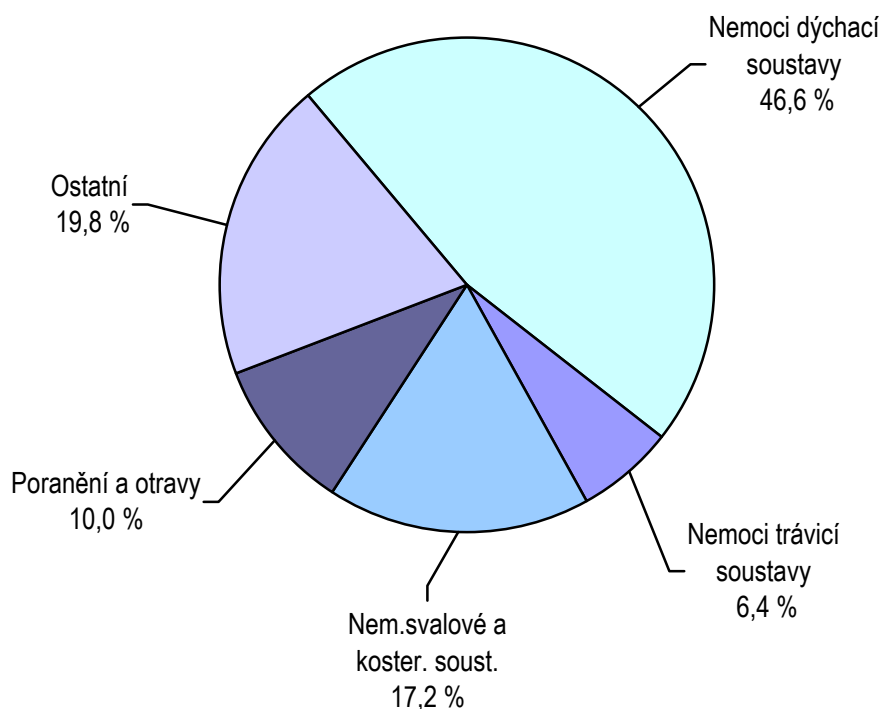
Vývoj počtu ukončených případů pracovní neschopnost na 100 000 pojištěnců



Vývoj průměrného trvání 1 případu PN ve dnech



**Struktura počtu ukončených případů PN v roce 2003
podle kapitol MKN-10**



**Struktura počtu ukončených případů PN v roce 2003
podle hlavních tříd klasifikace zaměstnání**

