

Vývoj finančních ukazatelů makroekonomických a ze zdravotnictví do roku 2001

Z D R A V O T N I C K Á S T A T I S T I K A

Vydává Ústav zdravotnických informací a statistiky ČR
Praha 2, Palackého nám. 4

Vývoj finančních ukazatelů makroekonomických a ze zdravotnictví do roku 2001

Publikace je vydávána od roku 1998. Jejím cílem je poskytnout odborným uživatelům ze zdravotnictví, ale i široké veřejnosti, formou časových řad, informace o vývoji ekonomické situace ve zdravotnictví v kontextu vývoje celkového ekonomického prostředí. Aktuální publikace obsahuje výběr dostupných informací z různých zdrojů - makroekonomické informace z Českého statistického úřadu, informace z oblasti výdajů na zdraví a zdravotního pojištění především z Ministerstva zdravotnictví ČR a Všeobecné zdravotní pojišťovny ČR. Pro oblast poskytovatelů zdravotní péče jsou Ústavem zdravotnických informací a statistiky ČR využity údaje z Národního zdravotnického informačního systému. Dále jsou použity údaje Státního ústavu pro kontrolu léčiv a Ministerstva práce a sociálních věcí ČR. Podkladem pro mezinárodní srovnání byla databáze OECD Health Data.

Trend of macroeconomic and health indicators till 2001

The publication appears annually since 1998. Its aim is to present information on the economic situation in health care and its trends, in the form of time series, in context with of the development of the overall economic environment, and provide it to health professionals as well as to the wide public. The present issue contains a digest of available economic information from various sources. Macroeconomic information from Czech Statistical Office, information on expenditure on health and on health insurance first of all from Ministry of Health, and from General Health Insurance Corporation. The area of health care providers is covered by Institute of Health Information and Statistics using data of the National Health Information System. Further data are obtained from State Institute for Drug Control and Ministry of Labour and Social Affairs. The basis for international comparison is the database OECD Health Data.

© ÚZIS ČR, 2002

© Translation ÚZIS ČR

ISSN 1213-2292

ISBN 80-7280-141-4

Náklad: 320

Obsah:

Úvod	7
Vývoj finančních ukazatelů makroekonomických a ze zdravotnictví do roku 2001	7

Grafy

Vývoj HDP v letech 1990 až 2001	9
Vyplacené sociální dávky a výpomoci	9
Výdaje na zdravotnictví veřejné a soukromé	10
Struktura nákladů zdravotních pojišťoven na zdravotní péči	10
Průměrné náklady VZP na zdravotní péči na 1 pojištěnce v Kč	11
Tržby lékáren	12
Struktura tržeb lékáren v roce 2001	12
Index vývoje spotřebitelských cen	15
Vývoj HDP a příspěvků na sociální zabezpečení placených státem charakterizovaný indexy a % plateb z HDP	29
Vývoj podílu nákladů VZP na zdravotní péči dle poskytovatele v %	37

Tabulky

1. Makroekonomické ukazatele

1.1	Hrubý domácí produkt (HDP)	13
1.2	Hrubý domácí produkt dle směnného kurzu a v paritě kupní síly	13
1.3	Vývoj HDP a deflátoru	14
1.4	Hrubý domácí produkt na 1 obyvatele	14
1.5	Index vývoje spotřebitelských cen	15
1.6	Střední stav obyvatelstva	16
1.7	Index vývoje spotřebitelských cen (1994 = 100)	16
1.8	Míra inflace	16
1.9	Roční průměrná míra nezaměstnanosti	16
1.10	Průměrná hrubá měsíční mzda zaměstnanců (na fyzické osoby)	17
1.11	Tempo růstu průměrné hrubé měsíční mzdy zaměstnanců	17
1.12	Průměrné měsíční mzdy (na fyzické osoby)	18
1.13	Průměrné měsíční mzdy v nepodnikatelské sféře (na fyzické osoby)	18
1.14	Vyplacené sociální dávky a výpomoci (v mil. Kč)	19
1.15	Tempo růstu vyplacených sociálních dávek a výpomocí (předchozí rok = 100)	19
1.16	Tempo růstu vyplacených sociálních dávek (1990 = 100)	20

1.17	Příspěvky na sociální zabezpečení (v mil. Kč)	20
1.18	Tempo růstu příspěvků na sociální zabezpečení	21
1.19	Průměrný počet pracovníků v civilním sektoru národního hospodářství podle vybraných odvětví OKEČ	21

2. Finanční ukazatele zdravotnictví

2.1 Výdaje

2.1.1	Výdaje na zdravotnictví	22
2.1.2	Srovnání podílu celkových výdajů na zdravotnictví na HDP ve vybraných státech	23
2.1.3	Výdaje na zdravotnictví veřejné a soukromé	24
2.1.4	Rozpočtové neinvestiční výdaje a náklady zdravotních pojišťoven na zdravotní péči	25
2.1.5	Meziroční přírůstky výdajů na zdravotnictví celkem	26
2.1.6	Meziroční přírůstky soukromých výdajů na zdravotnictví	26
2.1.7	Meziroční přírůstky veřejných výdajů na zdravotnictví	26
2.1.8	Orientační kvantifikace reálného vývoje celkových výdajů na zdravotnictví	27
2.1.9	Orientační kvantifikace reálného vývoje veřejných výdajů na zdravotnictví	27
2.1.10	Výdaje na zdravotnictví na 1 obyvatele	28
2.1.11	Vývoj výdajů na zdravotnictví	28
2.1.12	Vývoj HDP a příspěvků na sociální zabezpečení placených státem	29

2.2 Průměrné mzdy

2.2.1	Průměrné měsíční mzdy ve zdravotnictví	30
2.2.2	Průměrné měsíční mzdy zaměstnanců ve zdravotnictví	30
2.2.3	Průměrná měsíční mzda a průměrná tarifní mzda zaměstnanců ve zdravotnictví	31

2.3 Zdravotní pojišťovny

2.3.1	Náklady zdravotních pojišťoven na zdravotní péči	33
2.3.2	Vývoj hospodaření systému veřejného zdravotního pojištění	34
2.3.3	Struktura nákladů na zdravotní péči dle poskytovatelů péče.....	35
2.3.4	Příjmy z pojistného celkem včetně vlivu přerozdělování a z toho VZP dle plátců	36
2.3.5	Struktura vybraných nákladů VZP na zdravotní péči podle druhu zdravotnických zařízení	37
2.3.6	Průměrné náklady na zdravotní péči na jednoho pojištěnce a z toho na jednoho pojištěnce VZP dle druhu poskytované péče	38

2.3.7	Průměrné náklady VZP na zdravotní péči na jednoho pojištěnce dle věkové struktury	39
2.4	Léky	
2.4.1	Vývoj objemu distribuovaných léčivých přípravků	43
2.4.2	Distribuovaná léčiva podle ATC skupin	44
2.4.3	Distribuovaná léčiva podle ATC skupin - dle počtu balení	45
2.4.4	Průměrná cena 1 balení léčiv	45
2.4.5	Dynamika vývoje objemu distribuovaných léčivých přípravků a výdajů na zdravotnictví celkem	46
2.4.6	Podíl distribuovaných léčiv na celkových výdajích na zdravotnictví	46
2.5	Nemocnice	
2.5.1	Náklady, výnosy a hospodářský výsledek nemocnic v rezortu zdravotnictví	47
2.5.2	Náklady na sledované nákladové položky nemocnic v rezortu zdravotnictví	48
2.5.3	Finanční ukazatele nemocnic rezortu zdravotnictví	50
2.5.4	Kapacitní a výkonové parametry nemocnic rezortu zdravotnictví	50
2.5.5	Ekonomické ukazatele nemocnic rezortu zdravotnictví	50
2.5.6	Náklady, výnosy, hospodářský výsledek a nákladová rentabilita nemocnic rezortu zdravotnictví	52
2.5.7	Náklady nemocnic rezortu zdravotnictví dle nákladových položek	52
2.6	Lékárny a výdejny	
2.6.1	Počet lékáren a výdejen (podle registru zdrav. zařízení)	53
2.6.2	Počet obyvatel na 1 lékárnu	53
2.6.3	Lékárenská péče celkem - rezort zdravotnictví	54
	Zkratky použité v publikaci	55
	Značky v tabulkách	56

Úvod

Publikace Vývoj finančních ukazatelů makroekonomických a ze zdravotnictví do roku 2001 sleduje zdravotnictví jako jedno z odvětví národního hospodářství v širších makroekonomických souvislostech. V publikaci jsou uvedeny základní ekonomické informace o výši hrubého domácího produktu, spotřebitelských cenách, inflaci, nezaměstnanosti, mzdách, sociálním zabezpečení a dále informace ze zdravotnictví: výdaje na zdravotnictví, mzdy ve zdravotnictví, stručný přehled o ekonomických výsledcích nemocnic, zdravotních pojišťoven, ukazatele týkající se spotřeby léčiv a lékařské péče. Údaje jsou uspořádány v časových řadách dle dostupnosti dat většinou od roku 1990 resp. 1995 tak, aby bylo možné sledovat dynamiku vývoje v co nejdelším intervalu.

Předložená publikace je výsledkem spolupráce týmu pracovníků ÚZIS ČR a dalších pracovníků výše uvedených institucí. Všem, kteří se na zpracování podíleli, je třeba vyjádřit poděkování.

Vývoj finančních ukazatelů makroekonomických a ze zdravotnictví do roku 2001

Ekonomika ČR pokračovala v růstu i v roce 2001, vzrostly všechny základní sledované ekonomické ukazatele. Hrubý domácí produkt v běžných cenách dosáhl v roce 2001 podle předběžných výsledků hodnoty 2 146,1 mld. Kč, oproti předchozímu roku se zvýšil o 9,5 %. Ve stálých cenách (roku 1995) vzrostl HDP o 3,6 %. Míra inflace činila 4,7 %, průměrná míra nezaměstnanosti klesla zpět z úrovně 9 % dosažené v roce 2000 na hodnotu 8,5 %, tedy stejnou jako v roce 1999. Průměrná hrubá měsíční mzda zaměstnanců v ČR vzrostla v roce 2001 o 8,5 % a představovala částku 14 642 Kč, u zaměstnanců ve zdravotnictví, veterinární a sociální činnosti se mzdy zvýšily dokonce o 13,7 % na průměrnou částku 13 356 Kč. Celkově v nepodnikatelské sféře dosahovaly mzdy 13 162 Kč. V roce 2001 vzrostly placené příspěvky na sociální zabezpečení a zároveň vzrostly i vyplacené sociální dávky a výpomoci s výjimkou dávek v nezaměstnanosti a dávek státní sociální podpory.

Návazně na celkové růstové trendy ekonomiky se vyvíjelo i zdravotnictví. Nad rámec odpovídajícího růstu příjmů zdravotních pojišťoven však v roce 2001 působila mimořádná opatření vlády, tj. odkup pohledávek za plátcí pojistného Konsolidační bankou a zvýšená platba státu v druhém pololetí. V roce 2001 bylo vydáno na zdravotnictví celkem 158,8 mld. Kč, tj. růst z 7,1 % resp. 7,2 % z hrubého domácího produktu na 7,4 %. Celospolečenské výdaje na zdravotnictví vzrostly proti předchozímu roku o 11,9 %. Nejvyšší tempo růstu zaznamenaly soukromé výdaje (12,0 %), veřejné výdaje na zdravotnictví vzrostly o 11,9 %, přitom výdaje ze státního rozpočtu o pouhých 1,8 %. Rozhodující účast na financování zdravotnictví mají zdravotní

pojišťovny. Jejich prostřednictvím se dostalo do zdravotnického systému více než 82 % finančních prostředků. V roce 2001 stejně jako v roce 2000 působilo v ČR 9 zdravotních pojišťoven s celkovým průměrným počtem 10,3 mil. pojištěnců. Příjmy z pojistného na jednoho pojištěnce představovaly částku 12 423 Kč při meziročním zvýšení o cca 11 %. Výdaje na zdravotní péči na jednoho pojištěnce činily 12 236 Kč s nárůstem více než 13 % proti předchozímu roku. U největší zdravotní pojišťovny VZP ČR došlo v roce 2000 k celkovému odlivu cca 200 tis. pojištěnců. Celkově pojišťovny hospodařily s kladným saldem příjmů a výdajů ve výši 1,4 mld. Kč (2,1 mld. Kč v roce 2000).

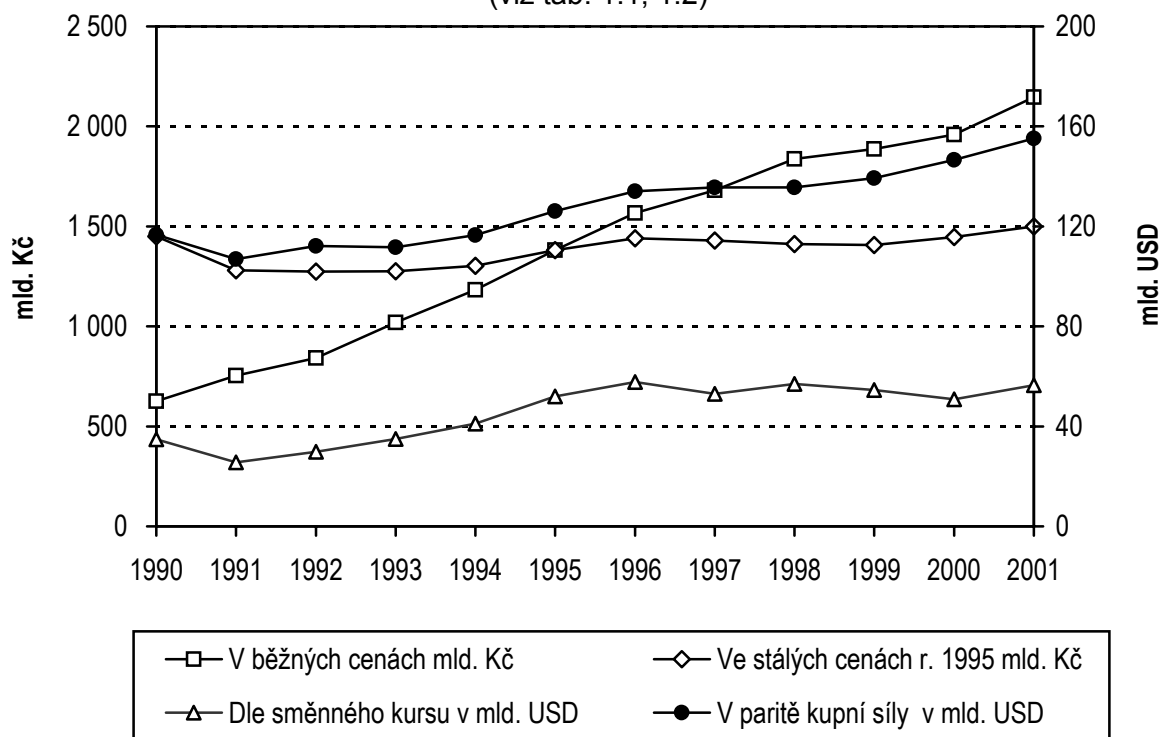
Nákladově nejnáročnějším článkem zdravotnického systému jsou nemocnice, největší váhu mají nemocnice rezortu zdravotnictví. V loňském roce 186 nemocnic rezortu zdravotnictví zajistilo téměř dva miliony hospitalizací a návaznou ambulantní péči. Pracovalo v nich v průměru 115 953 pracovníků, z toho 15 009 lékařů, 58 319 středních zdravotnických pracovníků (přepočtené počty). Celkové náklady nemocnic činily 67,9 mld. Kč (z toho 28,8 mld připadlo na osobní náklady). Výnosy nemocnic rezortu zdravotnictví dosáhly hodnoty 66,9 mld. Kč (z toho 53,2 % bylo realizováno v lůžkové péči).

V roce 2001 bylo do sítě distribuováno léčivých přípravků za cca 44 mld. Kč tj. na jednoho obyvatele za 4 300 Kč. Proti předchozímu roku je to zvýšení o 15 % v hodnotovém vyjádření. Průměrná cena 1 balení léčiv se v loňském roce zvýšila o 13,2 Kč na 129,0 Kč/balení. Nejvyšší hodnoty dosahuje skupina distribuovaných léčivých přípravků na léčbu kardiovaskulární soustavy (8,7 mld. Kč), další významné jsou skupina na léčbu zažívacího traktu a metabolismu a skupina na léčbu nervové soustavy, každá za více než 5 mld. Kč. Lékárenskou péči zabezpečovalo v loňském roce 1 780 lékáren (o 76 více než v roce předchozím) a výdej léčiv, léčivých bylin a prostředků zdravotnické techniky celkem 185 výdejen. V důsledku tohoto vývoje se opětovně snížil počet obyvatel připadajících na 1 lékárnou na úroveň 5 734. Tržby lékáren a výdejen celkem se zvýšily proti roku 2000 o 9,7 %.

Přehlédneme-li vývoj zdravotnictví od roku 1900 resp. 1995 do roku 2001, je zřejmé, že ekonomické, kapacitní i výkonové ukazatele až na výjimky rostly a v roce 2001 u většiny kritérií dosáhly nejvyšších hodnot. Jako trvalý problém provázející celé toto období se jeví záporný hospodářský výsledek a záporná nákladová rentabilita některých zdravotnických zařízení. Celkově každým rokem se zvyšovala nákladová náročnost zdravotnického systému. Zvyšoval se také příliv finančních prostředků, a to jak absolutně - každým rokem se vynakládalo více prostředků, tak i relativně - růst výdajů na zdravotnictví měl vyšší tempo než růst hodnoty HDP.

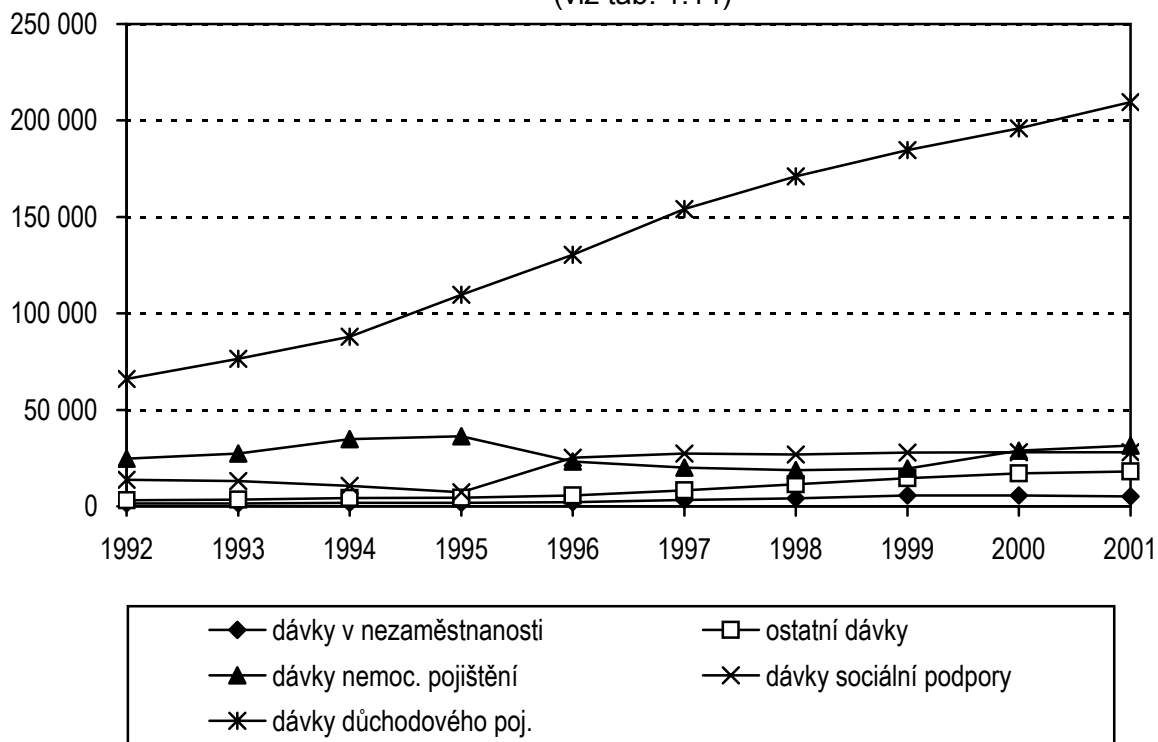
Vývoj HDP v letech 1990 až 2001

(viz tab. 1.1, 1.2)

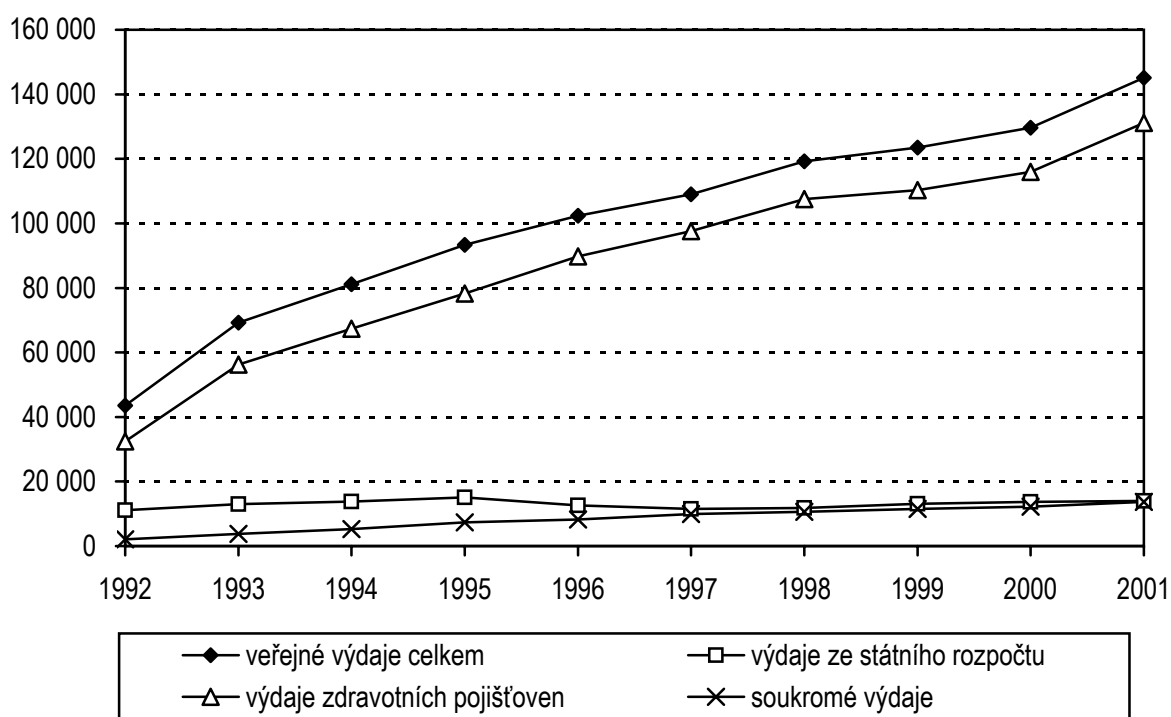


Vyplacené sociální dávky a výpomoci (v mil. Kč)

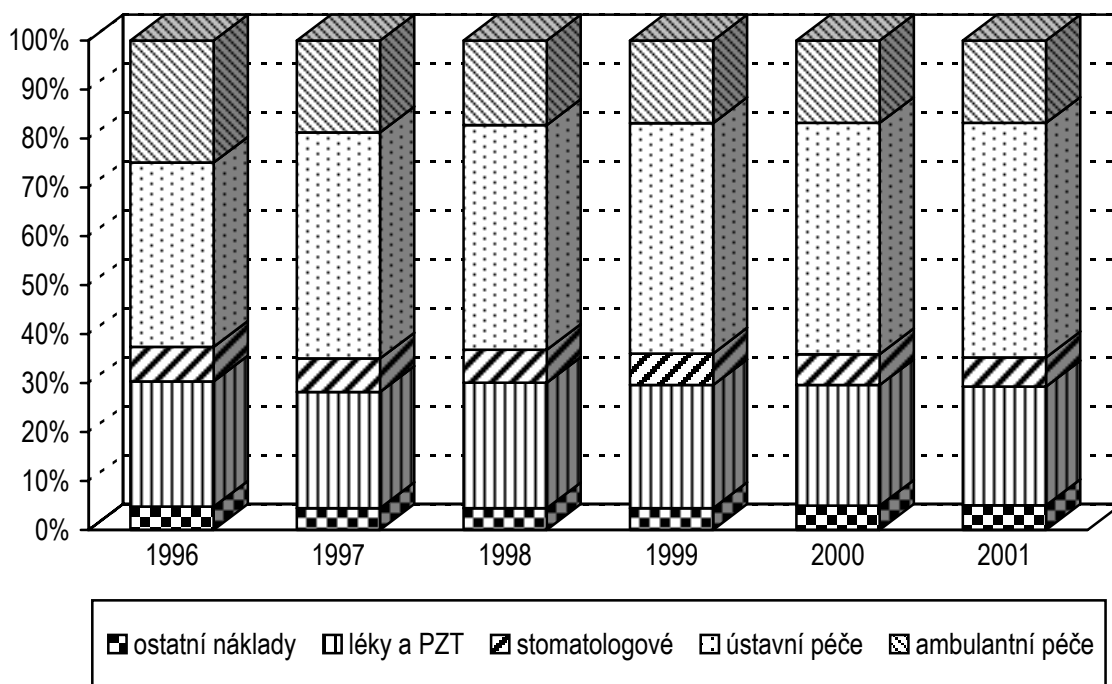
(viz tab. 1.14)



Výdaje na zdravotnictví veřejné a soukromé (v mil. Kč)
(viz tab. 2.1.3)

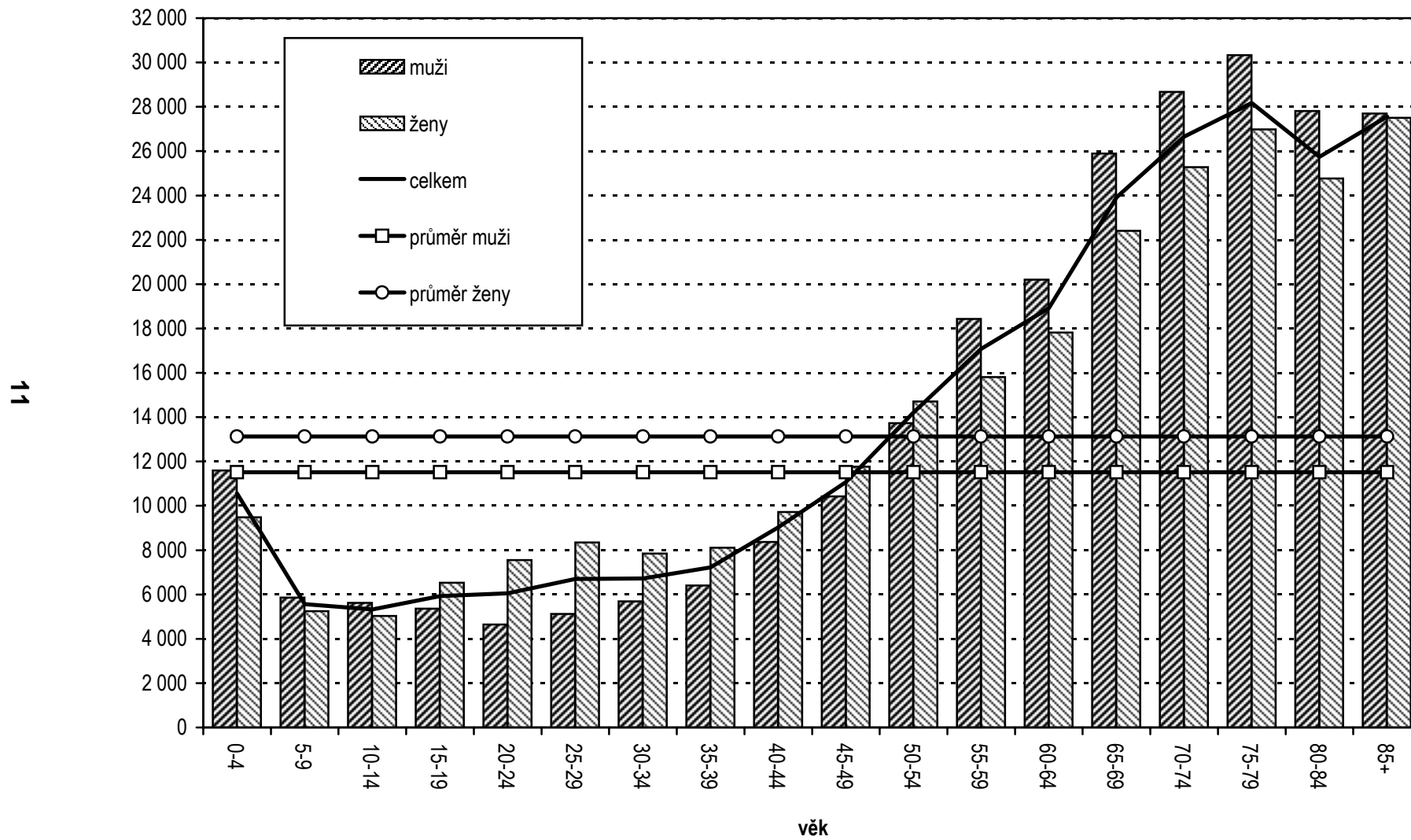


Struktura nákladů zdravotních pojišťoven na zdravotní péči
(viz tab. 2.3.1)

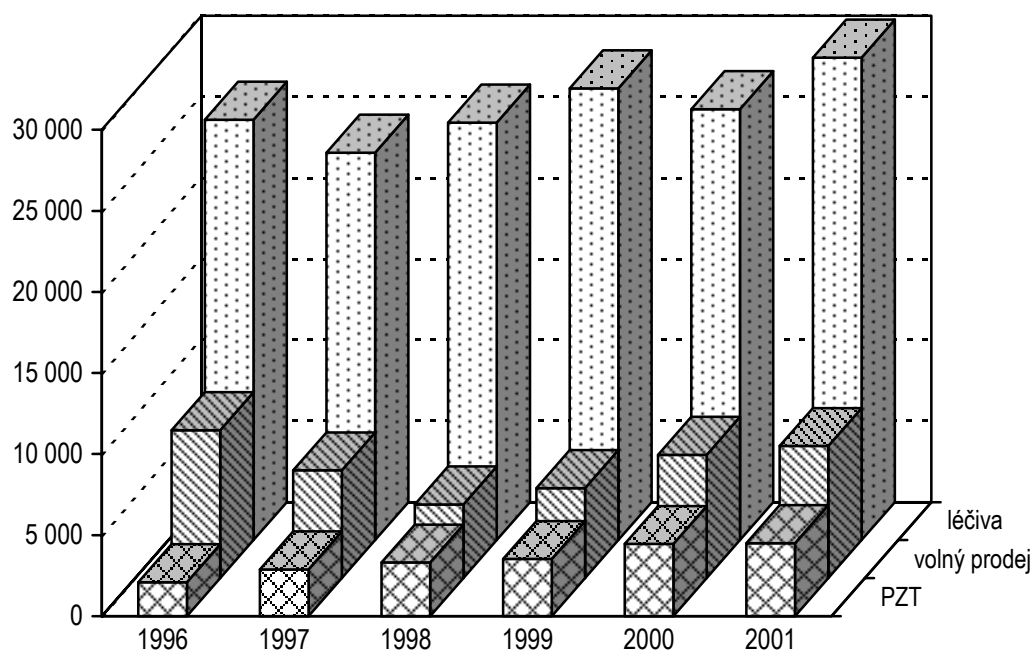


Průměrné náklady VZP na zdravotní péči na 1 pojištěnce v roce 2001 (v Kč)

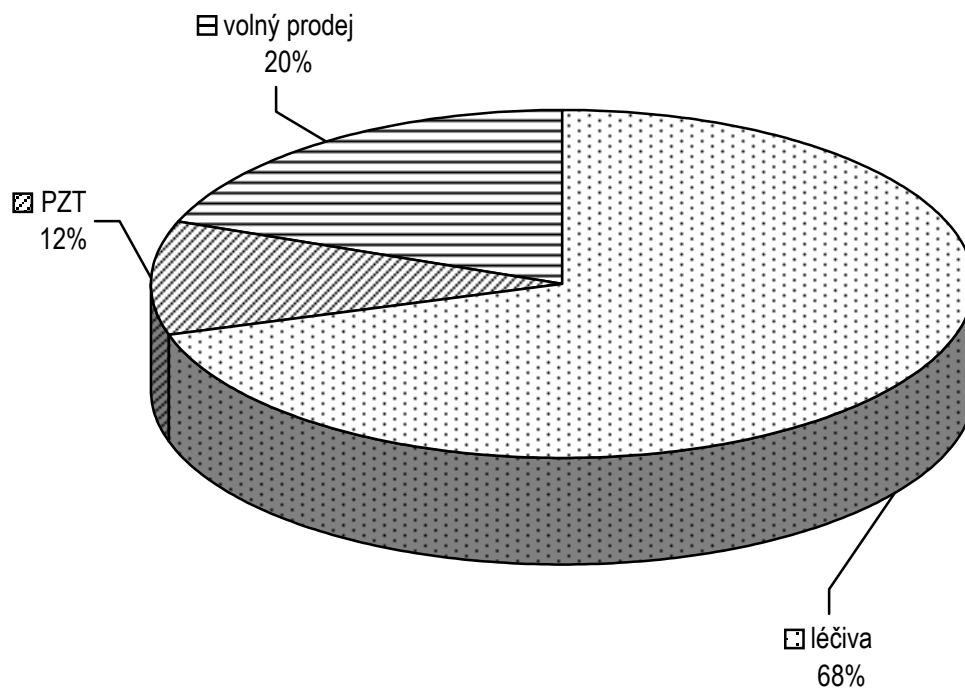
(viz tab 2.3.7)



Tržby lékáren (v mil. Kč)
(viz tab. 2.6.3)



Struktura tržeb lékáren v roce 2001
(viz tab. 2.6.3)



1. Makroekonomické ukazatele

1.1 Hrubý domácí produkt (HDP)

Rok	V běžných cenách		Ve stálých cenách r. 1995	
	mld. Kč	Index, r. 1990=100	mld. Kč	Index, r. 1990=100
1990	626,2	100,0	1 449,4	100,0
1991	753,8	120,4	1 281,1	88,4
1992	842,6	134,6	1 274,5	87,9
1993	1 020,3	162,9	1 275,3	88,0
1994	1 182,8	188,9	1 303,6	89,9
1995	1 381,0	220,5	1 381,0	95,3
1996	1 567,0	250,2	1 440,4	99,4
1997	1 679,9	268,3	1 429,3	98,6
1998	1 837,1	293,4	1 412,2	97,4
1999	1 887,3	301,4	1 406,7	97,1
2000 ¹⁾	1 959,6	312,9	1 447,4	99,9
2001 ¹⁾	2 146,1	342,7	1 499,2	103,4

¹⁾ Předběžné údaje - na základě čtvrtletních odhadů

Zdroj: ČSÚ

1.2 Hrubý domácí produkt dle směnného kurzu a v paritě kupní síly

Rok	Dle směnného kurzu		V paritě kupní síly	
	v mld. USD	kurz	v mld. USD	kurz
1990	34,89	17,95	116,70	5,37
1991	25,56	29,49	106,90	7,05
1992	29,78	28,29	112,21	7,51
1993	34,99	29,16	111,63	9,14
1994	41,10	28,78	116,48	10,15
1995	52,02	26,55	126,09	10,95
1996	57,74	27,14	134,05	11,69
1997	52,98	31,71	135,61	12,39
1998	56,92	32,27	135,64	13,54
1999	54,55	34,60	139,36	13,54
2000 ¹⁾	50,78	38,59	146,66	13,36
2001 ¹⁾	56,42	38,04	155,20	13,83 ²⁾

¹⁾ Předběžné údaje - na základě čtvrtletních odhadů

²⁾ Výpočet ÚZIS ČR na základě údajů ČSÚ

Zdroj: ČSÚ

1.3 Vývoj HDP a deflátoru (v %, předchozí rok = 100)

Rok	HDP		Deflátor
	V běžných cenách	Ve stálých cenách r. 1995	
1990	x	x	x
1991	120,4	88,4	136,2
1992	111,8	99,5	112,4
1993	121,1	100,1	121,0
1994	115,9	102,2	113,4
1995	116,8	105,9	110,2
1996	113,5	104,3	108,8
1997	107,2	99,2	108,0
1998	109,4	98,8	110,7
1999	102,7	99,6	103,1
2000	103,8	102,9	100,9
2001	109,5	103,6	105,7

Zdroj: Výpočet ÚZIS ČR

1.4 Hrubý domácí produkt na 1 obyvatele

Rok	V běžných cenách v tis. Kč	Ve stálých cenách r. 1995 v tis. Kč	Dle směnného kurzu v USD	V paritě kupní síly v USD
1990	60,4	139,9	3 367	11 262
1991	73,1	124,3	2 479	10 370
1992	81,7	123,5	2 886	10 875
1993	98,8	123,4	3 387	10 806
1994	114,4	126,1	3 976	11 269
1995	133,7	133,7	5 035	12 205
1996	151,9	139,6	5 597	12 995
1997	163,0	138,7	5 142	13 161
1998	178,4	137,2	5 529	13 175
1999	183,5	136,8	5 305	13 553
2000	190,8	140,9	4 943	14 277
2001	208,6	145,7	5 484	15 086

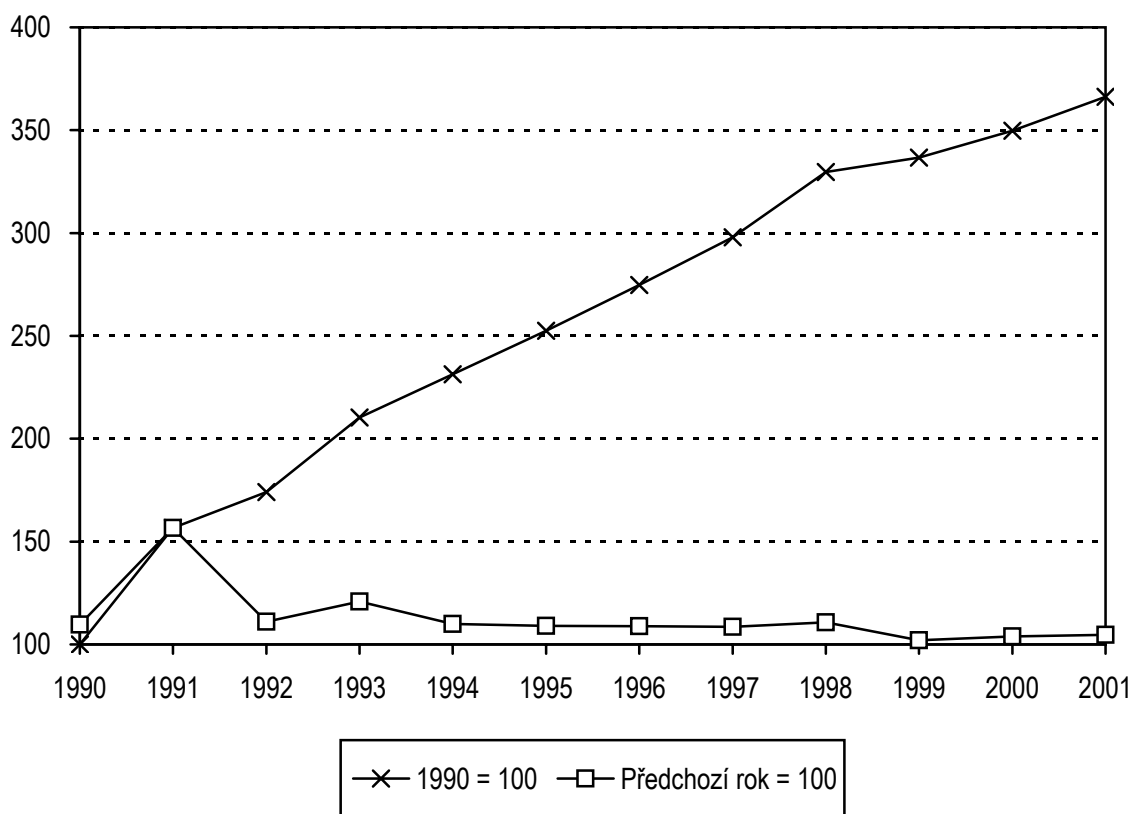
Zdroj: ČSÚ

1.5 Index vývoje spotřebitelských cen

Rok	1990 = 100	Předchozí rok = 100	Průměr roku 2000 = 100
1990	100,0	109,6	.
1991	156,6	156,6	.
1992	174,1	111,1	.
1993	210,3	120,8	.
1994	231,3	110,0	66,1
1995	252,5	109,1	72,2
1996	274,7	108,8	78,5
1997	297,9	108,5	85,2
1998	329,7	110,7	94,2
1999	336,7	102,1	96,2
2000	349,8	103,9	100,0
2001	366,2	104,7	104,7

Zdroj: ČSÚ

Index vývoje spotřebitelských cen



1.6 Střední stav obyvatelstva

Rok	Počet obyvatel
1990	10 362 740
1991	10 308 682
1992	10 317 807
1993	10 330 607
1994	10 336 162
1995	10 330 759
1996	10 315 353
1997	10 303 642
1998	10 294 943
1999	10 282 784
2000	10 272 503
2001	10 287 482

Zdroj: ČSÚ

1.7 Index vývoje spotřebitelských cen (1994 = 100)

Rok	Úhrn	Zdraví
1994	100,0	100,0
1995	109,2	112,7
1996	118,8	126,8
1997	128,9	150,7
1998	142,5	171,9
1999	145,5	178,9
2000	151,3	183,8
2001	158,4	189,7

Zdroj: ČSÚ

1.8 Míra inflace

Rok	%
1994	10,0
1995	9,1
1996	8,8
1997	8,5
1998	10,7
1999	2,1
2000	3,9
2001	4,7

Zdroj: ČSÚ

1.9 Roční průměrná míra nezaměstnanosti

Rok	%
1994	3,29
1995	2,99
1996	3,08
1997	4,28
1998	6,04
1999	8,54
2000	9,02
2001	8,54

Zdroj: MPSV ČR - Statistická ročenka

1.10 Průměrná hrubá měsíční mzda zaměstnanců (na fyzické osoby)

Rok	Celkem	z toho	
		průmysl	zdravotnictví, veterinární a soc. činnost
1990	3 286	3 410	3 043
1991	3 792	3 972	3 663
1992	4 644	4 805	4 387
1993	5 817	5 893	5 525
1994	6 894	6 888	6 475
1995	8 172	8 148	7 529
1996	9 676	9 587	9 068
1997	10 691	10 726	9 622
1998 ¹⁾	11 693	11 871	9 945
1999 ¹⁾	12 666	12 671	11 312
2000 ¹⁾	13 490	13 573	11 743
2001 ²⁾	14 642	14 542	13 356

¹⁾ Revidované údaje ²⁾ Předběžné údaje

Zdroj: ČSÚ

1.11 Tempo růstu průměrné hrubé měsíční mzdy zaměstnanců (v %, předchozí rok = 100)

Rok	Celkem	z toho	
		průmysl	zdravotnictví, veterinární a soc. činnost
1990	103,7	103,0	106,5
1991	115,4	116,5	120,4
1992	122,5	121,0	119,8
1993	125,3	122,6	125,9
1994	118,5	116,9	117,2
1995	118,5	118,3	116,3
1996	118,4	117,7	120,4
1997	110,5	111,9	106,1
1998 ¹⁾	109,4	110,7	103,4
1999 ¹⁾	108,3	106,7	113,7
2000 ¹⁾	106,5	107,1	103,8
2001 ²⁾	108,5	107,1	113,7

¹⁾ Revidované údaje ²⁾ Předběžné údaje

Zdroj: ČSÚ

1.12 Průměrné měsíční mzdy (na fyzické osoby)

Rok	Kč	Index nominálních mezd		Index reálných mezd	
		předch. rok = 100	1990 = 100	předch. rok = 100	1990 = 100
1990	3 286	x	100,0	x	100,0
1991	3 792	115,4	115,4	73,7	73,7
1992	4 644	122,5	141,3	110,3	81,2
1993	5 817	125,3	177,0	103,7	84,2
1994	6 894	118,5	209,8	107,7	90,7
1995	8 172	118,5	248,7	108,6	98,5
1996	9 676	118,4	294,5	108,8	107,2
1997	10 691	110,5	325,3	101,8	109,2
1998 ¹⁾	11 693	109,4	355,8	98,8	107,9
1999 ¹⁾	12 666	108,3	385,5	106,0	114,4
2000 ¹⁾	13 490	106,5	410,5	102,6	117,4
2001 ²⁾	14 642	108,5	445,6	103,7	121,6

¹⁾ Revidované údaje ²⁾ Předběžné údaje

Výpočet ÚZIS ČR: index reálných mezd = ind. nominálních mezd / ind. spotř. cen * 100

Zdroj: ČSÚ

1.13 Průměrné měsíční mzdy v nepodnikatelské sféře (na fyzické osoby)

Rok	Kč	Index nominálních mezd		Index reálných mezd	
		předch. rok = 100	1990 = 100	předch. rok = 100	1990 = 100
1990	2 945	x	100,0	x	100,0
1991	3 566	121,1	121,1	77,3	77,3
1992	4 430	124,2	150,4	111,8	86,4
1993	5 576	125,9	189,3	104,2	90,0
1994	6 680	119,8	226,8	108,9	98,1
1995	7 817	117,0	265,4	107,2	105,1
1996	9 434	120,7	320,3	110,9	116,6
1997	9 983	105,8	339,0	97,5	113,8
1998 ¹⁾	10 374	103,9	352,3	93,9	106,8
1999 ¹⁾	11 733	113,1	398,4	110,8	118,3
2000 ¹⁾	12 060	102,8	409,5	98,9	117,1
2001 ²⁾	13 162	109,1	446,9	104,2	122,0

¹⁾ Revidované údaje ²⁾ Předběžné údaje

Zdroj: ČSÚ

Výpočet: ÚZIS ČR

1.14 Vyplacené sociální dávky a výpomoci (v mil. Kč)

Rok	Sociální dávky celkem	z toho				
		dávky důchodového pojištění	dávky nemoc. pojištění	dávky v nezaměstnanosti	dávky státní soc. podpory	ostatní dávky a výpomoci soc. zabezpečení
1990	76 507	45 469	19 093	141	8 600	3 204
1991	101 805	56 074	22 507	1 717	19 700	1 807
1992	109 177	66 069	24 790	1 423	13 747	3 148
1993	174 241	76 484	27 371	1 417	13 079	3 513
1994	203 838	87 986	34 852	1 844	10 638	4 350
1995	234 319	109 689	36 303	1 782	7 302	4 468
1996	274 919	130 403	23 210	2 106	25 232	5 640
1997	307 648	154 065	20 093	3 348	27 365	8 303
1998	336 960	171 074	18 821	4 109	26 883	11 416
1999	363 756	184 558	19 574	5 603	27 886	14 661
2000	390 551	195 856	28 893	5 680	28 113	17 137
2001 ¹⁾	418 502	209 510	31 535	5 151	28 085	18 149

¹⁾ Revidované údaje

Zdroj: ČSÚ

1.15 Tempo růstu vyplacených sociálních dávek a výpomocí (v %, předchozí rok = 100)

Rok	Sociální dávky celkem	z toho				
		dávky důchodového pojištění	dávky nemoc. pojištění	dávky v nezaměstnanosti	dávky státní soc. podpory	ostatní dávky a výpomoci soc. zabezpečení
1990	117,1	104,4	101,5	x	x	108,3
1991	133,1	123,3	117,9	1 217,7	229,1	56,4
1992	107,2	117,8	110,1	82,9	69,8	174,2
1993	159,6	115,8	110,4	99,6	95,1	111,6
1994	117,0	115,0	127,3	130,1	81,3	123,8
1995	115,0	124,7	104,2	96,6	68,6	102,7
1996	117,3	118,9	63,9	118,2	345,5	126,2
1997	111,9	118,1	86,6	159,0	108,5	147,2
1998	109,5	111,0	93,7	122,7	98,2	137,5
1999	108,0	107,9	104,0	136,4	103,7	128,4
2000	107,4	106,1	147,6	101,4	100,8	116,9
2001 ¹⁾	107,2	107,0	109,1	90,7	99,9	105,9

¹⁾ Revidované údaje

Zdroj: ČSÚ

1.16 Tempo růstu vyplacených sociálních dávek (v %, 1990 = 100)

Rok	Sociální dávky celkem	z toho				
		dávky důchodového pojištění	dávky nemoc. pojištění	dávky v nezaměstnanosti	dávky státní soc. podpory	ostatní dávky a výpomoci soc. zabezpečení
1990	100,0	100,0	100,0	100,0	100,0	100,0
1991	133,1	123,3	117,9	1 217,7	229,1	56,4
1992	142,7	145,3	129,8	1 009,2	159,8	98,3
1993	227,7	168,2	143,4	1 005,0	152,1	109,6
1994	266,4	193,5	182,5	1 307,8	123,7	135,8
1995	306,3	241,2	190,1	1 263,8	84,9	139,5
1996	359,3	286,8	121,6	1 493,6	293,4	176,0
1997	402,1	338,8	105,2	2 374,5	318,2	259,1
1998	440,4	376,2	98,6	2 914,2	312,6	356,3
1999	475,5	405,9	102,5	3 973,8	324,3	457,6
2000	510,5	430,7	151,3	4 028,4	326,9	534,9
2001 ¹⁾	547,0	460,8	165,2	3 653,2	326,6	566,4

¹⁾ Revidované údaje

Zdroj: ČSÚ - výpočet ÚZIS ČR

1.17 Příspěvky na sociální zabezpečení *) (v mil. Kč)

Rok	Placené celkem	v tom placené			
		zaměstnavateli	zaměstnanci	samoplátcí	státem
1995	242 584	158 553	53 919	16 946	13 166
1996	281 308	186 369	58 817	19 687	16 435
1997	302 949	195 079	67 749	21 411	18 710
1998	322 467	204 874	71 355	22 848	23 390
1999	337 432	212 272	74 035	23 701	27 424
2000	358 067	222 393	78 259	29 933	27 482
2001 ¹⁾	388 742	241 520	84 251	33 935	29 036

*) Od r. 1997 nezahrnují penále

¹⁾ Revidované údaje

Zdroj: ČSÚ

1.18 Tempo růstu příspěvků na sociální zabezpečení *)
(v %, předchozí rok = 100)

Rok	Placené celkem	v tom placené			
		zaměstnavateli	zaměstnanci	samoplátcí	státem
1995	127,5	118,7	116,6	161,9	86,9
1996	116,0	117,5	109,1	116,2	124,8
1997	107,7	104,7	115,2	108,8	113,8
1998	106,4	105,0	105,3	106,7	125,0
1999	104,6	103,6	103,8	103,7	117,2
2000	106,1	104,8	105,7	126,3	100,2
2001 ¹⁾	108,6	108,6	107,7	113,4	105,7

*) Od r. 1997 nezahrnují penále

¹⁾ Revidované údaje

Zdroj: ČSÚ

1.19 Průměrný počet pracovníků v civilním sektoru
NH podle vybraných odvětví OKEČ (tis. osob)

Rok	Celkem	z toho	
		průmysl	zdravotnické, veterinární a sociální činnosti
1990	5 351	2 025	280
1991	5 059	1 948	268
1992	4 927	1 798	268
1993	4 848	1 710	263
1994	4 885	1 619	258
1995	5 012	1 628	262
1996	5 044	1 615	268
1997	4 947	1 609	267
1998	4 883	1 583	263
1999	4 760	1 533	266
2000 ¹⁾	4 664	1 493	267
2001 ¹⁾	4 613	1 524	266

¹⁾ Odhad

Zdroj: ČSÚ

2. Finanční ukazatele zdravotnictví

2.1 Výdaje

2.1.1 Výdaje na zdravotnictví *)

Rok	Celkem v mil. Kč	V % z HDP
1990	31 250	4,99
1991	39 520	5,24
1992	45 652	5,42
1993	73 062	7,16
1994	86 418	7,31
1995	100 675	7,29
1996	110 662	7,06
1997	118 914	7,08
1998	129 871	7,07
1999	134 928	7,15
2000 ¹⁾	141 871	7,24
2001 ²⁾	158 806	7,40

*) Zahrnují veřejné výdaje (ze státního rozpočtu a výdaje zdravotních pojišťoven) a soukromé výdaje obyvatel dle statistiky rodinných účtů. Nezahrnují výdaje státního rozpočtu mimo rezort zdravotnictví a ostatní soukromé výdaje

¹⁾ Revidované údaje

²⁾ Předběžné údaje

Zdroj: MZ ČR, ČSÚ, výpočet ÚZIS ČR

**2.1.2 Srovnání podílu celkových výdajů na zdravotnictví
na hrubém domácím produktu ve vybraných státech (v %)**

Stát	1995	1996	1997	1998	1999	2000
Česká republika	7,3	7,1	7,1	7,1	7,2	7,2
Austrálie	8,2	8,3	8,4	8,5	8,4	8,3
Belgie	8,7	8,8	8,5	8,5	8,7	8,7
Dánsko	8,2	8,3	8,2	8,4	8,5	8,3
Finsko	7,5	7,7	7,3	6,9	6,9	6,6
Francie	9,6	9,6	9,4	9,3	9,4	9,5
Irsko	7,2	7,0	6,9	6,8	6,8	6,7
Island	8,2	8,2	8,0	8,3	8,7	8,9
Itálie	7,4	7,5	7,7	7,7	7,8	8,1
Japonsko	7,0	7,0	7,2	7,1	7,4	7,8
Kanada	9,1	8,9	8,9	9,1	9,2	9,1
Korea	4,7	4,9	5,0	5,1	5,6	5,9
Lucembursko	6,4	6,4	5,9	5,8	6,0	.
Maďarsko	7,5	7,2	7,0	6,9	6,8	6,8
Mexiko	5,6	5,3	5,3	5,3	5,4	5,4
Německo	10,6	10,9	10,7	10,6	10,7	10,6
Nizozemsko	8,4	8,3	8,2	8,1	8,2	8,1
Norsko	8,0	8,0	7,9	8,6	8,8	7,8
Nový Zéland	7,2	7,2	7,5	7,9	7,9	8,0
Polsko	6,0	6,4	6,1	6,4	6,2	.
Portugalsko	8,3	8,5	8,6	8,3	8,4	8,2
Rakousko	8,6	8,7	8,0	8,0	8,1	8,0
Řecko	8,9	8,9	8,7	8,7	8,7	8,3
Slovensko	.	.	6,1	5,9	5,8	5,9
Spojené království	7,0	7,0	6,8	6,8	7,1	7,3
Španělsko	7,7	7,7	7,6	7,6	7,7	7,7
Švédsko	8,1	8,4	8,1	7,9	.	.
Švýcarsko	10,0	10,4	10,4	10,6	10,7	10,7
Turecko	3,4	3,9	4,2	4,8	.	.
USA	13,3	13,2	13,0	12,9	13,0	13,0

Zdroj: OECD Health Data 2002

2.1.3 Výdaje na zdravotnictví veřejné a soukromé (v mil Kč)

Rok	Veřejné výdaje				Soukromé výdaje celkem ³⁾
	celkem ¹⁾	v tom		v % z HDP	
		ze státního a místních rozpočtů	zdravotní pojišťovny		
1990	30 052	30 052	x	4,80	1 200 ⁴⁾
1991	38 223	38 223	x	5,07	1 300 ⁴⁾
1992 ²⁾	43 552	11 073	32 479	5,17	2 100 ⁴⁾
1993	69 262	13 027	56 235	6,79	3 800 ⁴⁾
1994	81 136	13 791	67 345	6,86	5 282
1995	93 309	15 076	78 233	6,76	7 366
1996	102 400	12 641	89 759	6,53	8 262
1997	109 033	11 459	97 574	6,49	9 881
1998	119 267	11 769	107 498	6,49	10 604
1999	123 453	13 128	110 325	6,54	11 475
2000	129 626	13 708	115 918	6,63	12 245
2001 ⁵⁾	145 096	13 960	131 136	6,76	13 711

¹⁾ Zahnuje výdaje ze státního a místních rozpočtů a výdaje zdravotních pojišťoven,

nezahrnuje výdaje ze st. rozpočtu prostřednictvím rezortů mimo rezort zdravotnictví

²⁾ V roce 1992 kryto ze státního rozpočtu prostřednictvím Všeobecné zdravotní pojišťovny

³⁾ Výpočet ÚZIS ČR na základě statistiky rodinných účtů ČSÚ

⁴⁾ Odhad ÚZIS ČR

⁵⁾ Předběžné údaje

Zdroj: MZ ČR, ČSÚ, výpočet ÚZIS ČR

2.1.4 Rozpočtové neinvestiční výdaje a náklady zdravotních pojišťoven na zdravotní péči (v mil. Kč)

Rok	Neinvestiční výdaje a náklady na zdravotní péči celkem	Veřejné výdaje na zdravotnictví			
		z rozpočtů		náklady zdrav. pojišťoven	
		neinvestiční výdaje	investice	zdravotní péče	prov. nákl. a investice
1990	25 950	25 950	4 102	-	-
1991	32 573	32 573	5 649	-	-
1992 ¹⁾	36 515	4 429	6 581	32 023	456
1993	58 404	6 116	6 913	52 290	3 945
1994	70 685	7 052	6 739	63 633	3 712
1995	81 842	7 674	7 402	74 168	4 065
1996	93 300	7 212	5 429	86 088	3 671
1997	100 160	7 015	4 444	93 145	4 429
1998	107 858	6 408	5 361	101 450	6 048
1999	113 769	7 418	5 710	106 351	3 974
2000	118 561	7 164	6 544	111 397	4 521
2001 ²⁾	134 701	8 052	5 908	126 649	4 487

¹⁾ Prostředky ze státního rozpočtu prostřednictvím VZP

²⁾ Předběžné údaje

Zdroj: MZ ČR, výpočet ÚZIS ČR

2.1.5 Meziroční přírůstky výdajů na zdravotnictví celkem

Rok	mil. Kč	%
1990	x	x
1991	8 270	26,5
1992	6 132	15,5
1993	27 410	60,0
1994	13 356	18,3
1995	14 257	16,5
1996	9 987	9,9
1997	8 252	7,5
1998	10 957	9,2
1999	5 057	3,9
2000	6 943	5,1
2001 ¹⁾	16 935	11,9

¹⁾ Předběžné údaje

Zdroj: Výpočet ÚZIS ČR

2.1.6 Meziroční přírůstky soukromých výdajů na zdravotnictví

Rok	mil. Kč	%
1990	-	-
1991	100	8,3
1992	800	61,5
1993	1 700	81,0
1994	1 482	39,0
1995	2 084	39,5
1996	896	12,2
1997	1 619	19,6
1998	723	7,3
1999	871	8,2
2000	770	6,7
2001 ¹⁾	1 466	12,0

Zdroj: Výpočet ÚZIS ČR

2.1.7 Meziroční přírůstky veřejných výdajů na zdravotnictví

Rok	Celkem		v tom			
			ze státního rozpočtu		zdrav. pojišťovny	
	mil. Kč	%	mil. Kč	%	mil. Kč	%
1990	-	-	-	-	-	-
1991	8 171	27,2	8 171	27,2	-	-
1992 ²⁾	5 329	13,9	-27 150	-71,0	32 479	-
1993	25 710	59,0	1 954	17,6	23 756	73,1
1994	11 874	17,1	764	5,9	11 110	19,8
1995	12 173	15,0	1 285	9,3	10 888	16,2
1996	9 091	9,7	-2 435	-16,2	11 526	14,7
1997	6 633	6,5	-1 182	-9,4	7 815	8,7
1998	10 234	9,4	310	2,7	9 924	10,2
1999	4 186	3,5	1 359	11,5	2 827	2,6
2000	6 173	5,0	580	4,4	5 593	5,3
2001 ¹⁾	15 470	11,9	252	1,8	15 218	13,1

¹⁾ Předběžné údaje

²⁾ V roce 1992 změna - kryto ze státního rozpočtu prostřednictvím Všeobecné zdravotní pojišťovny

Zdroj: Výpočet ÚZIS ČR

2.1.8 Orientační kvantifikace reálného vývoje celkových výdajů na zdravotnictví

Rok	Meziroční přírůstek			Rozdíl bodů oproti nárůstu inflace
	celkových výdajů na zdravotnictví		spotřebitelských cen v %	
	abs. v mld. Kč	v %		
1991	8,3	26,5	56,6	-30,1
1992	6,1	15,5	11,1	4,4
1993	27,4	60,0	20,8	39,2
1994	13,4	18,3	10,0	8,3
1995	14,3	16,5	9,1	7,4
1996	10,0	9,9	8,8	1,1
1997	8,3	7,5	8,5	-1,0
1998	11,0	9,2	10,7	-1,5
1999	5,1	3,9	2,1	1,8
2000	6,9	5,1	3,9	1,2
2001	16,9	11,9	4,7	7,2

Zdroj: Výpočet ÚZIS ČR

2.1.9 Orientační kvantifikace reálného vývoje veřejných výdajů na zdravotnictví

Rok	Meziroční přírůstek			Rozdíl bodů oproti nárůstu inflace
	celkových veřejných výdajů na zdravotnictví		spotřebitelských cen v %	
	abs. v mld. Kč	v %		
1991	8,2	27,2	56,6	-29,4
1992	5,3	13,9	11,1	2,8
1993	25,7	59,0	20,8	38,2
1994	11,9	17,1	10,0	7,1
1995	12,2	15,0	9,1	5,9
1996	9,1	9,7	8,8	0,9
1997	6,6	6,5	8,5	-2,0
1998	10,2	9,4	10,7	-1,3
1999	4,2	3,5	2,1	1,4
2000	6,2	5,0	3,9	1,1
2001	15,5	11,9	4,7	7,2

Zdroj: Výpočet ÚZIS ČR

2.1.10 Výdaje na zdravotnictví na 1 obyvatele (v Kč)

Rok	Celkem	v tom	
		veřejné výdaje	soukromé výdaje
1990	3 016	2 900	116
1991	3 834	3 708	126
1992	4 425	4 221	204
1993	7 072	6 705	368
1994	8 361	7 850	511
1995	9 745	9 032	713
1996	10 728	9 927	801
1997	11 541	10 582	959
1998	12 615	11 585	1 030
1999	13 122	12 006	1 116
2000	13 811	12 619	1 192
2001 ¹⁾	15 437	14 104	1 333

¹⁾ Předběžné údaje

Zdroj: Výpočet ÚZIS ČR

2.1.11 Vývoj výdajů na zdravotnictví (1995 = 100)

Rok	Výdaje celkem	Veřejné výdaje	Soukromé výdaje	Spotřebit. ceny
1995	100,0	100,0	100,0	100,0
1996	109,9	109,7	112,2	108,8
1997	118,1	116,9	134,1	118,0
1998	129,0	127,8	144,0	130,7
1999	134,0	132,3	155,8	133,4
2000	140,9	138,9	166,2	138,6
2001	157,7	155,5	186,1	145,1

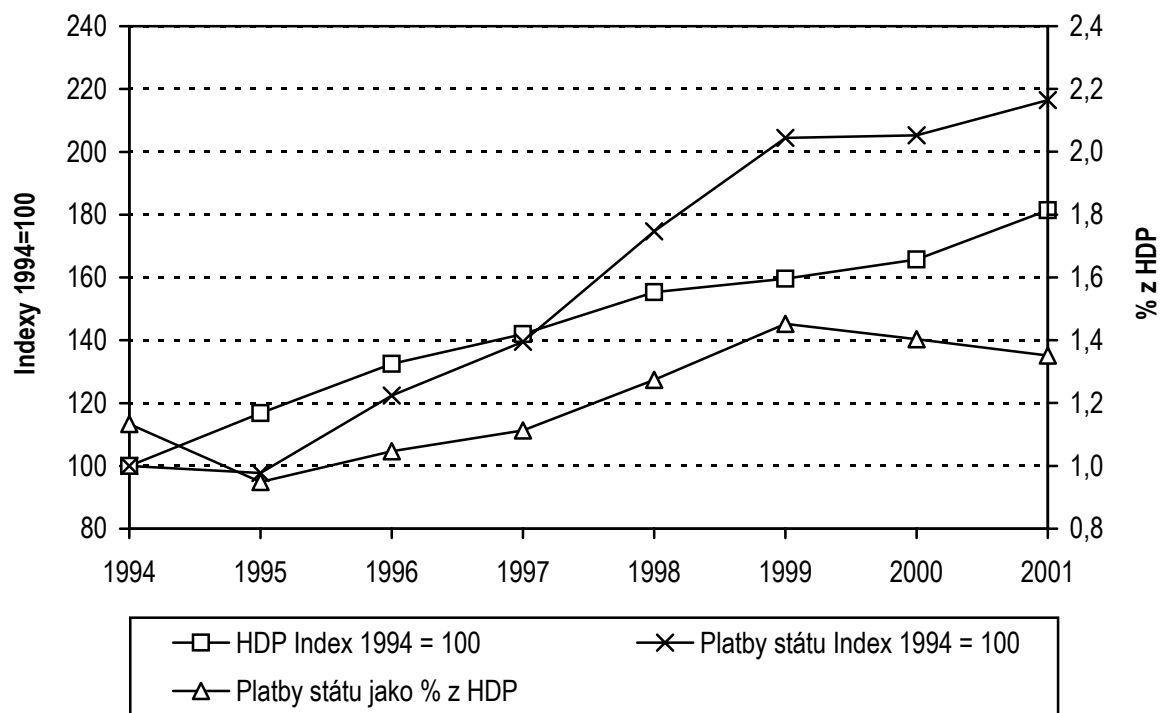
Zdroj: Výpočet ÚZIS ČR

2.1.12 Vývoj HDP a příspěvků na sociální zabezpečení, placených státem

Rok	HDP		Platby státu		Platby státu jako % z HDP
	mld. Kč	Index 1994 = 100	mld. Kč	Index 1994 = 100	
1994	1 182,8	100,0	13,4	100,0	1,13
1995	1 381,1	116,8	13,1	97,8	0,95
1996	1 567,0	132,5	16,4	122,4	1,05
1997	1 679,9	142,0	18,7	139,6	1,11
1998	1 837,1	155,3	23,4	174,6	1,27
1999	1 887,3	159,6	27,4	204,5	1,45
2000	1 959,6	165,7	27,5	205,2	1,40
2001	2 146,1	181,4	29,0	216,4	1,35

Zdroj: ČSÚ

Vývoj HDP a příspěvků na sociální zabezpečení placených státem charakterizovaný indexy a % plateb z HDP



2.2. Průměrné mzdy

2.2.1 Průměrné měsíční mzdy ve zdravotnictví *) (v Kč)

Rok	Celkem	Lékaři	Farmaceuti	Střední zdravotničtí pracovníci	Ostatní
1995	7 360	15 163	14 013	7 659	6 242
1996	8 416	17 262	16 338	8 300	6 900
1997	9 428	19 733	18 115	9 090	7 804
1998	9 994	21 141	20 279	9 481	8 596
1999	10 666	22 606	24 199	10 107	9 206
2000	11 390	25 288	22 000	10 885	9 625
2001	12 458	27 593	24 246	11 876	10 606

*) V organizacích s odměňováním podle zákona č. 1/92 Sb., ve znění pozdějších předpisů

Zdroj: ÚZIS ČR

2.2.2 Průměrné měsíční mzdy zaměstnanců ve zdravotnictví *) (v Kč)

Kategorie	1999		2000		2001	
	celková	tarifní plat	celková	tarifní plat	celková	tarifní plat
Lékaři	23 764	9 699	24 936	9 763	28 814	11 519
Farmaceuti	22 613	9 418	23 310	9 329	26 054	10 746
Dentisté	-	-	-	-	-	-
Jiní odborní pracovníci	-	-	-	-	-	-
Jiní odborní pracovníci s VŠ	16 612	9 592	16 977	9 596	19 351	10 950
Jiní odborní pracovníci se SŠ	10 769	6 635	11 016	6 718	12 734	7 712
SZP	11 786	6 612	12 211	6 646	14 326	7 850
NZP	10 381	5 331	10 740	5 314	12 263	6 240
PZP	8 290	4 702	8 527	4 707	9 835	5 482
Pedagogičtí pracovníci	13 472	9 295	13 399	9 057	18 151	11 869
THP	13 099	7 233	13 583	7 303	14 970	7 812
Dělníci a provozní pracovníci	7 921	4 846	8 141	4 863	8 840	5 158
Celkem	12 490	6 626	12 962	6 661	14 962	7 697

*) V příspěvkových a rozpočtových organizacích s odměňováním podle zákona č. 143/92 Sb., ve znění pozdějších předpisů

Zdroj: ÚZIS ČR

2.2.3 Průměrná měsíční mzda a průměrná tarifní mzda zaměstnanců ve zdravotnictví *) - rezort zdravotnictví (v Kč)

Kategorie	1995		1996	
	celková	tarifní plat	celková	tarifní plat
Lékaři	15 860	6 725	19 116	7 373
Farmaceuti	13 527	6 456	17 025	7 188
Dentisté	9 510	6 179	-	-
Jiní odborní pracovníci	9 895	5 776	-	-
Jiní odborní pracovníci s VŠ	-	-	13 692	7 261
Jiní odborní pracovníci se SŠ	-	-	8 490	4 923
SZP	7 990	4 570	9 722	5 056
NZP	5 814	3 423	8 335	3 974
PZP	5 397	3 147	6 770	3 559
Pedagogičtí pracovníci	9 902	5 799	12 242	6 482
THP	8 316	4 880	10 248	5 433
Dělníci a provozní pracovníci	5 536	3 349	6 433	3 675
Celkem	8 288	4 526	10 073	5 014

Kategorie	1997		1998	
	celková	tarifní plat	celková	tarifní plat
Lékaři	20 258	8 082	20 857	8 165
Farmaceuti	18 719	8 049	19 737	8 015
Dentisté	-	-	-	-
Jiní odborní pracovníci	-	-	-	-
Jiní odborní pracovníci s VŠ	14 282	8 060	14 721	8 230
Jiní odborní pracovníci se SŠ	8 781	5 368	9 149	5 562
SZP	10 193	5 553	10 339	5 623
NZP	8 956	4 444	9 129	4 524
PZP	7 112	3 914	7 261	3 984
Pedagogičtí pracovníci	10 980 ¹⁾	6 673 ¹⁾	11 663 ¹⁾	7 921 ¹⁾
THP	10 836	5 990	11 469	6 120
Dělníci a provozní pracovníci	6 740	4 031	6 930	4 120
Celkem	10 608	5 502	10 896	5 601

2.2.3 Průměrná měsíční mzda a průměrná tarifní mzda zaměstnanců ve zdravotnictví *) - rezort zdravotnictví (v Kč)

Kategorie	1999		2000	
	celková	tarifní plat	celková	tarifní plat
Lékaři	23 692	9 596	24 854	9 651
Farmaceuti	22 632	9 372	23 285	9 258
Dentisté	-	-	-	-
Jiní odborní pracovníci	-	-	-	-
Jiní odborní pracovníci s VŠ	16 554	9 575	16 917	9 574
Jiní odborní pracovníci se SŠ	10 588	6 540	10 836	6 613
SZP	11 760	6 611	12 176	6 638
NZP	10 402	5 336	10 790	5 320
PZP	8 253	4 697	8 488	4 698
Pedagogičtí pracovníci	13 453	9 286	13 383	9 049
THP	13 004	7 201	13 470	7 262
Dělníci a provozní pracovníci	7 901	4 842	8 101	4 856
Celkem	12 409	6 594	12 880	6 627

Kategorie	2001	
	celková	tarifní plat
Lékaři	28 839	11 437
Farmaceuti	26 074	10 706
Dentisté	-	-
Jiní odborní pracovníci	-	-
Jiní odborní pracovníci s VŠ	19 336	10 946
Jiní odborní pracovníci se SŠ	12 579	7 617
SZP	14 318	7 845
NZP	12 334	6 255
PZP	9 821	5 475
Pedagogičtí pracovníci	18 133	11 860
THP	14 877	7 759
Dělníci a provozní pracovníci	8 806	5 153
Celkem	14 913	7 668

*) V příspěvkových a rozpočtových organizacích s odměňováním zaměstnanců podle zákona č. 143/1992 Sb., ve znění pozdějších předpisů

¹⁾ Pouze 2 instituce pro doškolování. Zdravotnické školství převedeno koncem roku 1996 do rezortu Ministerstva školství, mládeže a tělovýchovy ČR

Zdroj: ÚZIS ČR

2.3 Zdravotní pojišťovny

2.3.1 Náklady zdravotních pojišťoven na zdravotní péči

Náklady na zdravotní péči	1996	1997	1998	1999	2000	2001	
	mil. Kč	mil. Kč	mil. Kč	mil. Kč	mil. Kč	mil. Kč	podíl v %
celkem	84 615	92 211	100 600	107 774	111 164	121 544	100,0
v tom: na ambul.péči ¹⁾	20 115	17 313	17 382	18 208	18 728	20 480	16,8
- ambulanti péči praktických lékařů	.	.	.	5 629	5 853	6 398	5,3
- ambulanti péči ostatních specialistů	.	.	.	12 579	12 875	14 082	11,6
na ústavní péči	30 341	42 569	46 202	50 712	52 528	58 228	47,9
na stomatolog. péči	5 685	6 287	6 772	6 961	7 002	7 191	5,9
na léky a PZT	20 640	21 861	25 791	27 108	27 413	29 543	24,3
ostatní náklady ²⁾	3 832	4 124	4 452	4 785	5 493	6 102	5,0

¹⁾ V roce 1997 došlo ke změně způsobu financování zdravotnických zařízení, tyto změny mírně ovlivňují srovnatelnost údajů

²⁾ Zahnují náklady na lázeňskou péči, léčení v zahraničí, dopravu, záchrannou zdravotnickou službu, péči v ozdravovnách a ostatní náklady na zdravotní péči

Zdroj: ČSÚ (dle statist. výkazu Zdp 3-04, který je předkládán v dřívějším termínu oproti termínu uzávěrky účetnictví zdravotních pojišťoven)

2.3.2 Vývoj hospodaření systému veřejného zdravotního pojištění (mil. Kč)

Vybrané ukazatele	1995	1996	1997	1998	1999	2000	2001
Příjmy zdravotního pojištění celkem	73 707	.	95 906	106 422	112 789	118 040	132 560
v tom: inkaso pojistného	72 190	83 106	93 576	102 934	110 817	115 989	128 584
po přerozdělení							
z toho: ze státního rozpočtu	12 869	.	18 475	22 886	27 437	27 258	29 077
na nevýdělečné pojištěnce							
ostatní příjmy a výnosy	1 370	.	1 995	2 612	1 363	1 496	3 544
výnosy z komerční činnosti, smluvního pojištění a připojištění	147	.	335	876	609	555	432
Výdaje zdravotního pojištění	77 358	.	96 764	107 498	110 325	115 919	131 136
v tom: výdaje na zdravotní péči	74 115	84 746	93 145	101 450	106 351	111 405	126 649
provozní režie ¹⁾	3 137	3 466	4 197	5 355	3 699	4 172	4 191
náklady na celkovou komerční činnost ²⁾	92	.	232	693	275	342	296
Saldo příjmů a výdajů	-3 651	.	-858	-1 076	2 464	2 121	1 424
Saldo inkasa pojistného po přerozdělení a výdajů na zdravotní péči	-1 925	-1 640	431	1 484	4 466	4 584	1 935
Saldo příjmů a výdajů bez komerční činnosti	-3 706	.	-961	-1 259	2 130	1 908	1 288

¹⁾ Od 1.1.1999 jsou v provozní režii sledovány skutečné výdaje provozního fondu, fondu reprodukce inv. majetku a fondu sociálního

²⁾ Zahnují náklady zdanitelných činností, náklady na pojistné plnění ze smluvního pojištění a připojištění a na provoz smluvního pojištění a připojištění

Poznámka: Kategorie příjmy a výdaje lze používat až od r. 1999

Zdroj: MZ ČR

2.3.3 Struktura nákladů na zdravotní péči dle poskytovatelů péče (v mil. Kč)

Zdravotní péče	1995	1996	1997	1998	1999	2000	2001
ambulantní péče	.	.	21 735	23 184	24 443	25 618	27 604
ústavní péče	.	.	43 456	47 801	51 076	52 888	59 190
lázeňská péče	.	.	2 523	2 537	2 557	2 642	2 813
péče v ozdravovnách	.	.	22	104	109	85	102
doprava	.	.	1 652	1 373	1 088	1 113	1 175
zdravotnická záchranná služba	.	.	116	120	662	631	726
léky vydané na recepty	.	.	19 987	23 167	24 211	24 314	26 719
zdravot. prostředky na poukazy	.	.	1 984	2 446	2 792	3 014	3 322
léčení v zahraničí	.	.	12	23	26	26	11
ostatní nákl. na zdravotní péči	.	.	1 416	40	563	670	785
Celkem	74 115	84 746	92 903	100 795	107 527	111 000	122 447

Poznámka: Do r. 1996 nebyla tato struktura nákladů sledována. Do r. 1998 zdravotní pojišťovny účtovaly dle upravené účtové osnovy pro podnikatele, od r. 1999 účtují dle specifické úč. osnovy pro zdravotní pojišťovny
Zdroj: MZ ČR

2.3.4 Příjmy z pojistného celkem včetně vlivu přerozdělování a z toho VZP dle plátců

Kategorie plátců	Rok 2000 - skutečnost		Rok 2001 - skutečnost		Index 01/00	
	průměrný počet pojištěnců	příjem z pojistného v tis. Kč	průměrný počet pojištěnců	příjem z pojistného v tis. Kč	průměrný počet pojištěnců	příjem z pojistného
Všeobecná zdravotní pojišťovna ČR						
Zaměstnanci	2 855 350	21 328 155	2 792 104	23 502 202	97,8	110,2
Osoby samostatně výdělečně činné	723 946	1 360 453	719 553	1 574 131	99,4	115,7
Osoby bez zdanitelných příjmů	100 853	559 734	101 193	647 335	100,3	115,7
Osoby, za něž je plátcem stát ¹⁾	4 338 478	62 680 359	4 207 866	67 556 116	97,0	107,8
v tom:						
nezaopatřené děti	1 682 866	.	1 609 631	.	95,6	.
poživatelé důchodů	2 036 232	.	2 008 720	.	98,6	.
ženy na mateřské a příjemci rodič. příspěvku	204 647	.	193 329	.	94,5	.
uchazeči o zaměstnání	323 573	.	311 812	.	96,4	.
ostatní	91 160	.	84 374	.	92,6	.
Celkem VZP	7 449 569	85 928 701	7 249 981	93 279 784	97,3	108,6
Zdravotní pojišťovny celkem						
	10 367 731	115 989 255	10 350 372	128 584 297	99,8	110,9

¹⁾ Celkové příjmy VZP po přerozdělování po odpočtu hodnot z prvních třech řádků

Pozn. : V případě, že u pojištěnce nastává souběh více kategorií, je pojištěnec započten jako plátcce do všech kategorií ze souběhu

Zdroj: MZ ČR, VZP

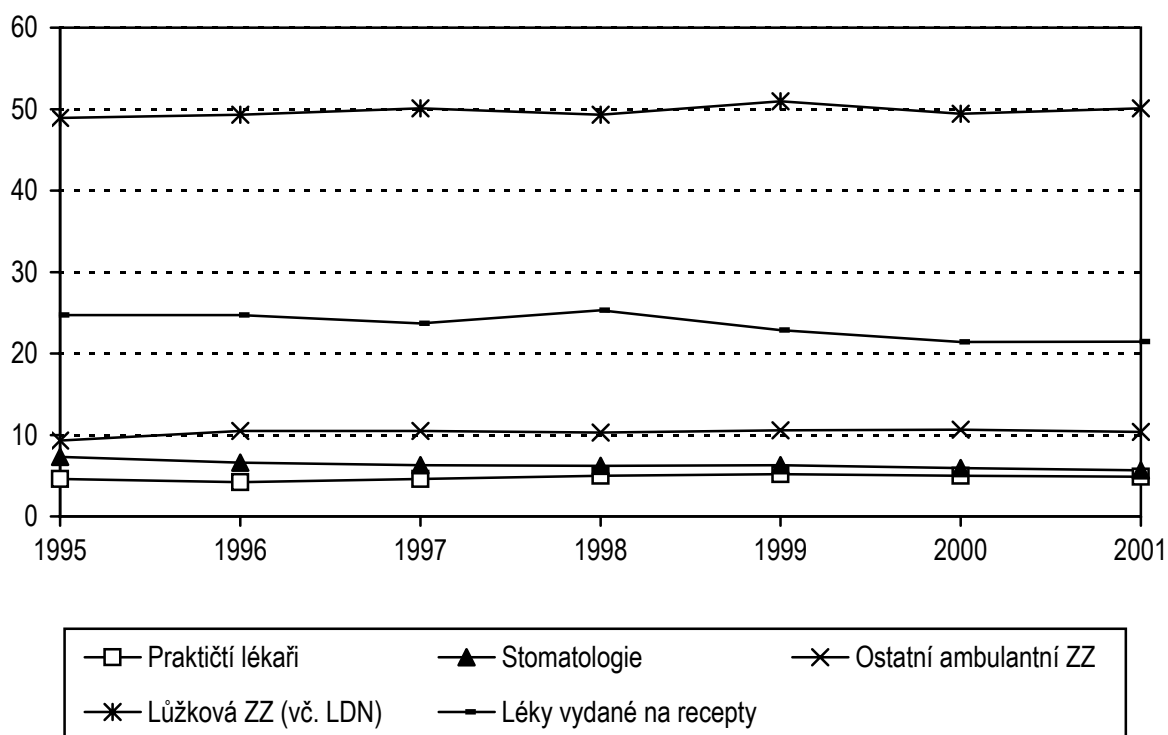
2.3.5 Struktura vybraných nákladů VZP na zdravotní péči podle druhu zdravotnických zařízení (v %)

Zdravotnická zařízení	1995	1996	1997	1998	1999	2000	2001
Praktičtí lékaři	4,6	4,2	4,6	5,0	5,2	5,0	4,9
Stomatologie	7,3	6,6	6,3	6,2	6,3	5,9	5,7
Ostatní ambulantní ZZ	9,3	10,5	10,5	10,3	10,6	10,7	10,4
Lůžková ZZ (včetně LDN)	48,9	49,3	50,1	49,3	51,0	49,4	50,1
Lázně, ozdravovny	2,7	2,7	1,9	2,4	2,4	2,2	2,1
Doprava ¹⁾	2,4	2,7	2,0	1,5	1,8	1,7	1,7
Léky vydané na recepty	24,7	24,7	23,7	25,3	22,9	21,4	21,5

¹⁾ Do roku 1997 zahrnuje úhrada za "dopravu" celkovou úhradu bez ohledu na to, v jakém ZZ byla doprava poskytnuta. V roce 1998 zahrnuje "doprava" pouze úhradu ZZ poskytujícím dopravu; úhrada za dopravu poskytnutá v ambulantních ZZ je zahrnuta v ambulantních ZZ, úhrada za dopravu poskytnutá v lůžkových ZZ je zahrnuta v lůžkových ZZ (včetně LDN)

Zdroj: VZP

Vývoj podílu nákladů VZP na zdravotní péči dle poskytovatele v %



2.3.6 Průměrné náklady na zdravotní péči na jednoho pojištěnce a z toho na jednoho pojištěnce VZP dle druhu poskytované péče (v Kč)

Zdravotnická zařízení	1995	1996	1997	1998	1999	2000	2001
Praktičtí lékaři	341	360	430	508	544	562	601
Stomatologie	538	561	587	625	660	667	698
Ostatní ambulantní ZZ	689	890	968	1 044	1 108	1 199	1 281
Lůžková ZZ (včetně LDN)	3 628	4 194	4 638	4 992	5 346	5 560	6 182
Lázně a ozdravovny	204	233	245	247	250	248	259
Doprava ¹⁾	178	182	186	156	186	190	210
Léky vydané na recepty	1 833	2 104	2 197	2 246	2 399	2 408	2 648
Prostředky zdravotn. techniky	x	x	x	251	297	325	357
Ostatní	4	+9	1	63	74	91	108
Celkem pojištěnci VZP ²⁾	7 415	8 515	9 252	10 132	10 864	11 250	12 344
Celkem pojištěnci všech ZP ²⁾	6 915	8 109	8 806	9 677	10 324	10 706	11 830

¹⁾ Do roku 1997 zahrnuje úhrada za "dopravu" celkovou úhradu bez ohledu na to, v jakém ZZ byla doprava poskytnuta. V roce 1998 zahrnuje "doprava" pouze úhradu ZZ poskytujícím dopravu; úhrada za dopravu poskytnutá v ambulantních ZZ je zahrnuta v ambulantních ZZ, úhrada za dopravu poskytnutá v lůžkových ZZ je zahrnuta v lůžkových ZZ (včetně LDN)

²⁾ Náklady na zdravotní péči hrazenou z oddílu A ZFZP celkem na jednoho pojištěnce

Zdroj: MZ ČR a VZP

2.3.7 Průměrné náklady VZP na zdravotní péči na jednoho pojištěnce dle věkové struktury (v Kč)

Věková skupina	1995			1996		
	muži	ženy	celkem	muži	ženy	celkem
0-4	4 867	5 016	4 940	7 600	7 970	7 820
5-9	4 114	4 538	4 321	4 382	4 928	4 692
10-14	3 925	4 108	4 014	4 205	4 494	4 377
15-19	3 140	4 777	3 933	3 456	5 392	4 422
20-24	3 611	5 207	4 422	3 956	5 839	4 941
25-29	3 800	5 637	4 666	4 064	6 167	5 089
30-34	3 988	5 876	4 872	4 285	6 452	5 333
35-39	4 208	6 735	5 401	4 568	7 447	5 947
40-44	4 679	7 022	5 800	5 313	8 128	6 672
45-49	6 783	6 590	6 690	8 611	8 489	8 567
50-54	8 510	7 735	8 125	11 055	10 135	10 593
55-59	10 080	10 270	10 183	11 993	12 331	12 166
60-64	13 032	12 993	13 010	14 448	14 525	14 469
65-69	14 068	13 901	13 972	15 917	15 852	15 858
70-74	15 198	14 187	14 575	17 763	16 713	17 100
75-79	14 884	14 283	14 197	17 968	17 317	17 500
80-84	14 759	14 044	14 272	15 878	15 140	15 335
85 a více	12 404	12 372	12 381	12 862	12 890	12 848
Celkem	6 785	8 276	7 556	7 806	9 444	8 547

2.3.7 Průměrné náklady VZP na zdravotní péči na jednoho pojištěnce dle věkové struktury (v Kč)

Věková skupina	1997			1998		
	muži	ženy	celkem	muži	ženy	celkem
0-4	9 733	7 754	8 770	6 008	4 512	5 282
5-9	6 233	4 870	5 568	4 604	4 074	4 346
10-14	4 492	4 513	4 503	4 401	4 405	4 403
15-19	4 300	4 862	4 577	4 368	5 553	4 960
20-24	4 149	6 188	5 201	4 183	5 891	5 052
25-29	4 164	6 554	5 327	4 683	6 161	5 407
30-34	4 877	6 665	5 741	4 944	6 698	5 797
35-39	5 398	6 889	6 120	6 701	7 359	7 021
40-44	6 852	7 752	7 293	8 764	9 455	9 103
45-49	8 549	9 978	9 257	12 044	12 255	12 149
50-54	11 638	12 470	12 060	16 423	13 532	14 957
55-59	14 474	12 891	13 642	17 189	15 403	16 252
60-64	15 978	14 679	15 263	20 890	18 422	19 529
65-69	17 320	16 575	16 896	20 833	18 603	19 564
70-74	18 160	16 907	17 393	22 513	19 292	20 542
75-79	19 415	17 444	18 146	18 743	15 212	16 466
80-84	19 017	14 906	16 217	15 828	13 953	14 563
85 a více	16 595	15 485	15 787	9 206	9 790	9 625
Celkem	8 740	9 789	9 285	9 949	10 304	10 133

**2.3.7 Průměrné náklady VZP na zdravotní péči na jednoho pojištěnce
dle věkové struktury (v Kč)**

Věková skupina	1999			2000		
	muži	ženy	celkem	muži	ženy	celkem
0-4	10 829	10 463	10 651	9 157	7 696	8 449
5-9	5 710	5 362	5 540	5 117	4 558	4 846
10-14	5 100	5 133	5 116	4 975	4 542	4 764
15-19	4 928	6 109	5 512	4 898	5 718	5 300
20-24	4 342	6 830	5 585	4 210	7 070	5 601
25-29	4 392	7 681	6 039	4 868	7 870	6 368
30-34	4 807	7 508	6 121	5 024	7 299	6 121
35-39	5 390	7 695	6 510	5 487	7 637	6 521
40-44	6 825	9 039	7 909	7 801	8 968	8 367
45-49	8 844	11 299	10 058	9 221	11 002	10 095
50-54	11 806	14 218	13 023	12 505	13 954	13 229
55-59	15 756	15 534	15 641	17 438	14 780	16 064
60-64	18 126	16 891	17 446	19 354	16 284	17 684
65-69	21 709	19 553	20 486	24 323	20 446	22 132
70-74	24 910	21 680	22 957	26 480	22 338	24 000
75-79	26 541	22 884	24 168	28 218	23 762	25 334
80-84	26 835	23 460	24 542	27 225	20 841	22 902
85 a více	21 531	21 896	21 796	26 287	24 963	25 328
Celkem	9 947	11 933	10 979	10 569	11 888	11 250

2.3.7 Průměrné náklady VZP na zdravotní péči na jednoho pojištěnce dle věkové struktury (v Kč)

Věková skupina	2001		
	muži	ženy	celkem
0-4	11 591	9 481	10 565
5-9	5 855	5 249	5 561
10-14	5 619	5 026	5 331
15-19	5 359	6 529	5 929
20-24	4 640	7 551	6 055
25-29	5 118	8 341	6 705
30-34	5 687	7 843	6 719
35-39	6 405	8 111	7 223
40-44	8 372	9 717	9 023
45-49	10 422	11 760	11 076
50-54	13 727	14 708	14 214
55-59	18 431	15 805	17 078
60-64	20 205	17 821	18 914
65-69	25 890	22 405	23 913
70-74	28 673	25 279	26 648
75-79	30 328	26 986	28 169
80-84	27 810	24 764	25 746
85 a více	27 700	27 507	27 559
ostatní	5 200	7 049	5 988
Celkem	11 519	13 124	12 344

Zdroj: VZP

2.4. Léky

2.4.1 Vývoj objemu distribuovaných léčivých přípravků

Rok	Celkem v mld. Kč	Počet balení v mil.	DDD/1000/d	Na 1 obyvatele v Kč
1990	6,26	344,4	864	605
1991	6,96	271,2	678	675
1992	9,33	271,6	689	904
1993	13,96	277,9	756	1 351
1994	21,19	331,1	911	2 050
1995	25,64	332,2	945	2 482
1996	28,18	325,6	986	2 732
1997	30,06	317,9	1 045	2 917
1998	33,32	320,4	1 105	3 236
1999	36,44	339,3	1 188	3 544
2000	38,39	331,6	1 196	3 737
2001	44,24	342,9	1 125	4 300

Zdroj: SÚKL

2.4.2 Distribuovaná léčiva podle ATC skupin

ATC skupina léčiv	Celkem v mil. Kč						
	1995	1996	1997	1998	1999	2000	2001
A Zaživací trakt a metabolismus	3 426	3 837	4 005	4 527	4 801	5 074	5 594
B Krev a krevetorné orgány	2 976	3 587	2 605	2 400	2 440	2 797	3 335
C Kardiovaskulární soustava	3 982	4 300	5 794	6 769	7 587	7 652	8 649
D Dermatologika	868	924	933	1 074	1 155	1 142	1 247
G Gynekologický a močový trakt	1 341	1 517	1 649	1 957	2 189	2 314	2 726
H Hormonální soustava	535	584	636	671	707	816	847
J Antibiotika, chemoterapeutika	3 149	3 117	3 381	3 399	3 485	3 239	3 813
L Antineoplastika	1 379	1 792	2 038	2 346	2 851	3 316	4 155
M Muskuloskeletální soustava	1 461	1 508	1 649	1 972	2 332	2 309	2 638
N Nervová soustava	2 803	2 980	3 221	3 674	4 132	4 518	5 135
P Antiparazitika	43	45	46	52	54	55	52
R Respirační soustava	2 287	2 587	2 656	2 903	3 122	3 394	3 958
S Smyslové orgány	2 399	323	362	424	454	468	578
V Varia (diagnost., výživa atd.)	1 064	1 105	1 085	1 092	1 133	1 297	1 514
Celkem	25 736	28 271	30 060	33 258	36 444	38 392	44 241

Pozn.: S cílem zachovat číselnou řadu dle skupin byla ponechána původní data z počátku sledovaného období, která jsou nepatrně odchylná od celkových revidovaných údajů z tab. 2. 4.1.

Zdroj: SÚKL

2.4.3 Distribuovaná léčiva podle ATC skupin - dle počtu balení

ATC skupina léčiv	Počet balení v mil.						
	1995	1996	1997	1998	1999	2000	2001
A Zaživací trakt a metabolismus	57,7	58,8	52,2	50,5	51,3	50,0	49,5
B Krev a krevtovorné orgány	19,1	24,4	20,9	23,8	25,5	26,0	28,3
C Kardiovaskulární soustava	54,8	55,8	59,6	63,5	66,6	64,1	66,3
D Dermatologika	15,4	14,7	14,5	15,3	16,0	15,8	16,8
G Gynekologický a močový trakt	6,7	6,9	7,1	7,7	8,1	7,8	8,1
H Hormonální soustava	3,7	3,6	3,8	3,5	3,7	3,9	4,1
J Antibiotika, chemoterapeutika	18,1	15,3	14,8	14,5	15,0	14,5	15,5
L Antineoplastika	12,8	2,3	2,1	2,3	2,6	2,5	2,6
M Muskuloskeletální soustava	20,2	21,4	22,1	24,7	27,3	27,0	28,0
N Nervová soustava	83,0	74,5	71,1	65,7	69,4	66,3	65,8
P Antiparazitika	0,8	0,8	0,8	0,8	0,7	0,7	0,7
R Respirační soustava	37,3	36,2	35,8	34,4	37,4	36,5	38,5
S Smyslové orgány	5,6	5,9	5,8	6,5	6,8	6,8	7,2
V Varia (diagnost., výživa atd.)	8,9	8,5	7,1	7,3	8,8	9,7	11,5
Celkem	333,9	326,3	317,9	320,3	339,3	331,6	342,9

Pozn.: S cílem zachovat číselnou řadu dle hlavních skupin byla ponechána původní data z počátku sledovaného období, která jsou nepatrně odchylná od celkových revidovaných údajů z tab. 2.4.1.

Zdroj: SÚKL

2.4.4 Průměrná cena 1 balení léčiv (v Kč)

Rok	Kč
1990	18,2
1991	25,7
1992	34,4
1993	50,2
1994	64,0
1995	77,2
1996	86,5
1997	94,6
1998	104,0
1999	107,4
2000	115,8
2001	129,0

Zdroj: SÚKL

2.4.5 Dynamika vývoje objemu distribuovaných léčivých přípravků a výdajů na zdravotnictví celkem

Rok	Přírutek v % oproti předchozímu roku	
	objem distribuovaných léčivých přípravků	výdaje na zdravotnictví celkem
1991	11,1	26,5
1992	33,9	15,5
1993	49,7	60,0
1994	51,8	18,3
1995	21,0	16,5
1996	9,9	9,9
1997	6,7	7,5
1998	10,8	9,2
1999	9,4	3,9
2000	5,4	5,1
2001	15,2	11,9

Zdroj: Výpočet ÚZIS ČR

2.4.6 Podíl distribuovaných léčiv na celkových výdajích na zdravotnictví

Rok	V %
1990	20,0
1991	17,6
1992	20,4
1993	19,1
1994	24,5
1995	25,5
1996	25,5
1997	25,3
1998	25,7
1999	27,0
2000	27,1
2001	27,9

Zdroj: Výpočet ÚZIS ČR

2.5 Nemocnice

2.5.1 Náklady, výnosy a hospodářský výsledek nemocnic v rezortu zdravotnictví (v mil. Kč)

Nemocnice	1996			1997		
	náklady	výnosy	hosp. výsledek	náklady	výnosy	hosp. výsledek
Přímo řízené MZ	23 183	21 518	-1 666	24 618	24 380	-238
Okresní	19 660	18 624	-1 036	19 812	19 115	-697
Obecní a městské	4 430	4 156	-273	4 523	4 393	-130
Soukromé a církevní	2 769	2 756	-12	3 419	3 531	112
Celkem	50 041	47 054	-2 987	52 372	51 419	-953

Nemocnice	1998			1999		
	náklady	výnosy	hosp. výsledek	náklady	výnosy	hosp. výsledek
Přímo řízené MZ	25 122	25 060	-62	27 775	27 567	-208
Okresní	19 558	19 167	-392	22 853	21 866	-986
Obecní a městské	4 695	4 659	-36	4 782	4 703	-80
Soukromé a církevní	3 490	3 657	167	3 223	3 361	139
Celkem	52 865	52 542	-323	58 633	57 498	-1 135

Nemocnice	2000			2001		
	náklady	výnosy	hosp. výsledek	náklady	výnosy	hosp. výsledek
Přímo řízené MZ	28 607	28 152	-455	31 297	31 306	8
Krajské	x	x	x	1 355	1 349	-5
Okresní	23 596	23 050	-546	26 567	25 680	-887
Obecní a městské	4 408	4 373	-35	4 047	3 869	-177
Soukromé a církevní	4 206	4 312	106	4 594	4 681	87
Celkem	60 817	59 887	-930	67 860	66 885	-974

Zdroj: ÚZIS ČR

**2.5.2 Náklady na sledované nákladové položky nemocnic
v rezortu zdravotnictví (v mil. Kč)**

Nemocnice	Rok	Léčiva	SZM	Krev	Potraviny	Energie	Služby
Přímo řízené MZ	1996	3 005	3 449	795	371	903	1 824
	1997	2 956	3 739	750	380	915	1 983
	1998	2 806	3 975	685	358	1 089	2 066
	1999	2 936	4 155	663	344	1 135	2 360
	2000	3 137	4 455	586	346	1 118	2 290
	2001	3 341	5 035	586	316	1 132	2 301
Krajské	2001	118	151	15	2	63	108
Okresní	1996	1 550	2 311	307	548	834	1 551
	1997	1 513	2 297	326	501	834	1 735
	1998	1 408	2 307	355	460	930	1 651
	1999	1 505	2 508	414	471	1 015	1 770
	2000	1 621	2 729	437	484	1 007	1 818
	2001	1 710	3 035	450	477	1 103	1 988
Obecní a městské	1996	328	440	58	133	203	395
	1997	318	455	61	123	205	425
	1998	300	458	63	130	229	448
	1999	305	436	63	124	216	457
	2000	268	419	62	116	192	422
	2001	245	389	48	99	172	434
Soukromé a církevní	1996	209	316	42	75	95	421
	1997	223	335	44	87	122	509
	1998	200	337	40	81	144	539
	1999	186	284	35	72	141	440
	2000	244	468	45	89	165	655
	2001	263	487	41	93	172	723
Celkem	1996	5 092	6 516	1 202	1 127	2 035	4 129
	1997	5 010	6 826	1 181	1 092	2 075	4 652
	1998	4 715	7 077	1 145	1 029	2 393	4 705
	1999	4 932	7 383	1 175	1 010	2 506	5 077
	2000	5 270	8 071	1 130	1 035	2 483	5 185
	2001	5 677	9 097	1 140	987	2 642	5 554

**2.5.2 Náklady na sledované nákladové položky nemocnic
v rezortu zdravotnictví (v mil. Kč)**

Nemocnice	Rok	Osobní náklady	Odpisy	Ostatní náklady ¹⁾	Náklady celkem
Přímo řízené MZ	1996	7 791	.	5 046	23 183
	1997	8 318	.	5 577	24 618
	1998	8 660	.	5 481	25 122
	1999	9 927	2 212	4 044	27 775
	2000	10 395	2 373	3 905	28 607
	2001	11 772	2 414	4 400	31 297
Krajské	2001	624	118	156	1 355
Okresní	1996	8 533	.	4 026	19 660
	1997	8 656	.	3 950	19 812
	1998	8 512	.	3 934	19 558
	1999	10 185	1 715	3 269	22 853
	2000	10 580	3 066	1 854	23 596
	2001	12 380	1 887	3 537	26 567
Obecní a městské	1996	2 137	.	736	4 430
	1997	2 172	.	764	4 523
	1998	2 255	.	810	4 695
	1999	2 376	324	482	4 782
	2000	2 166	463	299	4 408
	2001	1 987	221	452	4 047
Soukromé a církevní	1996	1 161	.	450	2 769
	1997	1 447	.	651	3 419
	1998	1 466	.	682	3 490
	1999	1 418	124	473	3 223
	2000	1 748	154	637	4 206
	2001	1 992	178	645	4 594
Celkem	1996	19 622	.	10 257	50 041
	1997	20 593	.	10 943	52 372
	1998	20 893	.	10 907	52 865
	1999	23 905	4 375	8 268	58 633
	2000	24 889	4 682	8 071	60 817
	2001	28 755	4 818	9 190	67 860

¹⁾ Do roku 1998 včetně odpisů

Zdroj: ÚZIS ČR

2.5.3 Finanční ukazatele nemocnic v rezortu zdravotnictví (v mil. Kč)

Ukazatel	1996	1997	1998
Náklady celkem	46 592	52 372	52 865
Výnosy celkem	43 686	51 419	52 542
z toho: tržby od ZP celkem	34 205	41 138	43 359
z toho: tržby od ZP za hospitalizaci	22 062	26 452	27 662
tržby od ZP za ambulantní činnost	12 142	14 686	11 379
Hospodářský výsledek	-2 906	-953	-323

2.5.4 Kapacitní a výkonové parametry nemocnic rezortu zdravotnictví

Ukazatel	Dle stavu k 31.12.		
	1996	1997	1998
Počet lékařů (přepočtené počty) v lůžkové části	8 596	8 320	7 926
Počet SZP (přepočtené počty) v lůžkové části	36 462	36 057	35 859
Průměrný počet lůžek	73 591	71 406	69 947
Počet hospitalizovaných	2 079 502	2 053 012	1 990 997
Počet ošetřovacích dnů	19 957 893	18 697 871	17 420 559
Průměrná délka hospitalizace	9,6	9,1	8,8
Počet hospitalizovaných na 1 lékaře	241,9	246,8	251,2
Počet hospitalizovaných na 1 SZP	57,0	56,9	55,5
Počet ošetřovacích dnů na 1 lékaře	2 321,8	2 247,3	2 197,9
Počet ošetřovacích dnů na 1 SZP	547,4	518,6	485,8

2.5.5 Ekonomické ukazatele nemocnic rezortu zdravotnictví

Ukazatel	1996	1997	1998
Výnosy na 1 lékaře v lůžkové části v tis. Kč	5 117	6 180	6 629
Výnosy na 1 lékaře nemocnic celkem v tis. Kč	3 042	3 477	3 557
Průměrné tržby od ZP připadající na 1 ošetřovací den	1 743	2 200	2 489
Průměrné tržby od ZP připadající na 1 hospitalizaci	16 701	20 038	21 778
Průměrné "tržby za hospitalizaci od ZP" za 1 ošetřovací den	1 124	1 308	1 588
Průměrné "tržby za hospitalizaci od ZP" za 1 hospitalizaci	10 772	12 884	13 894

Zdroj pro tab. 2.5.3 až 2.5.5: ÚZIS ČR

2.5.3 Finanční ukazatele nemocnic v rezortu zdravotnictví (v mil. Kč)

1999	2000	2001	Ukazatel
58 633	60 817	67 860	Náklady celkem
57 498	59 887	66 885	Výnosy celkem
46 423	49 842	54 007	z toho: tržby od ZP celkem
28 637	30 105	34 847	z toho: tržby od ZP za hospitalizaci
11 113	11 466	11 662	tržby od ZP za ambulantní činnost
-1 135	-930	-974	Hospodářský výsledek

2.5.4 Kapacitní a výkonové parametry nemocnic rezortu zdravotnictví

Dle stavu k 31.12.			Ukazatel
1999	2000	2001	
7 947	7 979	8 206	Počet lékařů (přepočtené počty) v lůžkové části
35 733	35 193	35 989	Počet SZP (přepočtené počty) v lůžkové části
68 160	65 544	64 878	Průměrný počet lůžek
1 958 127	1 968 594	1 985 433	Počet hospitalizovaných
16 787 393	16 975 473	16 764 880	Počet ošetrovacích dnů
8,6	8,6	8,4	Průměrná délka hospitalizace
246,4	246,7	241,9	Počet hospitalizovaných na 1 lékaře
54,8	55,9	55,2	Počet hospitalizovaných na 1 SZP
2 112,4	2 127,5	2 043,0	Počet ošetrovacích dnů na 1 lékaře
469,8	482,4	465,8	Počet ošetrovacích dnů na 1 SZP

2.5.5 Ekonomické ukazatele nemocnic rezortu zdravotnictví

1999	2000	2001	Ukazatel
7 235	7 505	8 151	Výnosy na 1 lékaře v lůžkové části v tis. Kč
3 881	4 018	4 394	Výnosy na 1 lékaře nemocnic celkem v tis. Kč
2 765	2 936	3 221	Průměrné tržby od ZP připadající na 1 ošetrovací den
23 708	25 319	27 202	Průměrné tržby od ZP připadající na 1 hospitalizaci
1 706	1 773	2 079	Průměrné "tržby za hospitalizaci od ZP" za 1 ošetrovací den
14 625	15 292	17 551	Průměrné "tržby za hospitalizaci od ZP" za 1 hospitalizaci

2.5.6 Náklady, výnosy, hospodářský výsledek a nákladová rentabilita nemocnic rezortu zdravotnictví (v mil. Kč)

Rok	Náklady	Výnosy	Hospodářský výsledek	Nákladová rentabilita v %
1995	40 330	38 262	-2 069	-5,1
1996	46 592	43 686	-2 906	-6,2
1997	52 372	51 419	-953	-1,8
1998	52 865	52 542	-323	-0,6
1999	58 633	57 498	-1 135	-1,9
2000	60 817	59 887	-930	-1,5
2001	67 860	66 885	-974	-1,4

Zdroj: ÚZIS ČR

2.5.7 Náklady nemocnic rezortu zdravotnictví dle nákladových položek (v mil. Kč)

Nákladová položka	1996	1997	1998	1999	2000	2001
Léčiva	5 092	5 010	4 715	4 932	5 270	5 677
SZM	6 516	6 826	7 077	7 383	8 072	9 097
Krev	1 202	1 181	1 145	1 175	1 130	1 140
Potraviny	1 127	1 092	1 029	1 010	1 035	987
Energie	2 035	2 075	2 393	2 506	2 483	2 642
Služby	4 190	4 652	4 705	5 077	5 185	5 554
Osobní náklady	19 622	20 593	20 893	23 905	24 889	28 755
Odpisy	.	.	.	4 375	4 682	4 818
Ostatní náklady ¹⁾	10 257	10 943	10 907	8 268	8 071	9 190
Náklady celkem	46 592	52 372	52 865	58 633	60 817	67 860

¹⁾ Do roku 1998 včetně odpisů

Zdroj: ÚZIS ČR

2.6 Lékárný a výdejny

2.6.1 Počet lékáren a výdejen (podle registru zdrav. zařízení)

Zdravotnická zařízení	1995	1996	1997	1998	1999	2000	2001
Lékařny	1 253	1 340	1 426	1 498	1 559	1 636	1 706
Ústavní lékařny	41	60	64	66	67	70	74
Lékařny celkem	1 294	1 400	1 490	1 564	1 626	1 706	1 780
Výdejny léčiv	20	14	9	9	27	35	32
Výdejny léčivých rostlin	5	3	2	2	2	2	2
Výdejny prostředků zdrav. techniky	80	100	125	135	147	146	151
Výdejny celkem	105	117	136	146	176	183	185

Zdroj: ÚZIS ČR

2.6.2 Počet obyvatel na 1 lékárnu

Rok	Počet obyvatel	Index (1990 = 100)
1990	11 303	100,0
1995	7 976	70,6
1996	7 364	65,2
1997	6 912	61,2
1998	6 579	58,2
1999	6 321	55,9
2000	6 018	53,2
2001	5 734	50,7

Zdroj: ÚZIS ČR

2.6.3 Lékárenská péče celkem - rezort zdravotnictví

	Počet dokladů v tis.					
	1996	1997	1998	1999	2000	2001
Léčiva	x	x	x	x	x	x
recepty	89 264	88 619	88 218	88 389	87 042	92 080
žádanky a objednávky na léčiva	2 392	1 538	1 546	1 355	1 585	1 466
Prostředky zdravotnické techniky	x	x	x	x	x	x
poukazy na PZT	2 087	2 020	1 935	2 193	2 338	2 451
žádanky a objednávky na PZT	184	239	384	251	346	357
Lékárny a výdejny celkem	93 927	92 416	92 083	92 188	91 311	96 354

	Tržby v mil. Kč ¹⁾					
	1996	1997	1998	1999	2000	2001
Léčiva	25 926	23 899	25 752	27 870	26 589	29 764
recepty	17 640	18 598	20 575	22 487	21 906	24 409
žádanky na léčiva	6 600	4 938	4 793	5 111	4 412	5 094
objednávky na léčiva	1 686	363	384	272	271	261
Prostředky zdravotnické techniky	2 102	2 892	3 311	3 528	4 454	4 501
poukazy na PZT	716	684	889	1 059	1 885	1 751
žádanky na PZT	1 309	2 169	2 264	2 395	2 495	2 642
objednávky na PZT	77	39	158	74	74	108
Volný prodej léčiv a PZT (včetně doplatků)	9 125	6 648	4 551	5 550	7 612	8 149
Lékárny a výdejny celkem	37 153	33 439	33 614	36 948	38 655	42 414

¹⁾ V roce 2000 došlo ke změně ve výkaznictví, údaje z let 1998 a 1999 byly přepočítány

Poznámka: Pro zachování srovnatelné základny časové řady nejsou zahrnuty zařízení ostatních rezortů

Zdroj: ÚZIS ČR

Zkratky použité v publikaci

ATC	Anatomicko - Terapeuticko - Chemická skupina v systému třídění léčiv
ČSÚ	Český statistický úřad
DDD/1000/d	denní definovaná dávka na 1000 obyvatel a den
HDP	hrubý domácí produkt
LDN	léčebna dlouhodobě nemocných
MPSV ČR	Ministersvo práce a sociálních věcí ČR
MZ ČR	Ministerstvo zdravotnictví ČR
NZIS	Národní zdravotnický informační systém
NZP	nižší zdravotničtí pracovníci
OECD	Organization of Economic Cooperation and Development Organizace pro hospodářskou spolupráci a rozvoj
OKEČ	Odvětвовá klasifikace ekonomických činností
PP	přepočtený počet
PZP	pomocní zdravotničtí pracovníci
PZT	prostředky zdravotnické techniky
SÚKL	Státní ústav pro kontrolu léčiv
SŠ	střední škola
SZM	speciální zdravotnický materiál
SZP	střední zdravotničtí pracovníci
THP	technicko - hospodářští pracovníci
ÚZIS ČR	Ústav zdravotnických informací a statistiky ČR
VŠ	vysoká škola
VZP	Všeobecná zdravotní pojišťovna
ZP	zdravotní pojišťovna
ZT	zdravotnická technika
ZZ	zdravotnické zařízení

Značky použité v tabulkách

Ležatá čárka (-)	v tabulce na místě čísla značí, že se jev nevyskytoval
Nula (0; 0,0; 0,00)	znamená, že se jev vyskytl, ale hodnota vypočteného ukazatele je menší než polovina jednotky použité v tabulce
Tečka (.)	na místě čísla značí, že údaj není k dispozici nebo je nespolehlivý
Ležatý křížek (x)	značí, že zápis není možný z logických důvodů

Symbols in the tables

A dash (-)	<i>in place of a number indicates that the phenomenon did not occur</i>
0 or 0,0 or 0,00	<i>indicates that the phenomenon occurred, but the value of calculated indicator is less than half of unit used in table</i>
A dot (.)	<i>in place of a number indicates that the number is not available or cannot be relied on</i>
A skew cross (x)	<i>indicates that the entry is not applicable for logical reasons</i>