



# Informace ze zdravotnictví Královéhradeckého kraje

Ústavu zdravotnických informací a statistiky  
České republiky

Hradec Králové  
15.10.2004

# 21

## Chirurgická péče - činnost oboru v Královéhradeckém kraji v roce 2003

(chirurgie, neurochirurgie, plastická chirurgie, kardiochirurgie, traumatologie, cévní chirurgie,  
ortopedie, hrudní chirurgie, dětská chirurgie, léčba popálenin)

### *Surgical Care - Activity of Branch in the Year 2003 in the Královéhradecký Region*

*(surgery, neurosurgery, plastic surgery, cardio surgery, traumatology, venous surgery, orthopaedics, thoracic surgery,  
paediatric surgery, treatment of burns)*

#### **Souhrn**

Informace ze zdravotnictví kraje o chirurgické péči v Královéhradeckém kraji za rok 2003 obsahuje údaje o ambulantní péči z oblasti sítě zdravotnických zařízení, personálního zajištění, činnosti včetně úrazovosti a také základní ukazatele lůžkové péče nemocnic. Údaje jsou členěny dle druhu zdravotnického zařízení, území a dle jednotlivých oborů.

#### **Summary**

*The Region Information on surgical care in Královéhradecký region in the year 2003 contains data about out-patient care from area of health service network, personnel capacity, activity including traumatosis and fundamental indicators of in-patient care in hospitals also. Data are processed and presented by type of health establishment, territory and by particular branches.*

Činnost chirurgických ambulancí je statisticky zjišťována prostřednictvím ročních výkazů A (MZ) 1-01. Podkladem pro zpracování základních informací o lůžkové péči na chirurgických odděleních je výkaz L (MZ) 1-02 o lůžkovém fondu zdravotnického zařízení a jeho využití. Tyto výkazy jsou součástí Programu statistických zjišťování v České republice na rok 2003 a byly zveřejněny ve Sbírce zákonů ČR, částka 163 ze dne 19. listopadu 2002 v souladu se zákonem č. 89/1995 Sb., o státní statistické službě, ve znění pozdějších předpisů.

Výkaz vyplňuje každoročně každé ambulantní oddělení (pracoviště) chirurgických oborů včetně ambulantních částí nemocnic, bez ohledu na jejich zřizovatele. Do chirurgických oborů patří chirurgie, neurochirurgie, plastická chirurgie, kardiochirurgie, traumatologie, ortopedie, léčba popálenin, cévní chirurgie, hrudní chirurgie a dětská chirurgie.

Data z těchto výkazů poskytují základní informace o činnosti jednotlivých oborů a umožňují kvantifikovat potřeby při zajišťování zdravotní péče a zároveň vypovídají o zdravotním stavu obyvatelstva.

#### **Ambulantní část**

V roce 2003 byla v Královéhradeckém kraji 100 % návratnost chirurgických výkazů; do statistického šetření bylo zahrnuto 115 chirurgických ambulantních zařízení. Pracovalo v nich 102,94 lékařů a 164,57 SZP (součet úvazků), a to včetně smluvních pracovníků (jedná se o pracovníky kteří poskytují v zařízeních zdravotní péči a nepatří do evidenčního počtu tzn., že pracují na dohodu, na smlouvu o dílo apod.).

Z celkového počtu 115 chirurgických ambulantních zařízení je 86 samostatných ordinací lékaře specialisty (74,8 %), 22 pracovišť se nachází v ambulantních částech lůžkových zařízení (19,1 %) a ostatních ambulantních zařízení je 7 (6,1 %). Rozložení počtu zdravotnických zařízení (dle jejich druhu) zhruba odpovídá rozložení počtu lékařů v nich pracujících. Z celkového počtu lékařů - 102,94, jich v samostatných ordinacích lékařů specialistů pracovalo 55,1 %, v ambulantních částech lůžkových ZZ 38,6 % a v ostatních zdravotnických zařízeních 6,2 %. V Královéhradeckém kraji připadlo na jednoho lékaře (chirurgické obory) 5 319 obyvatel. Čím je (chirurgický) obor specializovanější, tím je počet obyvatel na jednoho lékaře vyšší.

Celkově bylo v Královéhradeckém kraji v roce 2003 provedeno 732 561 ošetření (vyšetření), tento počet odpovídá roku předešlému (730 244 ošetření). Na celkovém počtu ambulantních ošetření se podílela 55,6 % (407 670) kontrolní vyšetření, 41,0 % (300 289) první ošetření a pouze 3,4 % (24 602) konsiliární vyšetření. Tradičně nejvíce ošetření bylo evidováno na chirurgii (68,7 %), na ortopedii (26,6 %), ostatní oddělení se podílela v mnohem menší míře.

V ambulancích lůžkových zařízení bylo poskytnuto pacientům 350 520 ošetření (vyšetření), tj. 47,8 % z celkového počtu ambulantních ošetření (732 561). Krajský průměr počtu ošetření (vyšetření) na 1 lékaře a na 1 den byl 28,2, což představuje 3,5 pacienta za hodinu (tj. necelých 20 minut na 1 pacienta - při 252 pracovních dnech a 8 hodinách denně). Nejvyšší počet ošetření na 1 lékaře a na 1 den byl zaznamenán v okrese Náchod (36,6) a nejnižší v okrese Hradec Králové (23,4).

Počet prvních ošetření (vyšetření) - tj. ošetřených případů, ve sledovaném roce činil 300 289. Pro úraz bylo ošetřeno 102 598 pacientů (tj. 34,2 % z celkového počtu prvních ošetření). 26,9 % všech úrazů bylo v dětském věku (27 604). Více než polovina (53,4 %) všech úrazů byla ošetřena v ambulancích lůžkových zdravotnických zařízení.

Pro zlomeninu bylo ošetřeno 26 555 případů, z toho 29,6 % u dětských pacientů (0-14 let). Na 10 000 obyvatel (v krajském průměru) připadlo 484,8 a u dětí 921,8 zlomenin. Nejvíce případů bylo zaznamenáno v okrese Hradec Králové (29,0 %) a Trutnov (28,2 %). Výrazně vyšší ukazatel je možno vysvětlit tím, že v Hradci Králové si úraz přivodí osoby, které zde ani nežijí, ale dojíždějí za zaměstnáním, školou, atd. V okrese Trutnov se jedná především o turisty, kteří si přivodí úrazy v Krkonoších.

## Lůžková péče

Na 18 chirurgických nemocničních odděleních k 31.12.2003 pracovalo 133,89 lékařů a celkem 603,54 středních zdravotnických pracovníků. Průměrný počet lůžek na těchto odděleních byl 977,89; tedy na 100 lůžek připadlo 13,69 lékařů a 61,71 středních zdravotnických pracovníků. Pacienti byli v průměru ošetřováni 7,3 dne a nemocniční letalita (počet zemřelých osob na tisíc propuštěných a zemřelých) činila 12,2 pacientů.

### Pozn.:

Publikovaná data jsou uváděna pouze se souhlasem lůžkového zařízení.

V Královéhradeckém kraji není evidováno žádné samostatné lůžkové oddělení traumatologie. Ve Fakultní nemocnici v Hradci Králové je jako součást chirurgie a dětská traumatologie jako součást dětské chirurgie.

Zpracovala: Ivana Trávová  
ÚZIS ČR, Královéhradecký krajský odbor  
Hradecká 1172, 500 03 Hradec Králové  
tel.: 495 515 331  
e-mail: drahokoupilová@uzis.cz  
<http://www.uzis.cz>

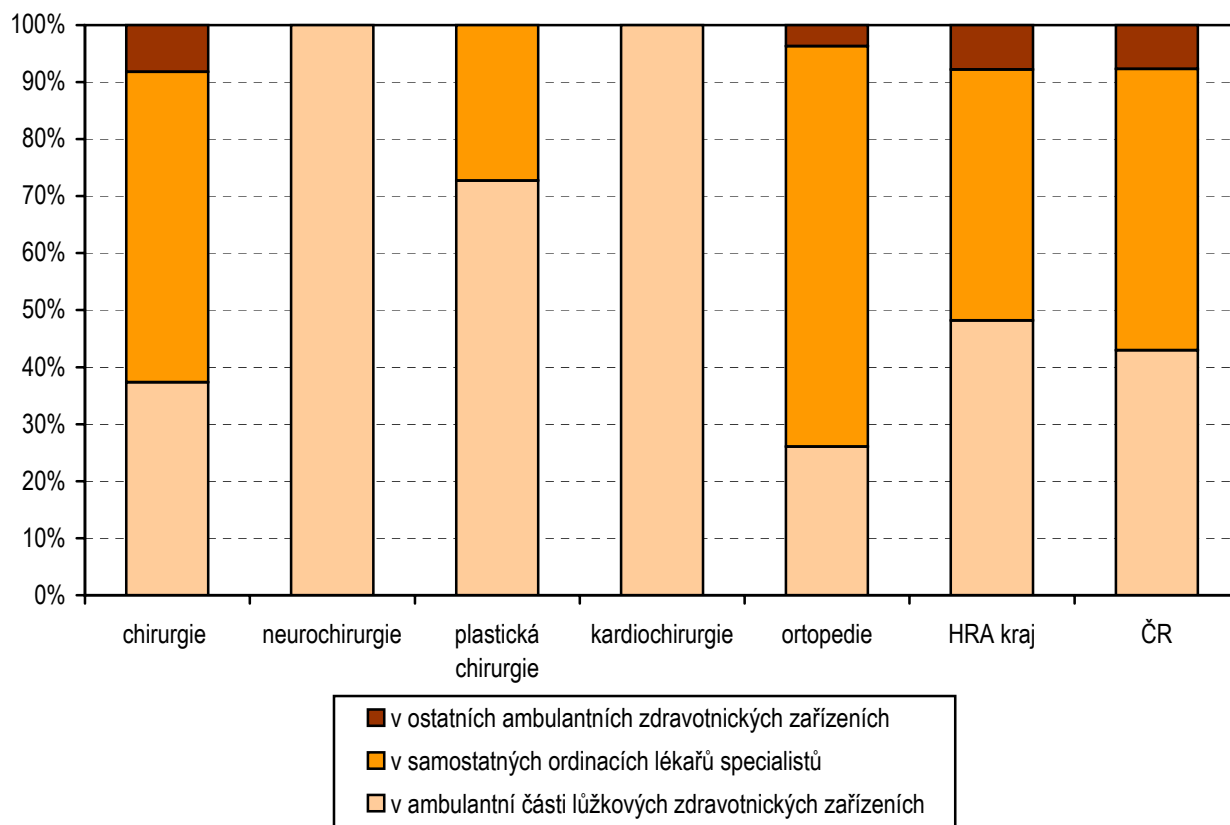
**Personální zajištění v ambulantních zdravotnických zařízeních  
- dle oborů a poskytovatelů péče**

Oddělení a pracoviště zdravotnického zařízení		Počet zaměstnanců <sup>1)</sup>					Počet obyvatel na 1 lékaře
		celkem		z toho úvazky lékařů (v %)			
		lékaři	SZP	v ambulantní části lůžkových zdravotnických zařízeních	v samostatných ordinacích lékařů specialistů	v ostatních ambulantních zdravot. zařiz.	
Chirurgie <sup>2)</sup>		65,53	115,41	37,4	54,5	8,2	8 355,9
Neurochirurgie		2,74	7,60	100,0	-	-	199 840,5
Plastická chirurgie		2,31	4,55	72,7	27,3	-	237 040,3
Kardiochirurgie		3,27	7,88	100,0	-	-	167 450,5
Ortopedie		29,09	29,13	26,1	70,3	3,7	18 823,1
<b>Chirurgické obory</b>	<b>kraj</b>	102,94	164,57	38,6	55,1	6,2	5 319,2
	<b>ČR</b>	1 749,68	2 910,57	43,0	49,3	7,7	5 836,2

<sup>1)</sup> Součet úvazků (včetně smluvních)

<sup>2)</sup> Vč. cévní chirurgie a dětské chirurgie

**Struktura počtu lékařů dle oboru a druhu zařízení**



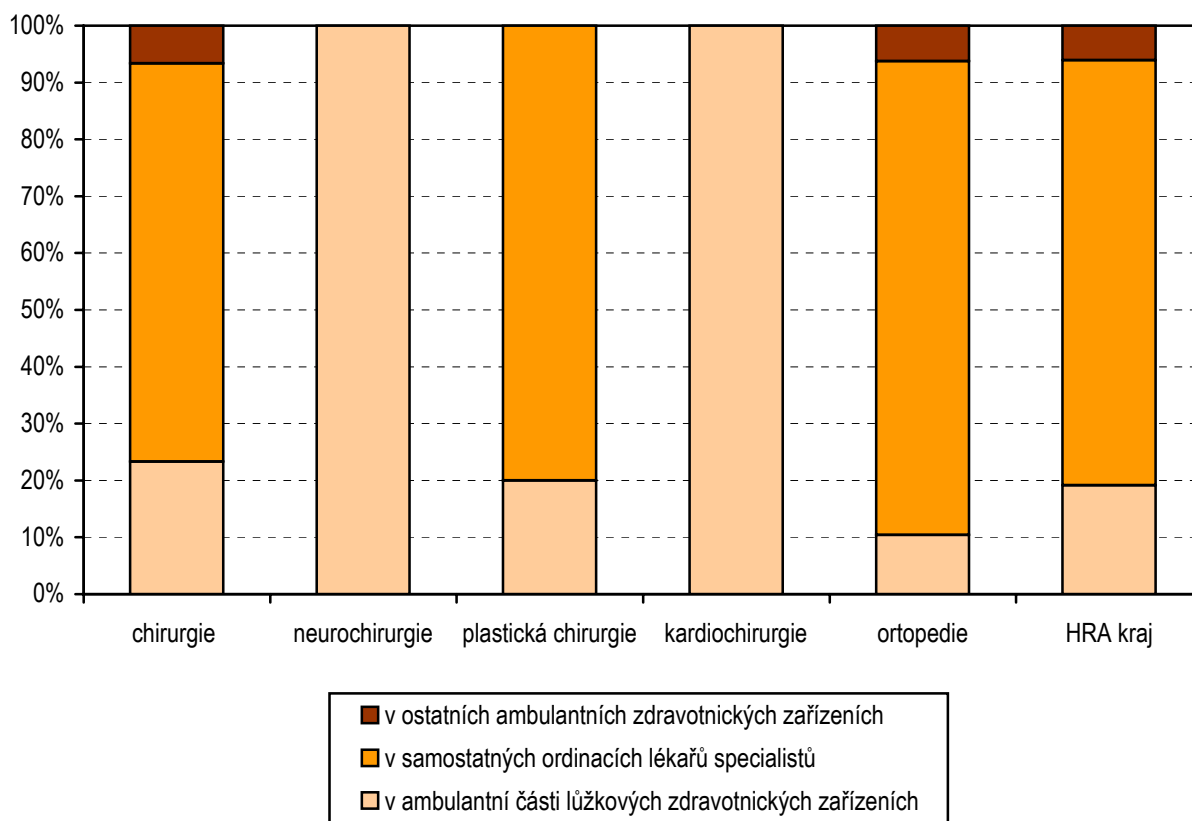
### Struktura ambulantních zdravotnických zařízení - dle oborů

Oddělení a pracoviště zdravotnického zařízení	Počet ZZ a pracovišť	v tom		
		v ambulantní části lůžkových zdravotnických zařízeních	v samostatných ordinacích lékařů specialistů	v ostatních ambulantních zdravot. zařiz.
Chirurgie <sup>1)</sup>	60	14	42	4
Neurochirurgie	1	1	-	-
Plastická chirurgie	5	1	4	-
Kardiochirurgie	1	1	-	-
Ortopedie	48	5	40	3
<b>Chirurgické obory v kraji</b>	<b>115</b>	<b>22</b>	<b>86</b>	<b>7</b>

<sup>1)</sup>Vč. cévní a dětské chirurgie

1

### Struktura počtu oddělení (pracovišť) dle oboru a druhu zařízení

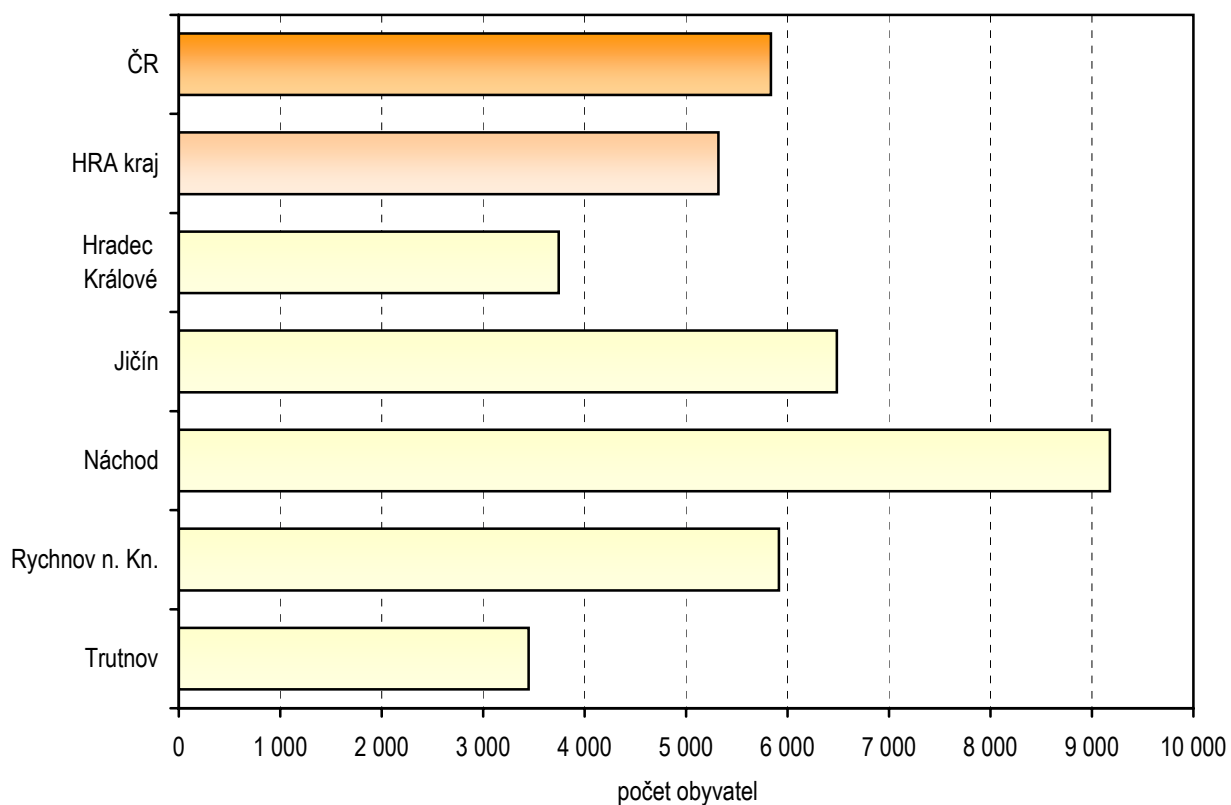


**Personální zajištění a struktura ambulantních zdravotnických zařízení - dle okresů**

Kraj, okres	Počet			Počet obyvatel na 1 lékaře	Počet SZP na 1 lékaře	
	ZZ a pracovišť	zaměstnanců <sup>1)</sup>				
		lékaři	SZP			
Hradec Králové	37	42,54	72,83	3 744,3	1,7	
Jičín	21	11,88	18,70	6 487,0	1,6	
Náchod	14	12,25	20,57	9 177,4	1,7	
Rychnov n. Kn.	15	13,36	20,17	5 913,9	1,5	
Trutnov	28	22,91	32,30	3 448,7	1,4	
<b>Chirurgické obory</b>	<b>kraj</b>	115	102,94	164,57	5 319,2	1,6
	<b>ČR</b>	1 541	1 749,68	2 910,57	5 836,2	1,7

<sup>1)</sup> Součet úvazků (včetně smluvních)

**Počet obyvatel na 1 lékaře dle území**



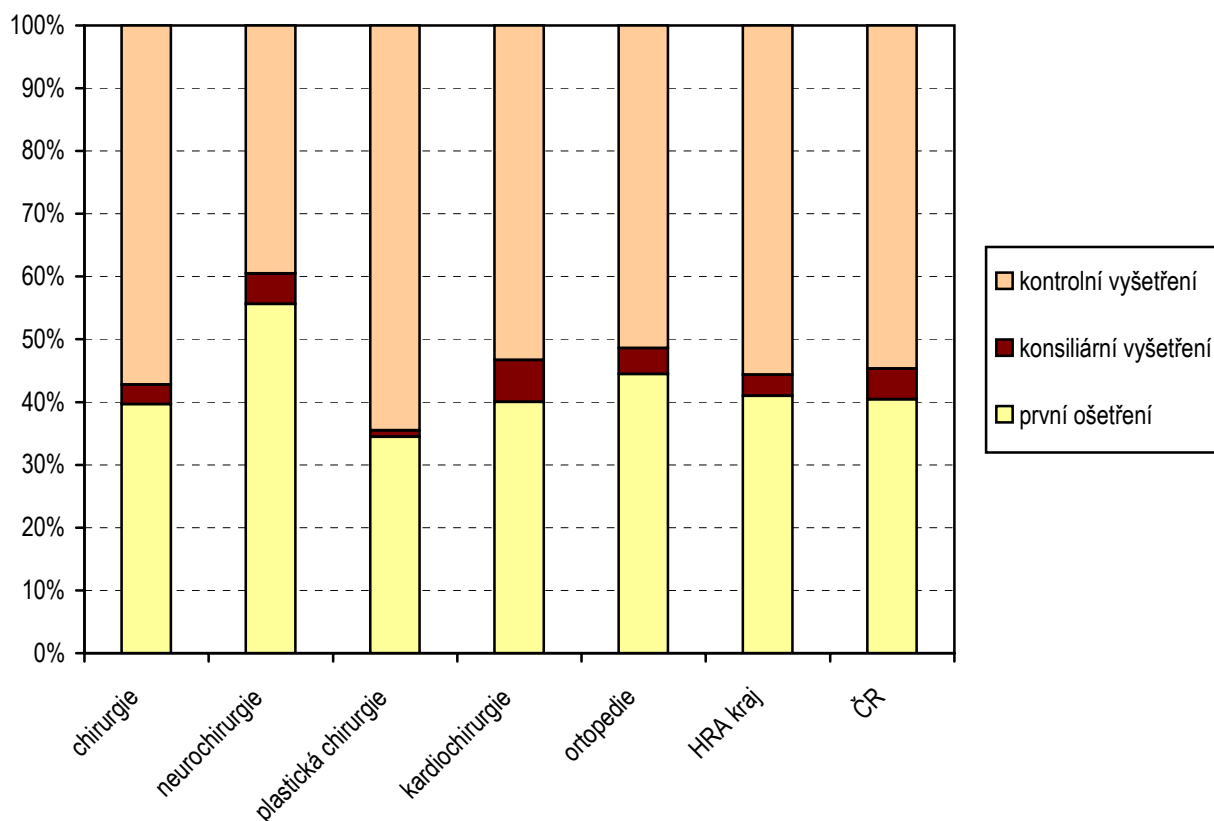
## Struktura počtu ošetření (vyšetření) v ambulantních zdravotnických zařízeních - dle oborů

Oddělení a pracoviště zdravotnického zařízení		Počet ošetření (vyšetření)							
		Celkem	v tom			% podíl ambulantní části lůžkových ZZ <sup>2)</sup>			
			první ošetření	konsiliární vyšetření	kontrolní vyšetření	celkem	první ošetření	konsiliární vyšetření	kontrolní vyšetření
Chirurgie <sup>1)</sup>		503 080	199 609	15 619	287 852	51,5	54,0	46,4	50,0
Neurochirurgie		8 882	4 941	432	3 509	100,0	100,0	100,0	100,0
Plastická chirurgie		21 425	7 385	218	13 822	92,2	88,9	3,2	95,4
Kardiochirurgie		4 504	1 804	301	2 399	100,0	100,0	100,0	100,0
Ortopedie		194 670	86 550	8 032	100 088	30,0	22,4	39,9	35,7
Chirurgické obory	v kraji	732 561	300 289	24 602	407 670	47,8	46,8	45,5	48,8
	ČR	12 531 435	5 066 285	614 703	6 850 447	47,8	49,1	50,9	46,6

<sup>1)</sup> Vč. cévní a dětské chirurgie

<sup>2)</sup> Procento z úhrnného počtu příslušného druhu ošetření

### Struktura počtu ošetření (vyšetření) dle oborů

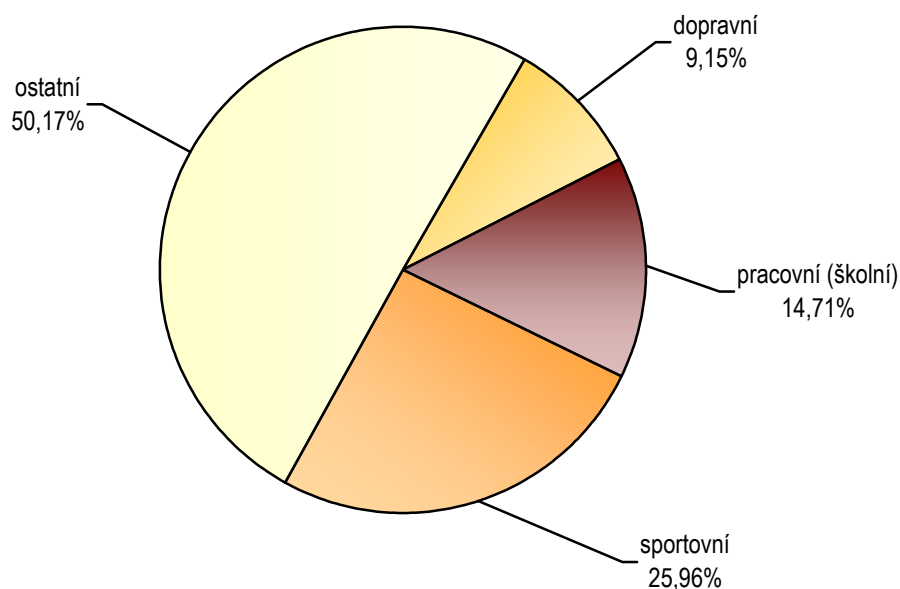


### Počet ošetření (vyšetření) pro úrazy v ambulantních zdravotnických zařízeních - dle oborů

Oddělení a pracoviště zdravotnického zařízení		Úrazy						
		celkem	na 10 tis. obyvatel	z toho u dětí		v tom ošetřeno (v %)		
				celkem	na 10 tis. dětí	v ambulantní části lůžkových zdravotnických zařízení	v samostat. ordinacích lékařů specialistů	v ostatních ambulantních zdravot. zařízeních
Chirurgie <sup>1)</sup>		90 326	1 649,13	25 500	2 989,03	53,3	39,7	7,0
Neurochirurgie		1 363	24,88	211	24,73	100,0	-	-
Plastická chirurgie		157	2,87	20	2,34	92,4	7,6	-
Kardiochirurgie		47	0,86	-	-	100,0	-	-
Ortopedie		10 705	195,45	1 873	219,55	47,5	49,3	3,2
<b>Chirurgické obory</b>	<b>v kraji</b>	102 598	1 873,18	27 604	3 235,65	53,4	40,1	6,5
	<b>ČR</b>	1 806 886	1 771,17	454 098	2 890,04	62,0	32,5	5,5

<sup>1)</sup> Vč. cévní a dětské chirurgie

### Struktura ambulantně ošetřených úrazů

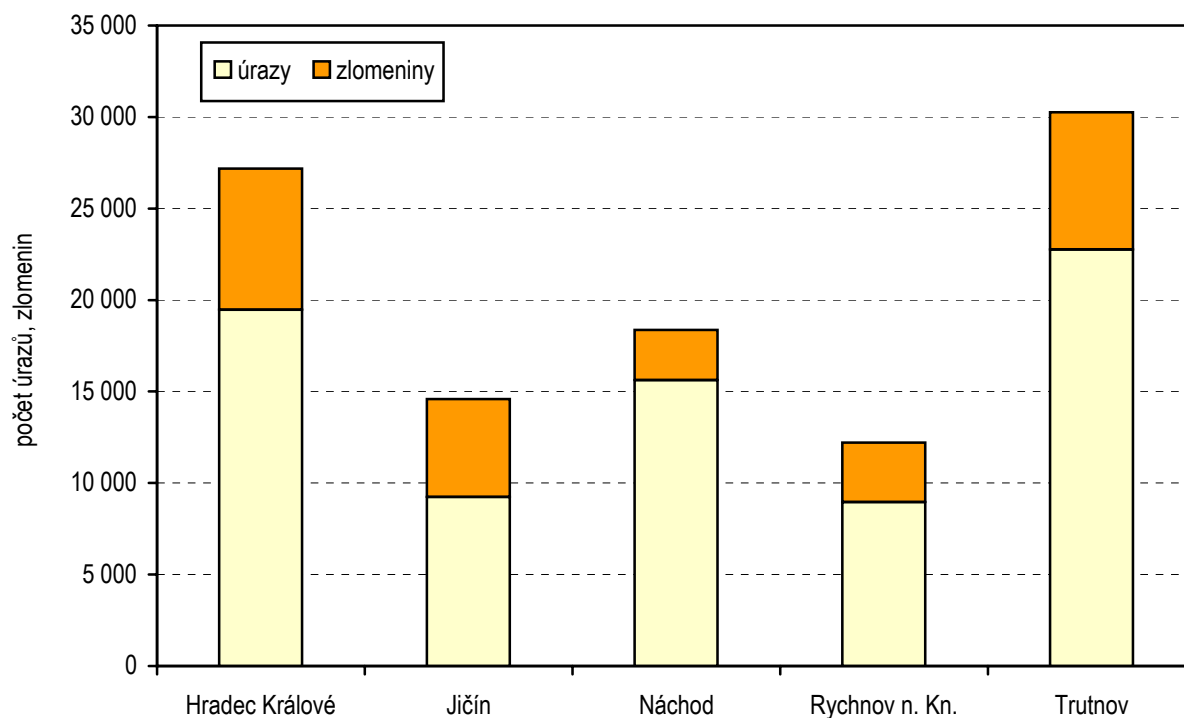


### Počet ošetření (vyšetření) pro zlomeniny v ambulantních zdravot. zařízeních - dle oborů

Oddělení a pracoviště zdravotnického zařízení		Zlomeniny						
		celkem	na 10 tis. obyvatel	z toho u dětí		v tom ošetřeno (v %)		
				celkem	na 10 tis. dětí	v ambulantní části lůžkových zdravotnických zařízeních	v samostat. ordinacích lékařů specialistů	v ostatních ambulantních zdravot. zařiz.
Chirurgie <sup>1)</sup>		24 928	455,12	7 567	886,98	53,1	38,8	8,2
Neurochirurgie		136	2,48	28	3,28	100,0	-	-
Plastická chirurgie		36	0,66	8	0,94	100,0	-	-
Kardiochirurgie		38	0,69	-	-	100,0	-	-
Ortopedie		1 417	25,87	261	30,59	47,8	51,4	0,7
Chirurgické obory	v kraji	26 555	484,83	7 864	921,79	53,2	39,1	7,7
	ČR	468 441	459,18	116 517	741,56	64,7	30,4	4,9

<sup>1)</sup> Vč. cévní a dětské chirurgie

### Úrazy (z toho zlomeniny) dle okresů

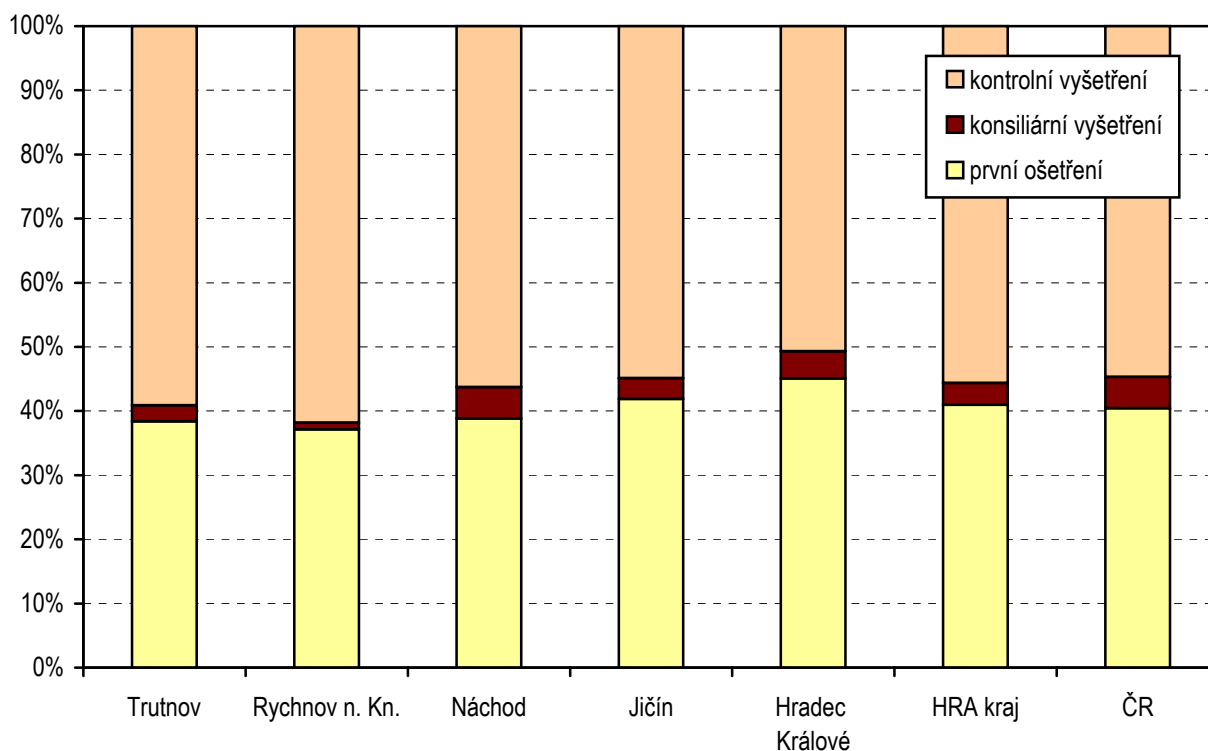




**Počet ošetření (vyšetření) v ambulantních zdravotnických zařízeních  
- dle okresů**

Kraj, okres		Počet ošetření (vyšetření)					na 1 lékaře	na 10 000 obyvatel
		Celkem	v tom					
			první ošetření	konsiliární vyšetření	kontrolní vyšetření			
Hradec Králové		251 384	113 236	10 743	127 405	5 909,4	15 776,8	
Jičín		90 042	37 708	2 928	49 406	7 579,3	11 662,9	
Náchod		113 120	43 918	5 530	63 672	9 234,3	10 065,7	
Rychnov n. Kn.		104 002	38 632	1 075	64 295	7 784,6	13 177,2	
Trutnov		174 013	66 795	4 326	102 892	7 595,5	14 516,8	
Chirurgické obory	<b>v kraji</b>	732 561	300 289	24 602	407 670	7 116,4	13 374,7	
	<b>ČR</b>	12 531 435	5 066 285	614 703	6 850 447	7 162,1	12 283,7	

**Struktura počtu ošetření (vyšetření) dle území**



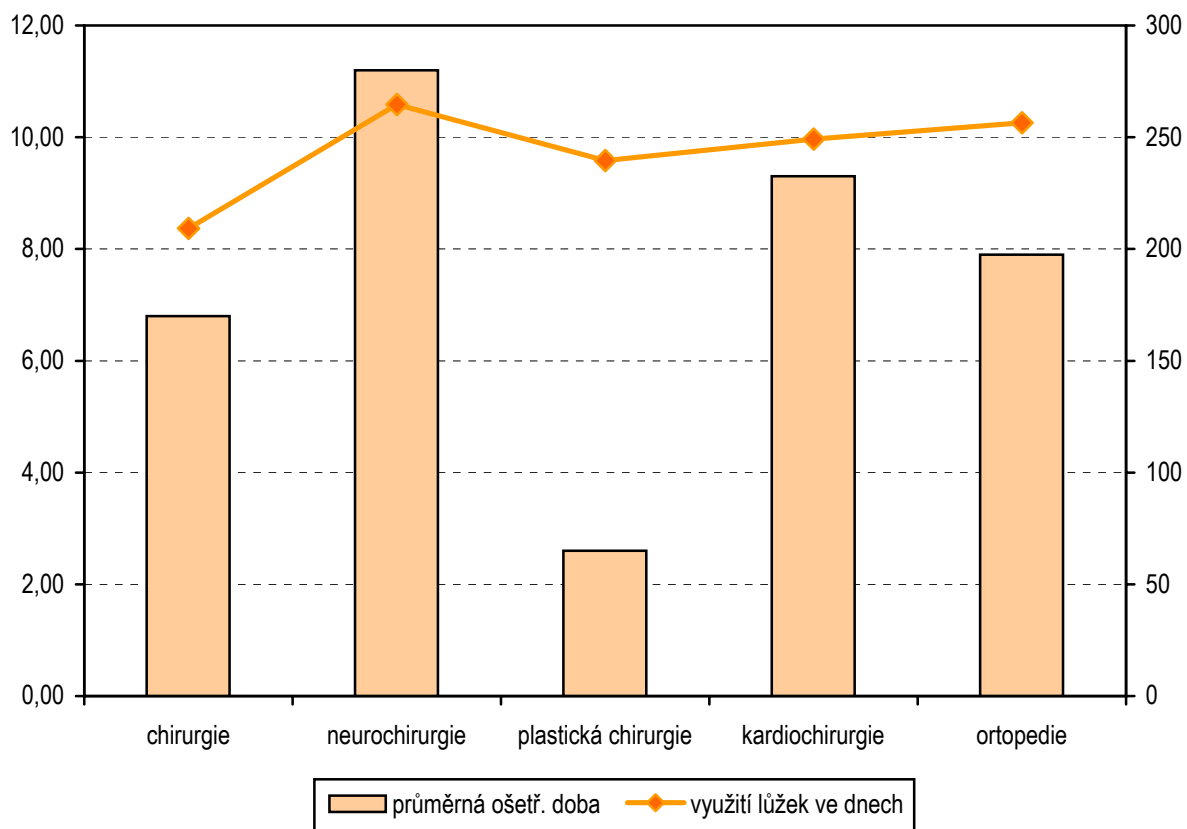
### Využívání lůžkového fondu a zatížení zdravotnického pracovníka na chirurgických odděleních v kraji

Ukazatel	Chirurgie <sup>2)</sup>	Neuro- chirurgie	Plastická chirurgie	Kardio- chirurgie	Ortopedie
	Kraj				
Počet oddělení	11	1	1	1	4
<i>Počet zaměstnanců</i>					
lékaři	80,63	14,60	2,32	15,45	20,89
střední zdravotničtí pracovníci celkem	361,88	72,20	10,00	68,91	90,55
střední zdravotničtí pracovníci u lůžka	285,66	62,20	6,00	56,39	73,55
nižší a pomocní zdravotničtí pracovníci u lůžka	75,13	8,60	1,00	10,33	11,50
Průměrný počet lůžek	640,89	89,00	15,00	64,00	169,00
<i>Průměrný denní stav obsazených lůžek</i>					
celkem	423,4	64,5	9,80	43,7	118,7
na 1 lékaře	5,3	4,4	4,2	2,8	5,7
na 1 SZP u lůžka	1,5	1,0	1,6	0,8	1,6
Počet lékařů na 100 lůžek	12,86	16,40	15,47	24,14	12,36
Počet SZP na 100 lůžek	57,72	81,12	66,67	107,67	53,58
Počet hospitalizovaných	22 453	2 099	1 410	1 720	5 511
Nemocniční letalita	15,1	16,2	-	22,7	1,3
Využití lůžek ve dnech	209,2	264,6	239,5	249,1	256,4
Průměrná ošetrovací doba	6,8	11,2	2,6	9,3	7,9
Prostoj lůžek <sup>1)</sup>	2,1	2,6	1,3	1,4	2,8

<sup>1)</sup> Ve dnech na 1 hospitalizovaného z lůžek schopných provozu

<sup>2)</sup> Vč. dětské chirurgie

### Využívání lůžkového fondu na chirurgických odděleních



Seznam nemocnic s chirurgickým oddělením v kraji:

- Fakultní nemocnice Hradec Králové
- První privátní chirurgické centrum SANUS, Hradec Králové
- Nemocnice Nový Bydžov
- Oblastní nemocnice Jičín
- Oblastní nemocnice Náchod
- Broumovská nemocnice Broumov
- Opočenská nemocniční, a.s., Opočno
- Oblastní nemocnice Rychnov nad Kněžnou
- Městská nemocnice, a.s., Dvůr Králové nad Labem
- Oblastní nemocnice Trutnov
- Česko-německá horská nemocnice Krkonoše, Vrchlabí

### Využívání lůžkového fondu a zatížení zdravotnického pracovníka na chirurgických odděleních v ČR

Ukazatel	Chirurgie <sup>2)</sup>	Neuro- chirurgie	Plastická chirurgie, léčba popálenin	Kardio- chirurgie	Traumato- logie	Ortopedie
	ČR					
Počet oddělení	163	18	13	12	11	67
<i>Počet zaměstnanců</i>						
lékaři	1 443,58	143,16	81,21	220,14	108,60	421,46
střední zdravotničtí pracovníci celkem	6 152,95	639,69	309,95	987,19	427,36	1 464,09
střední zdravotničtí pracovníci u lůžka	5 267,10	582,19	280,93	860,93	357,63	1 266,94
nižší a pomocní zdravotničtí pracovníci u lůžka	1 410,77	129,64	68,00	147,76	113,00	367,62
Průměrný počet lůžek	10 242,79	680,00	457,50	570,48	653,00	2 772,28
<i>Průměrný denní stav obsazených lůžek</i>						
celkem	7 562,7	538,3	314,0	411,5	509,5	2 081,6
na 1 lékaře	5,2	3,8	3,9	1,9	4,7	4,9
na 1 SZP u lůžka	1,4	0,9	1,1	0,5	1,4	1,6
Počet lékařů na 100 lůžek	14,20	21,15	17,69	36,87	16,63	15,31
Počet SZP na 100 lůžek	60,53	94,49	67,53	165,36	65,45	53,18
Počet hospitalizovaných	416 240	25 774	16 302	17 199	27	105 380
Nemocniční letalita	17,3	14,7	3,3	21,1	6,2	2,4
Využití lůžek ve dnech	269,5	288,9	250,5	263,3	284,8	274,1
Průměrná ošetrovací doba	6,6	7,6	7,0	8,7	6,9	7,2
Prostoj lůžek <sup>1)</sup>	1,9	1,2	2,3	2,4	1,5	1,8

<sup>1)</sup> Ve dnech na 1 hospitalizovaného z lůžek schopných provozu

<sup>2)</sup> Vč. dětské, hrudní a cévní chirurgie