



Informace ze zdravotnictví Královéhradeckého kraje

Ústavu zdravotnických informací a statistiky
České republiky

Hradec Králové
15.7.2005

10

Chirurgická péče - činnost v Královéhradeckém kraji v roce 2004

(chirurgie, neurochirurgie, plastická chirurgie, kardiochirurgie, traumatologie, cévní chirurgie, ortopedie, hrudní chirurgie, dětská chirurgie, léčba popálenin, korektivní dermatologie)

Surgical Care - Activity in the Kralovéhradecký Region in 2004

(surgery, neurosurgery, plastic surgery, cardio surgery, traumatology, venous surgery, orthopaedics, thoracic surgery, paediatric surgery, treatment of burns, corrective dermatology)

Souhrn

Informace ze zdravotnictví kraje o chirurgické péči v Královéhradeckém kraji za rok 2004 obsahuje údaje o ambulantní péči z oblasti sítě zdravotnických zařízení, personálního zajištění, činnosti včetně úrazovosti a také základní ukazatele lůžkové péče nemocnic. Údaje jsou členěny dle druhu zdravotnického zařízení, území a dle jednotlivých oborů.

Summary

Information on health service activity in the branches of surgery in Královéhradecký region in 2004 contains data about out-patient care, in particular, about health service network, personnel capacity, activity including statistics of injuries, and also basic indicators of in-patient care in hospitals. Data are processed by type of health establishment, territory and by particular branches of surgery.

Aktuální informace o činnosti chirurgických ambulancí čerpá z údajů pravidelného ročního sběru dat v rámci programu statistických zjišťování NZIS, konkrétně z pravidelného ročního výkazu o činnosti zdravotnických zařízení pro obor chirurgie. V Královéhradeckém kraji jsou tyto údaje konkrétně získávány za obory - *chirurgie (včetně dětské, hrudní a cévní chirurgie), neurochirurgie, plastická chirurgie (včetně léčby popálenin), kardiochirurgie, traumatologie a ortopedie.*

Zákonem č. 96/2004 Sb., o nelékařských zdravotnických povoláních, vchází v platnost nové kategorie zdravotnických pracovníků. Původní kategorie SZP (střední zdravotničtí pracovníci) byla nahrazena ne plně srovnatelnou kategorií ZPBD (zdravotničtí pracovníci způsobilí k výkonu zdravotnického povolání bez odborného dohledu po získání odborné způsobilosti).

Ke zveřejněným informacím poskytla všechna lůžková zdravotnická zařízení Královéhradeckého kraje souhlas.

Ambulantní část

V roce 2004 ambulantní péči chirurgických oborů zabezpečovalo 118 ordinací a pracovalo v nich 107,89 lékařů a 163,43 ZPBD (součet úvazků včetně smluvních pracovníků).

Mapka znázorňuje počet a rozmístění ambulantních ordinací chirurgického oboru dle obcí s rozšířenou působností. Počet ordinací v mapce není shodný s počtem zdravotnických zařízení v následující tabulce. Je to proto, že v mapce jsou znázorněna i detašovaná (začleněná) pracoviště.

Z celkového počtu 118 chirurgických ambulantních zařízení je 90 samostatných ordinací lékaře specialisty (76 %), 23 pracovišť se nachází v ambulantních částech lůžkových zařízení (20 %) a ostatních ambulancí je 5 (4 %). Rozložení počtu zdravotnických zařízení (dle jejich druhu) odpovídá také personálnímu rozložení. Z celkového počtu lékařů - 107,89, jich v samostatných ordinacích lékařů specialistů pracovalo 56 %, v ambulantních částech lůžkových zařízení 39 % a v ostatních ambulancích 5 %. Nejvyšší zastoupení (v počtu zařízení a personálu) mají v Královéhradeckém kraji obory chirurgie (včetně dětské, hrudní a cévní chirurgie) - 90 pracovišť, 60,09 úvazků lékařů a 64,83 ZPBD a obor ortopedie - 48 zařízení, 29,81 úvazků lékařů a 29,73 ZPBD. V Královéhradeckém kraji připadlo na jednoho lékaře (chirurgické obory) přibližně 5 070 obyvatel, tj. o 249 obyvatel méně než v roce 2003.

Během roku 2004 bylo provedeno 731 266 ošetření - vyšetření, tento počet odpovídal roku předešlému (732 561). Převážnou část tvořila kontrolní ošetření (53 %), první ošetření se podílela na celku 42 % a pouze 5 % bylo konsiliárních vyšetření.

Krajský průměr počtu ošetření - vyšetření na jednoho lékaře a na jeden den byl 31, což představuje 4 pacienti za hodinu (tj. cca 15 minut na jednoho pacienta - při 220 pracovních dnech a 8 hodinách denně). Nejvyšší počet ošetření na jednoho lékaře byl zaznamenán v okrese Náchod (42) a nejnižší v okrese Jičín (26).

Počet prvních ošetření - vyšetření, tj. ošetřených případů ve sledovaném roce činil 309 441. Pro úraz bylo ošetřeno 108 992 pacientů (tj. 35 %) z celkového počtu prvních ošetření a více než polovina (57 %) všech úrazů byla ošetřena v ambulancích lůžkových zdravotnických zařízení. 28 % všech úrazů bylo v dětském věku (30 017 případů).

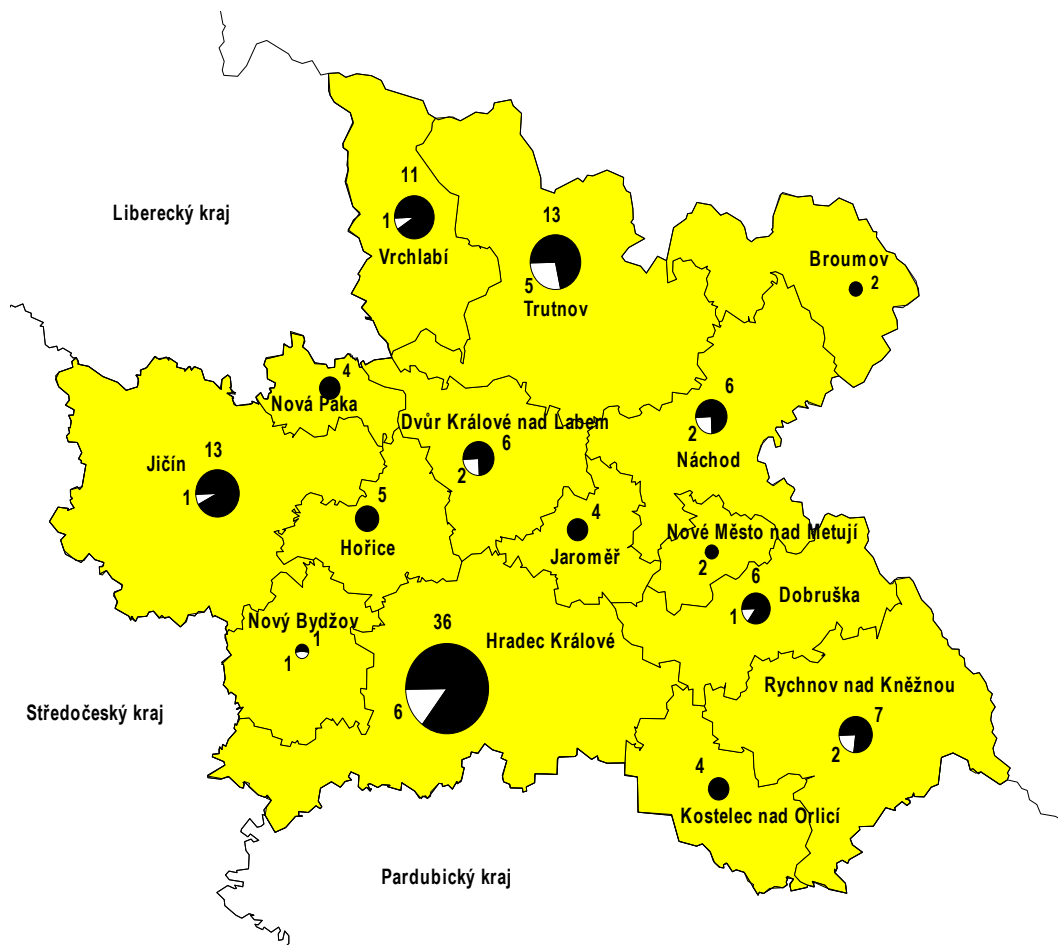
Pro zlomeninu bylo ošetřeno 25 487 případů, z toho 28 % u dětských pacientů; na 10 000 dětí (0-14 let) připadlo 844,8 zlomenin. Nejvíce případů vykázal okres Trutnov (29 %) a Hradec Králové (29 %). Výrazně vyšší hodnotu lze vysvětlit tím, že v Hradci Králové je větší kumulace osob dojíždějících za prací, do škol, atd. V okrese Trutnov se jedná především o turisty, kteří si přivodí úraz v oblasti Krkonoš.

Lůžková péče

Lůžkovou péči na 18 chirurgických odděleních v kraji (z toho 11 oddělení bylo chirurgických, včetně dětské chirurgie, 4 oddělení byla ortopedická a po 1 oddělení byla zastoupena neurochirurgie, plastická chirurgie a kardiochirurgie) zabezpečovalo 127,51 lékařů a 588,42 ZPBD. Průměrný počet lůžek na těchto odděleních byl 923,88 (z toho pro děti bylo 73 lůžek); na 100 lůžek připadlo 13,97 lékařů a 64,44 ZPBD. Pacienti byli v průměru ošetřováni 6,9 dne a nemocniční letalita (počet zemřelých osob na tisíc propuštěných a zemřelých) činila 11,5 pacientů.

Zpracovala: Ivana Trávová
ÚZIS ČR, Královéhradecký krajský odbor
Hradecká 1172, 500 03 Hradec Králové
tel.: 495 515 331
e-mail: drahokoupilová@uzis.cz
<http://www.uzis.cz>

Sít zdravotnických zařízení poskytujících ambulantní chirurgickou péči
dle obcí s rozšířenou působností (ORP)



Počet ambulantních ordinací



Zajištění ambulantní péče chirurgických oborů dle druhu zdravotnických zařízení

1/2

Druh zdravotnického zařízení	Počet ZZ a pracovišť	Počet pracovníků ¹⁾		Počet ošetření - vyšetření			
		lékaři	ZPBD ²⁾	celkem	v tom (v %)		
					první ošetření	konsiliární vyšetření	kontrolní vyšetření
Chirurgické obory celkem							
Ambulantní část lůžkových ZZ	23	41,75	95,00	336 354	43,1	4,0	52,9
Samostatné ordinace lékařů specialistů	90	60,09	64,83	377 301	42,0	6,2	51,7
Ostatní ambulantní zařízení	5	6,05	3,60	17 611	32,9	6,1	61,0
Celkem	118	107,89	163,43	731 266	42,3	5,2	52,5
Chirurgie ³⁾							
Ambulantní část lůžkových ZZ	15	25,72	72,55	253 257	43,6	3,3	53,2
Samostatné ordinace lékařů specialistů	43	36,85	43,40	233 496	37,3	5,6	57,1
Ostatní ambulantní zařízení	3	5,38	3,00	14 977	31,7	7,2	61,1
Celkem	61	67,95	118,95	501 730	40,3	4,5	55,3
Neurochirurgie							
Ambulantní část lůžkových ZZ	1	2,94	6,81	7 594	59,2	4,6	36,2
Samostatné ordinace lékařů specialistů	-	-	-	-	-	-	-
Ostatní ambulantní zařízení	-	-	-	-	-	-	-
Celkem	1	2,94	6,81	7 594	59,2	4,6	36,2
Plastická chirurgie ⁴⁾							
Ambulantní část lůžkových ZZ	1	2,60	4,00	17 974	39,5	0,1	60,5
Samostatné ordinace lékařů specialistů	5	0,93	0,30	2 357	35,2	9,2	55,5
Ostatní ambulantní zařízení	-	-	-	-	-	-	-
Celkem	6	3,53	4,30	20 331	39,0	1,1	59,9
Kardiochirurgie							
Ambulantní část lůžkových ZZ	1	3,46	3,44	3 138	32,7	7,5	59,8
Samostatné ordinace lékařů specialistů	-	-	-	-	-	-	-
Ostatní ambulantní zařízení	-	-	-	-	-	-	-
Celkem	1	3,46	3,44	3 138	32,7	7,5	59,8

Zajištění ambulantní péče chirurgických oborů dle druhu zdravotnických zařízení

2/2

Druh zdravotnického zařízení	Počet ZZ a pracovišť	Počet pracovníků ¹⁾		Počet ošetření - vyšetření			
		lékaři	ZPBD ²⁾	celkem	v tom (v %)		
					první ošetření	konsiliární vyšetření	kontrolní vyšetření
Traumatologie							
Ambulantní část lůžkových ZZ	1	0,20	0,20	405	55,1	2,5	42,5
Samostatné ordinace lékařů specialistů	-	-	-	-	-	-	-
Ostatní ambulantní zařízení	-	-	-	-	-	-	-
Celkem	1	0,20	0,20	405	55,1	2,5	42,5
Ortopedie							
Ambulantní část lůžkových ZZ	4	6,83	8,00	53 986	40,5	8,5	51,0
Samostatné ordinace lékařů specialistů	42	22,31	21,13	141 448	49,8	7,3	42,9
Ostatní ambulantní zařízení	2	0,67	0,60	2 634	39,9	0,2	59,9
Celkem	48	29,81	29,73	198 068	47,2	7,5	45,3

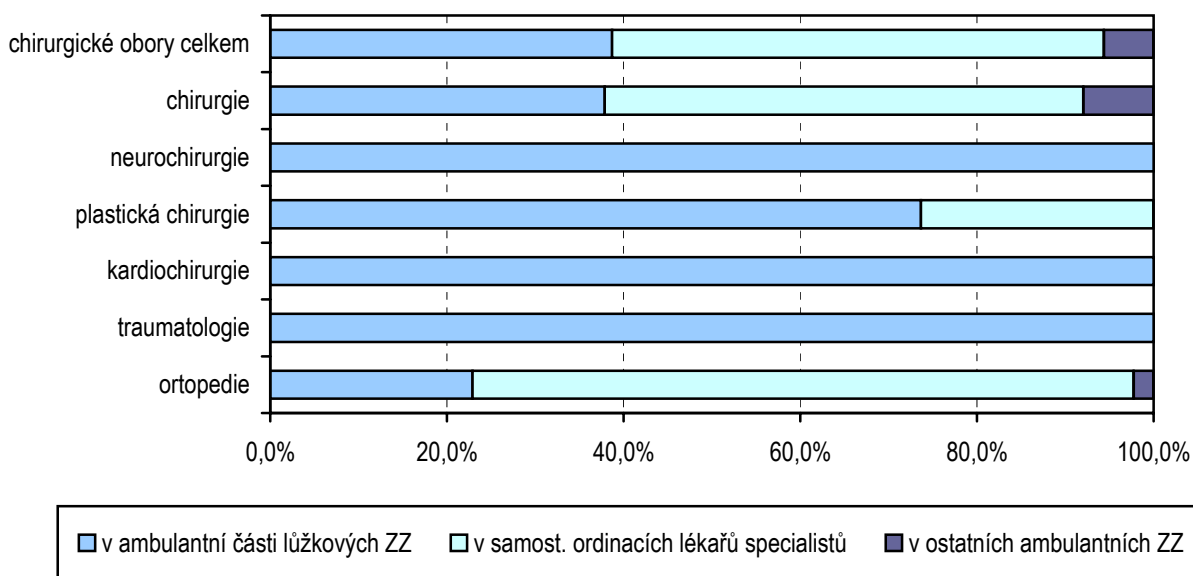
¹⁾ Součet úvazků, vč. smluvních

²⁾ ZPBD - zdravotničtí pracovníci nelékaři s odbornou způsobilostí bez odborného dohledu dle zákona č. 96/2004 Sb., o nelékařských zdravotnických povoláních § 5 - § 21

³⁾ Včetně dětské, hrudní a cévní chirurgie

⁴⁾ Včetně léčby popálenin a korektivní dermatologie

Struktura počtu lékařů chirurgických oborů podle druhu zařízení



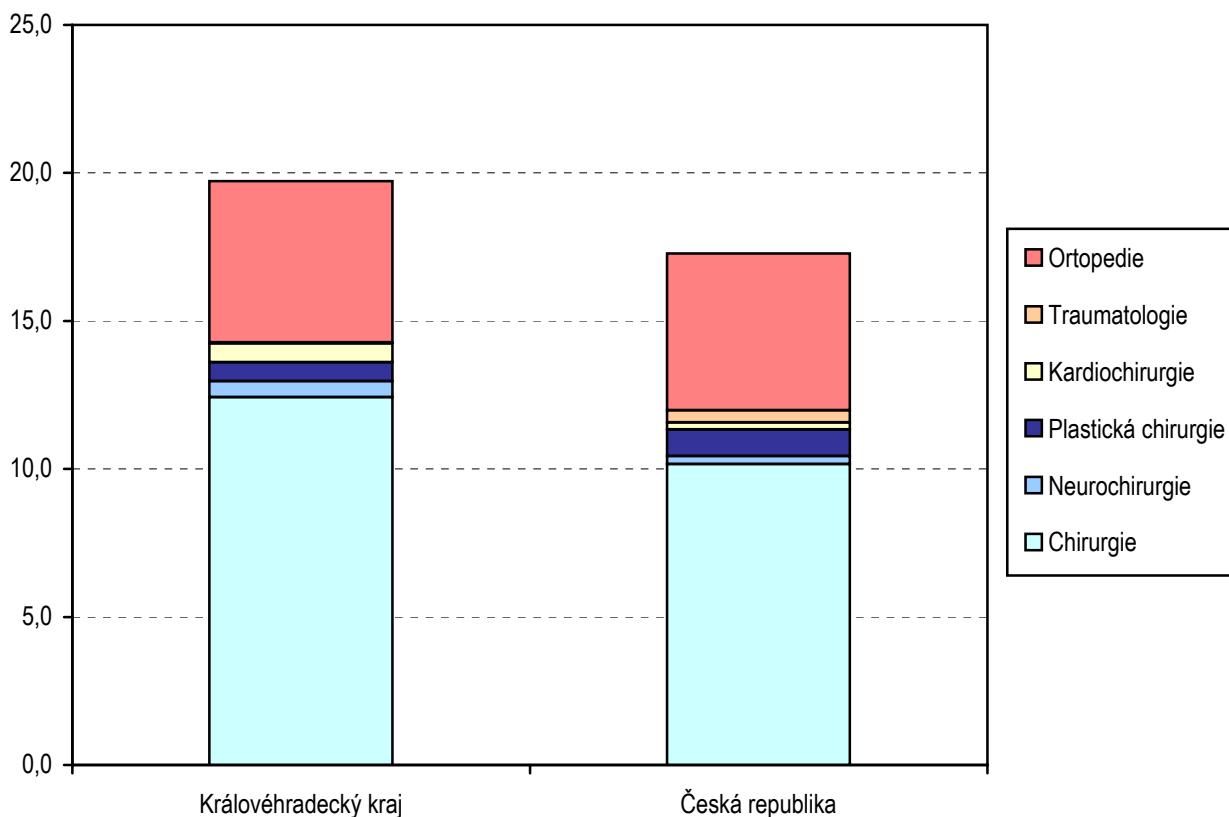
Zajištění chirurgické ambulantní péče dle okresů

Kraj, okres	Počet ZZ a pracovišť	Počet pracovníků ¹⁾		Počet ošetření - vyšetření				Počet ošetření na 1 lékaře
		lékaři	ZPBD ²⁾	celkem	v tom (v %)			
					první ošetření	konsiliární vyšetření	kontrolní vyšetření	
Hradec Králové	37	41,24	68,40	247 151	45,12	5,73	49,14	5 993,0
Jičín	21	16,18	19,11	93 415	42,67	6,52	50,81	5 773,5
Náchod	13	10,95	18,75	100 837	42,65	4,95	52,40	9 208,9
Rychnov	14	13,64	23,52	104 330	39,15	2,76	58,08	7 648,8
Trutnov	33	25,88	33,65	185 773	39,94	5,38	54,68	7 178,2
Královéhradecký kraj	118	107,89	163,43	731 506	42,30	5,21	52,49	6 780,1

¹⁾ Součet úvazků, vč. smluvních

²⁾ ZPBD - zdravotničtí pracovníci nelékaři s odbornou způsobilostí bez odborného dohledu dle zákona č. 96/2004 Sb. o nelékařských povoláních § 5 - § 21

Počet lékařů na 100 tisíc obyvatel



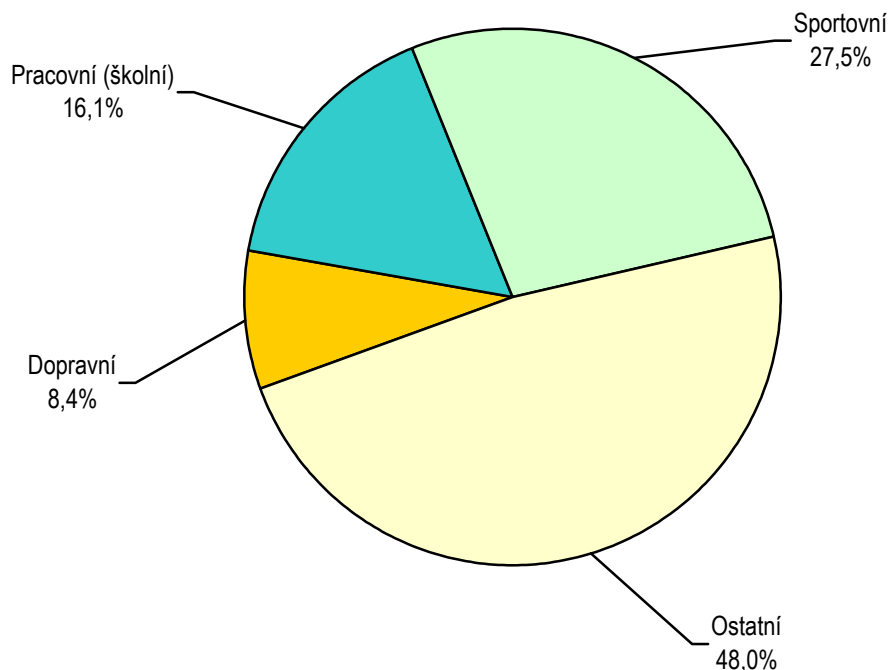
Počet ambulantně ošetřených úrazů

Oddělení a pracoviště zdravotnického zařízení	Úrazy						
	celkem	na 10 tis. obyvatel	z toho u dětí		v tom ošetřeno (v %)		
			celkem	na 10 tis. dětí	v ambulanci části lůžkových zdravotnických zařízení	v samostat. ordinacích lékařů specialistů	v ostatních ambulantních zdravot. zařízeních
Chirurgie ¹⁾	91 222	1 667,69	27 145	3 247,98	57,3	38,9	3,7
Neurochirurgie	1 479	27,04	211	25,25	100,0	-	-
Plastická chirurgie ²⁾	48	0,88	10	1,20	100,0	-	-
Kardiochirurgie	40	0,73	-	-	100,0	-	-
Traumatologie	2	0,04	-	-	100,0	-	-
Ortopedie	16 201	296,18	2 651	317,20	50,9	48,7	0,5
Královéhradecký kraj	108 992	1 992,56	30 017	3 591,62	57,0	39,8	3,2

¹⁾ Včetně dětské, hrudní a cévní chirurgie

²⁾ Včetně léčby popálenin a korektivní dermatologie

Struktura ambulantně ošetřených úrazů v roce 2004



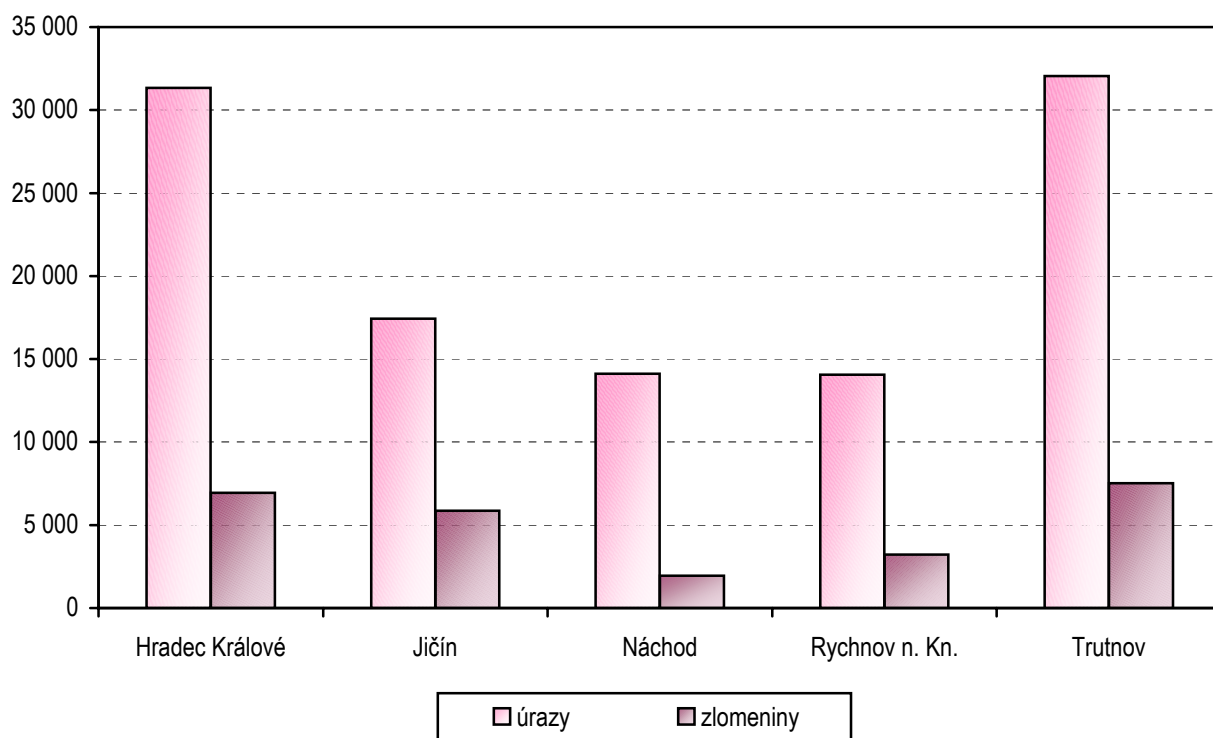
Počet ambulantně ošetřených zlomenin

Oddělení a pracoviště zdravotnického zařízení	Zlomeniny						
	celkem	na 10 tis. obyvatel	z toho u dětí		v tom ošetřeno (v %)		
			celkem	na 10 tis. dětí	v ambulantní části lůžkových zdravotnických zařízení	v samostat. ordinacích lékařů specialistů	v ostatních ambulantních zdravot. zařízeních
Chirurgie ¹⁾	23 600	431,45	6 714	803,35	60,2	37,1	2,8
Neurochirurgie	151	2,76	25	2,99	100,0	-	-
Plastická chirurgie ²⁾	16	0,29	3	0,36	100,0	-	-
Kardiochirurgie	36	0,66	-	-	100,0	-	-
Traumatologie	2	0,04	-	-	100,0	-	-
Ortopedie	1 682	30,75	318	38,05	40,3	59,5	0,2
Královéhradecký kraj	25 487	465,95	7 060	844,75	59,2	38,2	2,6

¹⁾ Včetně dětské, hrudní a cévní chirurgie

²⁾ Včetně léčby popálenin a korektivní dermatologie

Úrazy (z toho zlomeniny) dle okresů v roce 2004



Využívání lůžkového fondu a zatížení zdravotnických pracovníků na chirurgických odděleních nemocnic v kraji

Ukazatel	Chirurgie ¹⁾	Neuro- chirurgie	Plastická chirurgie, léčba popálenin	Kardio- chirurgie	Ortopedie
	Kraj				
Počet oddělení	11	1	1	1	4
Počet pracovníků ²⁾					
lékaři	75,96	14,06	2,70	15,64	19,15
ZPBD ³⁾	342,75	73,70	10,00	76,20	85,77
sestra ³⁾ u lůžka	286,16	60,70	6,00	59,00	73,77
ZPOD ³⁾	66,33	8,40	1,00	12,90	12,50
Průměrný počet lůžek	596,88	89,00	15,00	64,00	159,00
Průměrný denní stav obsazených lůžek					
celkem	392,6	70,2	9,10	47,7	111,7
na 1 lékaře	5,2	5,0	3,4	3,0	5,8
na 1 sestru ³⁾ u lůžka	1,4	1,2	1,5	0,8	1,5
Počet lékařů na 100 lůžek	12,96	15,80	18,00	24,44	12,04
Počet ZPBD ³⁾ na 100 lůžek	58,49	82,81	66,67	119,06	53,94
Počet hospitalizovaných	22 598	2 412	1 260	1 927	5 450
Nemocniční letalita	11,2	14,5	-	21,9	22,3
Využití lůžek ve dnech	240,7	288,7	221,0	272,8	257,0
Průměrná ošetrovací doba	6,4	10,7	2,6	9,1	7,5
Prostoj lůžek ⁴⁾	2,1	1,7	1,7	1,8	2,3

¹⁾ Vč. dětské, hrudní a cévní chirurgie

²⁾ Součet úvazků

³⁾ Zdravotničtí pracovníci dle zákona č. 96/2004 Sb.:

ZPBD - zdravotničtí pracovníci nelékaři s odbornou způsobilostí bez odborného dohledu (§ 5 - § 21)

sestra - všeobecné sestry a porodní asistentky (§ 5 - § 6)

ZPOD - zdravotničtí pracovníci nelékaři pod odborným dohledem nebo přímým vedením (§ 29 - § 42)

⁴⁾ Ve dnech na 1 hospitalizovaného z lůžek schopných provozu

Seznam nemocnic s lůžkovým chirurgickým oddělením v kraji:

Fakultní nemocnice Hradec Králové (2 oddělení)

Oblastní nemocnice Jičín a.s. (2 oddělení)

Oblastní nemocnice Náchod a.s.

Broumovská nemocnice a.s., Broumov

Oblastní nemocnice Rychnov nad Kněžnou a.s.

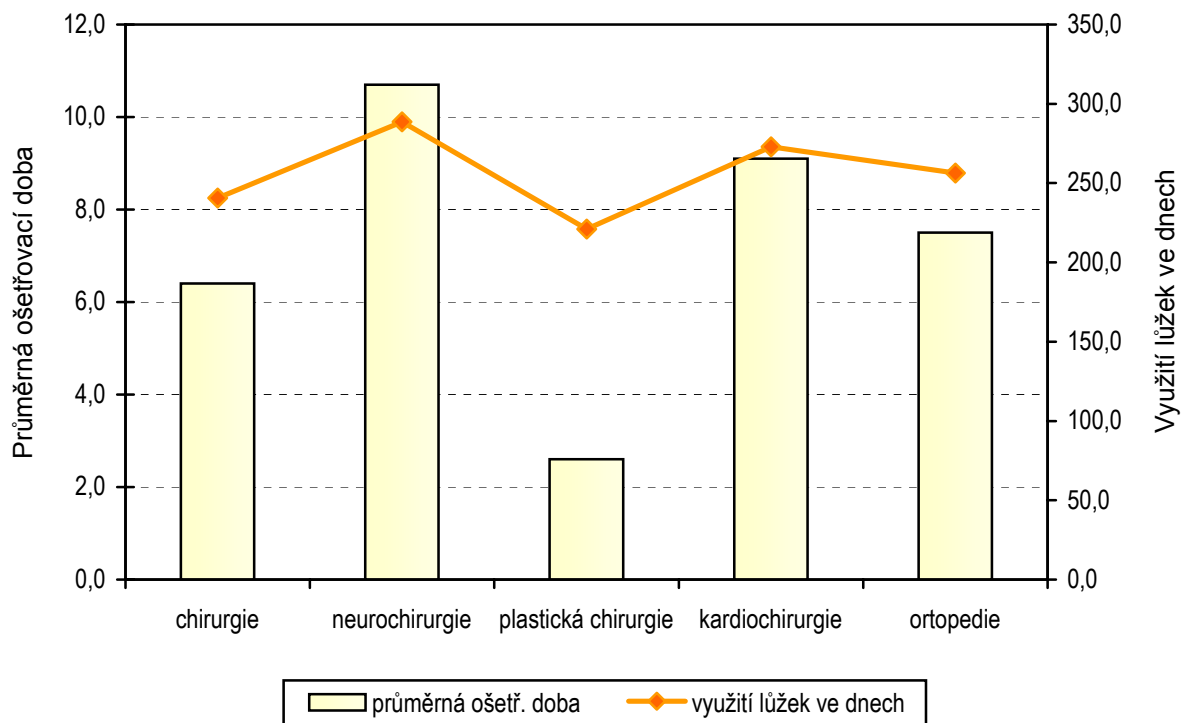
Opočenská nemocniční, a.s., Opočno

Městská nemocnice, a.s., Dvůr Králové nad Labem

Oblastní nemocnice Trutnov a.s.

Česko-německá horská nemocnice Krkonoše s.r.o., Vrchlabí

Využívání lůžkového fondu na chirurgických odděleních



Využívání lůžkového fondu a zatížení zdravotnických pracovníků na chirurgických odděleních nemocnic v ČR

Ukazatel	Chirurgie ¹⁾	Neuro- chirurgie	Plastická chirurgie, léčba popálenin	Kardio- chirurgie	Traumato- logie	Ortopedie
	ČR					
Počet oddělení	164	19	13	13	13	65
Počet pracovníků ²⁾						
lékaři	1 433,00	137,73	80,18	220,35	129,06	415,67
ZPBD ³⁾	5 938,99	627,33	308,42	1 034,13	426,41	1 464,04
sestra ³⁾ u lůžka	5 055,65	553,32	263,12	882,46	356,65	1 252,97
ZPOD ³⁾	1 386,64	127,75	69,80	162,33	121,27	366,93
Průměrný počet lůžek	9 956,81	666,68	458,75	613,28	722,09	2 730,50
Průměrný denní stav obsazených lůžek						
celkem	7 363,2	535,4	297,9	443,0	574,0	2 083,3
na 1 lékaře	5,1	3,9	3,7	2,0	4,4	5,0
na 1 sestru ³⁾ u lůžka	1,5	1,0	1,1	0,5	1,6	1,7
Počet lékařů na 100 lůžek	15,09	20,68	17,54	35,66	17,97	15,15
Počet ZPBD ³⁾ na 100 lůžek	62,56	94,19	67,49	167,33	59,39	53,35
Počet hospitalizovaných	424 444	26 172	18 069	16 968	32 195	112 187
Nemocniční letalita	16,3	14,4	0,4	34,4	4,9	2,2
Využití lůžek ve dnech	262,4	293,9	237,6	264,4	290,9	279,3
Průměrná ošetrovací doba	6,2	7,5	6,0	9,6	6,5	6,8
Prostoj lůžek ⁴⁾	2,4	1,0	2,5	3,2	1,2	1,6

¹⁾ Vč. dětské, hrudní a cévní chirurgie

²⁾ Součet úvazků

³⁾ Zdravotničtí pracovníci dle zákona č. 96/2004 Sb.:

ZPBD - zdravotničtí pracovníci nelékaři s odbornou způsobilostí bez odborného dohledu (§ 5 - § 21)

sestra - všeobecné sestry a porodní asistentky (§ 5 - § 6)

ZPOD - zdravotničtí pracovníci nelékaři pod odborným dohledem nebo přímým vedením (§ 29 - § 42)

⁴⁾ Ve dnech na 1 hospitalizovaného z lůžek schopných provozu