



Informace ze zdravotnictví Královéhradeckého kraje

Ústavu zdravotnických informací a statistiky
České republiky

Hradec Králové
26. 9. 2011

9

Chirurgická péče - činnost v Královéhradeckém kraji v roce 2010

Surgical Service - Activity in the Královéhradecký Region in 2010

Souhrn

Informace ze zdravotnictví kraje o chirurgické péči v Královéhradeckém kraji za rok 2010 obsahuje údaje o ambulantní péči z oblasti sítě zdravotnických zařízení, personálního zajištění, činnosti včetně úrazovosti a také základní ukazatele lůžkové péče nemocnic. Údaje jsou členěny dle druhu zdravotnického zařízení, území a dle jednotlivých oborů.

Summary

Information on health service activity in the branches of surgery in the Královéhradecký region in 2010 contains data about out-patient care from area of health service network, personnel capacity, activity including statistics of injuries, and also basic indicators of in-patient care in hospitals. Data are presented by type of health establishment, territory and by particular branches of surgery.

Podkladem pro zpracování dat o činnosti chirurgických ambulancí jsou roční výkazy o činnosti zdravotnických zařízení A (MZ) 1-01 a údaje o lůžkové péči byly převzaty z výkazu L (MZ) 1-02 o lůžkovém fondu. Výkazy jsou součástí Programu statistických zjišťování Ministerstva zdravotnictví v ČR na příslušný rok. Formuláře výkazů a závazné pokyny jsou vystaveny na internetu www.uzis.cz. Údaje pro výpočty relací na obyvatelstvo byly získány z materiálů ČSÚ.

Do chirurgických oborů se kromě samostatné *chirurgie* řadí také *cévní chirurgie, hrudní chirurgie, ortopedie, traumatologie, kardiochirurgie, korektivní dermatologie, plastická chirurgie (včetně léčby popálenin), neurochirurgie a dětská chirurgie*.

V kraji jsou zastoupeny vesměs všechny chirurgické obory, a to jak v ambulantní péči, tak v lůžkové péči.

Všechna ambulantní oddělení výše jmenovaných oborů, včetně ambulantních částí nemocnic, bez ohledu na zřizovatele odevzdávají samostatně vyplněné statistické výkazy. Data z těchto výkazů poskytují základní informace o činnosti jednotlivých oborů a umožňují kvantifikovat potřeby při zajišťování zdravotní péče a zároveň vypovídají o zdravotním stavu obyvatelstva.

Ambulantní péče

Do již zmíněného statistického šetření bylo v kraji zahrnuto celkem 122 chirurgických ambulantních zařízení, tj. 97,6 % z celkového počtu 125 zpravodajských jednotek.

Od roku 2008 se na výkazech A (MZ) 1-01 sledují pracovníci také jako průměrný roční přepočtený počet, který výstižněji charakterizuje kapacitní zajištění jednotlivých ambulancí, zvláště v případech ukončení a zahájení činnosti nebo většího pohybu pracovníků v průběhu roku. Je to součet přepočteného počtu pracovníků za jednotlivé měsíce dělený počtem měsíců sledovaného období.

Dle tohoto ukazatele pracovalo v chirurgických ambulancích 124,79 lékařů a 171,16 zdravotnických pracovníků nelékařů s odbornou způsobilostí bez odborného dohledu (ZPBD). Ve srovnání s republikovým ukazatelem byl počet lékařů v kraji lehce nadprůměrný (na 10 tisíc obyvatel připadlo v kraji 2,3 lékařů, v ČR 1,8 lékařů).

Z činnosti chirurgických ambulancí se sledují první ošetření, kontrolní ošetření, konsiliární vyšetření a jednodenní chirurgie. Struktura této činnosti je každým rokem přibližně stejná. Z uvedených 713 tisíc výkonů největší objem představovala kontrolní vyšetření, kterých bylo v roce 2010 provedeno téměř 362 tisíc (51 %). Následují první ošetření, kterých bylo 317 tisíc (44 %) a konsiliární vyšetření, kterých bylo provedeno 34 tisíc (5 %). Ze všech sledovaných chirurgických oborů nejvíce ošetření-vyšetření vykázaly, stejně jako v minulých letech – chirurgie pro dospělé (vč. dětské, hrudní a cévní chirurgie) - 471 830 návštěv, tj. 66,2 % a ambulance ortopedické 170 409 návštěv (23,9 %). Na zbývající chirurgické obory připadlo 70 469 návštěv (9,9 %). Ze zbývajících oborů bylo nejvíce ošetření provedeno na oddělení plastické chirurgie a traumatologie.

V roce 2010 byla chirurgická péče v kraji poskytována stejnou mírou jak v ambulancích částech lůžkových zařízení, tak i v samostatných ordinacích lékaře specialisty, a to 47 %. V ostatních ambulancích zařízeních pouze 6 %. Absolutně nejvyšší počet ošetření byl vykázán v okrese Hradec Králové - přes 245 tisíc, na 1 lékaře tím připadlo 4 841 ošetření. Krajský průměr počtu ošetření na 1 lékaře byl 5 711 ošetření (ČR 6 244 ošetření). Nejvyšší počet ošetření na 1 lékaře byl zaznamenán v okrese Náchod 7 260 ošetření a nejnižší v okrese Hradec Králové, zmíněných 4 841 vyšetření.

V kraji bylo ošetřeno 118 688 (ČR 1 661 721) úrazů, oproti roku 2009 došlo v kraji k mírnému nárůstu přes 3 %. Suma úrazů v kraji představuje 37 % z celkového počtu prvních ošetření a více než polovina (61 %) všech úrazů byla ošetřena v ambulancích částech lůžkových zdravotnických zařízení.

V roce 2010 se rozšířilo sledování úrazů o věkovou skupinu „20 a více let“ a kategorie „druh úrazu“ o úrazy „domácí a v dalších obytných institucích“, které se tak oddělily od „úrazů ostatních“ (počet evidovaných „ostatních úrazů“ tak v roce 2010 poklesl). Tyto kategorie úrazů se nově dále dělí dle pohlaví (muži, ženy).

Ve věkové kategorii 0–14 let bylo ošetřeno 20 458 úrazů (tzn. 2 550 úrazů na 10 tisíc dětí daného věku. V další věkové kategorii, kategorii adolescentů (15–19 let), bylo zaznamenáno 18 954 úrazů (5 902 úrazů na 10 tisíc dorostu). Ve věkové kategorii 20 a více let bylo zaznamenáno 79 276 úrazů (tj. 1 793 úrazů na 10 tisíc obyvatel dané věkové skupiny). Hodnoty v relacích počtu úrazů na věkové skupiny jsou na úrovni roku 2009.

Ve struktuře zaznamenaných úrazů (mimo úrazů „ostatních“) bylo zaznamenáno nejvíce úrazů „sportovních“ (24 %), následují úrazy „domov a obytné instituce“ (18 %) a „dopravní úrazy“ (10 %). Charakteristické je rozdělení počtu evidovaných úrazů podle pohlaví, kdy u všech druhů úrazů i ve všech věkových skupinách převažovali muži nad ženami, v průměru 0,8 násobně.

Z hlediska druhu zranění se samostatně sledují pouze zranění kosterní soustavy – zlomeniny. Ve sledovaném roce bylo zaznamenáno 25 668 zlomenin tzn., že zhruba každý pátý úraz měl za následek zlomeninu. V přepočtu na 10 tisíc obyvatel podle věku bylo ošetřeno ve věkové skupině adolescentů (15–19 let) 1 420 zlomenin (ČR 919

případů) a u dětí (0–14 let) 652 zlomenin (ČR 510 případů). Z hlediska kraje připadlo 463 zlomenin na 10 tisíc obyvatel kraje.

Lůžková péče

Lůžkovou péčí chirurgických oborů v nemocnicích kraje zajišťovalo celkem 15 oddělení: *chirurgie (včetně dětské chirurgie) 8, neurochirurgie 1, plastická chirurgie 1, kardiochirurgie 1 a ortopedie 4* oddělení, s celkovým počtem 821 lůžek (k 31.12.2010). Na těchto lůžkách bylo hospitalizováno skoro 30 tisíc pacientů. Průměrná ošetrovací doba se pohybovala od 2,8 dne na oddělení plastické chirurgie (vč. léčby popálenin), po 10,2 dne na oddělení kardiochirurgie. Na 100 lůžek (chirurgických oborů) v průměru připadlo 21,13 lékařů a 65,29 ZPBD (průměrný roční přepočtený počet pracovníků celkem včetně smluvních). Využití lůžek ve dnech maximální lůžkové kapacity bylo v kraji nejvyšší v oboru neurochirurgie (249,0 dne), nejnižší využití bylo v oboru plastické chirurgie a léčbě popálenin (171,0 dne).

Zpracovala: Ivana Trávová
ÚZIS ČR, Regionální pracoviště Hradec Králové
Habrmanova 19/1, 500 02 Hradec Králové
tel.: 495 058 321, fax: 495 058 322
e-mail: drahokoupilova@uzis.cz
<http://www.uzis.cz>

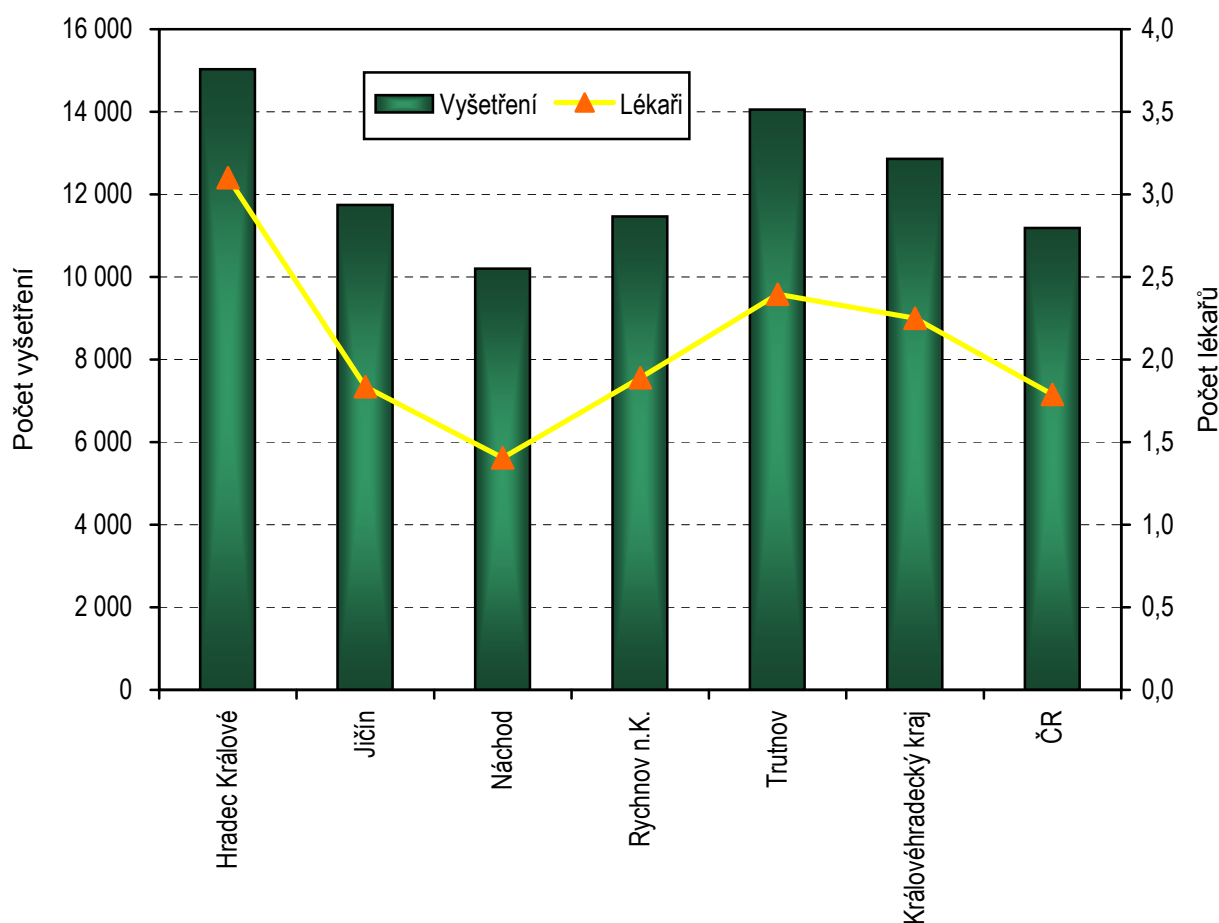
Zajištění ambulantní péče chirurgických oborů dle druhu zdravotnických zařízení

Druh zdravotnického zařízení	Počet ZZ a pracovišť	Počet pracovníků ¹⁾		Počet jedno-denních chirurgií	Počet ošetření (vyšetření)			
		lékaři	ZPBD ²⁾		celkem	v tom (v %)		
						první ošetření	konsiliární vyšetření	kontrolní vyšetření
Chirurgické obory celkem								
Ambulantní část lůžkových ZZ	30	51,73	97,13	1 481	335 595	47,79	4,44	47,77
Samostatné ordinace lékařů specialistů	86	64,76	64,73	7 011	337 532	43,54	5,47	50,99
Ostatní ambulantní zařízení	6	8,30	9,30	382	39 581	23,47	1,69	74,84
Celkem	122	124,79	171,16	8 874	712 708	44,43	4,77	50,80

¹⁾ Průměrný roční přepočtený počet pracovníků celkem (včetně smluvních)

²⁾ ZPBD - zdravotničtí pracovníci nelékaři s odbornou způsobilostí bez odborného dohledu dle zákona č. 96/2004 Sb. o nelékařských povoláních § 5–§ 21a

Počet lékařů a vyšetření na 10 tisíc obyvatel dle okresů



Zajištění ambulantní péče dle chirurgických oborů

Druh zdravotnického zařízení	Počet ZZ a pracovišť	Počet pracovníků ¹⁾		Počet jednodenních chirurgií	Počet ošetření (vyšetření)			
		lékaři	ZPBD ²⁾		celkem	v tom (v %)		
						první ošetření	konsiliární vyšetření	kontrolní vyšetření
Chirurgie ³⁾	68	75,81	114,64	7 261	471 830	39,91	4,36	55,74
Neurochirurgie	1	5,26	4,96	-	8 195	65,48	3,11	31,41
Plastická chirurgie ⁴⁾	10	6,24	9,61	203	34 178	48,24	1,59	50,17
Kardiochirurgie	1	3,14	0,48	-	2 912	37,60	0,93	61,47
Traumatologie	2	3,60	10,28	19	25 184	62,18	2,99	34,83
Ortopedie	40	30,74	31,19	1 391	170 409	52,65	6,98	40,37
Celkem	122	124,79	171,16	8 874	712 708	44,43	4,77	50,80

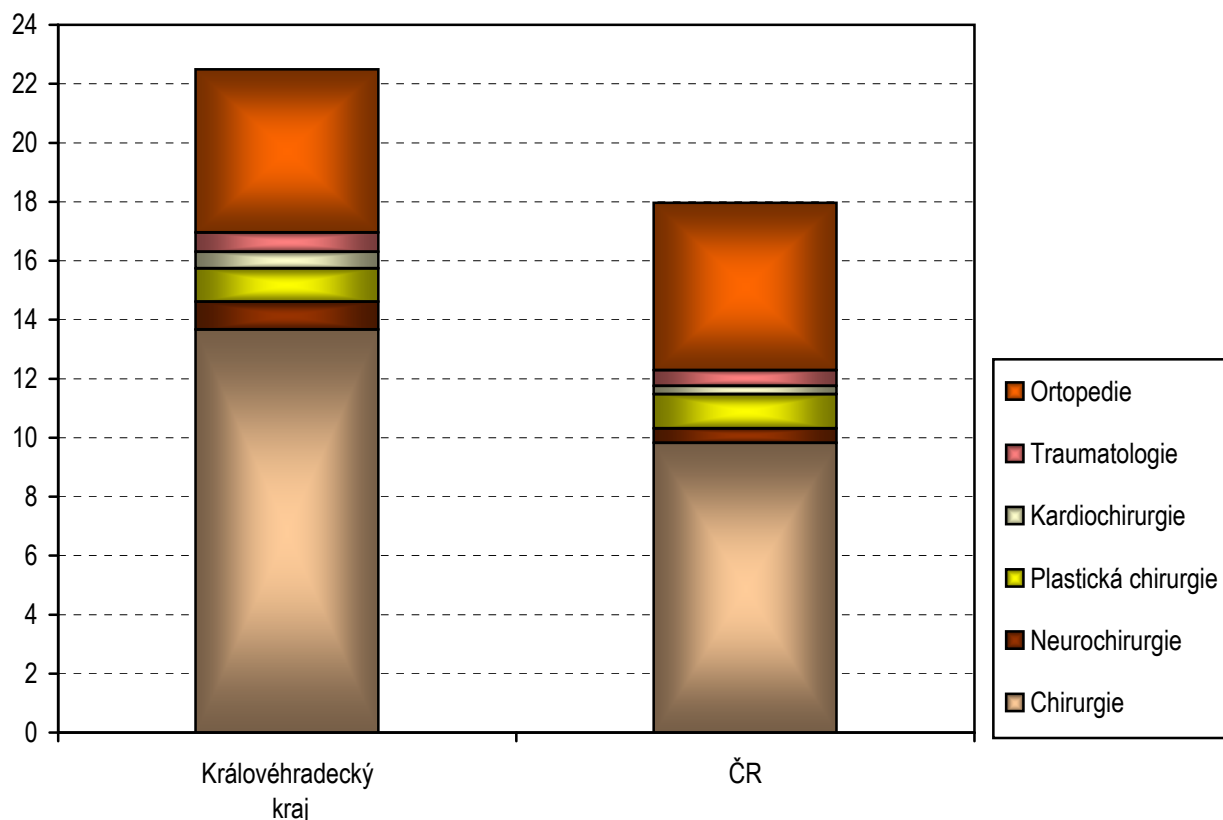
¹⁾ Průměrný roční přepočtený počet pracovníků celkem (včetně smluvních)

²⁾ ZPBD - zdravotničtí pracovníci nelékaři s odbornou způsobilostí bez odborného dohledu dle zákona č. 96/2004 Sb. o nelékařských povoláních § 5–§ 21a

³⁾ Včetně dětské, hrudní a cévní chirurgie

⁴⁾ Včetně léčby popálenin a korektivní dermatologie

Počet lékařů na 100 tisíc obyvatel



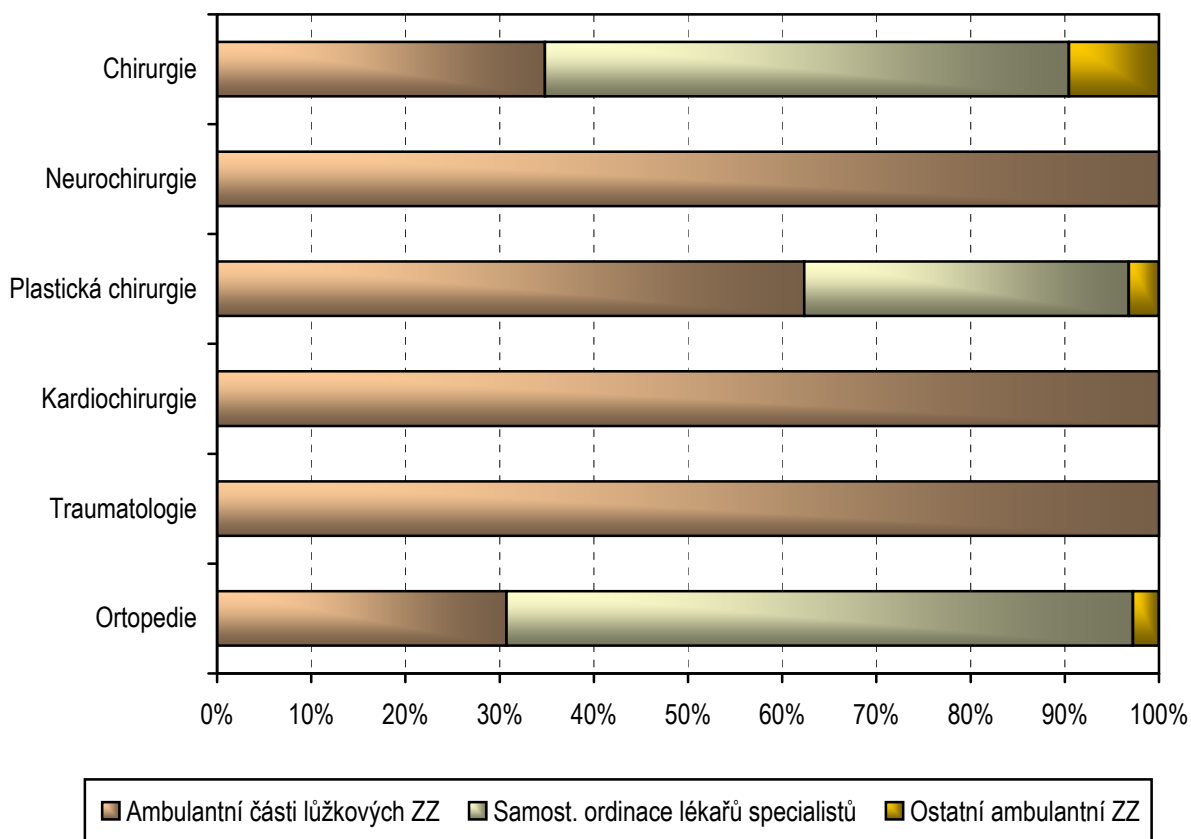
Zajištění chirurgické ambulantní péče dle okresů

Kraj, okres	Počet ZZ a pracovníků	Počet pracovníků ¹⁾		Počet jedno-denních chirurgií	Počet ošetření (vyšetření)			Počet ošetření na 1 lékařské místo	
		lékaři	ZPBD ²⁾		celkem	v tom (v %)			
						první ošetření	konsiliární vyšetření		kontrolní vyšetření
Hradec Králové	38	50,65	69,61	2 772	245 207	47,79	7,20	45,01	4 841,2
Jičín	19	14,71	18,75	4 841	93 721	38,39	4,08	57,53	6 371,2
Náchod	19	15,78	27,45	297	114 567	46,52	3,36	50,12	7 260,3
Rychnov nad Kněžnou	14	14,95	21,80	112	90 699	46,23	2,20	51,57	6 066,8
Trutnov	32	28,70	33,55	852	168 514	40,48	3,98	55,53	5 871,6
Královéhradecký kraj	122	124,79	171,16	8 874	712 708	44,43	4,77	50,80	5 711,3
ČR	1 611	1 883,99	2 971,76	49 329	11 764 407	42,59	5,87	51,54	6 244,4

¹⁾ Průměrný roční přepočtený počet pracovníků celkem (včetně smluvních)

²⁾ ZPBD - zdravotničtí pracovníci nelékaři s odbornou způsobilostí bez odborného dohledu dle zákona č. 96/2004 Sb. o nelékařských povoláních § 5–§ 21a

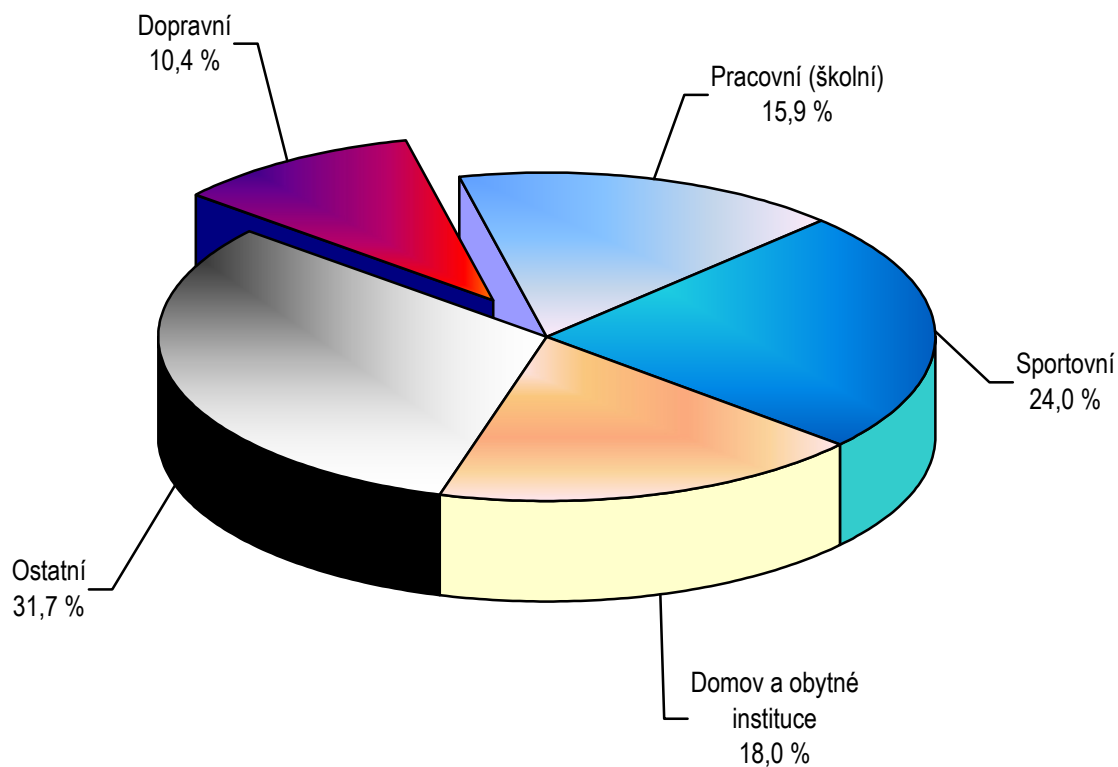
Struktura počtu lékařů chirurgických oborů podle druhu zařízení



Úrazy podle věku a pohlaví

Úrazy podle věku a pohlaví při prvním ošetření	Celkem	Úrazy na 10 tisíc obyvatel				
		dopravní	školní a pracovní	sportovní	domov a obytné instituce	ostatní
		0–14 let				
Muži	11 405	182,80	510,20	796,50	402,84	865,41
Ženy	9 053	126,08	422,76	625,00	381,33	774,24
		15–19 let				
Muži	11 152	539,23	1 513,48	2 279,31	1 026,36	1 398,36
Ženy	7 802	326,73	1 069,25	1 750,27	882,82	969,31
		20 a více let				
Muži	44 634	262,44	293,55	453,66	382,77	695,93
Ženy	34 642	176,40	205,27	289,13	306,92	540,11
Celkem	118 688	221,56	340,59	514,38	386,18	678,52

Struktura ambulantně ošetřených úrazů



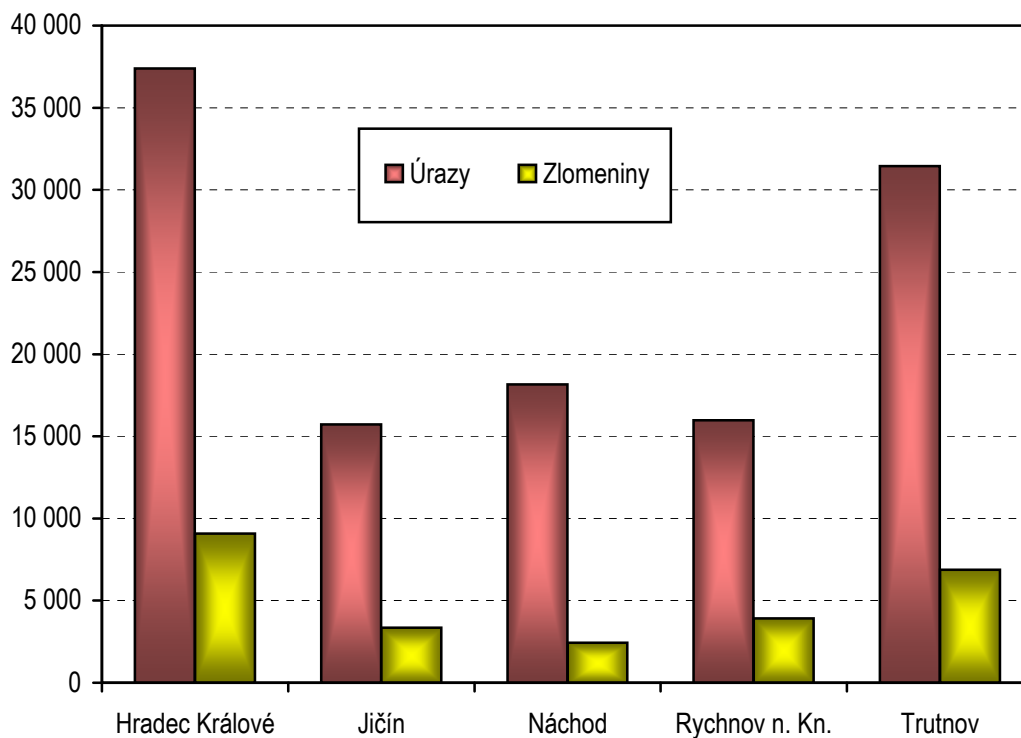
Počet ambulantně ošetřených zlomenin

Oddělení a pracoviště zdravotnického zařízení	Zlomeniny						
	celkem	na 10 tis. obyvatel	z toho u dětí a dorostu na 10 tis. obyvatel		v tom ošetřeno (v %)		
			0–14 let	15–19 let	v ambulantní části lůžkových zdravotnických zařízení	v samostat. ordinacích lékařů specialistů	v ostatních ambulantních zdravot. zařízeních
Chirurgie ¹⁾	18 626	336,03	608,70	1 179,55	49,88	46,00	4,12
Neurochirurgie	616	11,11	8,60	24,29	100,00	-	-
Plastická chirurgie ²⁾	42	0,76	0,12	1,25	100,00	-	-
Kardiochirurgie	25	0,45	-	-	100,00	-	-
Traumatologie	4 442	80,14	4,61	107,12	100,00	-	-
Ortopedie	1 917	34,58	30,29	108,05	63,43	36,46	0,10
Chirurgické obory	25 668	463,07	652,33	1 420,25	60,90	36,10	3,00

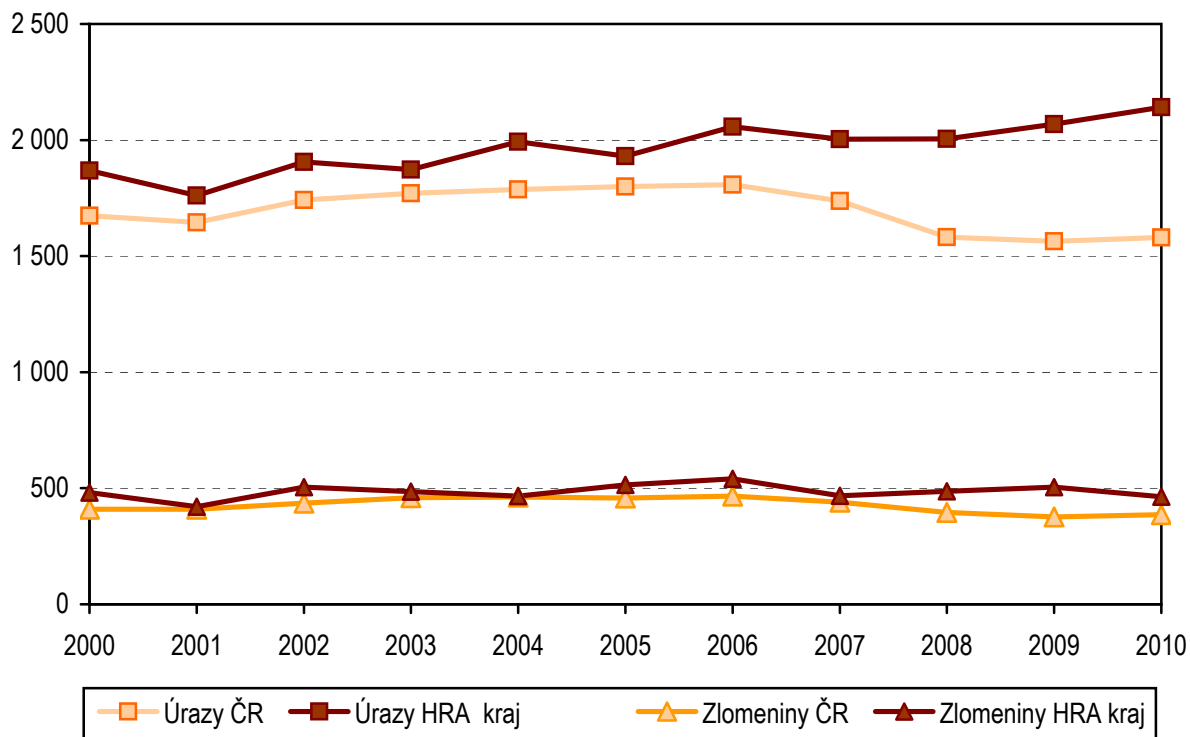
¹⁾ Včetně dětské, hrudní a cévní chirurgie

²⁾ Včetně léčby popálenin a korektivní dermatologie

Úrazy (z toho zlomeniny) dle okresů



**Vývoj úrazů (z toho zlomenin) na 10 tisíc obyvatel
v letech 2000–2010**



**Podíl prvních ošetření na celkovém počtu ošetření
v letech 2000–2010**



Využívání lůžkového fondu a zatížení zdravotnických pracovníků na chirurgických odděleních nemocnic v kraji

Ukazatel	Chirurgie ⁴⁾	Neuro- chirurgie	Plastická chirurgie, léčba popálenin	Kardio- chirurgie	Ortopedie
	Kraj				
Počet oddělení	8	1	1	1	4
Počet pracovníků ¹⁾					
lékaři	98,21	19,10	3,56	23,50	29,10
ZPBD (§ 5–§ 21a) ²⁾	282,06	77,82	11,92	79,49	84,75
sestra u lůžka (§ 5–§ 6) ²⁾	243,43	64,82	7,92	61,11	70,75
Průměrný počet lůžek	572,84	89,00	15,00	64,00	164,00
Průměrný denní stav obsazených lůžek					
celkem	334,9	60,7	7,0	43,1	111,0
na 1 lékaře	3,4	3,2	2,0	1,8	3,8
na 1 sestru u lůžka (§ 5–§ 6)	1,4	0,9	0,9	0,7	1,6
Počet lékařů na 100 lůžek	20,08	21,46	23,73	36,72	17,74
Počet ZPBD na 100 lůžek	57,68	87,44	79,47	124,20	51,68
Počet hospitalizovaných	19 406	2 287	930	1 536	5 628
Nemocniční letalita (v promilích)	12,0	16,6	-	17,6	1,2
Využití lůžek ve dnech	219,1	249,0	171,0	245,9	247,1
Průměrná ošetrovací doba	6,3	9,7	2,8	10,2	7,2
Prostoj lůžek ³⁾	2,1	3,2	3,1	1,3	2,8

¹⁾ Průměrný roční přepočtený počet pracovníků celkem (včetně smluvních)

²⁾ Zdravotničtí pracovníci dle zákona č. 96/2004 Sb.:

ZPBD - zdravotničtí pracovníci nelékaři s odbornou způsobilostí bez odborného dohledu (§ 5–§ 21a)

ZPBD - sestra u lůžka - všeobecné sestry a porodní asistentky (§ 5–§ 6)

³⁾ Ve dnech na 1 hospitalizovaného z lůžek schopných provozu

⁴⁾ Vč. dětské, hrudní a cévní chirurgie