



# Informace ze zdravotnictví Jihomoravského kraje

Ústavu zdravotnických informací a statistiky  
České republiky

Brno  
21. 7. 2010

# 6

## Lékařenská péče v Jihomoravském kraji v roce 2009

*Pharmaceutical Service in the Jihomoravsky Region in 2009*

### Souhrn

Informace ze zdravotnictví kraje podává přehled o síti a personálním zabezpečení zařízení lékařenské péče v kraji v členění podle okresů. Informuje o jejich činnosti se zaměřením na celkové tržby za léčiva a zdravotnické prostředky a na počty přijatých receptů a poukazů. Celkové tržby zařízení lékařenské péče (lékárny a výdejny zdravotnických prostředků) za léčiva a zdravotnické prostředky v roce 2009 v kraji dosáhly 8,48 mld. Kč.

### Summary

*Information on health service activity in the region gives a survey about the network and personnel capacity of pharmaceutical service by districts of the region. It gives notice about their activity and it is focused on the total returns for drugs and medical aids as well as on numbers of prescriptions and coupons received. The total returns of health establishments of pharmaceutical care (pharmacies and hand-out facilities of medical aids) reached in the region 8,48 thousand million CZK in 2009.*

Údaje byly čerpány z výkazů A(MZ)1-01 o činnosti zdravotnických zařízení lékařenské péče a z Registru zdravotnických zařízení (RZZ). Výkazy a RZZ jsou součástí Programu statistických zjišťování v České republice na rok 2009, který byl sestaven v souladu se zákonem č. 89/1995 Sb., o státní statistické službě, ve znění pozdějších předpisů. Formuláře výkazů a pokyny pro jejich vyplnění jsou vystaveny na adrese [www.uzis.cz](http://www.uzis.cz) odkaz [NZIS / Výkazy pro rok 2009]. Publikované materiály o lékařenské péči jsou dostupné tamtéž odkaz [Publikace / E-Knihovna] nebo [Rychlé informace / E-Knihovna]. Zdrojem počtu obyvatel je ČSÚ.

### Lékařenská zařízení a personální zajištění

Lékařenskou péči v kraji zajišťovalo k 31.12.2009 podle Registru zdravotnických zařízení 316 lékařenských zařízení včetně 38 odloučených pracovišť, v tom bylo 300 lékáren a 16 výdejen prostředků zdravotnické techniky. Zatímco mezi roky 2005 a 2006 přibýlo v kraji 14 lékáren, mezi lety 2006 a 2008 to bylo už jenom 5 lékáren a v roce 2009 se proti roku 2008 jejich počet dokonce o jednu snížil. Na jednu lékárnou v kraji připadá 3 839 obyvatel, což je pod celorepublikovým průměrem, jehož hodnotu 4 010 vysoce překračuje okres Brno-venkov s 4 900 obyvateli na jednu lékárnou. Naproti tomu s 3 269 obyvateli na jednu lékárnou je nejlépe zajištěn okres Hodonín.

Následující údaje jsou čerpány z ročních výkazů o činnosti lékařenských zařízení, vztahují se tedy na lékárny a výdejny zdravotnických prostředků, které odevzdaly vyplněný výkaz. Z celkového počtu lékařenských zařízení odevzdalo výkaz o činnosti 91 % zařízení, ve kterých ke konci roku 2009 pracovalo celkem 1 515,88 odborných

pracovníků, v tom 746,48 farmaceutů, 567,05 farmaceutických asistentů a 202,35 ostatních odborných pracovníků. Pracovníci jsou uvedeni v přepočteném počtu se stavem k 31.12. a zahrnují všechny pracovníky včetně smluvních a zaměstnavatele, kteří sami v lékárně pracují. Smluvní pracovníci nepatří do evidenčního počtu, pracují na dohodu, smlouvu o dílo nebo jako spolupracující rodinní příslušníci. Počet pracovníků ovlivňuje každoročně skutečnost vzniku a zániku lékárenských zařízení a také počet odevzdaných ročních výkazů o činnosti. Ve sledovaném období 2005-2009 došlo v kraji k nárůstu počtu farmaceutů, ale poklesl počet farmaceutických asistentů a ostatních odborných pracovníků, a tento trend potvrzují i údaje ČR. Počet odborných pracovníků na jedno lékárenské zařízení v kraji se pohyboval ve sledovaných letech od 5,13 v roce 2007 do 5,58 v roce 2005, za ČR to bylo nejméně 4,77 v roce 2007 a nejvíce 4,93 v roce 2005.

Zatímco v průběhu sledovaného období 2005-2009 klesl celkový počet receptů o 23 %, s větším propadem v roce 2008, zvýšil se postupně počet poukazů o 17 % a počet žádanek od zdravotnických zařízení o 12 %, avšak s výrazným poklesem poukazů a žádanek v roce 2007. Objem objednávek od ostatních odběratelů je proti roku 2005 téměř trojnásobný. Podíl zdravotních pojišťoven na proplácení receptů poklesl z 91 % v roce 2005 na nynějších 86 %, poukazy jsou propláceny z 97 až 99 %. Jedná se o recepty a poukazy s úplnou nebo částečnou úhradou od zdravotních pojišťoven.

Tržby lékárenských zařízení vzrostly od roku 2005 z 7,23 mld. Kč na 8,48 mld. Kč. Více než polovinu tržeb obdrží lékárenská zařízení od zdravotních pojišťoven za léčiva. Jejich reálný objem od roku 2005 do roku 2008 klesal, v roce 2009 došlo k nárůstu o 9,7 %. V pořadí druhým významným zdrojem příjmů jsou tržby od zdravotnických zařízení, činí 1,46 mld. Kč a proti roku 2005 vzrostly o 26,3 %. Doplatky od pacientů (od roku 2008 včetně regulačních poplatků) a volný prodej představují pro lékárenská zařízení 2,06 mld. Kč; doplatky od pacientů vzrostly od roku 2005 o 41,1% a tržby za volný prodej o 71,7 %. Malý podíl na celkových tržbách mají tržby od zdravotních pojišťoven za zdravotnické prostředky (7,2%) a tržby od ostatních odběratelů (1,4 %), jejich objem se však od roku 2005 zvýšil od zdravotních pojišťoven za zdravotnické prostředky dvakrát a od ostatních odběratelů dokonce 3,5krát.

Zpracovala: Renata Dobešová  
ÚZIS ČR, Regionální pracoviště Brno  
Stará 25, 602 00 Brno  
telefon: 545 425 374, fax: 545 425 359  
e-mail: [dobesova@uzis.cz](mailto:dobesova@uzis.cz)  
<http://www.uzis.cz>

**Lékařská zařízení \*)**

Území	Lékařny <sup>1)</sup> vč. odloučených pracovišť	z toho ústavní lékařny	Výdejny zdravotnických prostředků <sup>1)</sup>	Počet obyvatel <sup>2)</sup> na 1 lékárně vč. odloučených pracovišť	Počet expedovaných receptů na 1 obyvatele <sup>3)</sup>
Blansko	25	-	-	4 262	7,3
Brno město	108	4	14	3 439	9,8
Brno venkov	41	1	-	4 900	4,8
Břeclav	29	1	-	3 917	7,0
Hodonín	48	2	2	3 269	7,7
Vyškov	23	1	-	3 856	6,2
Znojmo	26	1	-	4 372	6,6
Jihomoravský kraj	300	10	16	3 839	7,5
ČR	2 620	91	168	4 010	7,0

**Lékařská zařízení v kraji v letech 2005–2009**

Rok	Lékařny <sup>1)</sup> vč. odloučených pracovišť	z toho ústavní lékařny	Výdejny zdravotnických prostředků <sup>1)</sup>	Počet obyvatel <sup>2)</sup> na 1 lékárně vč. odloučených pracovišť	Počet expedovaných receptů na 1 obyvatele <sup>3)</sup>
Jihomoravský kraj 2005	282	10	19	4 008	9,9
Jihomoravský kraj 2006	296	10	19	3 826	9,4
Jihomoravský kraj 2007	298	10	20	3 827	9,6
Jihomoravský kraj 2008	301	10	17	3 811	7,3
Jihomoravský kraj 2009	300	10	16	3 839	7,5

\*) Lékařny vč. odloučených pracovišť a výdejny zdravotnických prostředků

<sup>1)</sup> Lékařny a výdejny zdravotnických prostředků z Registru zdravotnických zařízení se stavem k 31.12.2009

<sup>2)</sup> ČSÚ, počet obyvatel k 31.12.2009

<sup>3)</sup> ČSÚ, počet obyvatel k 1.7.2009, recepty lékařských zařízení, která odevzdala výkaz

## Personální zajištění lékařských zařízení

Území	Počet pracovníků <sup>1)</sup>				celkem na 1 lékařské zařízení <sup>2)</sup>
	farmaceuti	farmaceutičtí asistenti	ostatní odborní pracovníci	celkem	
Blansko	57,18	34,25	8,16	99,59	3,98
Brno město	383,92	306,89	98,21	789,02	6,41
Brno venkov	77,91	49,40	17,75	145,06	4,03
Břeclav	56,38	30,79	19,05	106,22	4,25
Hodonín	74,18	68,25	21,40	163,83	4,00
Vyškov	42,30	35,84	17,04	95,18	5,60
Znojmo	54,61	41,63	20,74	116,98	6,16
Jihomoravský kraj	746,48	567,05	202,35	1 515,88	5,30
ČR	5 691,92	4 648,78	1 347,48	11 688,18	4,78

## Personální zajištění lékařských zařízení v kraji v letech 2005–2009

Rok	Počet pracovníků <sup>1)</sup>				celkem na 1 lékařské zařízení <sup>2)</sup>
	farmaceuti	farmaceutičtí asistenti	ostatní odborní pracovníci	celkem	
Jihomoravský kraj 2005	715,01	584,26	228,85	1 528,12	5,58
Jihomoravský kraj 2006	715,32	575,68	218,82	1 509,82	5,32
Jihomoravský kraj 2007	705,39	557,61	192,83	1 455,83	5,13
Jihomoravský kraj 2008	725,99	570,23	199,13	1 495,35	5,25
Jihomoravský kraj 2009	746,48	567,05	202,35	1 515,88	5,30

<sup>1)</sup> Součet úvazků, včetně smluvních k 31.12.2009; údaje zahrnují všechny pracovníky tedy i zaměstnavatele, kteří sami v lékárně pracují; za lékařská zařízení, která odevzdala vyplněný výkaz

<sup>2)</sup> Lékárny vč. odloučených pracovišť a výdejny zdravotnických prostředků, které odevzdaly vyplněný výkaz

## Výkony lékařských zařízení

Rok	Počet receptů celkem	z toho počet receptů pro ZP <sup>1)</sup>	Počet poukazů celkem	z toho počet poukazů pro ZP <sup>1)</sup>	Počet žádanek od zdravotnických zařízení	Počet objednávek od ostatních odběratelů
Blansko	774 022	674 943	23 318	22 569	12 151	2 002
Brno město	3 626 168	3 121 735	384 326	382 852	371 776	12 684
Brno venkov	959 808	822 954	29 464	28 819	5 732	271
Břeclav	800 758	677 360	25 352	24 462	4 342	8 047
Hodonín	1 208 723	1 016 524	32 594	30 419	35 048	655
Vyškov	546 198	476 654	14 560	13 833	15 522	1 345
Znojmo	748 773	649 108	23 589	22 221	12 537	3 902
Jihomoravský kraj	8 664 450	7 439 278	533 203	525 175	457 108	28 906
ČR	72 946 273	63 060 055	3 161 773	3 050 703	2 014 836	198 576

## Výkony lékařských zařízení v kraji v letech 2005–2009

Rok	Počet receptů celkem	z toho počet receptů pro ZP <sup>1)</sup>	Počet poukazů celkem	z toho počet poukazů pro ZP <sup>1)</sup>	Počet žádanek od zdravotnických zařízení	Počet objednávek od ostatních odběratelů
Jihomoravský kraj 2005	11 197 296	10 243 301	455 768	445 455	409 409	10 259
Jihomoravský kraj 2006	10 600 516	9 550 122	497 149	485 356	453 754	11 226
Jihomoravský kraj 2007	10 915 003	9 818 097	359 885	348 930	334 830	19 318
Jihomoravský kraj 2008	8 321 814	7 092 567	511 090	503 590	437 973	24 182
Jihomoravský kraj 2009	8 664 450	7 439 278	533 203	525 175	457 108	28 906

<sup>1)</sup> Zdravotní pojišťovna

## Tržby lékařských zařízení

Druh tržby	Tržby v tisících Kč na jedno LZ <sup>3)</sup>	Podíl jednotlivých druhů tržeb v %
<b>Blansko</b>		
Od ZP <sup>1)</sup> za léčiva	11 548	60,3
Od ZP <sup>1)</sup> za zdravotnické prostředky	559	2,9
Za doplatky od pacientů <sup>2)</sup>	2 786	14,6
Za volný prodej	2 586	13,5
Od zdravotnického zařízení	1 615	8,4
Od ostatních odběratelů	55	0,3
<b>Celkem</b>	<b>19 150</b>	<b>100,0</b>
<b>Brno-město</b>		
Od ZP <sup>1)</sup> za léčiva	19 024	45,6
Od ZP <sup>1)</sup> za zdravotnické prostředky	4 063	9,7
Za doplatky od pacientů <sup>2)</sup>	3 516	8,4
Za volný prodej	5 233	12,6
Od zdravotnického zařízení	9 320	22,4
Od ostatních odběratelů	536	1,3
<b>Celkem</b>	<b>41 692</b>	<b>100,0</b>
<b>Brno-venkov</b>		
Od ZP <sup>1)</sup> za léčiva	9 022	52,6
Od ZP <sup>1)</sup> za zdravotnické prostředky	578	3,4
Za doplatky od pacientů <sup>2)</sup>	2 699	15,7
Za volný prodej	2 815	16,4
Od zdravotnického zařízení	2 016	11,8
Od ostatních odběratelů	26	0,2
<b>Celkem</b>	<b>17 156</b>	<b>100,0</b>
<b>Břeclav</b>		
Od ZP <sup>1)</sup> za léčiva	12 214	56,7
Od ZP <sup>1)</sup> za zdravotnické prostředky	965	4,5
Za doplatky od pacientů <sup>2)</sup>	3 716	17,3
Za volný prodej	2 665	12,4
Od zdravotnického zařízení	457	2,1
Od ostatních odběratelů	1 521	7,1
<b>Celkem</b>	<b>21 538</b>	<b>100,0</b>
<b>Hodonín</b>		
Od ZP <sup>1)</sup> za léčiva	10 802	57,8
Od ZP <sup>1)</sup> za zdravotnické prostředky	617	3,3
Za doplatky od pacientů <sup>2)</sup>	2 492	13,3
Za volný prodej	2 520	13,5
Od zdravotnického zařízení	2 201	11,8
Od ostatních odběratelů	60	0,3
<b>Celkem</b>	<b>18 693</b>	<b>100,0</b>

## Tržby lékárenských zařízení

Druh tržby	Tržby v tisících Kč na jedno LZ <sup>3)</sup>	Podíl jednotlivých druhů tržeb v %
Vyškov		
Od ZP <sup>1)</sup> za léčiva	12 593	56,7
Od ZP <sup>1)</sup> za zdravotnické prostředky	588	2,6
Za doplatky od pacientů <sup>2)</sup>	3 601	16,2
Za volný prodej	3 066	13,8
Od zdravotnického zařízení	2 192	9,9
Od ostatních odběratelů	169	0,8
<b>Celkem</b>	<b>22 208</b>	<b>100,0</b>
Znojmo		
Od ZP <sup>1)</sup> za léčiva	16 805	55,8
Od ZP <sup>1)</sup> za zdravotnické prostředky	872	2,9
Za doplatky od pacientů <sup>2)</sup>	4 759	15,8
Za volný prodej	4 190	13,9
Od zdravotnického zařízení	3 321	11,0
Od ostatních odběratelů	154	0,5
<b>Celkem</b>	<b>30 101</b>	<b>100,0</b>
Jihomoravský kraj		
Od ZP <sup>1)</sup> za léčiva	14 808	49,9
Od ZP <sup>1)</sup> za zdravotnické prostředky	2 135	7,2
Za doplatky od pacientů <sup>2)</sup>	3 308	11,2
Za volný prodej	3 886	13,1
Od zdravotnického zařízení	5 109	17,2
Od ostatních odběratelů	401	1,4
<b>Celkem</b>	<b>29 646</b>	<b>100,0</b>
ČR		
Od ZP <sup>1)</sup> za léčiva	14 403	49,1
Od ZP <sup>1)</sup> za zdravotnické prostředky	1 348	4,6
Za doplatky od pacientů <sup>2)</sup>	3 507	11,9
Za volný prodej	3 178	10,8
Od zdravotnického zařízení	6 532	22,3
Od ostatních odběratelů	381	1,3
<b>Celkem</b>	<b>29 349</b>	<b>100,0</b>

<sup>1)</sup> Zdravotní pojišťovny

<sup>2)</sup> Patří sem také tržby za léčiva vydávaná pouze na recept a za zdravotnické prostředky vydávané pouze na poukaz, i když si je pacient v plné výši hradí sám

<sup>3)</sup> Lékárenská zařízení - lékárny a výdejny, které odevzdaly vyplněný roční výkaz o činnosti

## Tržby lékařských zařízení v kraji v letech 2005–2009

Druh tržby	Tržby v tisících Kč na jedno LZ <sup>3)</sup>	Podíl jednotlivých druhů tržeb v %
Jihomoravský kraj 2005		
Od ZP <sup>1)</sup> za léčiva	16 111	61,1
Od ZP <sup>1)</sup> za zdravotnické prostředky	1 114	4,2
Za doplatky od pacientů <sup>2)</sup>	2 447	9,3
Za volný prodej	2 363	9,0
Od zdravotnického zařízení	4 222	16,0
Od ostatních odběratelů	119	0,5
<b>Celkem</b>	<b>26 375</b>	<b>100,0</b>
Jihomoravský kraj 2006		
Od ZP <sup>1)</sup> za léčiva	14 222	55,8
Od ZP <sup>1)</sup> za zdravotnické prostředky	1 708	6,7
Za doplatky od pacientů <sup>2)</sup>	2 614	10,2
Za volný prodej	2 279	8,9
Od zdravotnického zařízení	4 508	17,7
Od ostatních odběratelů	172	0,7
<b>Celkem</b>	<b>25 504</b>	<b>100,0</b>
Jihomoravský kraj 2007		
Od ZP <sup>1)</sup> za léčiva	14 109	55,7
Od ZP <sup>1)</sup> za zdravotnické prostředky	1 447	5,7
Za doplatky od pacientů <sup>2)</sup>	3 204	12,6
Za volný prodej	2 712	10,7
Od zdravotnického zařízení	3 547	14,0
Od ostatních odběratelů	330	1,3
<b>Celkem</b>	<b>25 348</b>	<b>100,0</b>
Jihomoravský kraj 2008		
Od ZP <sup>1)</sup> za léčiva	13 552	50,1
Od ZP <sup>1)</sup> za zdravotnické prostředky	2 029	7,5
Za doplatky od pacientů <sup>2)</sup>	3 384	12,5
Za volný prodej	3 010	11,1
Od zdravotnického zařízení	4 701	17,4
Od ostatních odběratelů	400	1,5
<b>Celkem</b>	<b>27 076</b>	<b>100,0</b>
Jihomoravský kraj 2009		
Od ZP <sup>1)</sup> za léčiva	14 808	49,9
Od ZP <sup>1)</sup> za zdravotnické prostředky	2 135	7,2
Za doplatky od pacientů <sup>2)</sup>	3 308	11,2
Za volný prodej	3 886	13,1
Od zdravotnického zařízení	5 109	17,2
Od ostatních odběratelů	401	1,4
<b>Celkem</b>	<b>29 646</b>	<b>100,0</b>

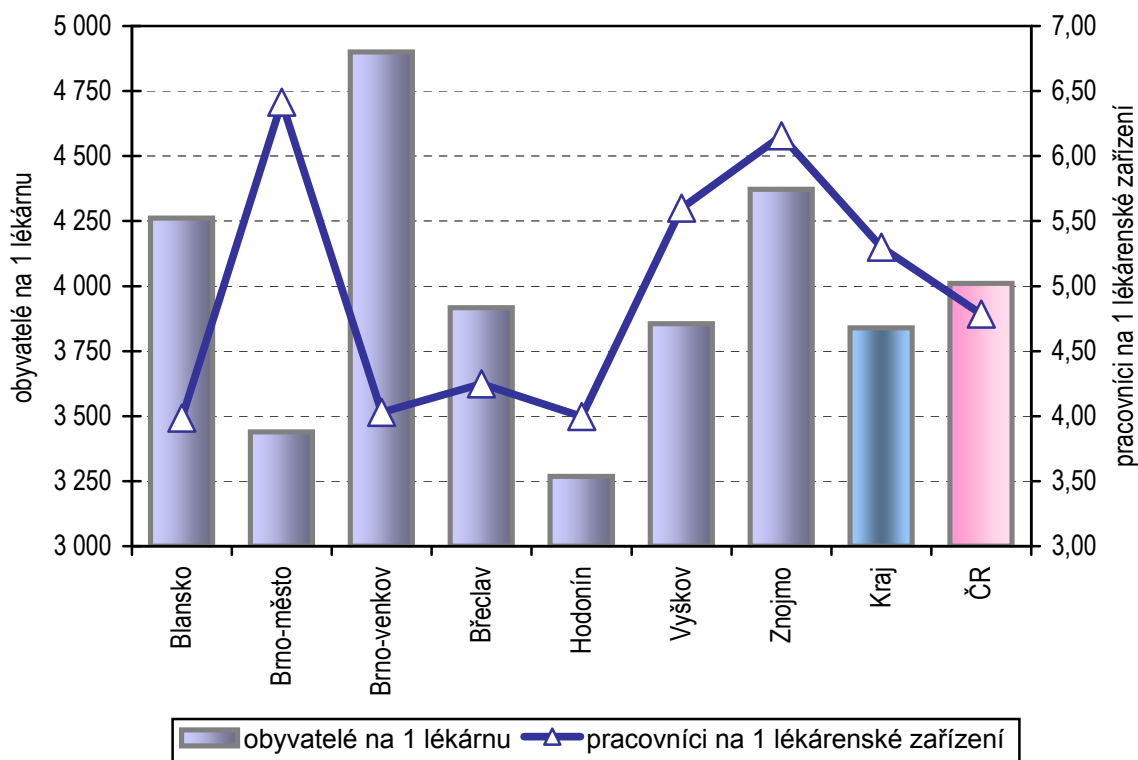
<sup>1)</sup> Zdravotní pojišťovny

<sup>2)</sup> Patří sem také tržby za léčiva vydávaná pouze na recept a za zdravotnické prostředky vydávané pouze na poukaz, i když si je pacient v plné výši hradí sám

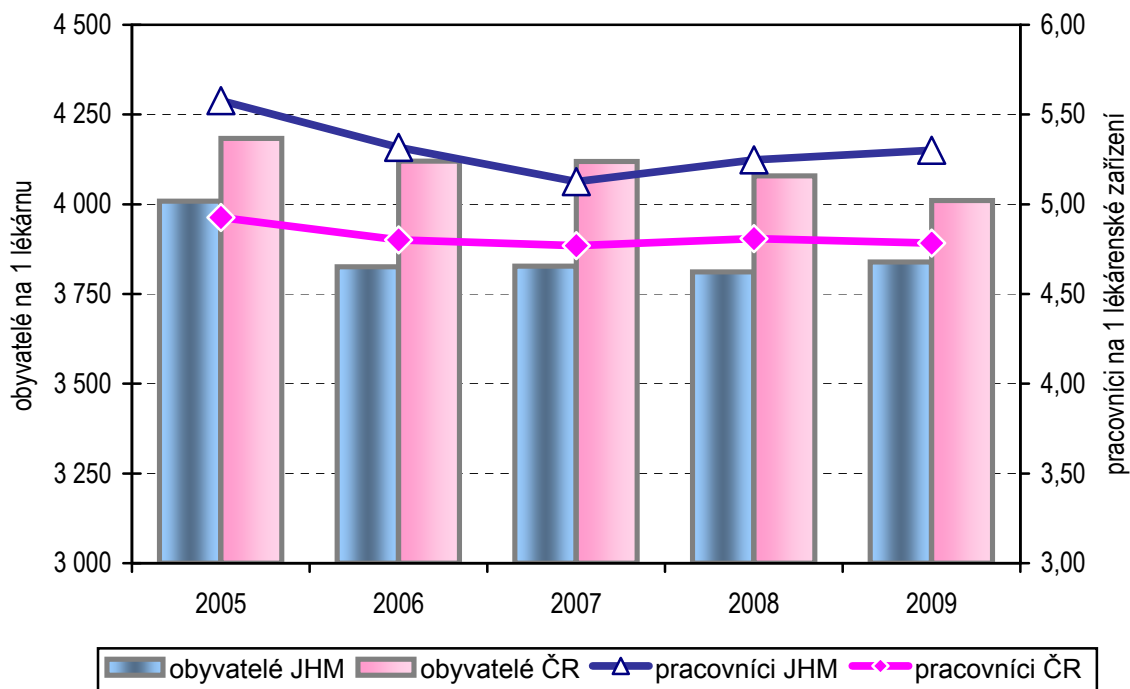
<sup>3)</sup> Lékárny a výdejny, které odevzdaly vyplněný roční výkaz o činnosti



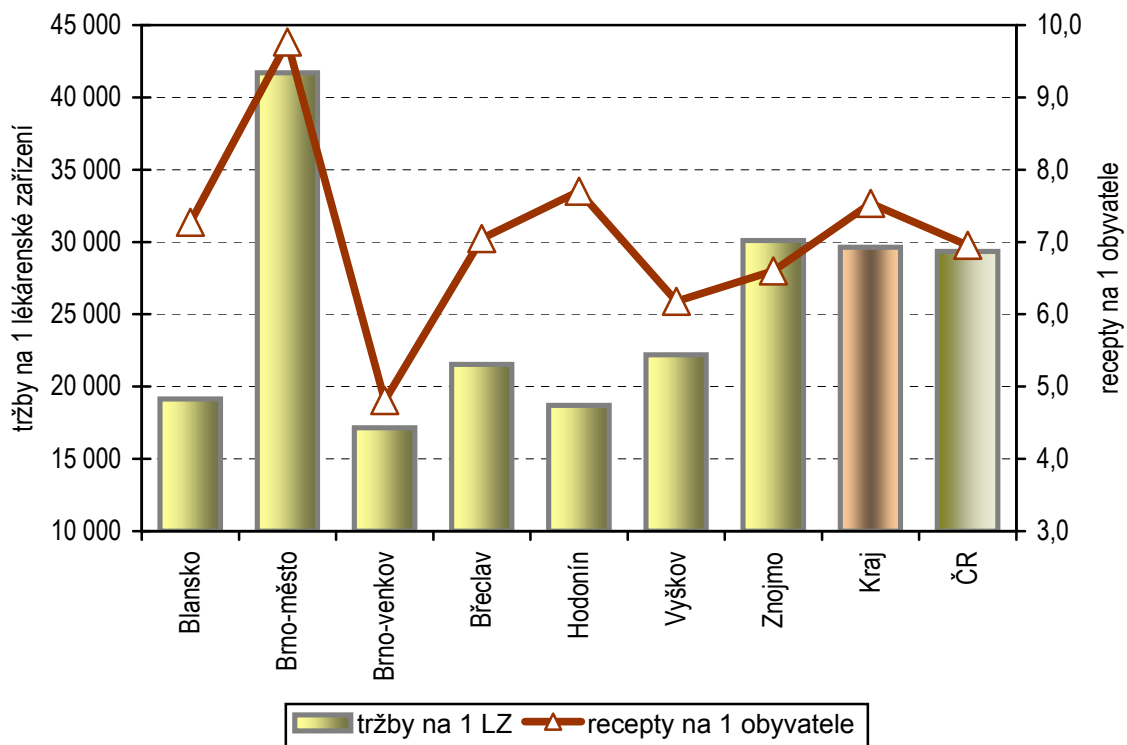
**Počet obyvatel na jednu lékárnu a počet odborných pracovníků na jedno lékárenské zařízení**



**Počet obyvatel na jednu lékárnu a počet odborných pracovníků na jedno lékárenské zařízení v letech 2005–2009**



**Tržby na jedno lékařské zařízení (v tisících Kč)  
a počet receptů na jednoho obyvatele**



**Tržby na jedno lékařské zařízení (v tisících Kč)  
a počet receptů na jednoho obyvatele v letech 2005–2009**

