



Informace ze zdravotnictví Jihomoravského kraje

Ústavu zdravotnických informací a statistiky
České republiky

Brno
11. 7. 2012

5

Dětská a dorostová péče v Jihomoravském kraji v roce 2011

Children and Adolescents Care in the Jihomoravský Region in 2011

Souhrn

Informace ze zdravotnictví kraje o dětské a dorostové péči v Jihomoravském kraji v roce 2011 obsahuje údaje o ambulantní péči z oblasti sítě zdravotnických zařízení, personálního zajištění, činnosti, dispenzarizovaných pacientů pro vybranou diagnózu a také základní ukazatele lůžkové péče nemocnic.

Summary

Information on health service activity in the branch of children and adolescents care in the Jihomoravský region in 2011 contains data about out-patient care from area of health service network, personnel capacity, activity, patients followed up for selected diagnoses and also basic indicators of in-patient care in hospitals.

Údaje byly čerpány z výkazů A(MZ)1-01 o činnosti zdravotnického zařízení pro obor praktický lékař pro děti a dorost a pro obor dětský a dorostový. Informace o činnosti lůžkových dětských oddělení nemocnic vychází ze zpracovaných údajů výkazu L(MZ)1-02 o lůžkovém fondu zdravotnického zařízení a jeho využití. Výkazy jsou součástí Programu statistických zjišťování v České republice na příslušný rok. Formuláře výkazů a pokyny pro jejich vyplnění jsou vystaveny na internetu www.uzis.cz.

Ambulantní péče

Podle Registru zdravotnických zařízení k 31.12.2011 zabezpečovalo ambulantní péči o děti a dorost v kraji 238 ordinací praktických lékařů pro děti a dorost (dále PLDD) a 10 odborných dětských ordinací. Údaje o personálním zabezpečení a činnosti oboru praktický lékař pro děti a dorost a z nich vypočtené ukazatele uvedené v tabulkách a komentované dále v textu se týkají pouze těch zařízení, která odevzdala vyplněný výkaz. V letošním roce to bylo 234 ordinací, ve kterých pracovalo 232,07 lékařů a 225,55 zdravotnických pracovníků nelékařů s odbornou způsobilostí bez odborného dohledu (dále ZPBD). Na jeden úvazek PLDD připadá v kraji 906 osob 0–18 let, v ČR 937, v okresech od 763 v Brně-městě po 1 121 v Brně-venkově.

PLDD v kraji provedli téměř 1,4 milionu ošetření, na 1 úvazek připadá 6 035 ošetření. Z celkového počtu tvořila léčebná ošetření 71,7 % a preventivní ošetření 23,9 %, 1,2 % ošetření bylo poskytnuto v návštěvní službě a zbývající 3,2 % jsou ostatní ošetření zahrnující kontakt s pacientem za účelem administrativním, např. předepsání receptu, různá potvrzení, posudky žáků při volbě povolání apod. Nejvíce preventivních vyšetření 28,8 % provedli lékaři v okrese Znojmo, nejméně 18,0 % v okrese Blansko. Třetina preventivních vyšetření byla poskytnuta kojencům, průměrně 8,6 na 1 registrovaného kojence v kraji ve věku 0–11 měsíců (ČR 9,0), v okresech od 6,4 na Blanensku a Břeclavsku po 10,9 na Znojemsku. Mladistvým od 15 let výše bylo poskytnuto pouze 10,0 % z celkového počtu preventivních vyšetření (ČR 11,1 %), na jednoho registrovaného připadlo v kraji 0,7 preventivní prohlídky (ČR 0,8). Na jednoho léčeného pacienta ve věku

0-18 let připadlo v kraji 6,9 ošetření za rok (ČR 6,3). Nejvíce 8,3 ošetření na jednoho léčeného vychází v okrese Brno-venkov, nejméně 5,1 v okrese Znojmo. Z celkového počtu 209 994 registrovaných pacientů v kraji bylo 13 023 do jednoho roku, 50 003 ve věku 1. 4 roky, 53 524 ve věku 5. 9 let, 48 683 ve věku 10–14 let a 44 761 ve věku 15 let a více.

V ordinacích praktických lékařů bylo sledováno 28 222 alergiků, 20 147 dětí a 8 075 mladistvých, 3 021 dětí a 1 331 mladistvých z dysfunkčních a afunkčních rodin a 22 dětí a 10 mladistvých týraných a sexuálně zneužívaných. PLDD měli v přímé péči 11 556 nově narozených dětí, z toho 668 s nízkou porodní hmotností. Ve sledovaném roce zemřelo 9 dětí.

Při roční prohlídce se zjišťuje, jak dlouho bylo dítě kojeno. Ve sledovaném roce bylo takto vyšetřeno 12 956 dětí, z nichž 95,5 % bylo alespoň nějakou dobu kojeno (ČR 95,3 %). Z celkového počtu kojených dětí bylo kojeno do 6 týdnů 18,4 % (ČR 15,5%) do 3 měsíců 19,1% (ČR 17,0 %), do 6 měsíců 27,0 % (ČR 25,4 %), do 12 měsíců (22,0 %) a déle než 12 měsíců 13,4 % (ČR 16,2 %).

Dispenzarizace znamená, že pacienti trpící určitou chorobou jsou pod stálým lékařským dohledem. Jeden pacient může být uveden i vícekrát, pokud je sledován pro více diagnóz. Nejčastějším důvodem dispenzarizace dětí se jevíly nemoci dýchací soustavy (kromě okresu Znojmo), nemoci nervové soustavy, zraku a sluchu (okres Znojmo) a nemoci kůže a podkožního vaziva. Mladiství byli dispenzarizováni nejčastěji pro nemoci dýchací soustavy (okresy Blansko, Břeclav a Hodonín) a pro nemoci nervové soustavy, zraku a sluchu (okresy Brno-město, Brno-venkov, Vyškov a Znojmo).

Jako pacienti s postižením se uvádějí ti nemocní, u kterých průběh onemocnění, pro které jsou sledováni, nedovoluje vykonávat některé činnosti. V kraji bylo vykázáno 2 445 dětí s postižením a 1 220 dorostu s postižením. U obou věkových skupin v absolutních počtech převažuje postižení v důsledku onemocnění nervové soustavy zraku a sluchu následované duševními poruchami a poruchami chování.

Kromě PLDD zajišťovali ambulantní péči o děti a dorost také dětské lékaři specialisté v osmi ordinacích úvazkem 11,69 a dorostoví lékaři ve dvou ordinacích úvazkem 0,80 (průměrné roční přepočtené počty). Celkem tito lékaři provedli 38 804 ošetření a léčili 23 273 pacientů. Všichni splnili zpravodajskou povinnost a odevzdali vyplněné výkazy.

Lůžková péče

V lůžkových částech nemocnic poskytovalo péči na devíti dětských odděleních s 383 lůžky 73,62 lékařů a 295,7 ZPBD. Průměrně denně bylo obsazeno 263,5 lůžek, hospitalizováno bylo celkem 21 298 pacientů a průměrná ošetrovací doba činila 4,5 dne.

Kromě šesti novorozeneckých pracovišť na dětských odděleních, jejichž kapacita a činnost je uvedena v rámci těchto oddělení, jsou v kraji ještě dvě samostatná lůžková novorozenecká oddělení. Péči o novorozence zde zajišťovalo na 142 lůžkách 24,86 lékařů a 124,08 ZPBD. Hospitalizováno bylo celkem 7 996 novorozenců. Průměrná ošetrovací doba činila 5,5 dne a využití lůžek dosáhlo 308,0 dne.

Zpracovala: Ing. Jana Marečková
Regionální pracoviště Brno
Vinařská 6, 603 00 Brno
Telefon: 543 559 455
e-mail: mareckova@uzis.cz
<http://www.uzis.cz/>

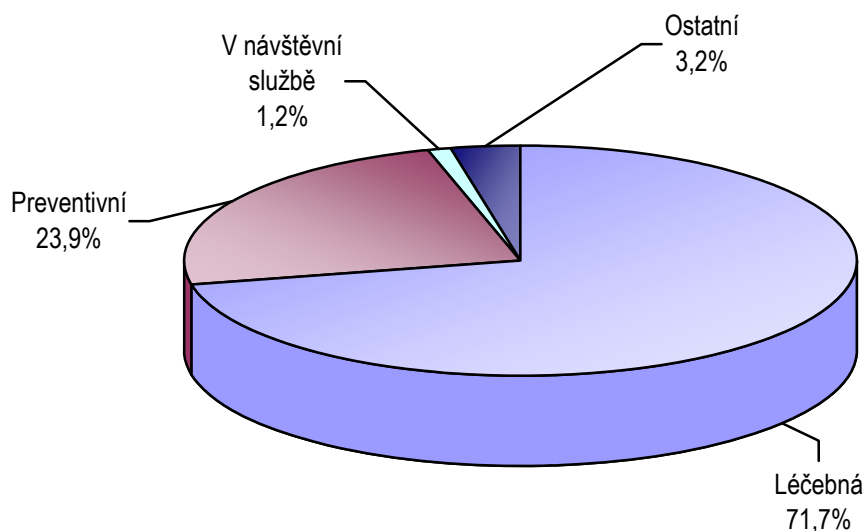
Personální zajištění a počet ošetření u praktických lékařů pro děti a dorost

	Počet ZZ a pracovišť	Počet pracovníků ¹⁾		Počet ošetření		Počet léčených pacientů	Počet registrovaných	
		PLDD	ZPBD ²⁾	celkem	na 1 lékaře		děti (0–14)	dorost (15–18)
Blansko	26	23,35	25,20	158 062	6 769	19 571	16 405	4 733
Brno-město	79	81,07	78,56	452 020	5 576	66 144	55 907	13 332
Brno-venkov	38	36,80	35,55	252 571	6 863	30 484	27 897	7 685
Břeclav	21	20,90	18,55	116 146	5 557	17 057	14 765	4 486
Hodonín	32	31,50	30,82	191 961	6 094	28 237	21 011	6 698
Vyškov	16	16,00	15,12	99 804	6 238	15 145	12 885	3 363
Znojmo	22	22,45	21,75	129 976	5 790	25 462	16 363	4 464
Jihomoravský kraj	234	232,07	225,55	1 400 540	6 035	202 100	165 233	44 761
ČR	2 093	2 038,66	1 990,36	12 055 340	5 913	1 905 601	1 506 431	434 648

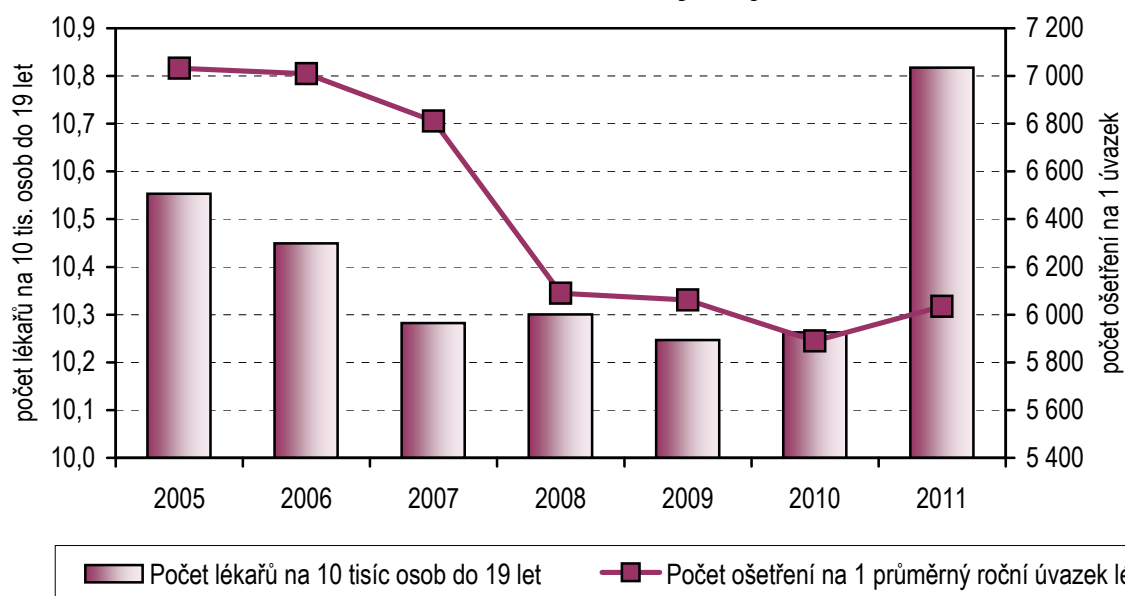
¹⁾ Průměrný roční přepočtený počet pracovníků včetně smluvních - z odevzdaných výkazů A(MZ)1-01

²⁾ ZPBD - zdravotničtí pracovníci nelékaři s odbornou způsobilostí bez odborného dohledu dle zákona č. 96/2004 Sb., o nelékařských zdravotnických povoláních, § 5–§ 21

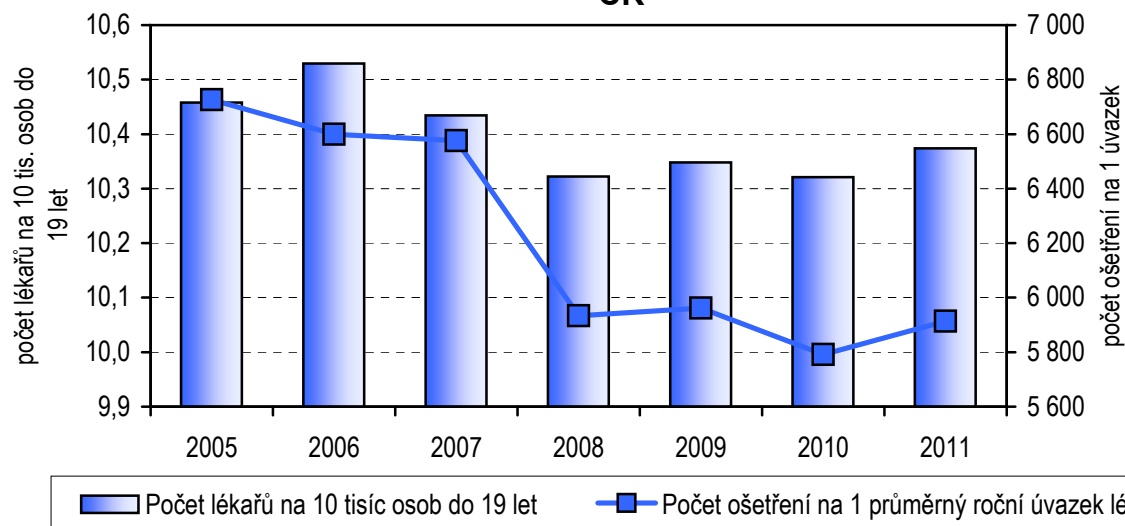
Skladba ošetření - vyšetření podle druhu



**Vývoj počtu PLDD*) na 10 tisíc osob do 19 let
a počtu ošetření na 1 průměrný roční úvazek lékaře
Jihomoravský kraj**



**Vývoj počtu PLDD*) na 10 tisíc osob do 19 let
a počtu ošetření na 1 průměrný roční úvazek lékaře
ČR**



*) PLDD - praktický lékař pro děti a dorost,
do roku 2008 přepočtený počet lékařů k 31.12., od roku 2008 průměrný roční přepočtený počet lékařů

Počet dispenzarizovaných onemocnění u dětí na 1 000 registrovaných pacientů ve věku 0–14 let

Kapitola (MKN -10)		Dispenzarizovaná onemocnění u dětí (0-14 let) na 1 000 registrovaných dětí pro vybranou diagnózu								
		Blansko	Brno- město	Brno- venkov	Břeclav	Hodonín	Vyškov	Znojmo	Kraj celkem	ČR
I.	Některé infekční a parazitární nemoci (vč. následků)	48,2	51,6	15,2	21,3	26,9	46,0	56,6	39,3	21,1
II.	Novotvary	1,1	2,0	1,1	3,2	1,3	1,6	1,8	1,7	1,9
III.	Nemoci krve a krvetvorných orgánů a některé poruchy týkající se mechanismu imunity	16,5	17,1	19,1	21,2	21,7	16,6	7,0	17,3	13,2
IV.	Nemoci endokrinní, výživy a přeměny látek	29,6	26,6	28,2	18,9	36,7	26,3	22,6	27,3	30,6
V.	Poruchy duševní a poruchy chování	12,6	14,8	13,8	13,2	19,5	12,3	12,5	14,5	15,2
VI.–VIII.	Nemoci nervové soustavy, nemoci oka a očních adnex, nemoci ucha a bradavkového výběžku	84,4	67,6	65,6	70,9	68,3	76,6	103,6	73,6	69,3
IX.	Nemoci oběhové soustavy	10,7	6,9	8,9	6,6	9,9	5,7	4,2	7,6	7,7
X.	Nemoci dýchací soustavy	130,5	142,9	82,0	187,6	126,2	114,6	92,1	126,0	106,7
XI.	Nemoci trávicí soustavy	25,0	17,7	10,9	44,7	15,6	7,7	10,6	18,0	12,0
XII.	Nemoci kůže a podkožního vaziva	42,6	47,7	34,8	48,8	46,4	41,3	51,5	44,8	44,2
XIII.	Nemoci svalové a kosterní soustavy a pojivové tkáně	19,6	17,7	9,9	20,7	29,0	21,0	10,1	17,8	18,8
XIV.	Nemoci močové a pohlavní soustavy	22,1	21,6	22,2	36,7	21,9	21,3	24,8	23,4	22,2
XVII.	Vrozené vady, deformace	13,9	13,4	15,4	17,1	19,1	14,8	18,2	15,4	19,2
	Celkem	456,8	447,7	327,2	510,9	442,6	406,0	415,5	426,8	382,2

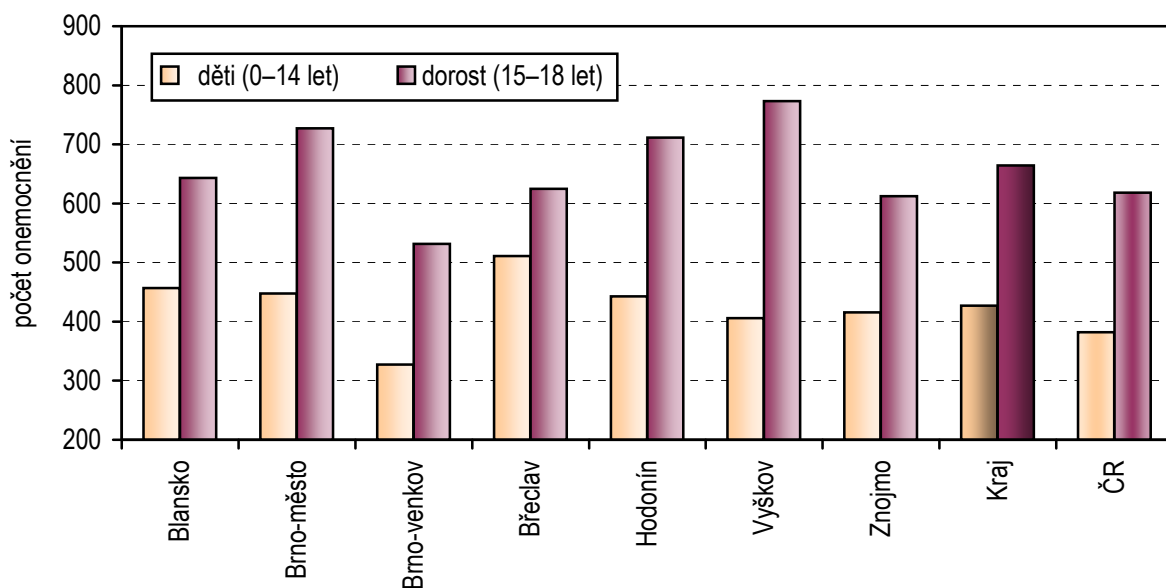
¹⁾ Jeden pacient může být uveden i vícekrát, pokud je sledován pro více diagnóz

Počet dispenzarizovaných onemocnění u dorostu na 1 000 registrovaných pacientů ve věku 15–18 let

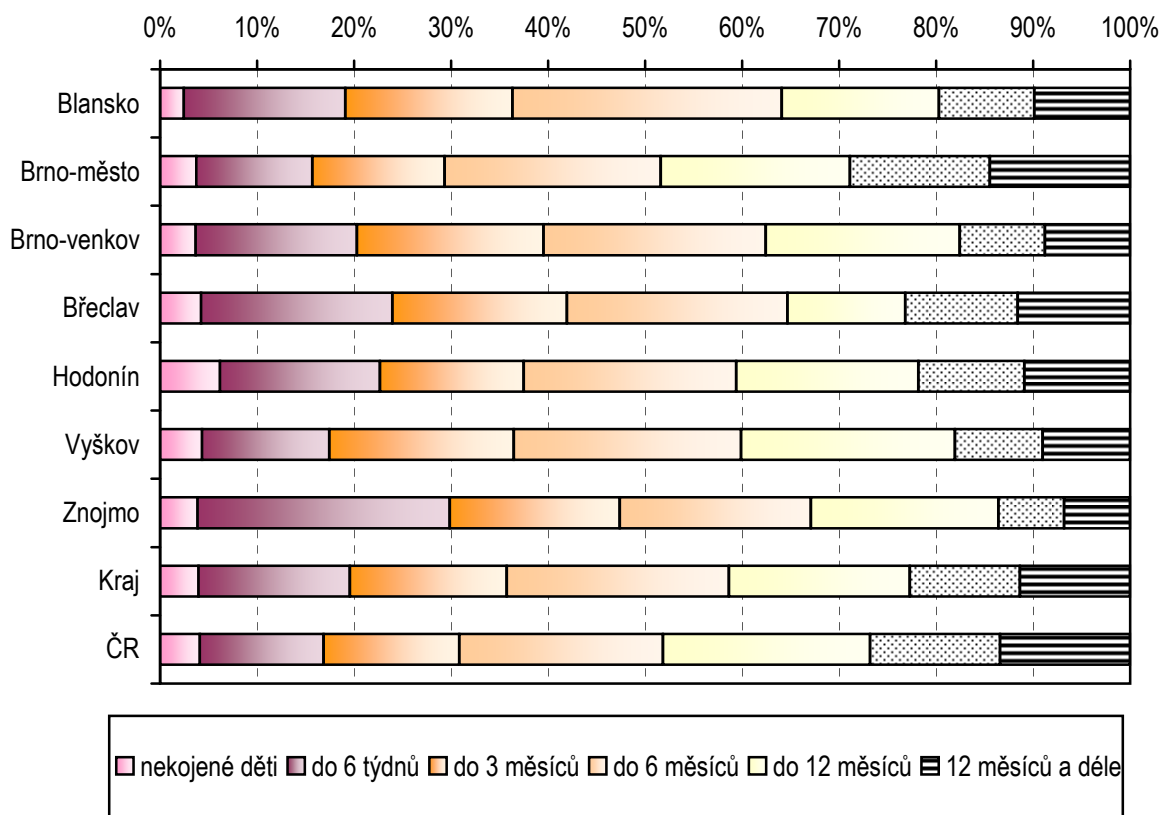
Kapitola (MKN -10)		Dispenzarizovaná onemocnění u dorostu (15-18 let) na 1 000 registrovaných dětí pro vybranou diagnózu								
		Blansko	Brno- město	Brno- venkov	Břeclav	Hodonín	Vyškov	Znojmo	Kraj celkem	ČR
I.	Některé infekční a parazitární nemoci (vč. následků)	48,0	57,8	17,3	12,7	29,0	43,4	31,1	37,2	18,3
II.	Novotvary	2,1	2,3	0,8	2,2	2,1	1,8	1,1	1,8	2,1
III.	Nemoci krve a krevetvorných orgánů a některé poruchy týkající se mechanismu imunity	15,6	18,7	20,4	17,6	25,4	23,8	10,8	19,1	14,8
IV.	Nemoci endokrinní, výživy a přeměny látek	66,3	71,8	58,3	48,8	98,5	82,1	54,7	69,7	73,1
V.	Poruchy duševní a poruchy chování	18,6	32,1	18,3	16,0	33,6	17,2	16,8	24,3	25,8
VI.–VIII.	Nemoci nervové soustavy, nemoci oka a očních adnex, nemoci ucha a bradavkového výběžku	136,5	169,1	132,9	123,3	115,6	199,8	187,3	150,9	135,4
IX.	Nemoci oběhové soustavy	21,8	22,5	21,9	31,2	27,3	14,6	15,7	22,6	22,5
X.	Nemoci dýchací soustavy	158,7	160,4	114,1	182,3	156,0	175,7	138,2	152,7	144,9
XI.	Nemoci trávicí soustavy	38,5	28,1	22,0	39,2	24,3	13,7	15,7	26,4	19,8
XII.	Nemoci kůže a podkožního vaziva	63,2	68,1	44,9	52,6	61,1	72,3	55,1	60,0	57,2
XIII.	Nemoci svalové a kosterní soustavy a pojivové tkáně	27,0	42,1	26,7	40,8	72,4	66,9	30,5	43,0	48,6
XIV.	Nemoci močové a pohlavní soustavy	31,9	38,5	39,2	43,0	36,6	40,7	39,9	38,4	36,0
XVII.	Vrozené vady, deformace	14,8	15,9	15,1	14,7	29,6	21,1	15,5	17,9	20,0
	Celkem	642,9	727,2	531,8	624,6	711,4	773,1	612,2	664,1	618,5

¹⁾ Jeden pacient může být uveden i vícekrát, pokud je sledován pro více diagnóz

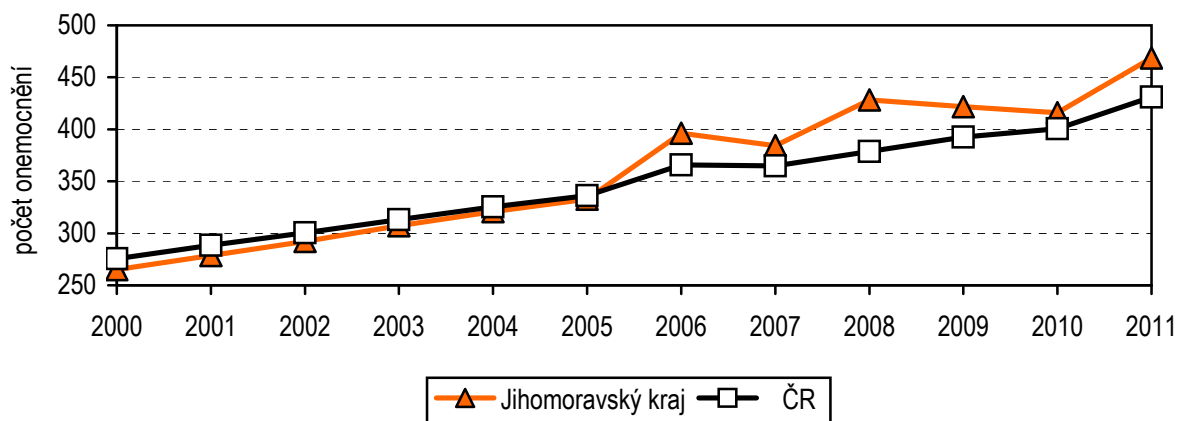
**Počet dispenzarizovaných onemocnění
na 1 000 registrovaných pacientů
v dětské a dorostové péči**



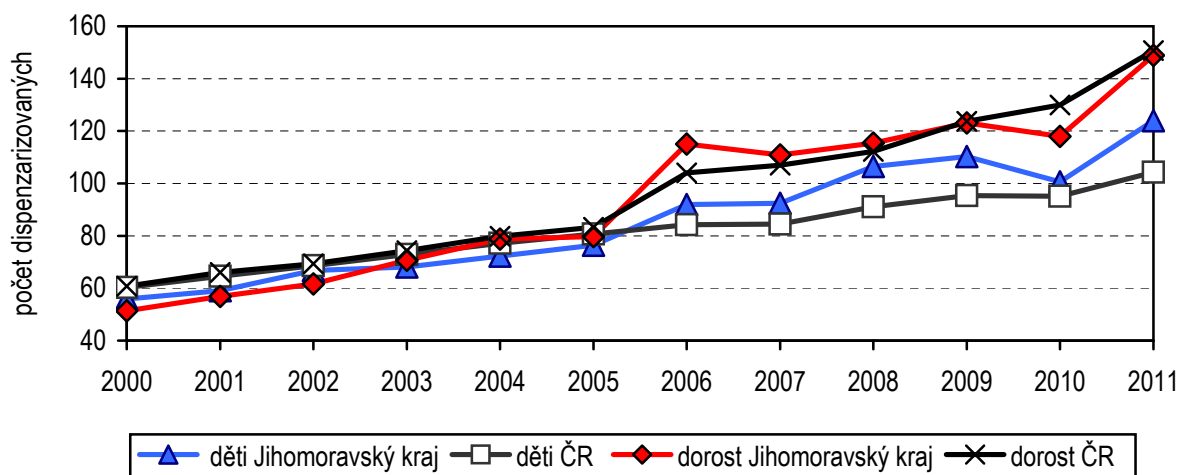
**Skladba dětí podle délky kojení
(při roční prohlídce)**



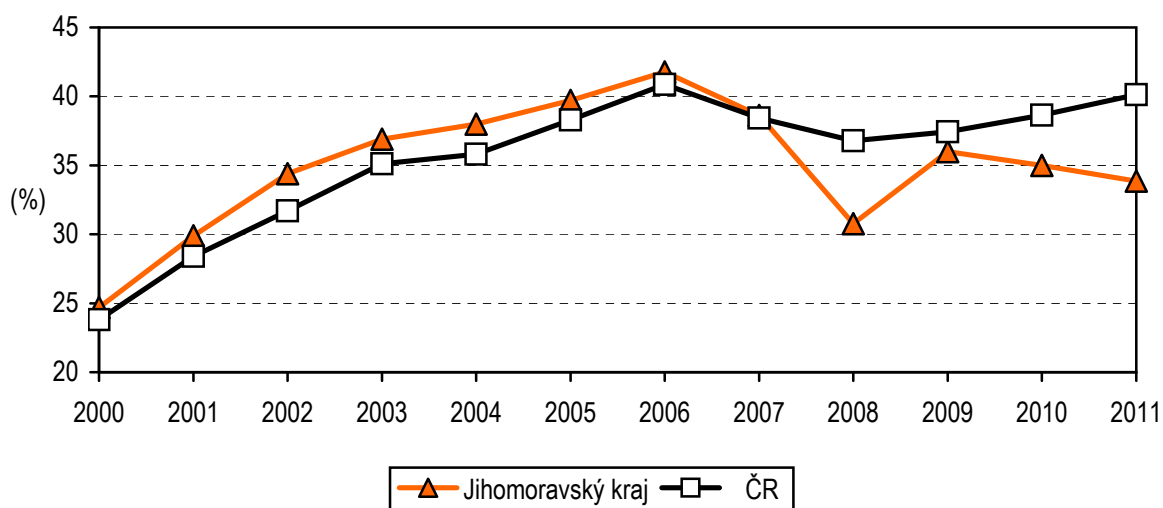
Vývoj počtu dispenzarizovaných onemocnění v přepočtu na 1 000 dětí a dorostu (0–18 let)



Vývoj počtu dispenzarizovaných onemocnění dýchacích cest v přepočtu na 1 000 dětí (0–14) a dorostu (15–18 let)



Vývoj podílu dětí kojených déle než 6 měsíců



Využívání lůžkového fondu dětských oddělení nemocnic a zatížení zdravotnických pracovníků

Ukazatel	Jihomoravský	ČR
Počet oddělení	9	94
Počet pracovníků ¹⁾		
lékaři	73,62	800,89
ZPBD ²⁾ celkem	295,70	3 002,43
Průměrný počet lůžek	415,12	4 731,88
Průměrný denní stav obsazených lůžek		
celkem	263,5	2 944,0
na 1 lékaře	3,3	4,0
Počet lékařů na 100 lůžek	19,22	17,14
Počet ZPBD ²⁾ na 100 lůžek	77,21	64,25
Počet hospitalizovaných	21 298	271 008
Nemocniční letalita (v promilích)	0,8	0,7
Využití lůžek ve dnech	231,7	227,1
Průměrná ošetrovací doba ve dnech	4,5	4,0
Prostoj lůžek ³⁾	2,4	2,0

¹⁾ Součet úvazků včetně smluvních k 31.12.

²⁾ ZPBD - zdravotničtí pracovníci nelékaři s odbornou způsobilostí bez odborného dohledu § 5–§ 21 zákona č. 96/2004 Sb.

³⁾ Ve dnech na 1 hospitalizovaného z lůžek schopných provozu

Seznam nemocnic v kraji s lůžkovým dětským oddělením:

- Nemocnice Boskovice, s.r.o. (novorozenecké pracoviště)
- Fakultní nemocnice Brno
- Nemocnice Ivančice, p.o. (novorozenecké pracoviště)
- Nemocnice Břeclav, p.o. (novorozenecké pracoviště)
- Nemocnice TGM Hodonín, p.o.
- Nemocnice Kyjov, p.o. (novorozenecké pracoviště)
- Nemocnice Vyškov, p.o. (novorozenecké pracoviště)
- Nemocnice Znojmo, p.o. (novorozenecké pracoviště)

Seznam nemocnic v kraji se samostatným lůžkovým novorozeneckým oddělením:

- Fakultní nemocnice Brno
- Nemocnice Milosrdných bratří, p.o., Brno