



Informace ze zdravotnictví Karlovarského kraje

Ústavu zdravotnických informací a statistiky
České republiky

Karlovy Vary
18.6.2004

4

Dětská a dorostová péče - činnost v Karlovarském kraji v roce 2003

*Children and Adolescents Care - Activity in Branch in the Karlovarský Region
in 2003*

Souhrn

Informace ze zdravotnictví kraje o dětské a dorostové péči v Karlovarském kraji v roce 2003 obsahuje údaje o ambulantní péči z oblasti sítě zdravotnických zařízení, personálního zajištění, činnosti, dispenzarizovaných pacientů pro vybranou diagnózu a také základní ukazatele lůžkové péče nemocnic. Údaje jsou členěny dle druhu zdravotnického zařízení a dle území.

Summary

Information on health service activity in the branch of children and adolescents care in the Karlovarský region in 2003 contains data about out-patient care from area of health service network, personnel capacity, activity, patients followed up for selected diagnoses and also basic indicators of in-patient care in hospitals. Data are presented by type of health establishment and by territory.

Podkladem pro zpracování dat o činnosti zdravotnických zařízení v dětském a dorostovém oboru je výkaz A (MZ) 1-01 za rok 2003, data o lůžkové péči jsou čerpána z výkazu L (MZ) 1-02 o lůžkovém fondu zdravotnického zařízení a jeho využití za rok 2003. Návratnost výkazů za výše uvedené období činila 100 %. Povinnost zpracovat výkazy má každá ambulantní ordinace praktického lékaře (PL) pro děti, dále odborná dětská a dorostová oddělení ambulantních i lůžkových zařízení. Výkazy jsou součástí Programu statistických zjišťování Ministerstva zdravotnictví na rok 2003, který byl zveřejněn ve Sbírce zákonů ČR formou vyhlášky ČSÚ č. 470/2002 Sb. dne 19.11.2002 a jejich samostatných příloh v částce 163.

Činnost ZZ v oboru dětské a dorostové péče

Ambulantní péči o děti a dorost zabezpečovalo 66,85 lékařů a 70,27 středních zdravotnických pracovníků (přepočtený počet, včetně smluvních pracovníků) v 69 zařízeních. V průběhu roku bylo provedeno 457 574 ošetření-vyšetření, z toho 16 087 v ambulantních částech lůžkových ZZ, v kraji to znamená podíl z celkového počtu ošetření 6,22 %, dále 413 008 v samostatných ordinacích PL pro děti a dorost, tj. podíl 90,26 % a 28 479 ošetření v ostatních ambulantních zařízeních což činí 3,52 %. Převážnou část tvořila ošetření léčebná (77,75 %), menší část už představovala ošetření preventivní prováděná u dorostových a praktických lékařů (20,25 %), v návštěvní službě činila (1,13 %). V průměru na 1 lékaře v kraji připadalo 6 845 ošetření ročně. Nejvíce ošetření na 1 lékaře vykazuje okres Sokolov (7 607), následuje okres Cheb (7 278) a okres Karlovy Vary (5 951).

Počet registrovaných dětí a dorostu na 1 lékaře v kraji činil 927, okres Cheb 898, okres Karlovy Vary 881 a okres Sokolov 1 012.

Na 1 000 registrovaných **dětí** připadalo v kraji 337,2 (rok 2002 - 310,76) pacientů dispenzarizovaných pro různá chronická onemocnění. Nejvyšší počet vykazoval okres Sokolov 400,6, dále okres Cheb 379,4 a poslední okres Karlovy Vary 250,5.

Na 1 000 registrovaných osob **dorostového** věku připadalo celkem 380,2 (rok 2002 - 275,99) dispenzarizovaných pacientů. Nejvyšší počet vykazoval okres Sokolov 470,6, následoval okres Cheb 416,9 a okres Karlovy Vary 274,4.

Důležitý ukazatel, jenž je sledován při roční prohlídce dětí je délka kojení. V roce 2003 bylo prohlédnuto v Karlovarském kraji celkem 2 732 dětí a přitom zjištěno, že nebylo kojeno 5,16 % dětí. Nejvíce dětí bylo kojeno 6 měsíců a déle, v kraji to představuje 39,24 % dětí.

Dle údajů **ČSÚ** se v roce 2003 narodilo v Karlovarském kraji 2 887 obyvatel (v roce 2002 – 2 949), tj. o 62 méně než v roce 2002 a zemřelo 3 095 osob, (v roce 2002 - 2 851), tj. o 244 více než v roce 2002. To znamená, že počet zemřelých převyšuje v roce 2003 počet narozených o 208 obyvatel. Rok 2002 byl v údajích v opačném poměru, narození převyšovali zemřelé o 98.

Činnost lůžkových oddělení nemocnic

Péči na lůžkovém dětském oddělení zabezpečovalo 21,00 lékařů a 108,72 SZP (přepočtený počet = součet úvazků). Na jednoho lékaře a den připadalo 5,8 obsazených lůžek. Celkový počet hospitalizovaných činil 8 676 a průměrná ošetrovací doba 5,1 dnů. Péči na novorozeneckém oddělení zabezpečoval lékař v úvazku 1,00 a 7,00 SZP, přičemž na lékaře připadlo 8,9 obsazených lůžek. Počet hospitalizovaných činil 645 a průměrná ošetrovací doba 5,1 dnů.

Zpracovala:

Anna Jandlová
ÚZIS ČR, Karlovarský krajský odbor
Západní 63, 360 01 Karlovy Vary
telefon: 353225704
email: jandlova@uzis.cz
www.uzis.cz

Personální zajištění a počet ošetření - vyšetření v ambulantních zdravotnických zařízeních

Druh zdravotnického zařízení	Počet ZZ a pracovišť	Počet zaměstnanců ¹⁾			Počet ošetření - vyšetření	
		lékařů	struktura lékařů v %	SZP	celkem	na 1 lékaře
Ambulantní část lůžkových ZZ	5	5,65	8,45	8,27	16 087	2 847,3
Samostatné ordinace praktického lékaře pro děti a dorost	60	56,45	84,44	56,85	413 008	7 316,4
Ostatní ambulantní zařízení	4	4,75	7,11	5,15	28 479	5 995,6
Karlovarský kraj	69	66,85	100,00	70,27	457 574	6 844,8

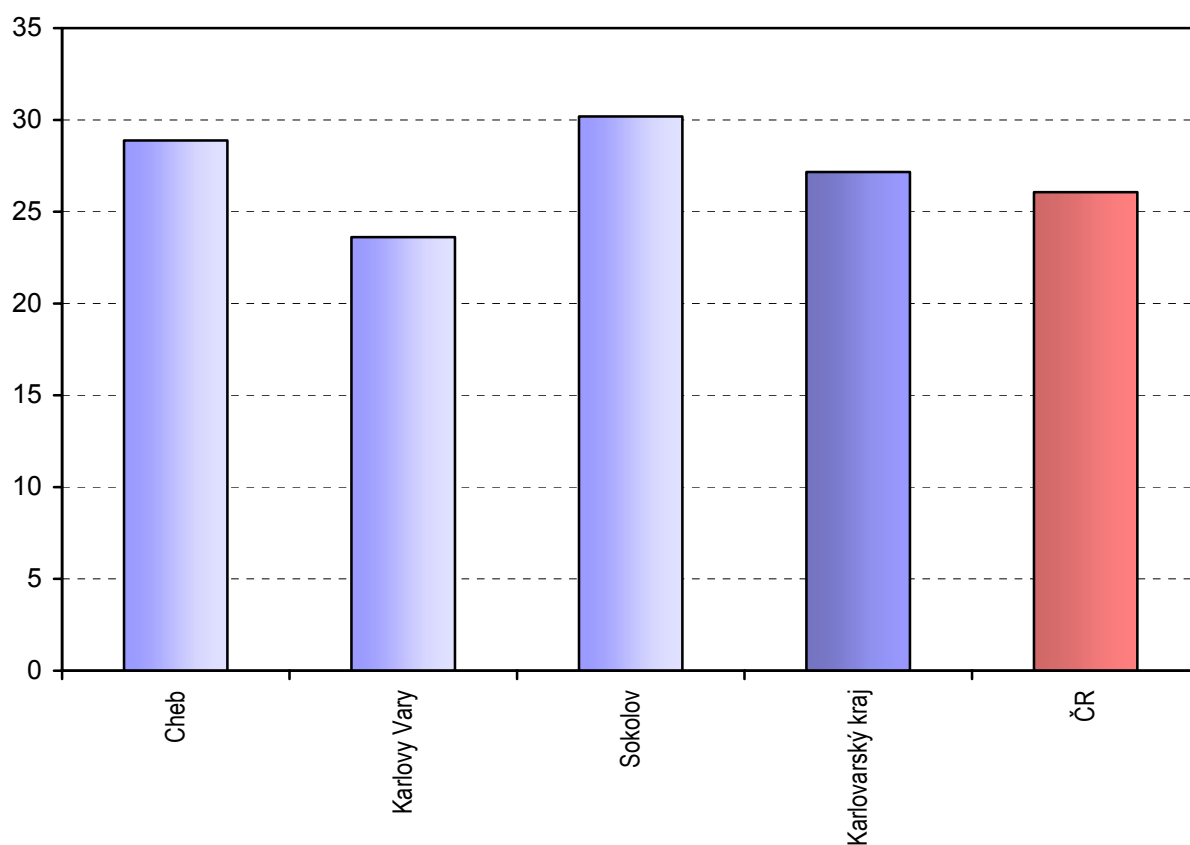
¹⁾ Součet úvazků (včetně smluvních)

Personální zajištění a počet ošetření - vyšetření dle území

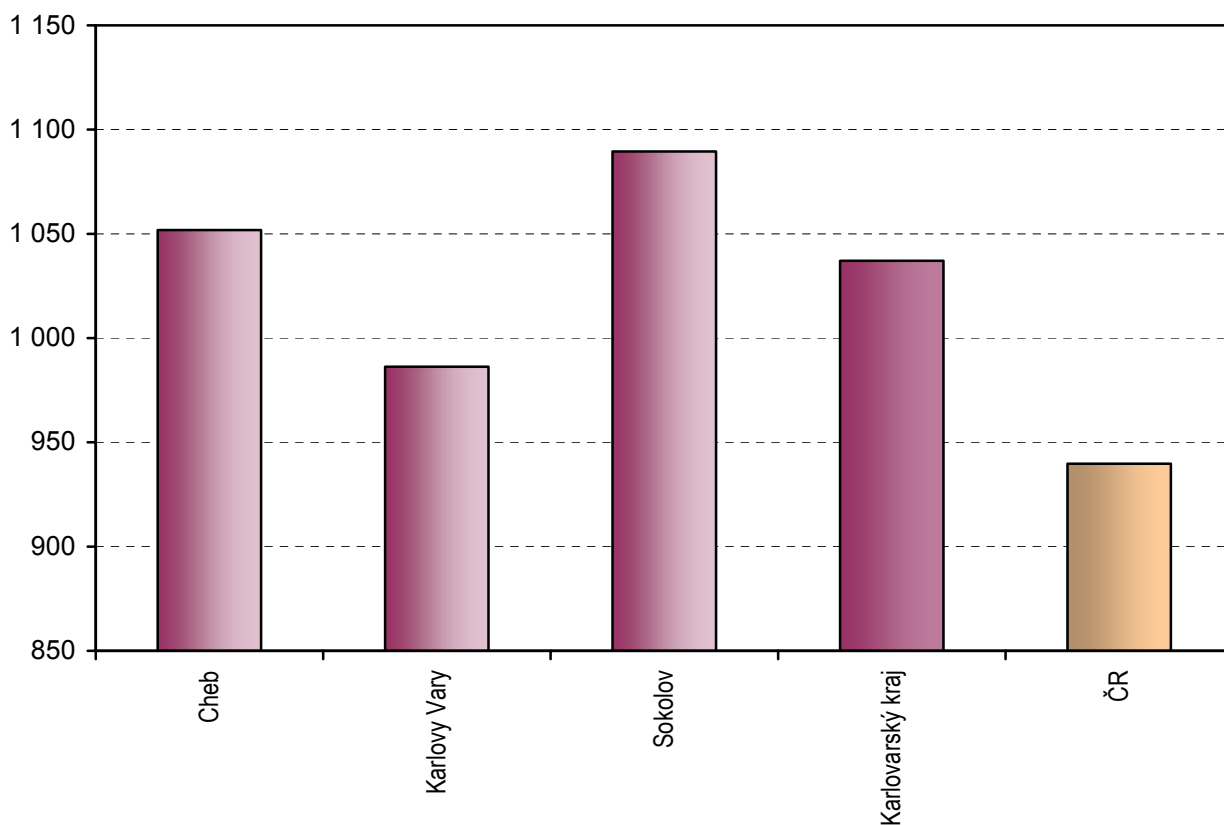
Území, okres	Počet ZZ a pracovišť	Počet zaměstnanců ¹⁾		Počet lékařů na 100 tis. dětí a dorostu	Počet ošetření - vyšetření		Počet dětí a dorostu na 1 lékaře
		lékařů	SZP		celkem	na 1 lékaře a den	
Cheb	19	19,00	19,25	95,1	138 289	29	1 051,8
Karlovy Vary	29	27,00	28,27	101,4	160 672	24	986,3
Sokolov	21	20,85	22,75	91,8	158 613	30	1 089,5
Karlovarský kraj	69	66,85	70,27	96,4	457 574	27	1 037,1
ČR	2 338	2 360,86	2 450,20	106,4	15 509 372	26	939,7

¹⁾ Součet úvazků (včetně smluvních)

Počet ošetření - vyšetření na 1 lékaře a den



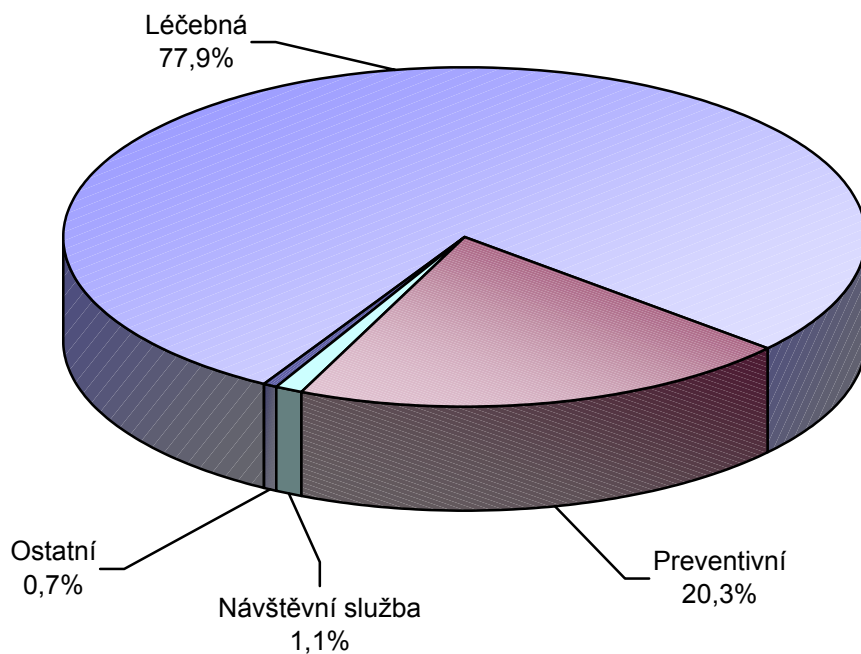
Počet dětí a dorostu na 1 lékaře



Struktura počtu ošetření - vyšetření dle druhu ošetření

Území, okres	Počet ošetření - vyšetření celkem	z toho ošetření - vyšetření (v %)			Počet ošetření - vyšetření kojenců (0-11 měsíců)			
		léčebná	preventivní	v návštěvní službě	léčebných		preventivních	
					abs.	na 1 registr. kojence	abs.	na 1 registr. kojence
Cheb	138 289	77,72	19,95	1,85	9 213	11,6	8 896	11,2
Karlovy Vary	160 672	77,20	20,72	0,57	8 268	8,0	11 016	10,6
Sokolov	158 613	78,32	20,04	1,06	11 278	13,1	10 058	11,6
Karlovarský kraj	457 574	77,75	20,25	1,13	28 759	10,7	29 970	11,1
ČR	15 509 372	76,91	19,89	1,58	807 352	8,7	977 817	10,6

Struktura ošetření-vyšetření podle druhu



Struktura ošetření - vyšetření dle druhu zařízení

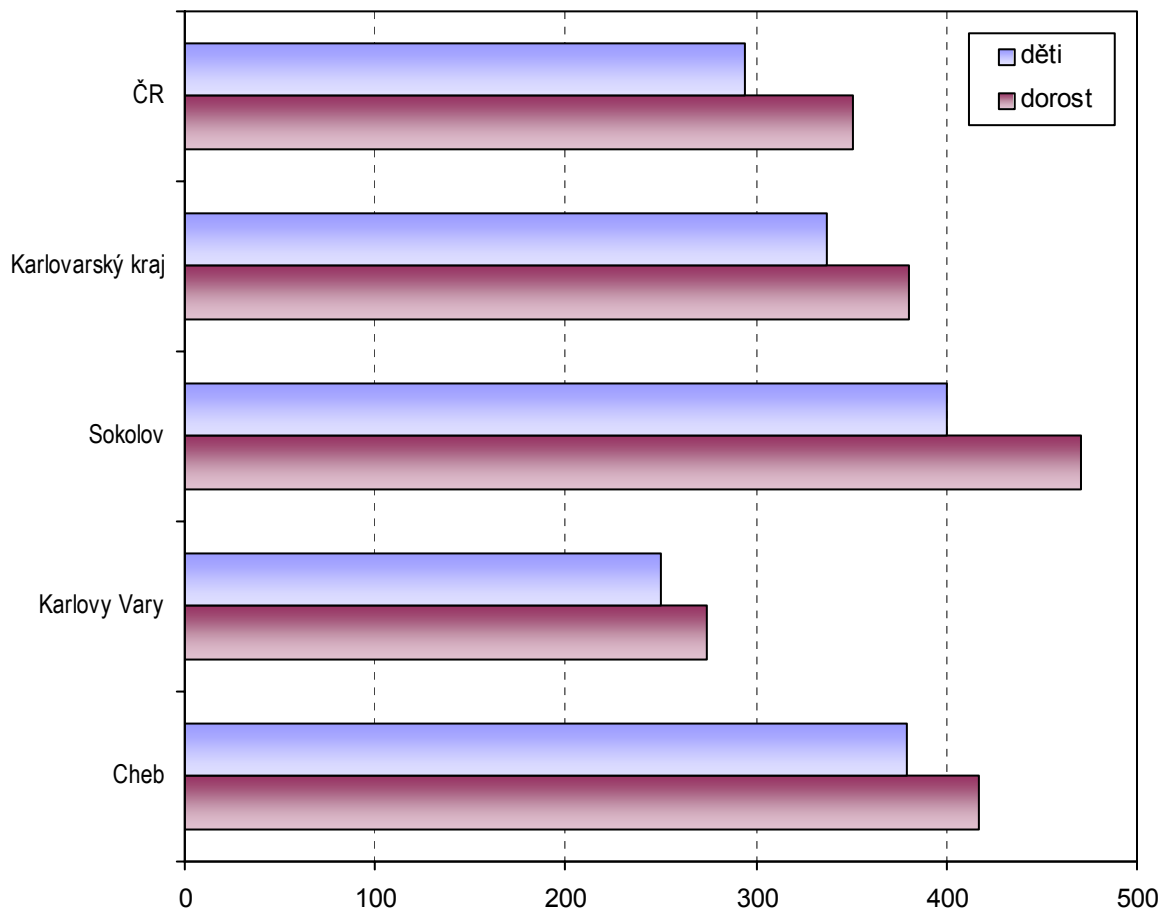
Území, okres	Počet ošetření - vyšetření			
	celkem	v tom v %		
		ambulantní části lůžkových ZZ	samostatné ordinace praktického lékaře pro děti a dorost	ostatní ambulantní zařízení
Cheb	138 289	1,55	96,33	2,12
Karlovy Vary	160 672	6,89	86,90	6,21
Sokolov	158 613	1,81	88,37	9,82
Karlovarský kraj	457 574	3,52	90,26	6,22

Počet dispenzarizovaných onemocnění u registrovaných pacientů praktického lékaře pro děti a dorost a vybrané sledované skupiny dětí a dorostu

Území, okres	Dispenzarizovaná onemocnění u dětí a dorostu		Počet sledovaných dětí a dorostu			
	absolutně	na 1 tis. registrovaných pacientů	alergici	z dysfunkčních a afunkčních rodin	týrané a sexuálně zneužívané	ZPS ¹⁾
	Děti					
Cheb	4 858	379,4	1 945	304	6	x
Karlovy Vary	4 499	250,5	1 733	347	2	x
Sokolov	6 416	400,6	2 127	411	11	x
Karlovarský kraj	15 773	337,2	5 805	1 062	19	x
ČR	462 074	294,6	171 933	28 394	396	x
	Dorost					
Cheb	1 775	416,9	660	82	-	29
Karlovy Vary	1 598	274,4	620	134	-	47
Sokolov	2 393	470,6	877	120	2	45
Karlovarský kraj	5 766	380,2	2 157	336	2	121
ČR	189 947	350,3	72 035	9 747	145	3 353

¹⁾ Počet dorostu se změněnou pracovní schopností (počet přiznaných ZPS v roce)

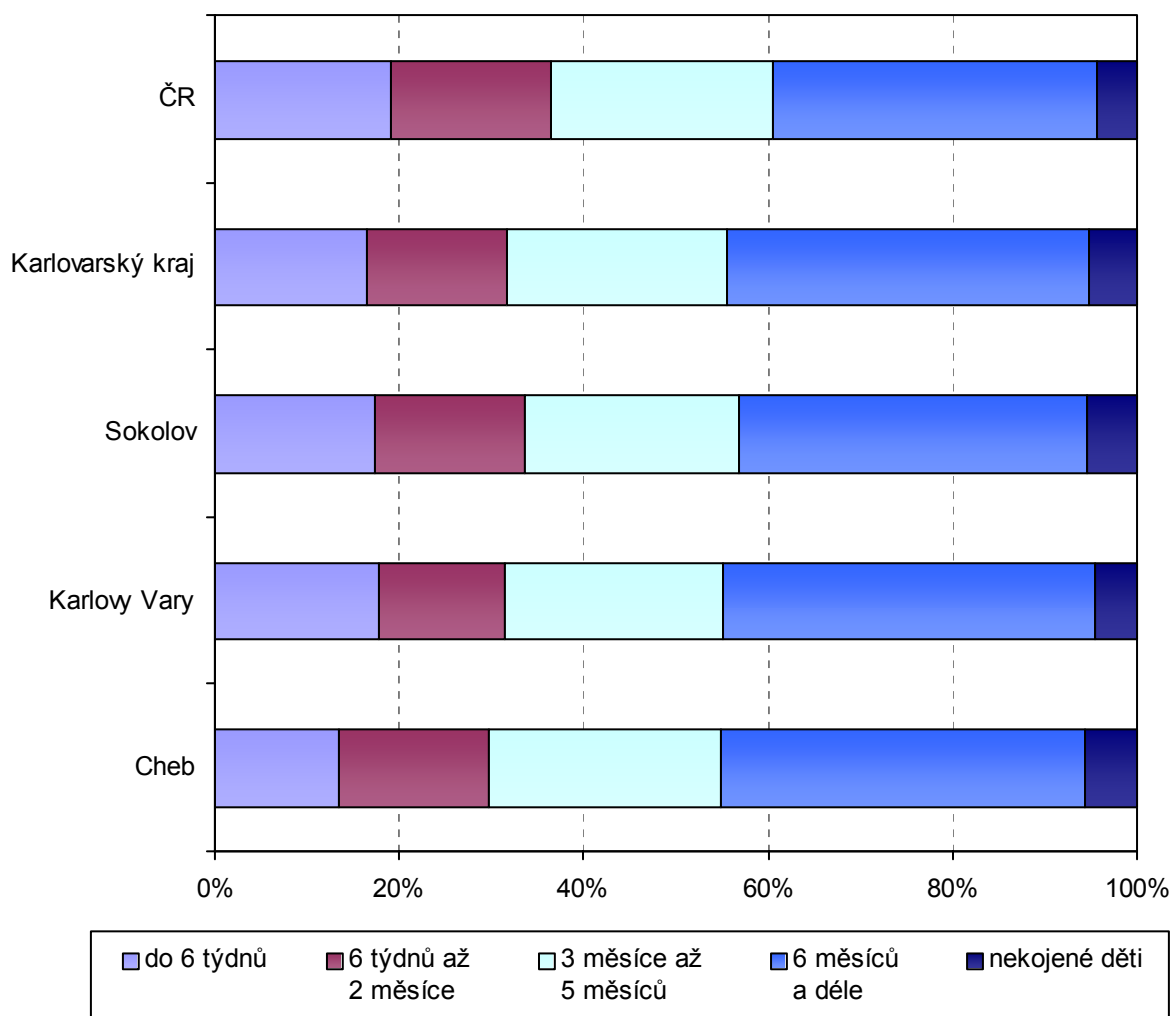
Dispenzarizovaná onemocnění na 1 tisíc registrovaných pacientů



Struktura dětí u praktického lékaře pro děti a dorost dle délky kojení

Území, okres	Počet dětí při roční prohlídce					
	celkem	v tom (v %)				nekojené děti
		kojené děti				
		do 6 týdnů	6 týdnů až 2 měsíce	3 měsíce až 5 měsíců	6 měsíců a déle	
Cheb	790	13,42	16,20	25,32	39,37	5,70
Karlovy Vary	1 037	17,84	13,69	23,53	40,41	4,53
Sokolov	905	17,46	16,24	23,09	37,79	5,41
Karlovarský kraj	2 732	16,43	15,26	23,90	39,24	5,16
ČR	91 299	19,13	17,35	24,08	35,07	4,36

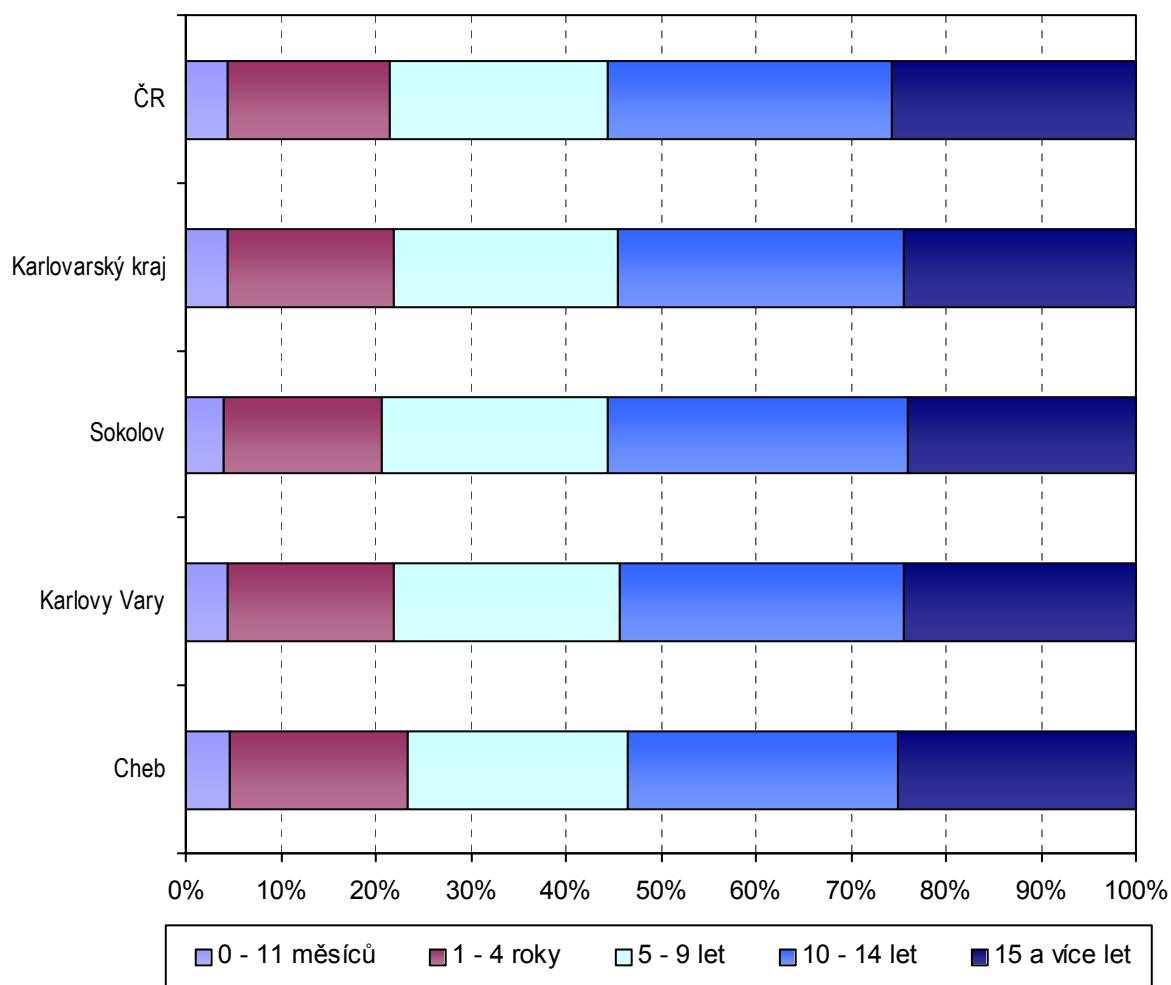
Děti při roční prohlídce dle délky kojení



Struktura registrovaných dětí a dorostu dle věkových skupin

Území, okres	Počet registrovaných dětí a dorostu					
	celkem	v tom ve věku (v %):				
		0 - 11 měsíců	1 - 4 roky	5 - 9 let	10 - 14 let	15 a více let
Cheb	17 061	4,65	18,80	22,98	28,61	24,96
Karlovy Vary	23 785	4,37	17,52	23,72	29,90	24,49
Sokolov	21 099	4,09	16,44	23,94	31,42	24,10
Karlovarský kraj	61 945	4,35	17,51	23,59	30,06	24,48
ČR	2 110 553	4,38	17,18	22,79	29,96	25,69

Struktura registrovaných pacientů dle věku



Využívání lůžkového fondu dětských a novorozeneckých oddělení nemocnic a zatížení zdravotnických pracovníků

Ukazatel	Dětské oddělení		Novorozenecké oddělení	
	Kraj	ČR	Kraj	ČR
Počet oddělení	4	106	1	16
Počet zaměstnanců ¹⁾				
lékaři	21,00	642,18	1,00	113,05
střední zdravotničtí pracovníci celkem	108,72	3 196,47	7,00	682,27
střední zdravotničtí pracovníci u lůžka	105,32	3 045,22	7,00	670,33
nižší a pomocní zdravotničtí pracovníci u lůžka	14,00	340,06	1,00	65,39
Průměrný počet lůžek	168,83	5 535,65	14,00	779,29
Průměrný denní stav obsazených lůžek				
celkem	121,8	3 527,9	8,9	607,1
na 1 lékaře	5,8	5,5	8,9	5,4
na 1 SZP u lůžka	1,2	1,2	1,3	0,9
Počet lékařů na 100 lůžek	12,43	11,90	7,14	13,89
Počet SZP na 100 lůžek	64,33	59,23	50,00	83,82
Počet hospitalizovaných	8 676	260 261	645	31 026
Nemocniční letalita	0,9	0,9	1,6	4,7
Využití lůžek ve dnech	263,2	232,6	232,5	284,3
Průměrná ošetrovací doba	5,1	5,0	5,1	7,1
Prostoj lůžek ²⁾	1,8	2,4	2,9	1,9

¹⁾ Součet úvazků

²⁾ Ve dnech na 1 hospitalizovaného z lůžek schopných provozu

Seznam nemocnic s lůžkovým dětským oddělením v kraji:

Nemocnice Sokolov
 Nemocnice Karlovy Vary
 Nemocnice Cheb
 NEMOS PLUS s.r.o. Ostrov

Seznam nemocnic s lůžkovým novorozeneckým oddělením v kraji:

Nemocnice Sokolov