



# Informace ze zdravotnictví Moravskoslezského kraje

Ústavu zdravotnických informací a statistiky  
České republiky

Moravskoslezský kraj  
21.5.2004

# 11

## Gynekologická péče - činnost v Moravskoslezském kraji v roce 2003

*Gynaecologic Care - Activity in branch in the Moravskoslezský Region in 2003*

### Souhrn

Informace ze zdravotnictví kraje o činnosti oboru gynekologie v Moravskoslezském kraji v roce 2003 obsahuje údaje o ambulantní péči v členění podle druhu zdravotnického zařízení a podle území z oblasti personálního zajištění, činnosti oboru a o dispenzarizovaných pacientkách pro vybrané diagnózy. Je doplněna také základními ukazateli lůžkové péče ženských oddělení nemocnic.

### Summary

*Information on health care activity in the branch of gynaecology in the Moravskoslezský region in 2003 contains data about out-patient care by type of establishment and by districts of the region, data about personnel capacity, gynaecological activity and about patients followed up for selected diagnoses. It is supplemented by basic indicators on in-patient care in hospital gynaecology departments.*

Údaje o gynekologické péči na území Moravskoslezského kraje vychází z výkazu A (MZ) 1-01 o ambulantní činnosti oboru gynekologie a výkazů L (MZ) 1-02 o lůžkovém fondu zdravotnických zařízení a jeho využití a L (MZ) 3-01 o činnosti ženských oddělení nemocnic. Výkazy byly součástí Programu statistických zjišťování v ČR (Sbírka zákonů ČR, částka 163 ze dne 19.11.2002, formou vyhlášky č. 470/2002 Sb. a její samostatné přílohy). Návratnost výkazů o ambulantní péči byla 98% a o lůžkové péči 100%. Uvedené údaje vycházejí z uskutečněného sběru dat.

V ambulantních službách oboru gynekologie pracovalo na 174 odděleních a pracovištích kraje 172,40 lékařů a 214,99 SZP (v přepočteném počtu), včetně smluvních pracovníků.

V roce 2003 bylo provedeno v ambulantní péči 1 270 186 ošetření - vyšetření (dále jen ošetření). Na 1 lékaře připadlo v kraji průměrně 7 368 ošetření. Nejvíce (82 %) byla péče zajišťována v samostatných ordinacích praktických lékařů gynekologů, kde průměr ošetření na 1 lékaře činil 7 926.

Na 10 000 žen bylo vykazováno v průměru za Moravskoslezský kraj 2,67 úvazku lékaře (ČR 2,87), na 1 ženu připadlo v průměru 1,97 ošetření (ČR 2,12).

Počet žen užívajících antikoncepci stále stoupá. V roce 2003 užívalo antikoncepci 45,2 % (ČR 47,2 %) žen fertilního věku, v roce 2002 jen 41,1 %. Je zaznamenán větší nárůst užívání hormonální antikoncepce, v roce 2003 činil 85,9 % a 14,9 % nitroděložní (v roce 2002 hormonální 84,5 %, nitroděložní 15,5 %).

Počet nově přijatých těhotných, absolutně 12 498 (ČR 106 869) byl v kraji nižší proti roku 2002 o 5,1 %. Na 1 000 žen fertilního věku připadlo 39,36 (ČR 42,16), v roce 2002 v kraji 41,18 nově přijatých těhotných žen.

Návštěv ženských sester bylo v kraji provedeno 3 407 (ČR 16 979), z toho 1 788 u těhotných žen.

K 31.12.2003 bylo v Moravskoslezském kraji dispenzarizováno u ambulantních gynekologických lékařů 692 pacientek na Ca prvně zjištěné, což činilo 1,07 (0,98 rok 2002) na 1 000 žen. Nejvíce prvně zjištěných bylo Ca těla děložního absolutně 224 případů (ČR 2 086), na 1 000 žen 0,3 případů (ČR 0,4).

Na ženských odděleních nemocnic bylo v roce 2003 na území Moravskoslezského kraje provedeno 11 085 porodů, což činilo 34,91 (ČR 36,64) porodů na 1 000 žen fertilního věku. Procento předčasných porodů se pohybovalo v průměru za kraj 12,54 %, nejvíce v okrese Nový Jičín 22,41 % a nejméně v okrese Bruntál 3,22 %. Průměr za Českou republiku byl 10,93 %.

V roce 2003 bylo na ženských odděleních nemocnic operováno 21 988 žen, na 1 000 žen připadlo 34,08 (ČR 36,07) operovaných žen.

V souvislosti s gynekologickým onemocněním zemřelo v kraji na ženských odděleních nemocnic 32 žen, což představovalo 0,97 zemřelých na 1 000 hospitalizovaných žen (ČR 1,20).

Lůžková péče gynekologického oboru byla v Moravskoslezském kraji zajišťována na 13 odděleních nemocnic. Využití lůžek ve dnech maximální lůžkové kapacity v kraji 237,4 dne bylo vyšší než využití v České republice 235,2. Průměrná ošetrovací doba činila průměrně za Moravskoslezský kraj 4,9 dne a byla nižší než průměr v České republice 5,2 dne.

#### ÚZIS ČR

Moravskoslezský krajský odbor

adresa: 17. listopadu 1790, 708 52 Ostrava - Poruba

tel.: 596 913 523

e-mail: kozlikova@uzis.cz

<http://www.uzis.cz>

### Personální zajištění a počet ošetření (vyšetření) v ambulantních zdravotnických zařízeních

Druh zdravotnického zařízení	Počet ZZ a pracovišť	Počet zaměstnanců <sup>1)</sup>		Počet ošetření (vyšetření)			
		lékaři	SZP	celkem		z toho	
				absolutně	v %	na 1 lékaře	na 100 žen
Ambulantní část lůžkových ZZ	25	31,39	50,72	179 028	14,1	5 703	27,74
Samostatné ordinace lékařů specialistů	3	1,55	2,75	9 926	0,8	6 404	1,54
Samostatná ordinace PL - gynekologa	139	131,22	152,55	1 039 979	81,9	7 925	161,17
Ostatní ambulantní zdravot. zařízení	7	8,24	8,97	41 253	3,2	5 006	6,39
Moravskoslezský kraj	174	172,40	214,99	1 270 186	100,0	7 368	196,85

<sup>1)</sup> Součet úvazků (včetně smluvních)

### Personální zajištění a počet ošetření (vyšetření) dle územních celků

Území, okres	Počet ZZ a pracovišť	Počet zaměstnanců <sup>1)</sup>			Počet ošetření - vyšetření		
		lékaři		SZP	celkem	z toho	
		celkem	na 10 tis. žen			v amb. části lůž. zařiz.	na 1 ženu
Bruntál	21	17,00	3,21	19,50	103 990	28 632	1,96
Frýdek - Místek	26	25,92	2,24	28,20	213 541	11 159	1,85
Karviná	40	40,86	2,91	52,20	296 354	41 521	2,11
Nový Jičín	22	20,71	2,55	21,86	148 624	5 139	1,83
Opava	21	18,76	2,03	18,44	142 133	14 598	1,54
Ostrava	44	49,15	3,03	74,79	365 544	77 979	2,25
Moravskoslezský kraj	174	172,40	2,67	214,99	1 270 186	179 028	1,97
ČR	1 455	1 499,98	2,87	1 892,28	11 080 979	1 835 930	2,12

<sup>1)</sup> Součet úvazků (včetně smluvních)

**Ženy užívající antikoncepci \*) dle územních celků**

Území, okres	Počet žen užívajících antikoncepci					
	celkem	% z žen fertiliho <sup>1)</sup> věku	z toho			
			hormonální		nitroděložní	
			absolutně	v %	absolutně	v %
Bruntál	11 228	42,81	9 849	87,72	1 379	12,28
Frýdek - Místek	20 192	35,80	17 345	85,90	2 847	14,10
Karviná	32 746	47,24	29 035	88,67	3 711	11,33
Nový Jičín	20 644	51,19	17 227	83,45	3 417	16,55
Opava	16 351	35,62	14 496	88,66	1 855	11,34
Ostrava	42 407	53,42	35 416	83,51	6 991	16,49
Moravskoslezský kraj	143 568	45,21	123 368	85,93	20 200	14,07
ČR	1 195 325	47,15	1 026 746	85,90	168 579	14,10

\*) Pod lékařským dohledem

<sup>1)</sup> 15 - 49 let**Péče o ženy v těhotenství a šestinedělí dle územních celků**

Území, okres	Počet nově přijatých těhotných žen		Návštěvy ženských sester		
	absolutně	na 1 000 žen fertiliho <sup>1)</sup> věku	celkem	z toho u	
				těhotných	šestinedělek
Bruntál	988	37,67	1 222	513	696
Frýdek - Místek	2 071	36,72	511	176	280
Karviná	2 637	38,04	901	596	299
Nový Jičín	1 435	35,58	317	190	127
Opava	1 477	32,18	159	73	86
Ostrava	3 890	49,00	297	240	56
Moravskoslezský kraj	12 498	39,36	3 407	1 788	1 544
ČR	106 869	42,16	16 979	5 275	10 386

<sup>1)</sup> 15 - 49 let

## Dispenzarizované pacientky pro vybranou diagnózu dle územních celků

Území, okres	Novotvar in situ <sup>1)</sup> (D05-D06, D07.0-3)	Počet prvně zjištěných onemocnění					
		prekancerózy děložního hrdla (N87.0-2)	ZN hrdla děložního (C53.-)	ZN těla děložního (C54.-)	ZN ovarií (C56)	ZN prsu (C50.-)	ZN ostatních lokalizací <sup>2)</sup>
Bruntál	12	293	5	13	3	1	-
Frýdek - Místek	34	443	20	14	14	9	4
Karviná	31	268	42	63	21	36	13
Nový Jičín	23	506	24	50	17	35	7
Opava	15	345	17	33	15	23	5
Ostrava	54	938	39	51	25	76	17
Moravskoslezský kraj	169	2 793	147	224	95	180	46
ČR	2 036	29 399	1 200	2 086	1 096	1 544	460

<sup>1)</sup> D05.- carcinoma (novotvar) in situ prsu, D06.- carcinoma in situ hrdla děložního, D07.0-D07.3 carcinoma in situ jiných a neurčených ženských pohlavních orgánů

<sup>2)</sup> C51.- zhoubný novotvar vulvy, C52 zhoubný novotvar pochvy - vaginy, C57.- zhoubný novotvar jiných a neurčených ženských pohlavních orgánů

## Využívání lůžkového fondu ženských oddělení nemocnic a zatížení zdravotnických pracovníků

Ukazatel	kraj	ČR
Počet oddělení	13	123
Počet zaměstnanců <sup>1)</sup>		
lékaři	93,12	789,69
střední zdravotničtí pracovníci celkem	365,15	3 436,89
střední zdravotničtí pracovníci u lůžka	265,75	2 770,35
nižší a pomocní zdravotničtí pracovníci u lůžka	56,50	497,87
Průměrný počet lůžek	675,68	6 529,15
Průměrný denní stav obsazených lůžek		
celkem	439,4	4 207,3
na 1 lékaře	4,7	5,3
na 1 SZP u lůžka	1,7	1,5
Počet lékařů na 100 lůžek	14,90	12,30
Počet SZP na 100 lůžek	58,42	53,54
Počet hospitalizovaných	32 957	297 019
Nemocniční letalita	1,0	1,2
Využití lůžek ve dnech	237,4	235,2
Průměrná ošetrovací doba	4,9	5,2
Prostoj lůžek <sup>2)</sup>	2,3	2,3

<sup>1)</sup> Součet úvazků

<sup>2)</sup> Ve dnech na 1 hospitalizovaného z lůžek schopných provozu

Seznam nemocnic s ženským oddělením v kraji:

Nemocnice Bruntál a.s.  
 Nemocnice s.r.o. Rýmařov  
 Nemocnice Krnov  
 Nemocnice ve Frýdku-Místku  
 Nemocnice Třinec  
 Nemocnice s poliklinikou Karviná-Ráj  
 Nemocnice s poliklinikou Havířov  
 Nemocnice s poliklinikou v Bohumíně  
 Nemocnice s poliklinikou Nový Jičín  
 Slezská nemocnice v Opavě  
 Fakultní nemocnice s poliklinikou Ostrava  
 Městská nemocnice Ostrava  
 Vítkovická nemocnice Blahoslavené Marie Antoníny a.s. Ostrava

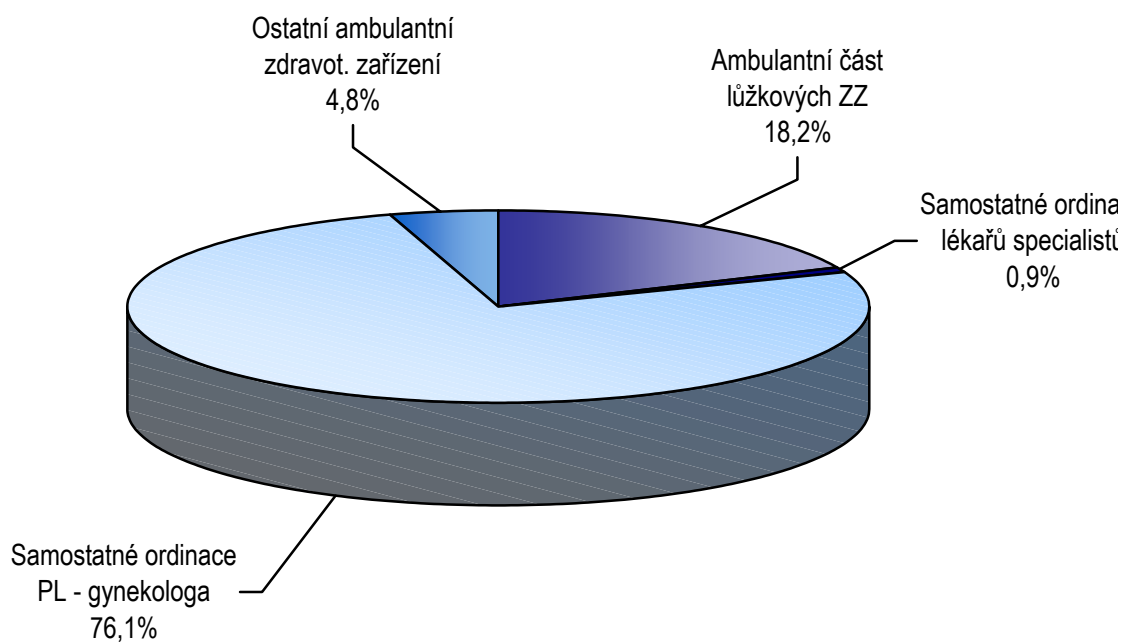
## Gynekologická a porodnická činnost dle územních celků

Území, okres	Gynekologická činnost				Porodnická činnost			
	počet operovaných <sup>1)</sup> žen		počet zemřelých v souvislosti s gynekologickým onemocněním		počet porodů			
	celkem	na 1 000 žen	celkem	z toho operovaných	celkem	na 1 000 žen fertilního věku <sup>2)</sup>	z toho předčasné	
						absolutně	v %	
Bruntál	2 059	38,91	1	1	838	31,95	27	3,22
Frýdek - Místek	3 224	27,87	7	-	2 333	41,37	219	9,39
Karviná	4 880	34,70	8	4	1 928	27,81	125	6,48
Nový Jičín	2 182	26,84	-	-	839	20,80	188	22,41
Opava	2 037	22,03	4	-	1 054	22,96	105	9,96
Ostrava	7 606	46,87	12	8	4 093	51,56	726	17,74
Moravskoslezský kraj	21 988	34,08	32	13	11 085	34,91	1 390	12,54
ČR	188 755	36,07	355	87	92 870	36,64	10 150	10,93

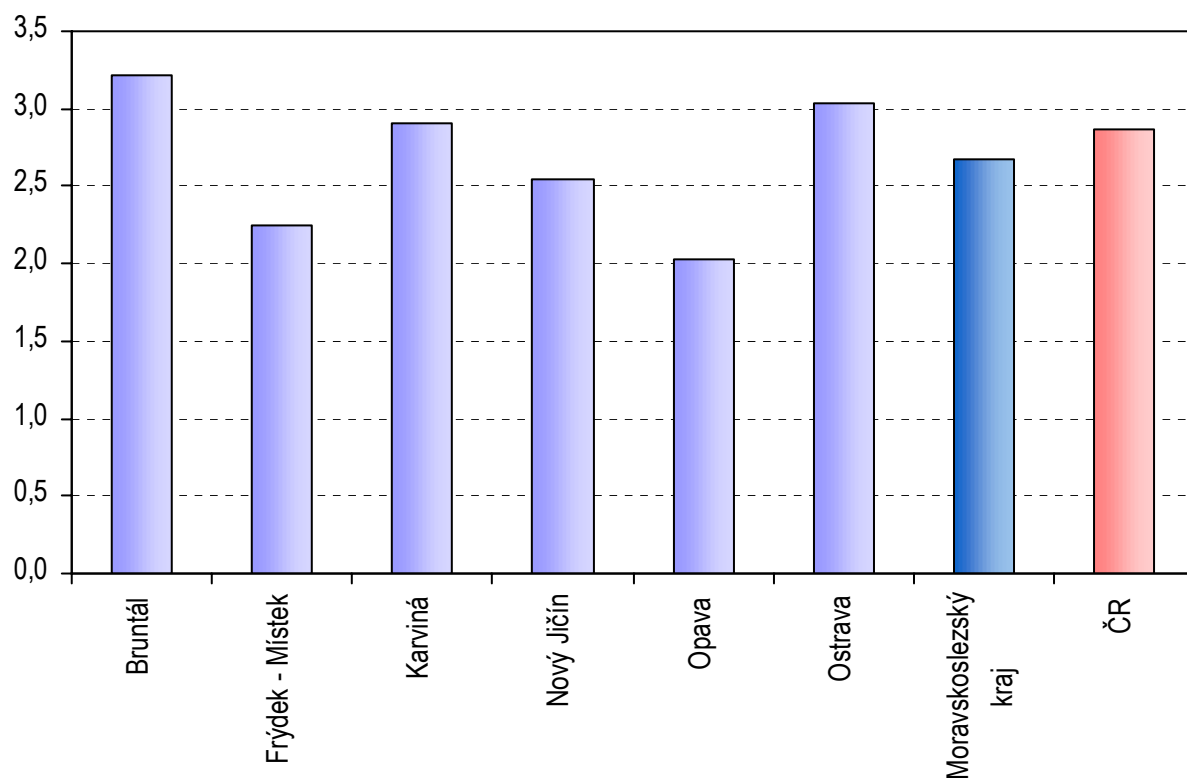
<sup>1)</sup> Včetně ambulantních operací a potratů s nutnou hospitalizací

<sup>2)</sup> 15 - 49 let

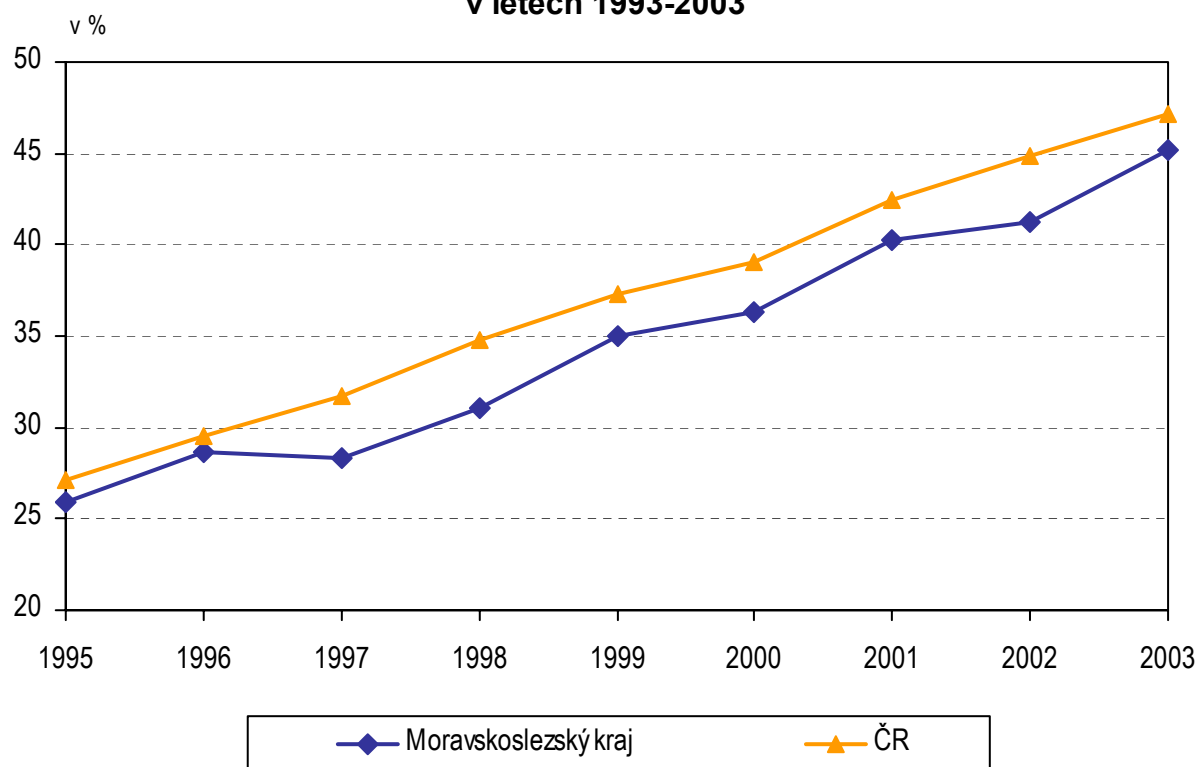
### Struktura ambulantních lékařů gynekologů podle druhu zdravotnických zařízení v Moravskoslezském kraji roce 2003



**Počet ambulantních lékařů gynekologů na 10 000 žen  
v Moravskoslezském kraji v roce 2003**

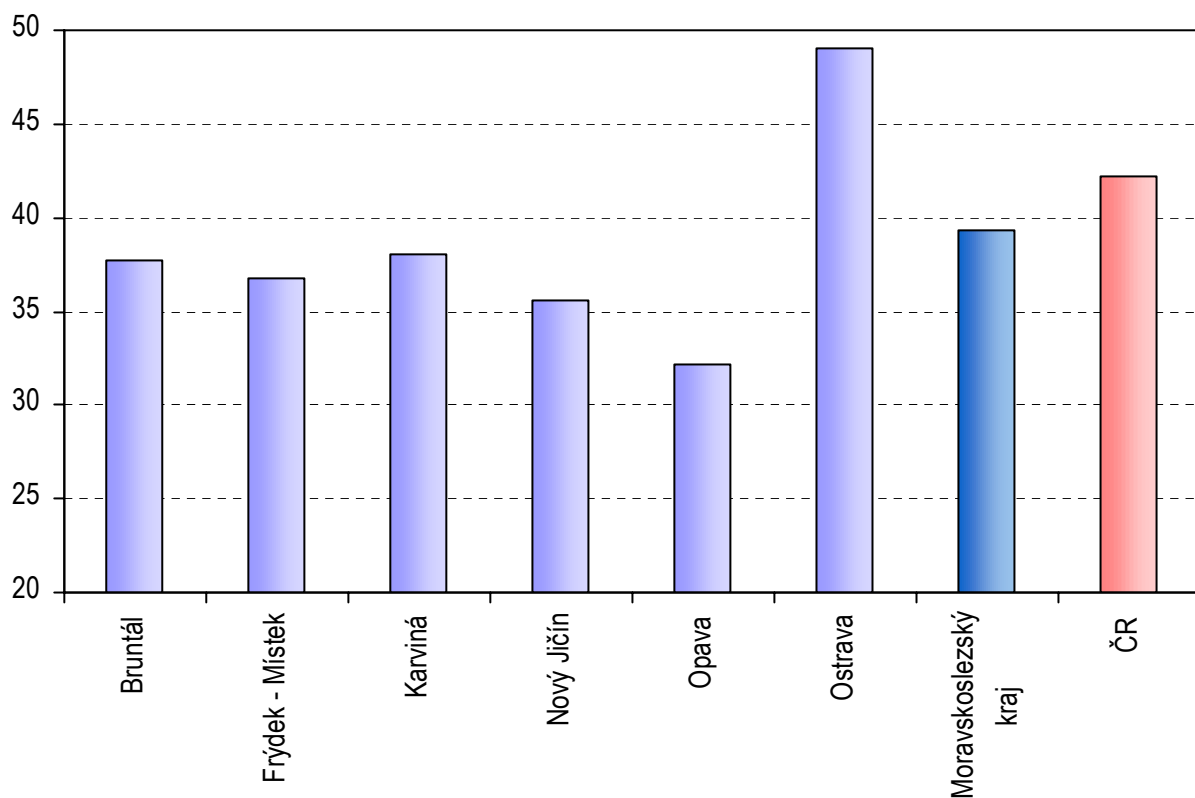


**Podíl žen fertilního věku užívajících antikoncepci  
v letech 1993-2003**





**Počet těhotných<sup>\*)</sup> na 1 000 žen fertilního věku  
v Moravskoslezském kraji v roce 2003**



<sup>\*)</sup> Nově přijatých ve sledovaném roce

**Počet porodů na 1 000 žen fertilního věku  
v letech 1995-2003**

