



# Informace ze zdravotnictví Olomouckého kraje

Ústavu zdravotnických informací a statistiky  
České republiky

Ostrava  
21. 6. 2013

# 5

## Gynekologická péče - činnost oboru v Olomouckém kraji v roce 2012

*Gynaecologic care - Activity in Branch in the Olomoucky Region in 2012*

### Souhrn

Informace ze zdravotnictví kraje o činnosti oboru gynekologie v Olomouckém kraji v roce 2012 obsahuje údaje o ambulantní péči, činnosti oboru a o dispenzarizovaných pacientkách pro vybrané diagnózy. Je doplněna také základními ukazateli lůžkové péče ženských oddělení nemocnic. Celkový počet ošetření se proti předešlému roku mírně snížil o 2,1 %. Na 1 praktického ženského lékaře připadlo v průměru 2 711 registrovaných pacientek. 61 % žen ve věku 15 až 49 let užívalo hormonální nebo nitroděložní antikoncepci. V roce 2012 bylo v kraji evidováno 6 029 porodů a 9 694 gynekologických operací.

### Summary

*Information on health care activity in the branch of gynaecology in the Olomoucky region in 2012 contains data about out-patient care, gynaecological activity and about patients followed up for selected diagnoses. It is supplemented by basic indicators on in-patient care in hospital gynaecology departments. The total number of examinations increased slightly about 2.1 % against the previous year. The average number of registered patients per 1 physician gynaecologists was 2 711. 61 % of women aged 15 to 49 years used hormonal or IUD contraception. In 2012 there were 6 029 deliveries and 9 694 gynaecological surgeries recorded in the region.*

Údaje o gynekologické péči na území Olomouckého kraje vychází z výkazů A (MZ) 1-01 o ambulantní činnosti oboru gynekologie a L (MZ) 1-02 o lůžkovém fondu zdravotnických zařízení a jeho využití. Výkazy byly součástí Programu statistických zjišťování v ČR na rok 2012. Formuláře výkazů a pokyny jsou vystaveny na internetu [www.uzis.cz](http://www.uzis.cz). Návratnost výkazů o ambulantní péči byla 92 %, tři ordinace ukončily činnost, jedna nedodala výkaz a čtyři pokračují v činnosti jako právnické osoby. Sběr výkazů o lůžkové péči byl 100 %. Údaje o personálním zabezpečení a činnosti oboru gynekologie se týkají pouze zařízení, která odevzdala vyplněný výkaz.

V ambulantních službách oboru gynekologie pracovalo na 92 odděleních a pracovištích kraje v průměrném ročním počtu úvazků 102,87 lékařů a 126,84 zdravotnických pracovníků nelékařů s odbornou způsobilostí bez odborného dohledu, včetně smluvních pracovníků.

Celkové počty ošetření – vyšetření (dále jen ošetření) se oproti roku 2011 mírně snížily o 2,1 %. V ČR bylo provedeno 9 882 tisíc ošetření, v kraji pak činil počet ošetření téměř 708 tisíc. Na 1 lékaře připadlo v kraji průměrně 6 877 (ČR 6 266) ošetření.

V kraji bylo registrováno 278 832 (ČR 4 416 312) pacientek. Na 1 praktického ženského lékaře v kraji připadlo v průměru 2 711 registrovaných pacientek (ČR 2 800). Na jednu registrovanou pacientku připadalo v kraji 2,5 ošetření (ČR 2,2).

V roce 2012 nastal pokles počtu žen užívajících lékařem předepsanou antikoncepci (hormonální a nitroděložní) absolutně o 6 131 žen a relativně o 6,3 %. V kraji užívalo antikoncepci 61 % (ČR 52 %) žen fertilního věku (15–49 let). Hormonální antikoncepce tvořila 87 % (ČR 87 %) lékařem předepisované antikoncepce, nitroděložní pouze 13 % (ČR 13 %).

Počet nově přijatých těhotných dosáhl 7 344 žen, snížil se tak o 6 %. Na 1 000 žen fertilního věku připadlo 49 (ČR 48) nově přijatých těhotných.

Proti předchozímu roku klesl počet návštěv porodních asistentek o 5 %, celkem 2 032 návštěv, a činil 31 % provedených návštěv porodních asistentek v celé České republice. Na tisíc žen fertilního věku bylo provedeno 14 (ČR 3) návštěv.

Od roku 2011 se snížil o 10 % počet pacientek s prvně zjištěnou prekancerózou děložního hrdla, v kraji bylo 2 003 případů (3,6 % z ČR). Na 10 000 žen připadalo 61 (ČR 105) nově zjištěných prekanceróz, 72 % z nich činily mírné a střední cervikální dysplazie a 28 % těžké dysplazie.

K 31. 12. 2012 bylo v kraji dispenzarizováno u ambulantních gynekologických lékařů 568 pacientek pro Ca prvně zjištěné, což činilo 1,7 dispenzarizací (rok 2011: 1,8) na 1 000 žen. Nejvíce prvně zjištěných bylo Ca těla děložního, absolutně 209 případů, na 1 000 žen 0,6 případů. Podíl preventivních prohlídek dosáhl 22,8 % z celkového počtu ošetření.

Na ženských odděleních nemocnic bylo v roce 2012 na území kraje provedeno 6 029 porodů, což činilo 40 (ČR 44) porodů na 1 000 žen fertilního věku. Nejvíce porodů bylo uskutečněno ve Fakultní nemocnici Olomouc, dále v Nemocnici Prostějov a Šumperské nemocnici. Mimo zdravotnické zařízení rodilo 13 žen. V souvislosti s těhotenstvím, potratem, porodem a šestinedělím nezemřela v kraji v roce 2012 žádná žena.

V roce 2012 bylo na gynekologických odděleních nemocnic operováno 9 694 žen, na 1 000 žen připadlo 30 (ČR 34) operovaných žen. V souvislosti s gynekologickým onemocněním zemřelo v kraji na ženských odděleních nemocnic 5 žen, z toho žádná operovaná, ČR 172, z toho 32 operovaných.

Lůžková péče gynekologického oboru byla v kraji zajišťována na 7 (ČR 112) odděleních nemocnic. Využití lůžek ve dnech maximální lůžkové kapacity v kraji 209,5 dne bylo nižší než využití v České republice 211,5. Průměrná ošetrovací doba v kraji 3,7 dne byla shodná jako v ČR, také 3,7 dne.

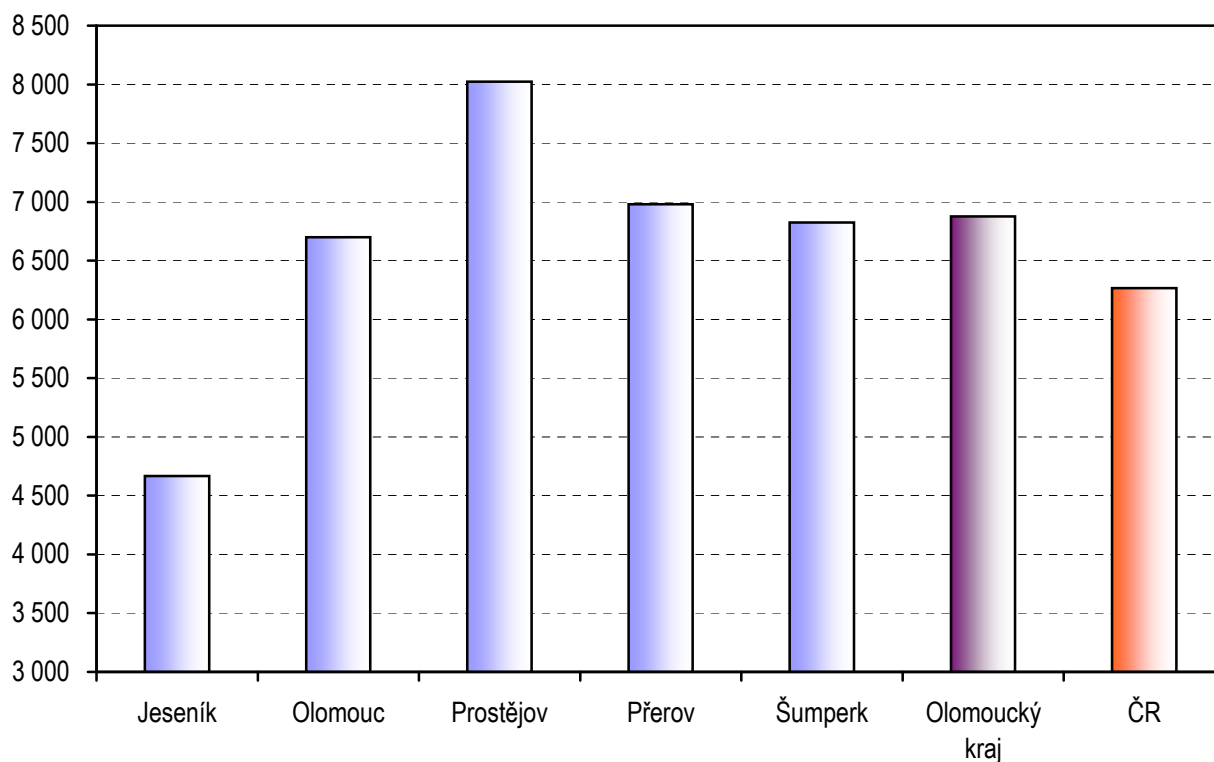
Zpracoval: Bc. Jiří Kozlík  
ÚZIS ČR, Regionální pracoviště Ostrava  
17. listopadu 1790, 708 52 Ostrava-Poruba  
tel.: 597 373 269  
e-mail: kozlik@uzis.cz  
<http://www.uzis.cz>

## Personální zajištění a počet ošetření - vyšetření v ambulantní péči dle území

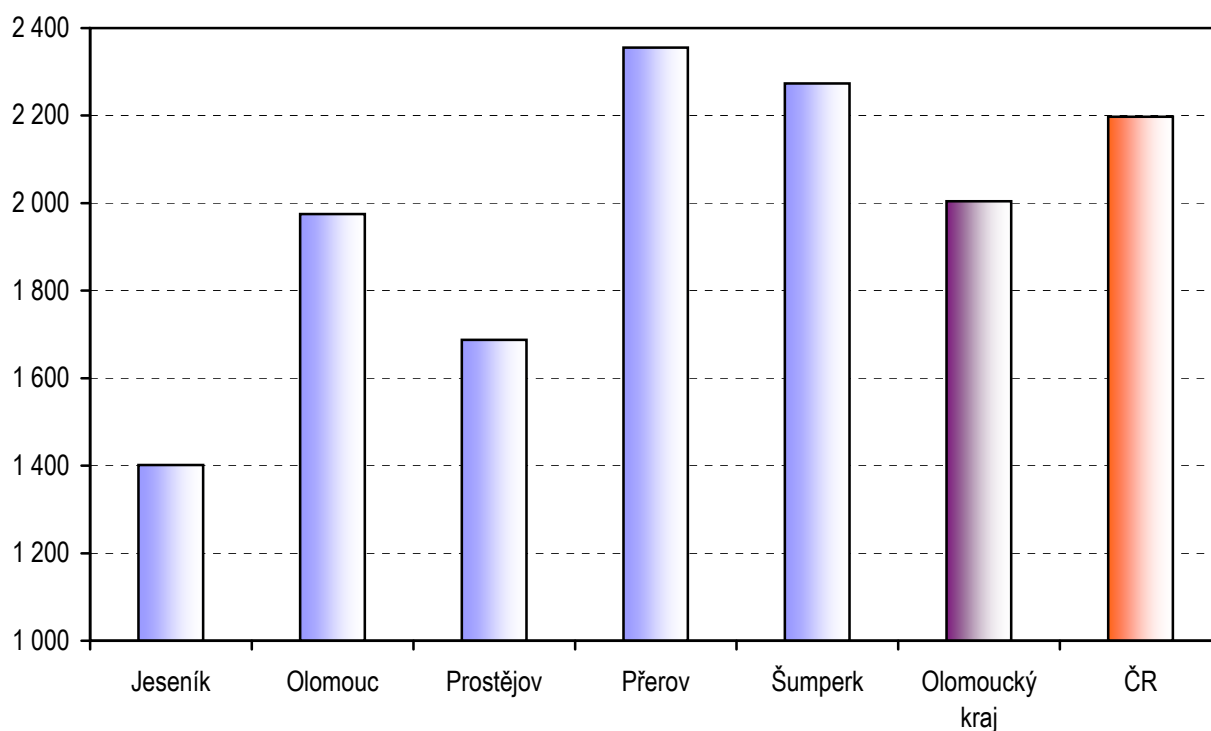
Území, kraj	Lékaři <sup>1)</sup>	Počet ošetření		Počet léčených pacientek ve sledovaném roce		Počet registrovaných pacientek	
		celkem	na 1 lékaře	celkem	na 1 lékaře	celkem	na 1 lékaře
Jeseník	5,25	24 501	4 667	7 359	1 402	12 705	2 420
Olomouc	47,72	319 682	6 699	94 251	1 975	112 944	2 367
Prostějov	17,17	137 749	8 023	28 980	1 688	43 749	2 548
Přerov	14,06	98 126	6 979	33 115	2 355	55 575	3 953
Šumperk	18,67	127 415	6 825	42 451	2 274	53 859	2 885
Olomoucký kraj	102,87	707 473	6 877	206 156	2 004	278 832	2 711
ČR	1 577,08	9 881 888	6 266	3 465 926	2 198	4 416 312	2 800

<sup>1)</sup> Průměrný roční přepočtený počet, vč. smluvních pracovníků

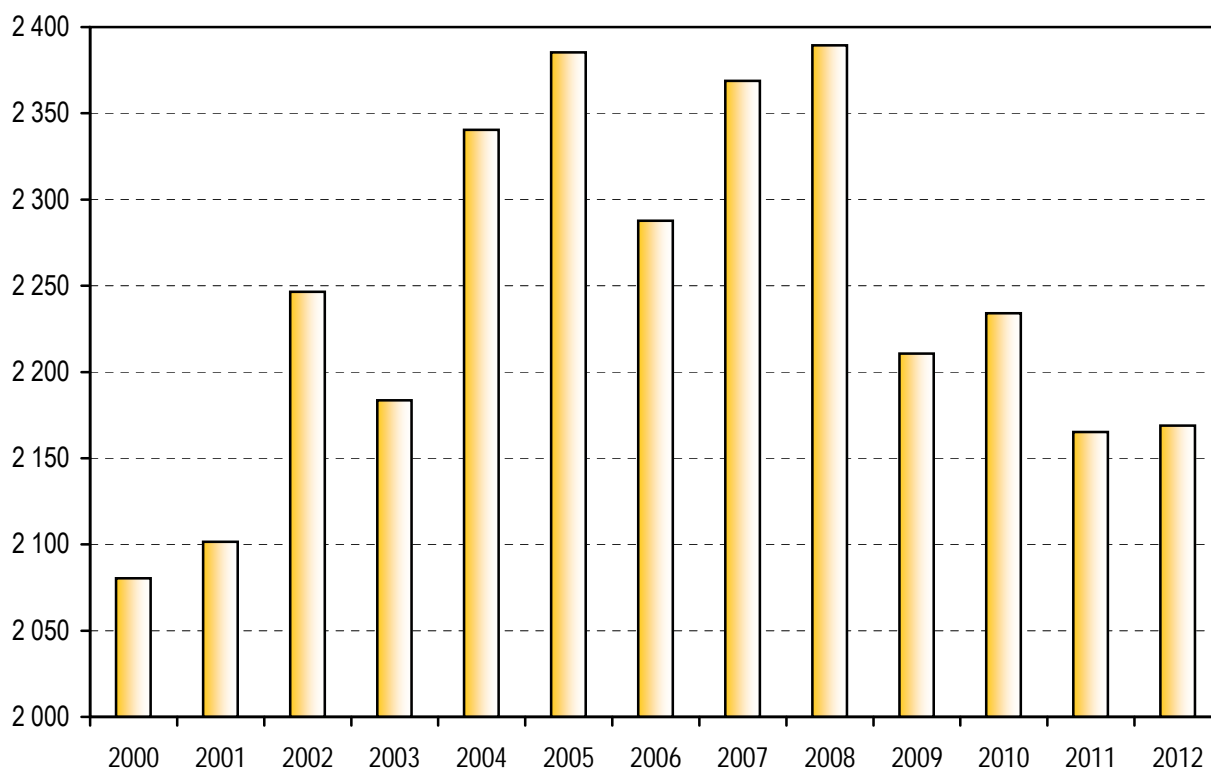
## Počet ošetření na 1 lékaře v roce 2012



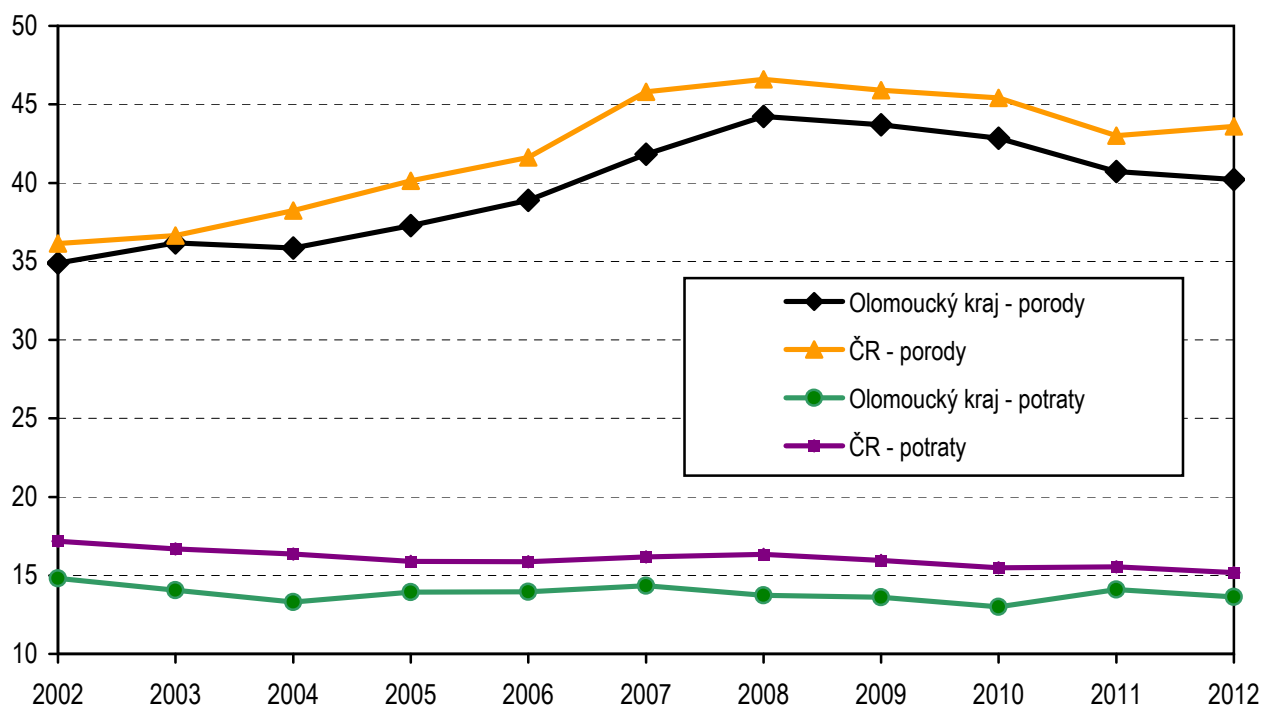
### Počet léčených patientek na 1 lékaře v roce 2012



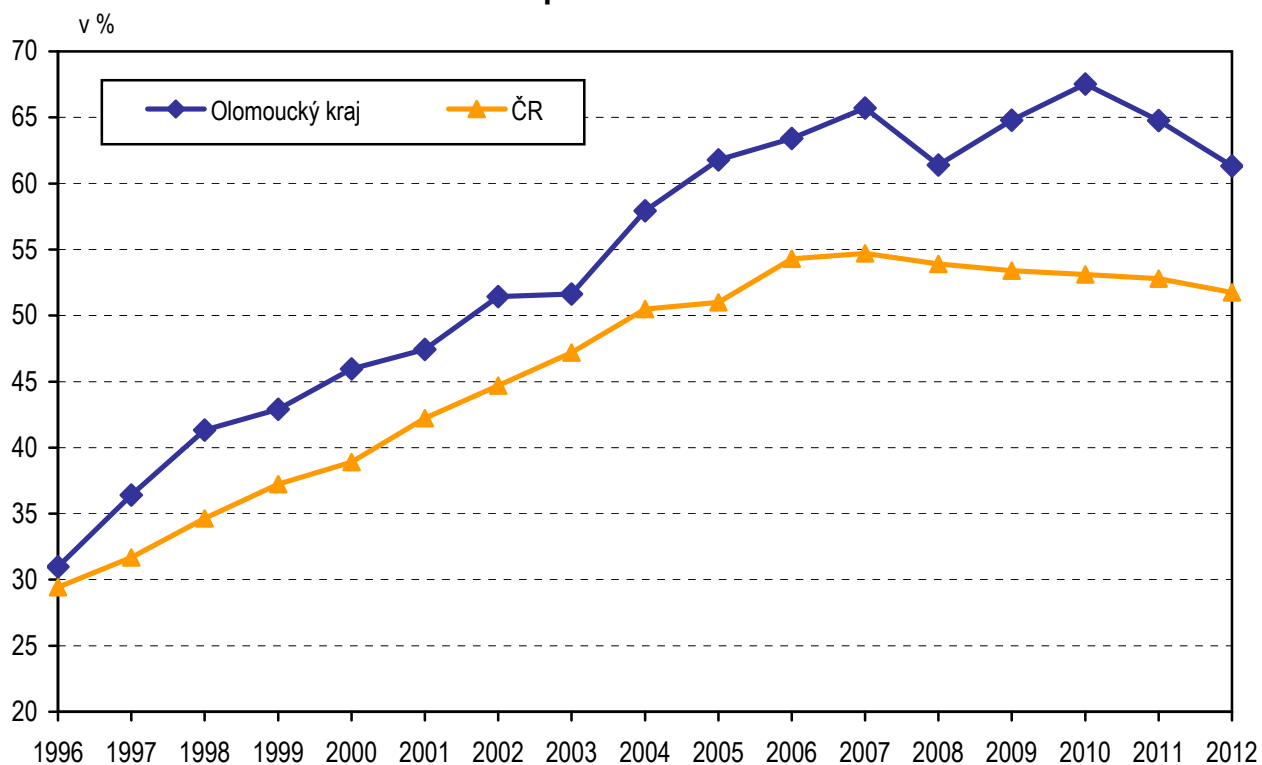
### Vývoj počtu gynekologických ošetření-vyšetření na 1 000 žen v letech 2000–2012



**Počet porodů a potratů na 1 000 žen fertilního věku  
v letech 2002–2012**



**Počet žen fertilního věku užívajících lékařsky sledovanou  
antikoncepci v letech 1996–2012**



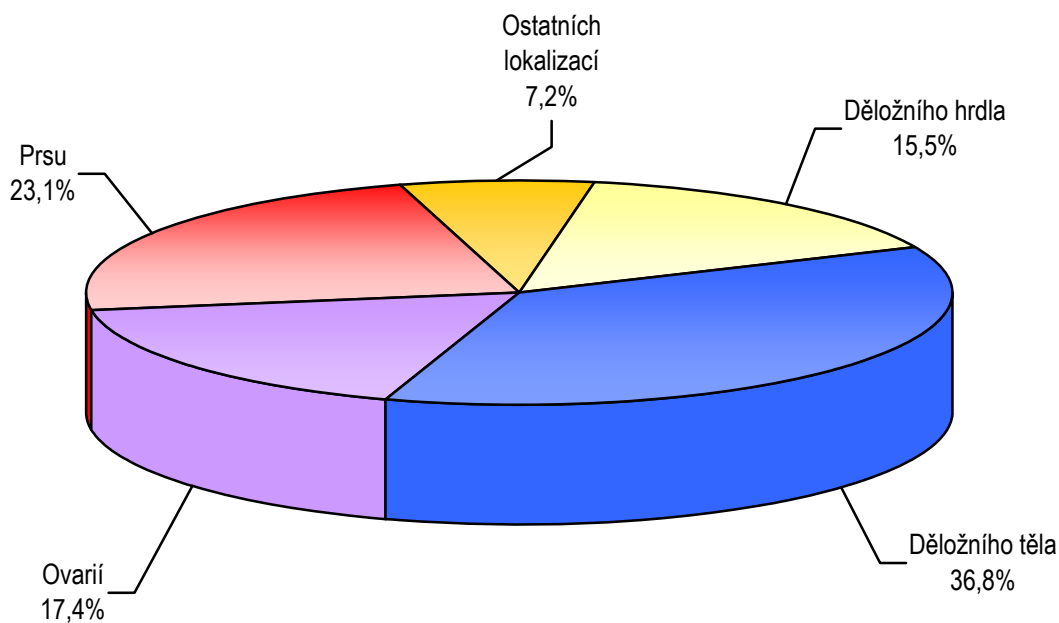
## Dispenzarizované pacientky pro vybranou diagnózu dle území

Území, kraj	Novotvar in situ <sup>1)</sup> (D05–D06, D07.0–3)	Počet prvně zjištěných onemocnění					
		prekancerózy děložního hrdla (N87.0–2)	ZN hrdla děložního (C53.-)	ZN těla děložního (C54.-)	ZN ovarií (C56)	ZN prsu (C50.-)	ZN ostatních lokalizací <sup>2)</sup>
Jeseník	1	68	1	7	5	-	-
Olomouc	54	778	49	123	61	77	27
Prostějov	25	394	15	36	17	15	8
Přerov	8	384	9	13	5	23	2
Šumperk	7	379	14	30	11	16	4
Olomoucký kraj	95	2 003	88	209	99	131	41
ČR	2 545	56 216	1 575	3 143	1 565	2 240	652

<sup>1)</sup> D05.- carcinoma (novotvar) in situ prsu, D06.- carcinoma in situ hrdla děložního, D07.0–D07.3 carcinoma in situ jiných a neurčených ženských pohlavních orgánů

<sup>2)</sup> C51.- zhoubný novotvar vulvy, C52 zhoubný novotvar pochvy - vaginy, C57.- zhoubný novotvar jiných a neurčených ženských pohlavních orgánů

## Podíl prvně zjištěných karcinomů v roce 2012



## Využívání lůžkového fondu a činnost ženských oddělení nemocnic a zatížení zdravotnických pracovníků

Ukazatel	Kraj	ČR
Počet oddělení	7	112
Počet pracovníků <sup>1)</sup>		
lékaři	52,14	884,71
ZPBD <sup>2)</sup> celkem	170,79	3 089,93
sestry <sup>2)</sup> u lůžka	164,71	2 714,80
Průměrný počet lůžek	273,41	5 231,54
Průměrný denní stav obsazených lůžek		
celkem	156,5	3 023,7
na 1 lékaře	3,0	3,4
na 1 sestru <sup>2)</sup> u lůžka	4,1	4,4
Počet lékařů na 100 lůžek	19,07	16,91
Počet ZPBD <sup>2)</sup> na 100 lůžek	62,47	59,06
Počet hospitalizovaných	15 679	300 010
Nemocniční letalita	0,3	0,6
Využití lůžek ve dnech	209,5	211,5
Průměrná ošetrovací doba	3,7	3,7
Prostoj lůžek <sup>3)</sup>	2,5	2,4
<b>Gynekologická činnost</b>		
Počet operovaných žen celkem	9 694	181 917
Počet zemřelých v souvislosti s gynekologickým onemocněním celkem	5	172
z toho operovaných	-	32
<b>Porodnická činnost</b>		
Počet porodů celkem	6 029	108 351
z toho mimo zdravotnické zařízení v %	0,22	0,24

<sup>1)</sup> Průměrný roční přepočtený počet (včetně smluvních pracovníků) v lůžkové části

<sup>2)</sup> Zdravotničtí pracovníci dle zákona č. 96/2004 Sb.:

ZPBD - zdravotničtí pracovníci nelékaři s odbornou způsobilostí bez odborného dohledu (§ 5–§ 21a)

sestra - všeobecné sestry a porodní asistentky (§ 5–§ 6)

<sup>3)</sup> Ve dnech na 1 hospitalizovaného z lůžek schopných provozu

Seznam nemocnic s ženským oddělením v kraji:

Fakultní nemocnice Olomouc

SMN a.s. Nemocnice Přerov

SMN a.s. Nemocnice Štenberk

SMN a.s. Nemocnice Prostějov

Nemocnice Hranice a.s.

Jesenická nemocnice, spol. s r.o.

Šumperská nemocnice a.s.