



Informace ze zdravotnictví Olomouckého kraje

Ústavu zdravotnických informací a statistiky
České republiky

Ostrava
22. 10. 2013

9

Psychiatrie vč. AT- návykových nemocí a sexuologie - činnost oboru v Olomouckém kraji v roce 2012

*Psychiatry incl. alcohol and drugs guidance centres and sexology - activity
in branch in the Olomoucky region in 2012*

Souhrn

Informace ze zdravotnictví kraje o činnosti oboru psychiatrie, návykové nemoci a sexuologie - činnost oboru v Olomouckém kraji v roce 2012 obsahuje údaje o ambulantní péči z oblasti sítě zdravotnických zařízení, personálního zajištění, činnosti a stručný přehled pacientů podle užívané psychoaktivní látky.

Summary

Information on health service activity in the branch of psychiatry including alcohol and drugs guidance centres and sexology in the Olomoucky region in 2012 contains data about out-patient care, in particular, about health service network, personnel capacity, activity and a brief overview of patients by used psychoactive substance.

Informace o činnosti oboru psychiatrie čerpá z údajů pravidelného ročního sběru dat v rámci Programu statistických zjišťování NZIS, z výkazu A (MZ) 1-01 o ambulantní činnosti oboru psychiatrie včetně ambulantních pracovišť AT a sexuologie. Výkaz vyplňuje samostatně každé ambulantní pracoviště jmenovaných psychiatrických oborů, včetně ambulantních částí nemocnic. Podkladem informací o lůžkové péči oboru je výkaz L (MZ) 1-02 o lůžkovém fondu a jeho využití. Formuláře výkazů a pokyny jsou vystaveny na internetu www.uzis.cz. Návratnost ambulantních výkazů byla 98 %.

Ambulantní péči v oboru psychiatrickém včetně sexuologie zajišťovalo na území kraje 60 oddělení a pracovišť s 56,63 lékaři a 36,02 zdravotnickými pracovníky nelékaři s odbornou způsobilostí bez odborného dohledu (v přepočteném počtu), včetně smluvních pracovníků.

Celkem bylo na psychiatrických odděleních a pracovištích v kraji provedeno 221 327 (ČR 2 833 944) ambulantních ošetření - vyšetření (dále jen ošetření). Zvýšení počtu ošetření proti roku 2011 činilo v kraji 2 %. Z celkového počtu ošetření představovaly ženy 59 %. Děti ve věku 0–14 let zaujímaly 5 % z celku. Počet všech ošetření na 10 000 obyvatel v kraji činil 3 470 ošetření (ČR 2 697). Na 1 léčeného pacienta připadlo v průměru za kraj 5,09 ošetření (ČR 4,90).

Ve sledovaném roce bylo celkem ošetřeno 43 451 (ČR 578 413) pacientů (rovná se počtu prvních ošetření), což proti roku 2011 představuje zvýšení pouze o 1 %, z toho ženy zaujímaly 57 %. Počet prvních ošetření na 10 000 obyvatel v kraji představoval 681 (ČR 550) prvních ošetření. Z hlediska věkové struktury pacientů bylo 89 % všech prvních ošetření v kraji poskytnuto pacientům ve věku 20 a více let, mladistvým 15–19 let 6 % z celku a děti 0–14 let představovaly téměř 5 %.

V rámci ochranné léčby bylo provedeno celkem 1 726 ošetření, nárůst proti roku 2011 činil 17 %. Tento celkový počet zahrnoval také 228 prvních ošetření.

U 15 vybraných diagnóz, resp. skupin onemocnění, se sleduje první ošetření pacienta za sledovaný rok. Jednotkou zjišťování je zde diagnóza, nikoliv pacient. To znamená, že pacient je započítán tolikrát, pro kolik onemocnění byl prvně ošetřen za sledovaný rok. Struktura prvních ošetření je patrná z grafu. Nejčastější byla první ošetření pro neurotické poruchy, kde v přepočtu na 10 000 obyvatel připadalo 262 neurotických poruch (ČR 214) a dále afektivních poruch 123 (ČR 102) prvně ošetřených. V roce 2012 byly sledovány organické duševní poruchy (F00-F09) celkem, z toho demence u Alzheimerovy nemoci a ostatní demence. V souvislosti s demencí u Alzheimerovy nemoci (F00) bylo léčeno celkem 1 139 (ČR 15 352) osob a pacientů léčených pro ostatní demence (F01-F03) bylo 892 (ČR 21 279). Celkem pro organické duševní poruchy (F00-F09) bylo léčeno 4 439 (ČR 65 238) pacientů. Pro poruchy příjmu potravy (F50) bylo léčeno 239 (ČR 3 461) pacientů, dále počet pacientů, u kterých bylo zaznamenáno sebepoškození vzrostl na 248 (ČR 3 225) a počet pacientů v substituční léčbě závislosti na opiátech/opioidech činil 52 (ČR 2 357).

Z porovnání počtu pacientů v jednotlivých skupinách psychiatrických diagnóz dle pohlaví je zřejmé, že u žen se častěji vyskytovaly afektivní poruchy (70 %), neurotické poruchy (64 %). Pro diagnózy F00-F09 byly také ze 63% léčeny ženy. Muži byli výrazně častěji ošetřováni v souvislosti se sexuálními poruchami/deviacemi (68 %), s poruchami vyvolanými alkoholem (65 %), vývojovými poruchami v dětství a adolescenci (61 %) a ostatními psychoaktivními látkami (60 %).

V roce 2012 bylo léčeno a evidováno 2 299 (ČR 22 838) pacientů „živé kartotéky“ pro alkoholismus, jejich počet vzrostl v porovnání s minulým rokem o 1 %. Jedná se o pacienty sledované zdravotně a sociálně se zprávou nebo záznamem v dokumentaci ne starším jednoho roku. Převážná část sledovaných alkoholiků byli muži (65 %), z nichž 53 %, absolutně 802, bylo starších 40 let. Průměr za kraj vykázal 36 (ČR 22) léčených alkoholiků na 10 000 obyvatel. Závislých na alkoholu bylo v kraji 83 % (ČR 84 %) léčených alkoholiků.

V kraji byl zaznamenán nárůst o 16 % počtu léčených a evidovaných toxikomanů, absolutně bylo 1 701 pacientů (ČR 15 716). Na 10 000 obyvatel připadlo v kraji 27 (ČR 15) toxikomanů, v roce 2005 byl průměr za kraj 15. Z celkového počtu toxikomanů připadlo na muže 60 %, z toho nejvíce bylo ve věku 20–39 let (56 %). Závislost na drogách byla prokázána u 87 % pacientů v kraji (ČR 88 %). Největší zastoupení měly léčené osoby zneužívající stimulancia, 6,5 pacientů na 10 000 obyvatel, z toho nejrozšířenější byl metamfetamin, známější pod názvem pervitin, 6,5 pacientů na 10 000 obyvatel. Další byla sedativa a hypnotika, 6,3 a kombinace drog 4,6 pacientů na 10 tisíc obyvatel.

Lůžkovou péčí psychiatrického oboru zajišťovala v kraji 2 nemocniční oddělení se 104 lůžky a Psychiatrické léčebny ve Šternberku a v Bílé Vodě s celkem 607 lůžky. Průměrná ošetrovací doba na nemocničních odděleních v kraji 17,6 dne byla nižší než v ČR u dospělých 18,6 dne. Využití lůžek ve dnech maximální lůžkové kapacity 337,3 v psychiatrických léčebnách bylo nižší než průměr za léčebny v ČR pro dospělé 338,6 a pro děti pokleslo v ČR na 258,7 dne. Na lůžkových psychiatrických odděleních nemocnic v kraji se zvýšilo využití na 255,4 dnů, ale opět nedosahovalo využití u dospělých v ČR 279,0 dne.

Vypracoval: Bc. Tomáš Hruška

ÚZIS ČR, Regionální pracoviště Ostrava
17. listopadu 1790, 708 52 Ostrava-Poruba
tel.: 597 373 309
e-mail: hruska@uzis.cz
<http://www.uzis.cz>

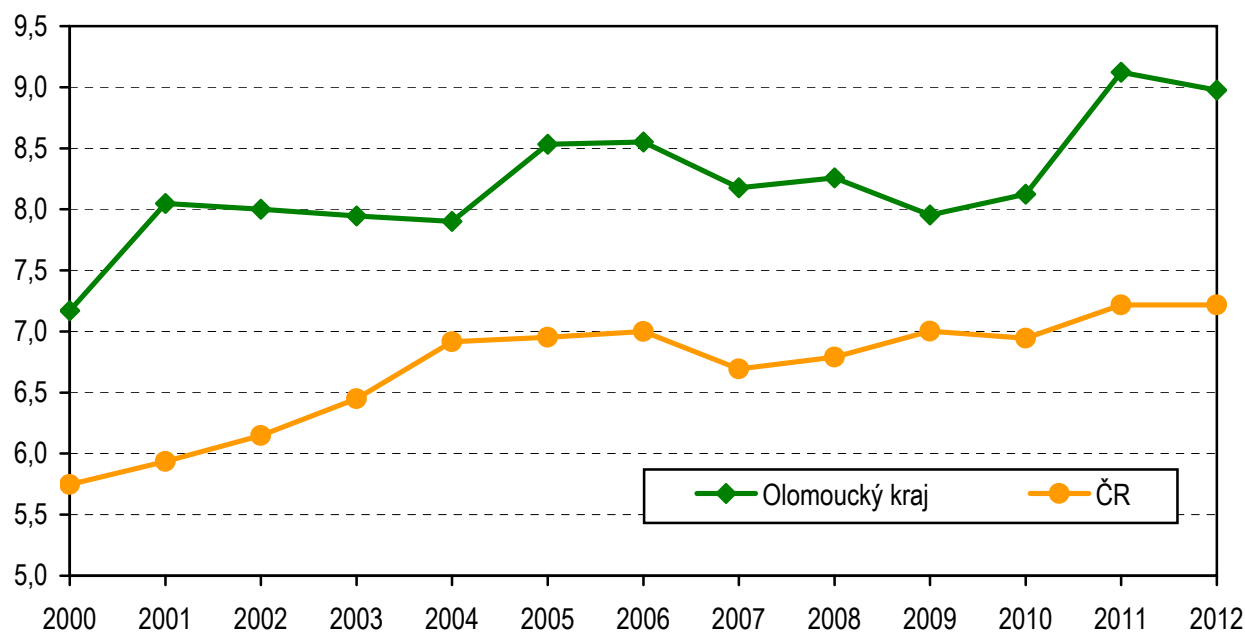
Personální zajištění ambulantní psychiatrické péče dle území

Území, kraj	Počet ZZ a pracovišť	Počet pracovníků ¹⁾			ZPBD ²⁾
		lékaři		psychologové	
		celkem	z toho psychiatrii		
Jeseník	4	3,75	3,75	-	3,95
Olomouc	32	25,73	22,65	5,50	16,72
Prostějov	7	7,00	7,00	-	2,80
Přerov	7	11,70	11,70	1,00	7,80
Šumperk	10	8,45	8,25	-	4,75
Olomoucký kraj	60	56,63	53,35	6,50	36,02
ČR	798	758,00	733,69	55,08	399,18

¹⁾ Průměrný roční přepočtený počet pracovníků celkem, vč. smluvních

²⁾ ZPBD - zdravotničtí pracovníci nelékaři s odbornou způsobilostí bez odborného dohledu dle zákona č. 96/2004 Sb., o nelékařských zdravotnických povoláních § 5–§ 21a

Počet lékařů na 100 000 obyvatel v letech 2000–2012



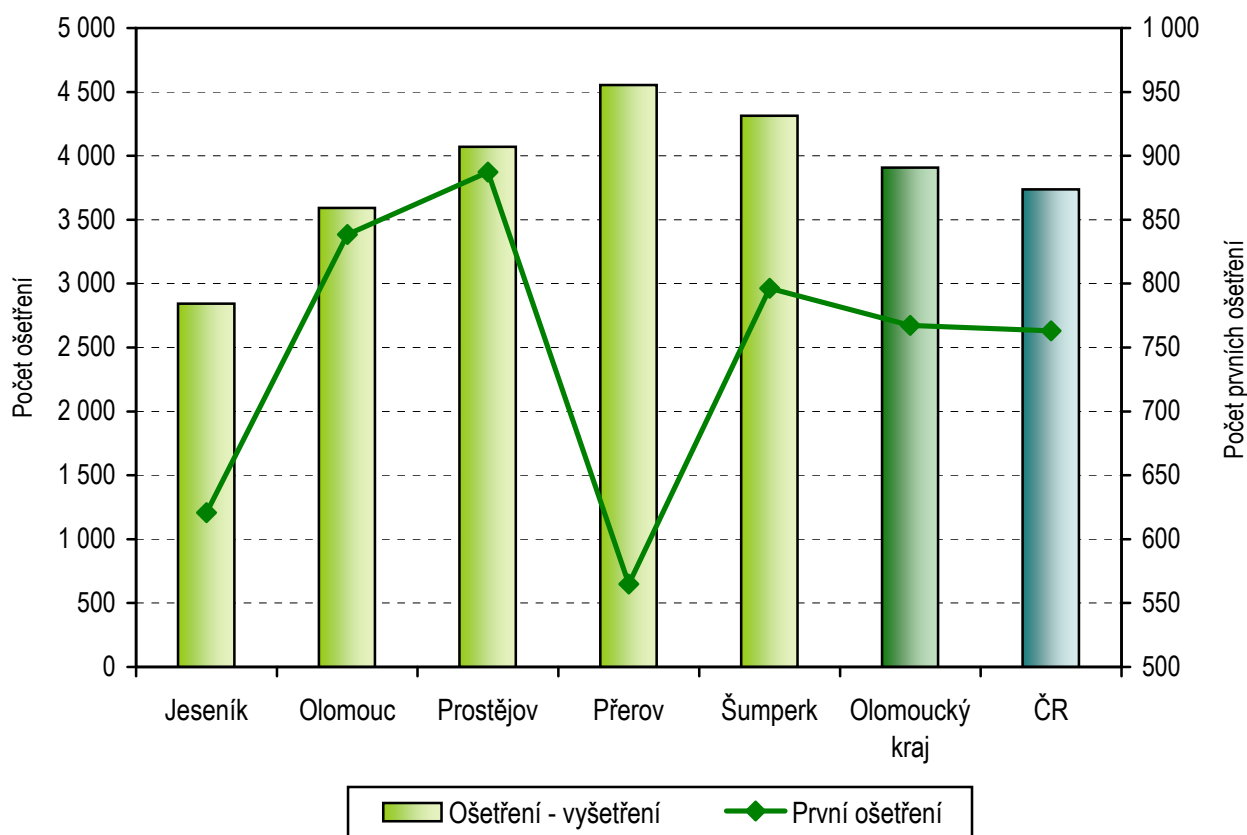
Ambulantní péče (počty ošetření - vyšetření) dle území

Území, okres	Počet ošetření - vyšetření			Počet prvních ošetření ¹⁾			Počet ošetření - vyšetření na 1 léčeného pacienta
	celkem	z toho žen (%)	z toho dětí ²⁾ (%)	celkem	z toho žen (%)	z toho dětí ²⁾ (%)	
Jeseník	10 664	61,12	7,18	2 328	59,54	8,81	4,58
Olomouc	92 423	57,39	3,89	21 572	52,87	4,56	4,28
Prostějov	28 501	62,58	0,81	6 211	62,79	2,53	4,59
Přerov	53 293	62,43	7,01	6 610	60,47	6,10	8,06
Šumperk	36 446	57,52	5,30	6 730	58,53	9,05	5,42
Olomoucký kraj	221 327	59,47	4,64	43 451	56,68	5,42	5,09
ČR	2 833 944	60,10	3,78	578 413	59,13	5,07	4,90

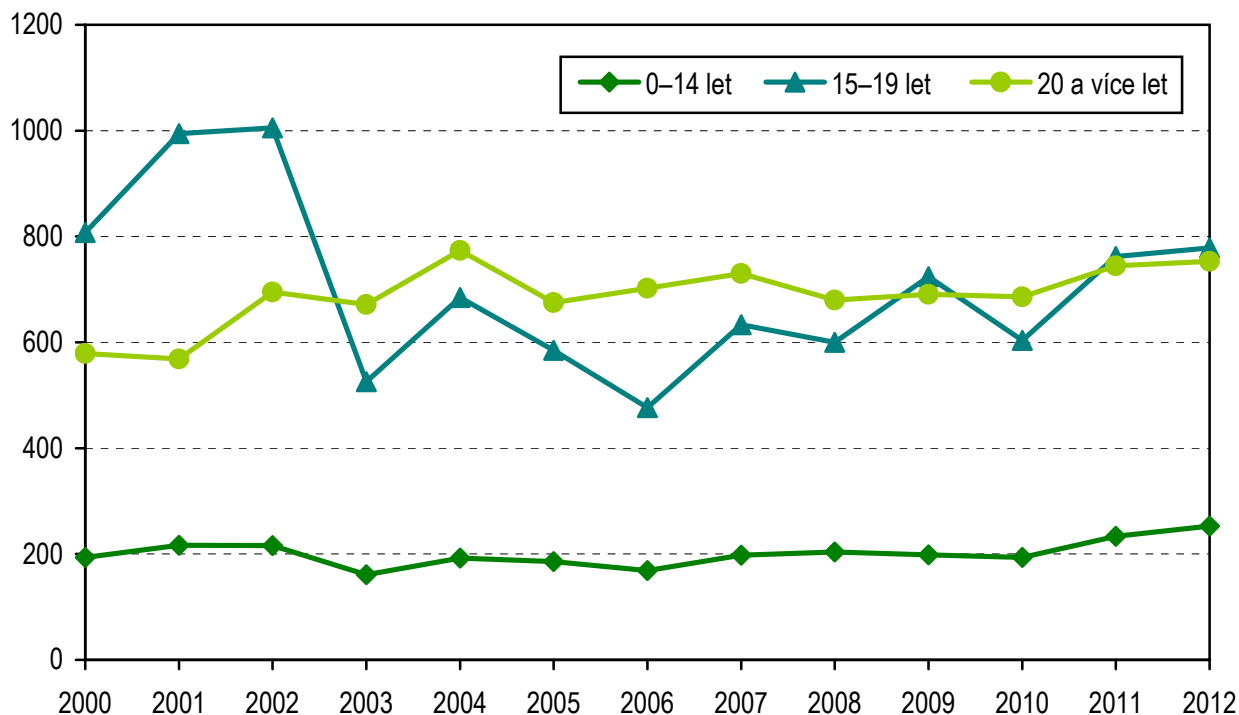
¹⁾ Počet prvních ošetření v daném roce odpovídá počtu léčených pacientů v daném roce

²⁾ Osoby ve věku 0–14 let

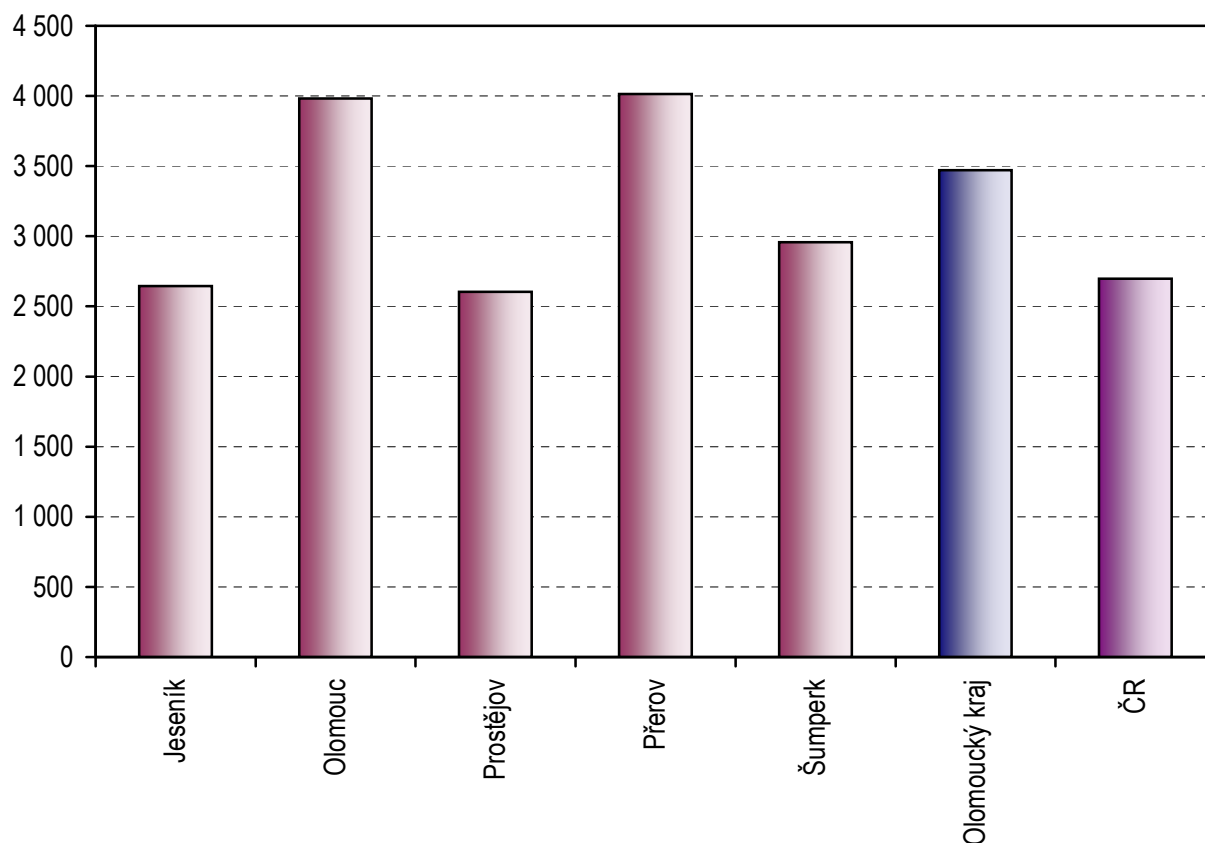
Počet ošetření - vyšetření a prvních ošetření na 1 lékaře dle území



Počet léčených pacientů dle věku na 10 000 obyvatel dané věkové skupiny



Počet ošetření - vyšetření na 10 000 obyvatel dle území



Počty pacientů podle vybraných psychiatrických diagnóz

Vybraná onemocnění (diagnóza MKN-10)		Území					
		Jeseník	Olomouc	Prostějov	Přerov	Šumperk	Olomoucký kraj
Organické duševní poruchy (F00-F09)	a	171	591	379	226	294	1 661
	b	280	951	723	342	482	2 778
z toho							
demence u Alzheimerovy nemoci (F00)	a	18	162	35	119	18	352
	b	63	451	104	127	42	787
ostatní demence (F01-F03)	a	70	100	85	37	19	311
	b	103	150	164	85	79	581
Poruchy vyvolané alkoholem (F10)	a	109	841	194	198	165	1 507
	b	33	413	99	133	122	800
Poruchy vyvolané ostatními psychoaktivními látkami (F11-F19)	a	174	675	75	32	72	1 028
	b	105	446	69	17	37	674
Schizofrenie (F20-F29)	a	99	844	356	258	180	1 737
	b	116	836	451	387	211	2 001
Afektivní poruchy (F30-F39)	a	66	1 043	534	463	236	2 342
	b	155	2 136	1 270	1 159	768	5 488
Neurotické poruchy (F40-F48, F50-F59)	a	166	3 253	1 141	756	649	5 965
	b	552	5 588	1 560	1 340	1 679	10 719
Poruchy osobnosti (F60-F63, F68-F69)	a	36	463	279	94	205	1 077
	b	20	405	343	113	153	1 034
Sexuální poruchy, deviace (F64-F66)	a	8	144	1	9	22	184
	b	1	84	-	-	-	85
Mentální retardace (F70-F79)	a	40	422	375	197	88	1 122
	b	37	131	126	329	62	685
Vývojové poruchy v dětství a adolescenci (F80-F98)	a	143	562	12	106	390	1 213
	b	101	215	12	304	144	776
Neurčená duševní porucha (F99)	a	3	133	-	-	37	173
	b	2	67	-	-	56	125

a - muži

b - ženy

Počty pacientů podle vybraných psychiatrických diagnóz na 10 000 obyvatel

Vybraná onemocnění (diagnóza MKN-10)		Území					
		Jeseník	Olomouc	Prostějov	Přerov	Šumperk	Olomoucký kraj
Organické duševní poruchy (F00-F09)	a	112,2	66,4	100,8	42,8	63,0	69,6
	b	18,9	21,8	9,8	13,5	7,1	15,0
z toho:							
demenze u Alzheimerovy nemoci (F00)	a	20,2	26,4	12,7	18,5	4,9	17,9
	b	4,7	4,2	1,8	7,2	0,6	3,7
ostatní demence (F01-F03)	a	43,0	10,8	22,8	9,2	8,0	14,0
	b	6,5	4,0	4,5	2,6	3,3	3,8
Poruchy vyvolané alkoholem (F10)	a	35,3	54,0	26,8	25,0	23,3	36,2
	b	10,2	11,1	6,9	4,3	6,0	7,9
Poruchy vyvolané ostatními psychoaktivními látkami (F11-F19)	a	69,4	48,3	13,2	3,7	8,9	26,7
	b	5,7	7,0	2,7	1,7	1,7	4,0
Schizofrenie (F20-F29)	a	53,5	72,3	73,8	48,6	31,8	58,6
	b	2,2	9,9	4,1	2,8	2,3	5,5
Afektivní poruchy (F30-F39)	a	55,0	136,9	165,0	122,3	81,5	122,8
	b	8,2	32,5	11,8	17,0	15,8	21,0
Neurotické poruchy (F40-F48, F50-F59)	a	178,7	380,6	247,0	158,0	189,0	261,7
	b	45,0	120,0	39,1	31,8	56,0	70,7
Poruchy osobnosti (F60-F63, F68-F69)	a	13,9	37,4	56,9	15,6	29,1	33,1
	b	3,0	17,4	8,4	1,0	4,8	9,1
Sexuální poruchy, deviace (F64-F66)	a	2,2	9,8	0,1	0,7	1,8	4,2
	b	0,2	1,6	-	0,2	0,2	0,7
Mentální retardace (F70-F79)	a	19,2	23,8	45,8	39,6	12,2	28,3
	b	2,7	4,3	4,2	2,4	2,1	3,4
Vývojové poruchy v dětství a adolescenci (F80-F98)	a	310,0	170,3	11,1	159,4	218,7	158,8
	b	109,2	48,0	5,6	36,2	83,1	49,0
Neurčená duševní porucha (F99)	a	1,2	8,6	-	-	7,6	4,7
	b	1,2	7,1	-	-	5,7	3,7

a - celkem

b - nově zjištěná

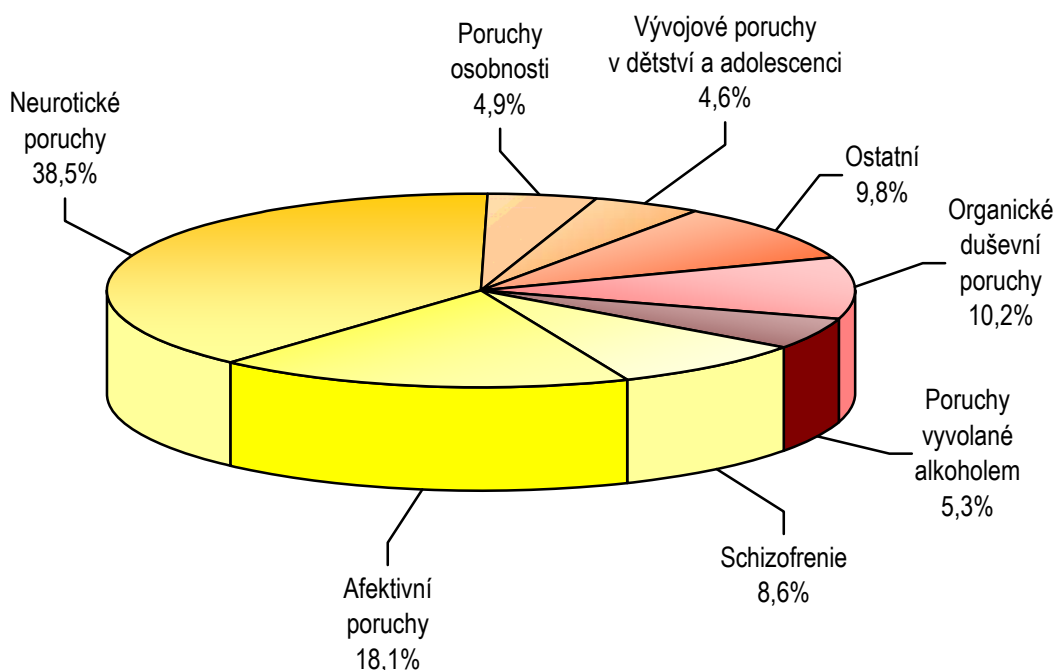
1) U onemocnění vývojové poruchy v dětství a adolescenci je přepočítáno na 10 000 obyvatel ve věku 0–19 let

Léčení pacienti *) podle pohlaví, věkových skupin a vybraných diagnóz

Vybraná onemocnění (diagnóza MKN-10)	Celkem	z toho v %			
		ženy	0–14 let	15–19 let	20 let a více
Organické duševní poruchy (F00-F09)	4 439	62,6	0,2	0,2	99,6
z toho					
Demence u Alzheimerovy nemoci (F00)	1 139	69,1	-	-	100,0
Ostatní demence (F01-F03)	892	65,1	0,1	-	99,9
Poruchy vyvolané alkoholem (F10)	2 307	34,7	-	1,0	99,0
Poruchy vyvolané ostatními psychoaktivními látkami (F11-F19)	1 702	39,6	0,1	11,9	88,0
Schizofrenie (F20-F29)	3 738	53,5	0,1	2,3	97,6
Afektivní poruchy (F30-F39)	7 830	70,1	0,4	2,7	96,9
Neurotické poruchy (F40-F48, F50-F59)	16 684	64,2	3,0	5,4	91,6
Poruchy osobnosti (F60-F63, F68-F69)	2 111	49,0	0,3	9,1	90,6
Sexuální poruchy, deviace (F64-F66)	269	31,6	10,8	11,5	77,7
Mentální retardace (F70-F79)	1 807	37,9	11,6	11,0	77,4
Vývojové poruchy v dětství a adolescenci (F80-F98)	1 989	39,0	75,5	24,5	-
Neurčená duševní porucha (F99)	298	41,9	14,1	12,8	73,2
Neplodnost (N46, N97)	152	16,4	-	-	100,0

*) Počet prvních ošetření pro danou diagnózu (pacient může být započítán tolikrát, pro kolik onemocnění byl prvně ošetřen)

Struktura prvních ošetření pro vybraná onemocnění



Pacienti užívající návykové látky léčení v ambulantních zdravotnických zařízeních podle okresů

Psychoaktivní látky		Území					
		Jeseník	Olomouc	Prostějov	Přerov	Šumperk	Olomoucký kraj
Alkohol	a	142	1 246	293	331	287	2 299
	b	35,33	53,65	26,80	24,95	23,31	36,06
Opiáty a opionidy	a	1	117	30	-	1	149
	b	0,25	5,04	2,74	-	0,08	2,34
z toho heroin	a	1	66	30	-	1	98
	b	0,25	2,84	2,74	-	0,08	1,54
Kanabinoidy	a	11	116	38	13	4	182
	b	2,74	4,99	3,48	0,98	0,32	2,85
Sedativa a hypnotika	a	11	290	29	3	68	401
	b	2,74	12,49	2,65	0,23	5,52	6,29
z toho barbituráty	a	-	1	-	-	-	1
	b	-	0,04	-	-	-	0,02
z toho benzodiazepiny	a	11	266	29	3	68	377
	b	2,74	11,45	2,65	0,23	5,52	5,91
Kokain	a	-	-	-	-	-	-
	b	-	-	-	-	-	-
Stimulancia	a	15	321	40	23	16	415
	b	3,70	13,82	3,66	1,73	1,30	6,51
z toho metamfetamin	a	15	321	40	23	16	415
	b	3,73	13,82	3,66	1,73	1,30	6,51
Halucinogeny	a	-	8	1	-	-	9
	b	-	0,34	0,09	-	-	0,14
Prchavá rozpustidla	a	2	4	-	-	-	6
	b	0,50	0,17	-	-	-	0,09
Kombinace drog	a	14	247	6	10	18	295
	b	3,48	10,63	0,55	0,75	1,46	4,63
Tabák	a	224	17	-	-	2	243
	b	55,74	0,73	-	-	0,16	3,81
Jiné	a	-	1	-	-	-	1
	b	-	0,04	-	-	-	0,02
Nealkoholové drogy	a	278	1 121	144	49	109	1 701
	b	69,17	48,26	13,17	3,69	8,85	26,68
Nealkoholové drogy bez tabáku	a	54	1 104	144	49	107	1 458
	b	13,44	47,53	13,17	3,69	8,69	22,87
Psychoaktivní látky celkem	a	420	2 367	437	380	396	4 000
	b	104,51	101,91	39,96	28,64	32,16	62,73

a - absolutně

b - na 10 000 obyvatel

Pacienti užívající návykové látky léčení v ambulantních zdravotnických zařízeních podle věkových skupin

Psychoaktivní látky		Věk									
		0–14		15–19		20–39		40–64		65 let a více	
		muži	ženy	muži	ženy	muži	ženy	muži	ženy	muži	ženy
Alkohol	a	-	-	11	11	689	345	689	377	113	64
	b	-	-	6,38	6,61	70,53	37,31	64,14	34,50	26,81	10,20
Opiáty a opionidy	a	-	-	2	-	76	21	20	20	5	5
	b	-	-	1,16	-	7,78	2,27	1,86	1,83	1,19	0,80
z toho heroin	a	-	-	1	-	44	15	16	16	3	3
	b	-	-	0,58	-	4,50	1,62	1,49	1,46	0,71	0,48
Kanabinoidy	a	2	-	36	15	79	34	15	1	-	-
	b	0,42	-	20,88	9,01	8,09	3,68	1,40	0,09	-	-
Sedativa a hypnotika	a	-	-	10	5	65	61	64	92	40	64
	b	-	-	5,80	3,00	6,65	6,60	5,96	8,42	9,49	10,20
z toho barbituráty	a	-	-	-	-	-	-	1	-	-	-
	b	-	-	-	-	-	-	0,09	-	-	-
z toho benzodiazepiny	a	-	-	10	5	63	56	61	86	37	59
	b	-	-	5,80	3,00	6,45	6,06	5,68	7,87	8,78	9,40
Kokain	a	-	-	-	-	-	-	-	-	-	-
	b	-	-	-	-	-	-	-	-	-	-
Stimulancia	a	-	-	67	31	168	91	38	19	1	-
	b	-	-	38,85	18,62	17,20	9,84	3,54	1,74	0,24	-
z toho metamfetamin	a	-	-	67	31	168	91	38	19	1	-
	b	-	-	38,85	18,62	17,20	9,84	3,54	1,74	0,24	-
Halucinogeny	a	-	-	5	-	3	1	-	-	-	-
	b	-	-	2,90	-	0,31	0,11	-	-	-	-
Prchavá rozpustidla	a	-	-	-	-	6	-	-	-	-	-
	b	-	-	-	-	0,61	-	-	-	-	-
Kombinace drog	a	-	-	16	10	111	77	42	32	5	2
	b	-	-	9,28	6,00	11,36	8,33	3,91	2,93	1,19	0,32
Tabák	a	-	-	4	2	72	42	57	41	17	8
	b	-	-	2,32	1,20	7,37	4,54	5,31	3,75	4,03	1,27
Jiné	a	-	-	-	-	-	-	1	-	-	-
	b	-	-	-	-	-	-	0,09	-	-	-
Nealkoholové drogy	a	2	-	140	63	580	327	237	205	68	79
	b	0,42	-	81,19	37,83	59,37	35,36	22,06	18,76	16,13	12,59
Nealkoholové drogy bez tabáku	a	2	-	136	61	508	285	180	164	51	71
	b	0,42	-	78,87	36,63	52,00	30,82	16,76	15,01	12,10	11,31
Psychoaktivní látky celkem	a	2	-	151	74	1 269	672	926	582	181	143
	b	0,42	-	87,57	44,44	129,89	72,67	86,21	53,26	42,95	22,78

a - absolutně

b - na 10 000 obyvatel

Vyžívání lůžkového fondu psychiatrických oddělení nemocnic a odborných léčebných ústavů (OLÚ) a zatížení zdravotnických pracovníků

Ukazatel	Nemocnice			OLÚ		
	kraj	ČR		kraj	ČR	
		psychiatrie vč. AT	dětská psychiatrie		psychiatrie vč. AT	dětská psychiatrie
Počet oddělení	2	26	4	2	25	2
Počet pracovníků ¹⁾						
lékaři	14,00	169,95	18,54	31,46	509,11	7,85
ZPBD ²⁾	42,50	489,56	57,28	165,00	2 801,33	73,20
sestry ³⁾ u lůžka	41,50	462,34	55,43	159,90	2 681,59	74,42
Průměrný počet lůžek	104,00	1 153,15	119,00	607,00	8 633,17	200,00
Průměrný denní stav obsazených lůžek						
celkem	72,6	879,1	74,5	559,4	7 987,2	141,4
na 1 lékaře	5,4	5,6	4,1	18,9	15,8	15,9
na 1 sestru ⁴⁾ u lůžka	7,7	8,6	6,0	15,3	13,4	8,5
Počet lékařů na 100 lůžek	13,46	14,79	15,58	5,18	5,97	3,93
Počet ZPBD ²⁾ na 100 lůžek	40,87	42,61	48,13	27,18	32,83	36,60
Počet hospitalizovaných	1 513	17 319	1 214	3 084	40 928	728
Nemocniční letalita	0,7	1,3	-	45,7	30,7	-
Využití lůžek ve dnech	255,4	279,0	229,2	337,3	338,6	258,7
Průměrná ošetrovací doba	17,6	18,6	22,5	66,4	71,4	71,1
Prostoj lůžek ⁵⁾	7,0	4,1	10,8	5,7	5,2	10,0

¹⁾ Součet úvazků vč. smluvních pracovníků k 31.12.

²⁾ Zdravotničtí pracovníci dle zákona č. 96/2004 Sb.

ZPBD – zdravotničtí pracovníci nelékaři s odbornou způsobilostí bez odborného dohledu (§ 5–§ 21a)
sestry – všeobecné sestry a porodní asistentky (§ 5–§ 6)

³⁾ Průměrný počet pracovníků vč. smluvních

⁴⁾ Průměrný denní stav obsazených lůžek na jednu sestru u lůžka, násobeno koeficientem 4,5, aby se zohlednil třísměnný provoz a absence sester z důvodu dovolené, nemoci, školení apod.

⁵⁾ Ve dnech na 1 hospitalizovaného z lůžek schopných provozu

Seznam nemocnic s psychiatrickým oddělením v kraji:

Fakultní nemocnice Olomouc

Vojenská nemocnice Olomouc

Seznam OLÚ s psychiatrickým oddělením v kraji:

Psychiatrická léčebna Šternberk

Psychiatrická léčebna Bílá Voda

Seznam OLÚ s dětským psychiatrickým pracovištěm v kraji:

Psychiatrická léčebna Šternberk