



# Informace ze zdravotnictví Olomouckého kraje

Ústavu zdravotnických informací a statistiky  
České republiky

Olomouc  
27.5.2004

7

## Dětská a dorostová péče - činnost v Olomouckém kraji v roce 2003

*Children and Adolescents Care - Activity in Branch in the Olomoucký Region  
in 2003*

### Souhrn

Informace ze zdravotnictví kraje o dětské a dorostové péči v Olomouckém kraji v roce 2003 obsahuje údaje o ambulantní péči z oblasti sítě zdravotnických zařízení, personálního zajištění, činnosti, dispenzarizovaných pacientů pro vybranou diagnózu a také základní ukazatele lůžkové péče nemocnic. Údaje jsou členěny dle druhu zdravotnického zařízení a dle území.

### Summary

*Information on health service activity in the branch of children and adolescents care in the Olomoucký region in 2003 contains data about out-patient care from area of health service network, personnel capacity, activity, patients followed up for selected diagnoses and also basic indicators of in-patient care in hospitals. Data are presented by type of health establishment and by territory.*

Informace o činnosti oboru za dětskou a dorostovou ambulantní péči jsou čerpány ze zpracovaných údajů výkazu A (MZ) 1-01 za rok 2003. Tento výkaz vyplňuje každá ambulantní ordinace (oddělení, pracoviště) praktického lékaře pro děti a dorost a ambulantní odborná dětská a dorostová ordinace ve všech zdravotnických zařízeních bez ohledu na jejich zřizovatele. V roce 2003 byla návratnost výkazů 100 %. Podkladem pro informace o využívání lůžkového fondu je výkaz L (MZ) 1-02. Oba výkazy byly součástí Programu statistických zjišťování v České republice na rok 2003. Tento program byl sestaven v souladu se zákonem č. 89/1995 Sb., ve znění pozdějších předpisů.

### Ambulantní péče v oboru dětský, dorostový

Ke konci roku ambulantní péči pro děti a dorost zabezpečovalo 149,81 lékařů a 151,36 středních zdravotnických pracovníků (součet úvazků včetně smluvních). Během roku bylo provedeno 995 401 ošetření - vyšetření, z nichž převážnou část tvořila ošetření léčebná (78,32 %). Druhou početnější skupinou byla vyšetření preventivní (18,79 %). Další druhy ošetření (vyšetření branců, posudková vyšetření a ostatní vyšetření jako například potvrzení na řidičský průkaz, nebo očkování před cestou do ciziny) se podílely na celkovém počtu jen nepatrnou měrou.

Na jedno lékařské místo připadlo v průměru 6 644 ošetření ročně (ČR 6 569), což představuje 26,4 ošetření na den. Nejvíce ošetření na jednoho lékaře připadlo v okrese Prostějov (7 679) a nejméně v okrese Olomouc (6 104), ve kterém ordinovalo nejvíce lékařů na 100 tis. dětí a dorostu (124,7).

Velmi sledovaným ukazatelem je délka kojení, kterou při roční prohlídce prošlo 5 614 dětí. Z nich bylo v délce do 6 týdnů kojeno 22,43 %, v délce 6 týdnů až 2 měsíce 18,74 %, v délce 3 měsíce až 5 měsíců 26,97 % a v délce 6 měsíců a déle 27,20 %. Nekojených dětí bylo 4,67 %.

V průběhu roku bylo u dětí ve věku do 14 let zaznamenáno celkem 28 012 dispenzarizovaných onemocnění, což představuje 276,9 onemocnění na 1 tis. registrovaných pacientů (ČR 294,6). U dorostu činil počet dispenzarizovaných onemocnění 12 142 celkem, což představuje 321,2 onemocnění na 1 tis. registrovaných pacientů (ČR 350,3).

Každoročně se zvyšuje počet dětí, které trpí některým typem alergie. Mezi dětmi ve věku do 14 let se jich vyskytovalo 9 902 celkem, což je o 486 alergiků více než v předchozím roce. U dorostu bylo evidováno 3 950 alergiků, což je o 63 méně než v roce 2002.

### **Činnost dětských a novorozeneckých oddělení nemocnic**

Dětskou lůžkovou péči v kraji zabezpečovalo 7 oddělení nemocnic s 43,49 lékaři a 213,98 SZP. Průměrný počet lůžek činil 365,98 a průměrný denní stav obsazených lůžek byl 236,6 celkem. Na těchto odděleních bylo v průběhu roku hospitalizováno 19 271 dětských pacientů s průměrnou ošetrovací dobou 4,5 dne.

Na jednom novorozeneckém oddělení s průměrným počtem 50 lůžek pracovalo 7,50 lékařů a 49,08 SZP. Bylo zde hospitalizováno 1 971 novorozenců a průměrná ošetrovací doba činila 7,0 dne.

Zpracoval:

kolektiv Olomouckého krajského odboru ÚZIS ČR  
Kosmonautů 10, P.O.BOX 9, 772 11 Olomouc  
tel.: 585 510 249, e-mail: [morysova@uzis.cz](mailto:morysova@uzis.cz), <http://www.uzis.cz>

### Personální zajištění a počet ošetření - vyšetření v ambulantních zdravotnických zařízeních

Druh zdravotnického zařízení	Počet ZZ a pracovišť	Počet zaměstnanců <sup>1)</sup>			Počet ošetření - vyšetření	
		lékařů	struktura lékařů v %	SZP	celkem	na 1 lékaře
Ambulantní část lůžkových ZZ	6	8,16	5,4	15,56	42 722	5 235,5
Samostatné ordinace praktického lékaře pro děti a dorost	142	138,70	92,6	132,35	929 767	6 703,4
Ostatní ambulantní zařízení	3	2,95	2,0	3,45	22 912	7 766,8
Kraj	151	149,81	100,0	151,36	995 401	6 644,4

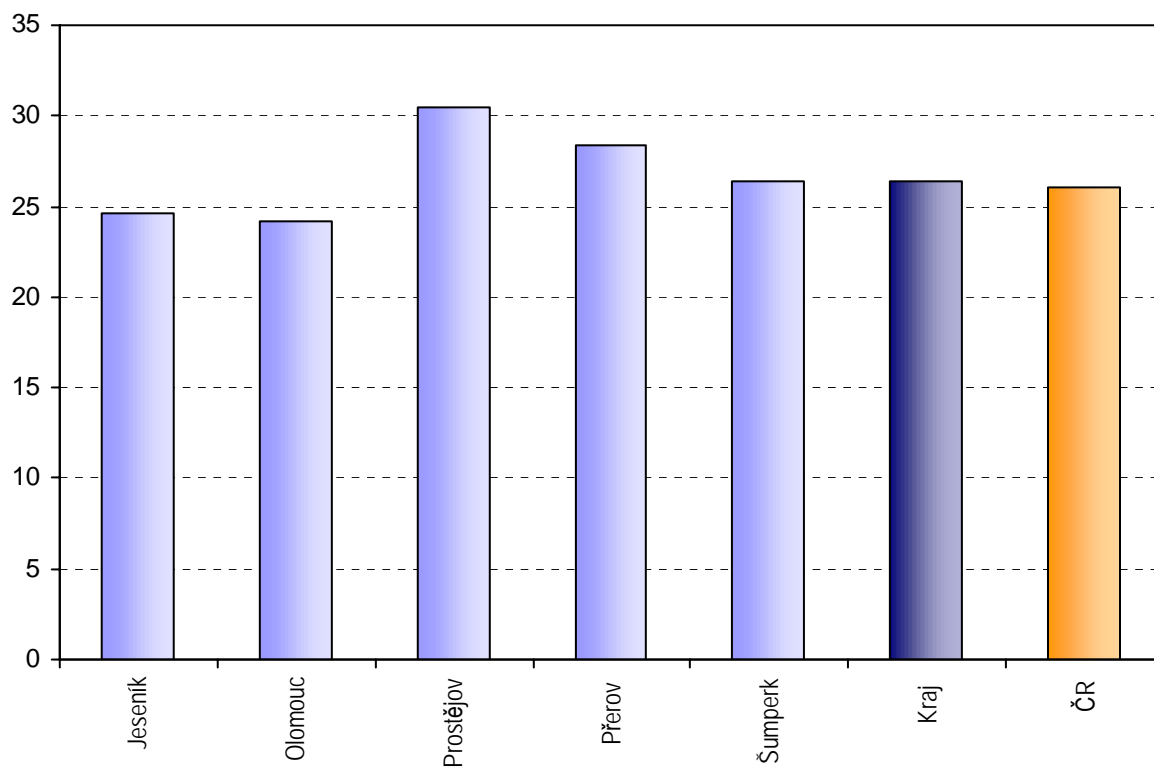
<sup>1)</sup> Součet úvazků (včetně smluvních)

### Personální zajištění a počet ošetření - vyšetření dle území

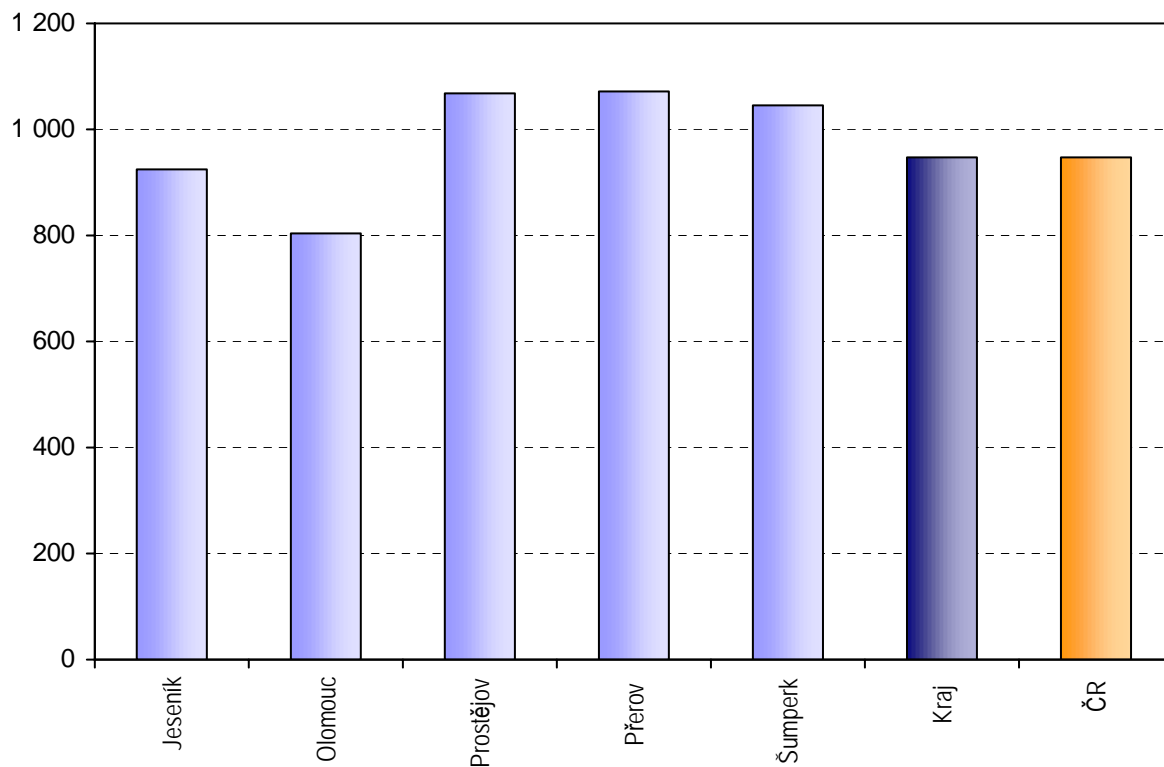
Území, okres	Počet ZZ a pracovišť	Počet zaměstnanců <sup>1)</sup>		Počet lékařů na 100 tis. dětí a dorostu	Počet ošetření - vyšetření		Počet dětí a dorostu na 1 lékaře
		lékařů	SZP		celkem	na 1 lékaře a den	
Jeseník	12	10,80	10,45	108,3	67 098	24,7	923,6
Olomouc	60	60,90	64,23	124,7	371 728	24,2	802,1
Prostějov	22	22,21	21,71	93,5	170 544	30,5	1 069,0
Přerov	28	28,35	28,20	93,4	202 692	28,4	1 070,1
Šumperk	29	27,55	26,77	95,8	183 339	26,4	1 044,3
Kraj	151	149,81	151,36	105,7	995 401	26,4	945,7
ČR	x	x	x	106,4	15 509 372	26,1	939,7

<sup>1)</sup> Součet úvazků (včetně smluvních)

### Počet ošetření - vyšetření na 1 lékaře a den



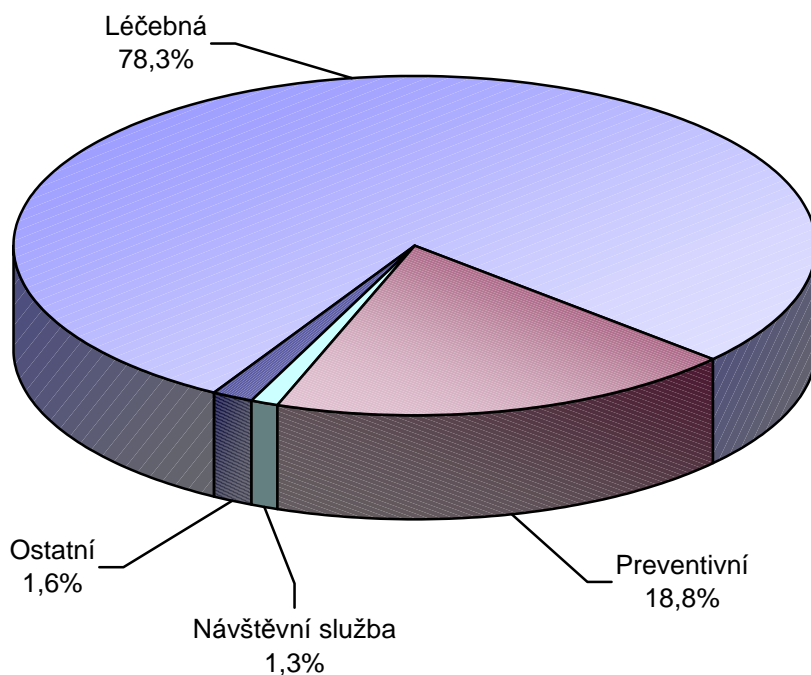
### Počet dětí a dorostu na 1 lékaře



### Struktura počtu ošetření - vyšetření dle druhu ošetření

Území, okres	Počet ošetření - - vyšetření celkem	z toho ošetření - vyšetření (v %)			Počet ošetření - vyšetření kojenců (0-11 měsíců)			
		léčebná	preventivní	v návštěvní službě	léčebných		preventivních	
					abs.	na 1 registr. kojence	abs.	na 1 registr. kojence
Jeseník	67 098	77,65	20,59	1,09	3 974	11,2	4 116	11,6
Olomouc	371 728	79,46	18,13	0,96	26 170	12,5	22 238	10,6
Prostějov	170 544	79,83	17,63	1,90	7 748	8,1	11 277	11,8
Přerov	202 692	77,41	18,73	0,94	8 531	7,3	11 996	10,3
Šumperk	183 339	75,84	20,62	1,86	10 059	8,5	11 569	9,8
Kraj	995 401	78,32	18,79	1,29	56 482	9,8	61 196	10,7
ČR	x	76,91	19,89	1,58	x	8,7	x	10,6

### Struktura ošetření - vyšetření podle druhu



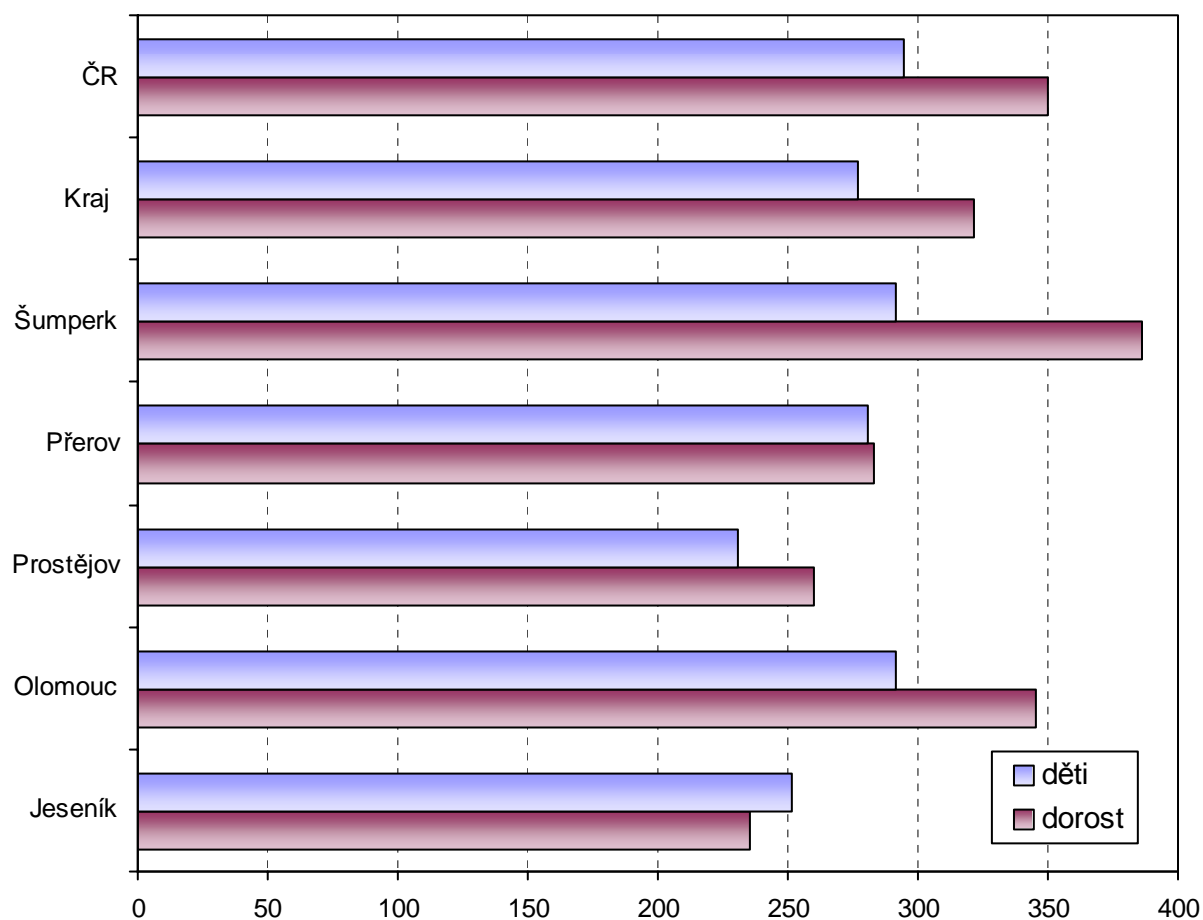
**Struktura ošetření - vyšetření dle druhu zařízení**

Území, okres	Počet ošetření - vyšetření			
	celkem	z toho v %		
		ambulantní části lůžkových ZZ	samostatné ordinace praktického lékaře pro děti a dorost	ostatní ambulantní zařízení
Jeseník	67 098	9,63	90,37	-
Olomouc	371 728	8,06	86,80	5,15
Prostějov	170 544	2,18	97,82	-
Přerov	202 692	-	98,13	1,87
Šumperk	183 339	1,42	98,58	-
Kraj	995 401	4,29	93,41	2,30

**Dispenzarizovaná onemocnění u registrovaných pacientů praktického lékaře pro děti a dorost**

Území, okres	Dispenzarizovaná onemocnění u dětí a dorostu		Počet sledovaných dětí a dorostu			
	absolutně	na 1 tis. registrovaných pacientů	alergici	Z dysfunkčních a afunkčních rodin	týrané a sexuálně zneužívané	ZPS
	Děti					
Jeseník	1 694	251,8	568	137	-	x
Olomouc	10 815	291,4	4 068	602	6	x
Prostějov	3 703	231,1	1 965	444	-	x
Přerov	5 881	280,5	1 728	431	-	x
Šumperk	5 919	291,2	1 573	141	-	x
Kraj	28 012	276,9	9 902	1 755	6	x
ČR	462 074	294,6	171 933	28 394	396	x
	Dorost					
Jeseník	571	235,3	244	33	-	7
Olomouc	5 272	345,5	1 610	200	4	73
Prostějov	1 376	260,4	728	92	-	13
Přerov	2 208	282,8	697	99	-	24
Šumperk	2 715	386,5	671	27	2	43
Kraj	12 142	321,2	3 950	451	6	160
ČR	189 947	350,3	72 035	9 747	145	3 353

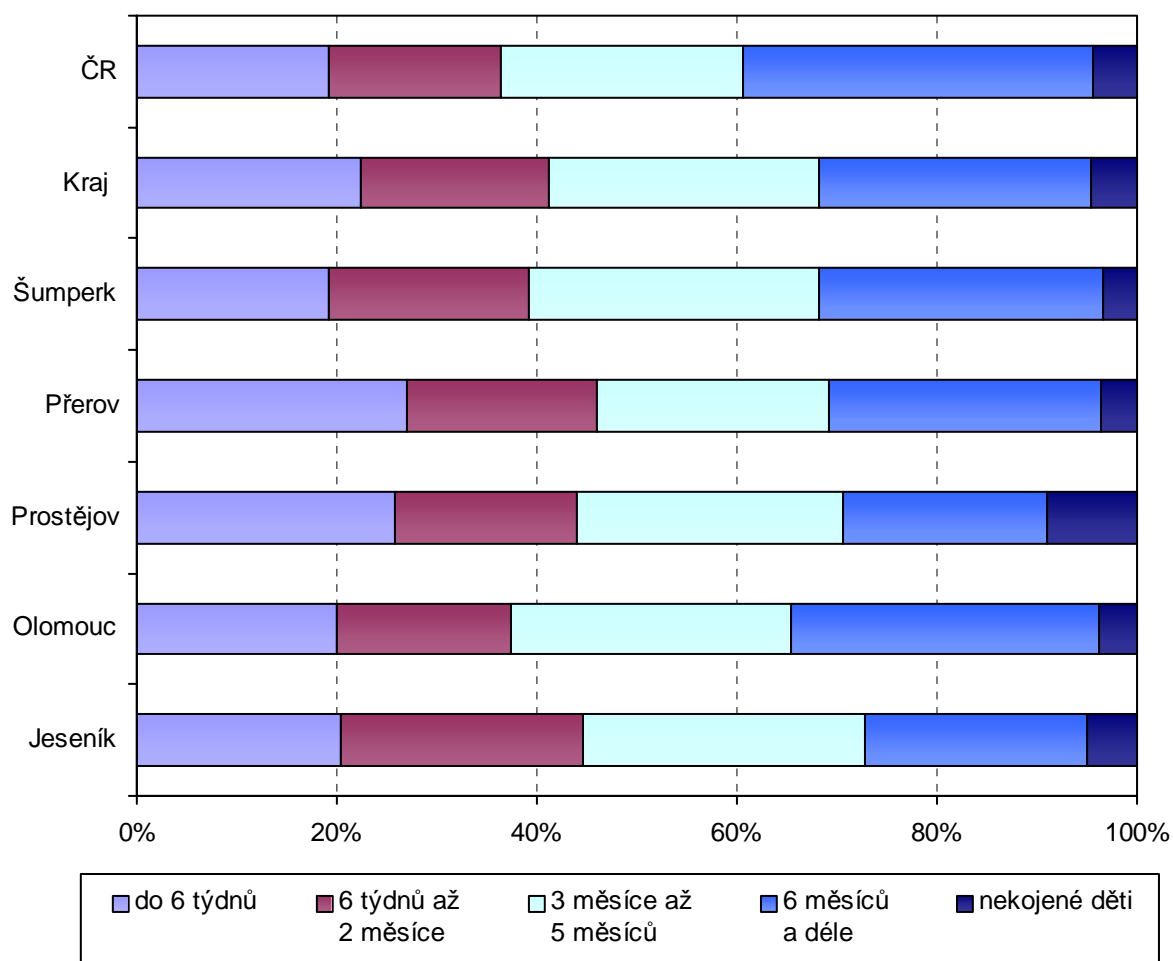
### Dispenzarizovaná onemocnění na 1 tisíc registrovaných pacientů



### Struktura dětí u praktického lékaře pro děti a dorost dle délky kojení

Území, okres	Počet dětí při roční prohlídce					
	celkem	v tom (v %)				nekojené děti
		kojené děti				
		do 6 týdnů	6 týdnů až 2 měsíce	3 měsíce až 5 měsíců	6 měsíců a déle	
Jeseník	334	20,36	24,25	28,14	22,16	5,09
Olomouc	1 999	20,06	17,36	28,06	30,67	3,85
Prostějov	954	25,89	18,03	26,73	20,44	8,91
Přerov	1 222	27,09	18,90	23,16	27,17	3,68
Šumperk	1 105	19,19	20,00	29,05	28,33	3,44
Kraj	5 614	22,43	18,74	26,97	27,20	4,67
ČR	x	19,13	17,35	24,08	35,07	4,36

### Děti při roční prohlídce dle délky kojení

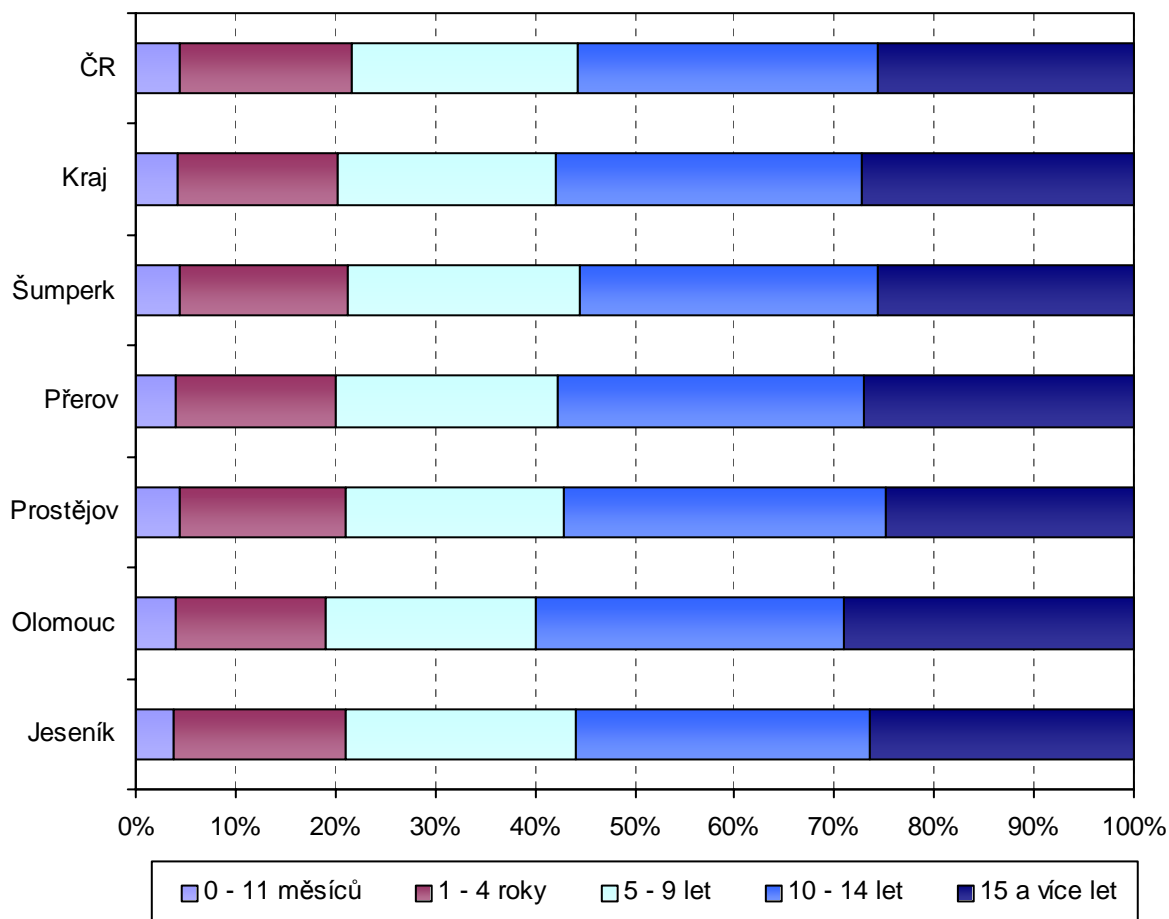




### Struktura registrovaných dětí a dorostu dle věkových skupin

Území, okres	Počet registrovaných dětí a dorostu					
	celkem	z toho ve věku (v %):				
		0 - 11 měsíců	1 - 4 roky	5 - 9 let	10 - 14 let	15 a více let
Jeseník	9 155	3,88	17,19	23,04	29,38	26,51
Olomouc	52 376	4,00	15,08	21,05	30,74	29,13
Prostějov	21 306	4,47	16,62	21,71	32,39	24,81
Přerov	28 773	4,05	16,07	22,19	30,54	27,14
Šumperk	27 347	4,31	17,02	23,11	29,87	25,68
Kraj	138 957	4,14	16,04	21,93	30,69	27,20
ČR	x	4,38	17,18	22,79	29,96	25,69

### Struktura registrovaných pacientů dle věku



## Využívání lůžkového fondu dětských a novorozeneckých oddělení nemocnic a zatížení zdravotnických pracovníků

Ukazatel	Dětské oddělení		Novorozenecké oddělení	
	Kraj	ČR	Kraj	ČR
Počet oddělení	7	106	1	16
Počet zaměstnanců <sup>1)</sup>				
lékaři	43,49	642,18	7,50	113,05
střední zdravotničtí pracovníci celkem	213,98	3 196,47	49,08	682,27
střední zdravotničtí pracovníci u lůžka	203,98	3 045,22	46,58	670,33
nižší a pomocní zdravotničtí pracovníci u lůžka	26,50	340,06	4,00	65,39
Průměrný počet lůžek	365,98	5 535,65	50,00	779,29
Průměrný denní stav obsazených lůžek				
celkem	236,6	3 527,9	37,9	607,1
na 1 lékaře	5,4	5,5	5,1	5,4
na 1 SZP u lůžka	1,2	1,2	0,8	0,9
Počet lékařů na 100 lůžek	12,50	11,90	15,00	13,89
Počet SZP na 100 lůžek	61,49	59,23	98,16	83,82
Počet hospitalizovaných	19 271	260 261	1 971	31 026
Nemocniční letalita	0,5	0,9	9,1	4,7
Využití lůžek ve dnech	236,0	232,6	276,9	284,3
Průměrná ošetrovací doba	4,5	5,0	7,0	7,1
Prostoj lůžek <sup>2)</sup>	2,0	2,4	2,2	1,9

<sup>1)</sup> Součet úvazků

<sup>2)</sup> Ve dnech na 1 hospitalizovaného z lůžek schopných provozu

Seznam nemocnic s dětským oddělením v kraji:

Jesenická nemocnice, spol. s.r.o.  
 Fakultní nemocnice Olomouc  
 Nemocnice Šternberk, příspěvková org.  
 Nemocnice Prostějov, příspěvková org.  
 Nemocnice Přerov, příspěvková org.  
 Nemocnice Hranice, a.s.  
 Nemocnice Šumperk, s.r.o.

Seznam nemocnic s novorozeneckým oddělením v kraji:

Fakultní nemocnice Olomouc