



Informace ze zdravotnictví Ústeckého kraje

Ústavu zdravotnických informací a statistiky
České republiky

Hradec Králové
6. 10. 2010

7

Chirurgická péče - činnost v Ústeckém kraji v roce 2009

Surgical Service - Activity in the Ústecký Region in 2009

Souhrn

Informace ze zdravotnictví kraje o chirurgické péči v Ústeckém kraji za rok 2009 obsahuje údaje o ambulantní péči z oblasti sítě zdravotnických zařízení, personálního zajištění, činnosti včetně úrazovosti a také základní ukazatele lůžkové péče nemocnic. Údaje jsou členěny dle druhu zdravotnického zařízení, území a dle jednotlivých oborů.

Summary

Information on health service activity in the branches of surgery in the Ústecký region in 2009 contains data about out-patient care from area of health service network, personnel capacity, activity including statistics of injuries, and also basic indicators of in-patient care in hospitals. Data are presented by type of health establishment, territory and by particular branches of surgery.

Podkladem pro zpracování dat o činnosti chirurgických ambulancí jsou roční výkazy o činnosti zdravotnických zařízení A (MZ) 1-01 a údaje o lůžkové péči byly převzaty z výkazu L (MZ) 1-02 o lůžkovém fondu. Výkazy jsou součástí Programu statistických zjišťování Ministerstva zdravotnictví v ČR na příslušný rok. Formuláře výkazů a závazné pokyny jsou vystaveny na internetu www.uzis.cz. Údaje pro výpočty relací na obyvatelstvo byly získány z materiálů ČSÚ.

Do chirurgických oborů se kromě samostatné *chirurgie* řadí také *cévní chirurgie, hrudní chirurgie, ortopedie, traumatologie, kardiochirurgie, korektivní dermatologie, plastická chirurgie (včetně léčby popálenin), neurochirurgie a dětská chirurgie*.

V kraji jsou zastoupeny vesměs všechny chirurgické obory, a to jak v ambulantní péči, tak v lůžkové péči.

Všechna ambulantní oddělení výše jmenovaných oborů, včetně ambulantních částí nemocnic, bez ohledu na zřizovatele odevzdávají samostatně vyplněné statistické výkazy. Data z těchto výkazů poskytují základní informace o činnosti jednotlivých oborů a umožňují kvantifikovat potřeby při zajišťování zdravotní péče a zároveň vypovídají o zdravotním stavu obyvatelstva.

Ambulantní péče

Do již zmíněného statistického šetření bylo v kraji zahrnuto celkem 126 chirurgických ambulantních zařízení, tj. 95,4 % z celkového počtu 132 zpravodajských jednotek.

Od roku 2008 se na výkazech A (MZ) 1-01 sledují pracovníci také jako průměrný roční přepočtený počet, který výstižněji charakterizuje kapacitní zajištění jednotlivých ambulancí, zvláště v případech ukončení a zahájení činnosti nebo většího pohybu pracovníků v průběhu roku. Je to součet přepočteného počtu pracovníků za jednotlivé měsíce dělený počtem měsíců sledovaného období. Dle tohoto ukazatele pracovalo v chirurgických ambulancích 117,94 lékařů a 178,93 zdravotnických pracovníků nelékařů s odbornou způsobilostí bez odborného dohledu (ZPBD). Ve srovnání s republikovým ukazatelem byl počet lékařů v kraji lehce podprůměrný (na 10 tisíc obyvatel připadlo v kraji 1,4 lékařů, v ČR 1,8 lékařů).

Z činnosti chirurgických ambulancí se sledují první ošetření, kontrolní ošetření, konsiliární vyšetření a jednodenní chirurgie. Struktura této činnosti je každým rokem přibližně stejná. Z uvedených 904 tisíc výkonů největší objem představovala kontrolní vyšetření, kterých bylo v roce 2009 provedeno téměř 480 tisíc (53 %). Následují první ošetření, kterých bylo 379 tisíc (42 %) a konsiliární vyšetření, kterých bylo provedeno 45 tisíc (5 %). Ze všech sledovaných chirurgických oborů nejvíce ošetření-vyšetření vykázaly (stejně jako v minulých letech) – chirurgie pro dospělé a dětské chirurgie (585 728 návštěv, tj. 64,8 %) a ambulance ortopedické 262 978 návštěv (29,1 %). Na zbývající chirurgické obory připadlo 55 467 návštěv (6,1 %). Z těchto ostatních oborů bylo nejvíce ošetření provedeno na odděleních traumatologie.

V roce 2009 byla chirurgická péče v kraji nejčastěji poskytována v ambulantních částech lůžkových zařízení (47 %) a v samostatných ordinacích lékaře specialisty (47 %), v ostatních ambulantních zařízeních bylo vykázáno (6 %). Absolutně nejvyšší počet ošetření byl vykázán v okrese Ústí nad Labem, a to přes 186 tisíc, na 1 lékaře tím připadlo 7 053 ošetření. Krajský průměr počtu ošetření na 1 lékaře byl 7 666 ošetření (ČR 6 220 ošetření). Nejvyšší počet ošetření na 1 lékaře byl zaznamenán v okrese Děčín 9 367 ošetření a nejnižší v okrese Teplice 5 504 vyšetření.

V kraji bylo ošetřeno 132 957 (ČR 1 640 975) úrazů. Suma úrazů v kraji představuje 35 % z celkového počtu prvních ošetření a více než polovina (68 %) všech úrazů byla ošetřena v ambulantních částech lůžkových zdravotnických zařízení.

V roce 2009 bylo rozšířeno sledování úrazů podrobněji podle věku tak, že je nyní možno pracovat se 3 věkovými skupinami (0–14 let, 15–19 let a 20 let a více). Ve věkové kategorii 0–14 let bylo ošetřeno 26 468 úrazů (tzn. 2 084 úrazů na 10 tisíc dětí ve věku 0–14 let). V další věkové kategorii, kategorii adolescentů (15–19 let), bylo zaznamenáno 19 590 úrazů (3 772 úrazů na 10 tisíc dorostu ve věku 15–19 let). Pro tuto věkovou kategorii zatím není možné meziroční srovnání. Ve věkové kategorii 20 a více let bylo zaznamenáno 86 899 úrazů (tj. 1 322 úrazů na 10 tisíc obyvatel dané věkové skupiny). Rozložení sledovaných druhů úrazů odpovídá roku 2008. Nejvíce je úrazů „ostatních“ (63 %), do této kategorie spadají úrazy v domácnosti, ve volném čase, při hře, při různých zájmových činnostech apod. Následují úrazy sportovní (18 %), úrazy pracovní respektive školní (13 %) a nejméně bylo úrazů dopravních (6 %).

Z hlediska druhu zranění se samostatně sledují pouze zranění kosterní soustavy – zlomeniny. Ve sledovaném roce bylo zaznamenáno 26 692 zlomenin tzn., že zhruba každý pátý úraz měl za následek zlomeninu. Na 10 tisíc obyvatel kraje tím připadlo 319 zlomenin. Tento počet za kraj je nižší, než počet za Českou republiku, kde bylo vykázáno 376 případů. Zlomeniny dětí (0–14 let) zaujímaly v kraji 17 % a u adolescentů (15–19 let) 14 % z celkového počtu zlomenin. Relace počtu zlomenin na 10 tisíc dětí (0–14 let) v kraji činila 354 případů (ČR 553 případů) a ve věkové skupině 15–19 let 732 případů (ČR 776 případů).

Lůžková péče

Struktura lůžkového fondu chirurgických oborů nemocnic a odborných center kraje se v roce 2009 oproti roku 2008 nezměnila. Lůžkovou péči chirurgických oborů v nemocnicích kraje zajišťovalo celkem 24 oddělení: *chirurgie (včetně dětské chirurgie) 15, neurochirurgie 1, plastická chirurgie 1, traumatologie 1 a ortopedie 6* oddělení, s celkovým počtem 1 073 lůžek (k 31.12.2009). Na těchto lůžkách bylo hospitalizováno celkem 48 054 pacientů. Průměrná ošetrovací doba se pohybovala od 1,9 dne na oddělení plastické chirurgie (vč. léčby popálenin), po 5,6 dne na oddělení ortopedie. Na 100 lůžek (chirurgických oborů) v průměru připadlo 14,65 lékařů a 53,80 ZPBD (průměrný roční přepočtený počet pracovníků celkem včetně smluvních). Využití lůžek ve dnech maximální lůžkové kapacity bylo v kraji nejvyšší v oboru neurochirurgie (499,8 dne), nejnižší využití bylo v oboru plastické chirurgie a léčbě popálenin (45,3 dne).

Zpracovala: Ivana Trávová
ÚZIS ČR, Regionální pracoviště Hradec Králové
Habrmanova 19/1, 500 02 Hradec Králové
tel.: 495 058 321, fax: 495 058 322
e-mail: drahokoupilova@uzis.cz
<http://www.uzis.cz>

Zajištění ambulantní péče chirurgických oborů dle druhu zdravotnických zařízení

1/2

Druh zdravotnického zařízení	Počet ZZ a pracovišť	Počet pracovníků ¹⁾		Počet jednodenních chirurgií	Počet ošetření (vyšetření)			
		lékaři	ZPBD ²⁾		celkem	v tom (v %)		
						první ošetření	konsiliární vyšetření	kontrolní vyšetření
Chirurgické obory celkem								
Ambulantní část lůžkových ZZ	45	51,00	102,87	287	421 456	47,09	7,74	45,16
Samostatné ordinace lékařů specialistů	70	56,13	64,71	318	429 668	38,19	1,34	60,47
Ostatní ambulantní zařízení	11	10,81	11,35	117	53 049	31,15	12,17	56,68
Celkem	126	117,94	178,93	722	904 173	41,93	4,96	53,11
Chirurgie ³⁾								
Ambulantní část lůžkových ZZ	26	34,74	76,51	175	300 754	48,46	5,59	45,95
Samostatné ordinace lékařů specialistů	38	33,04	39,29	120	246 809	36,75	1,14	62,11
Ostatní ambulantní zařízení	7	7,10	8,60	117	38 165	29,18	16,78	54,04
Celkem	71	74,88	124,40	412	585 728	42,27	4,44	53,29
Neurochirurgie								
Ambulantní část lůžkových ZZ	1	1,00	3,00	-	11 212	54,41	10,26	35,34
Samostatné ordinace lékařů specialistů	-	-	-	-	-	-	-	-
Ostatní ambulantní zařízení	-	-	-	-	-	-	-	-
Celkem	1	1,00	3,00	-	11 212	54,41	10,26	35,34
Plastická chirurgie ⁴⁾								
Ambulantní část lůžkových ZZ	3	0,92	1,26	-	3 044	33,34	8,87	57,79
Samostatné ordinace lékařů specialistů	2	1,20	4,20	198	2 736	66,85	-	33,15
Ostatní ambulantní zařízení	1	1,66	0,50	-	128	32,81	-	67,19
Celkem	6	3,78	5,96	198	5 908	48,85	4,57	46,58
Traumatologie								
Ambulantní část lůžkových ZZ	5	4,28	5,60	-	38 347	48,55	11,18	40,28
Samostatné ordinace lékařů specialistů	-	-	-	-	-	-	-	-
Ostatní ambulantní zařízení	-	-	-	-	-	-	-	-
Celkem	5	4,28	5,60	-	38 347	48,55	11,18	40,28

Zajištění ambulantní péče chirurgických oborů dle druhu zdravotnických zařízení

2/2

Druh zdravotnického zařízení	Počet ZZ a pracovišť	Počet pracovníků ¹⁾		Počet jednodenních chirurgií	Počet ošetření (vyšetření)			
		lékaři	ZPBD ²⁾		celkem	v tom (v %)		
						první ošetření	konsiliární vyšetření	kontrolní vyšetření
Ortopedie								
Ambulantní část lůžkových ZZ	10	10,06	16,50	112	68 099	39,6	14,9	45,5
Samostatné ordinace lékařů specialistů	30	21,89	21,22	-	180 123	-	-	-
Ostatní ambulantní zařízení	3	2,05	2,25	-	14 756	-	-	-
Celkem	43	34,00	39,97	112	262 978	39,5	5,0	55,5

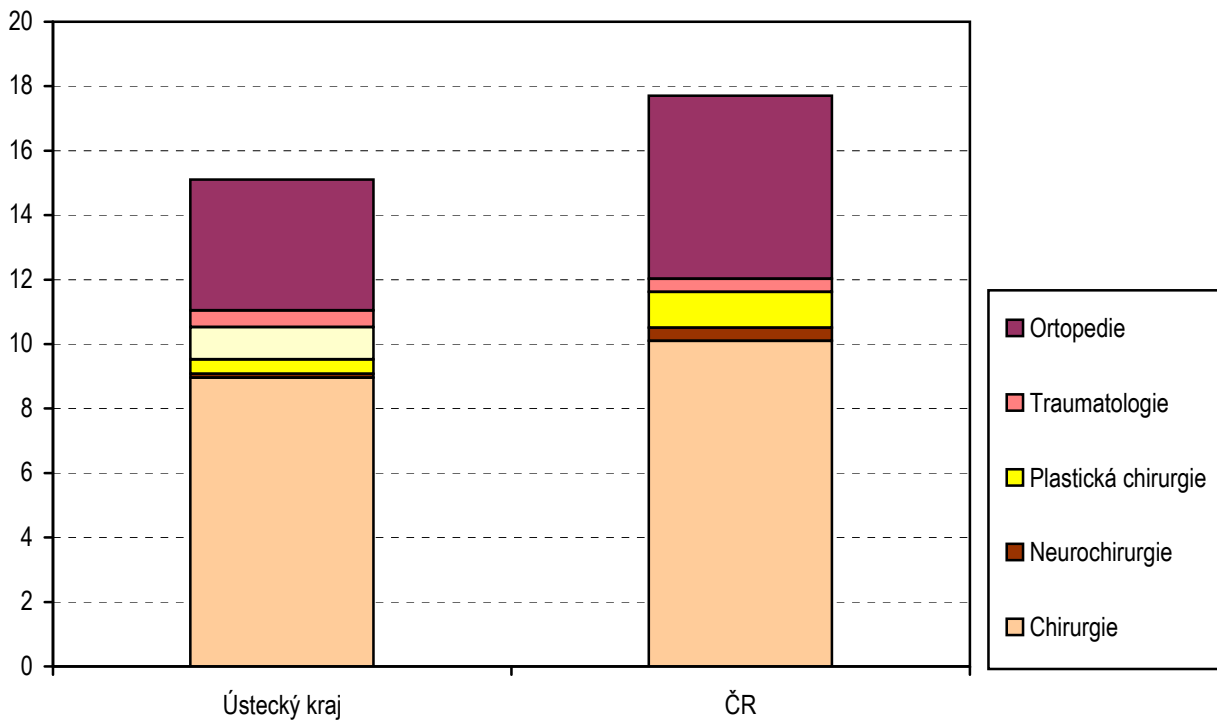
¹⁾ Průměrný roční přepočtený počet pracovníků celkem (včetně smluvních)

²⁾ ZPBD - zdravotničtí pracovníci nelékaři s odbornou způsobilostí bez odborného dohledu dle zákona č. 96/2004 Sb. o nelékařských povoláních § 5–§ 21a

³⁾ Včetně dětské, hrudní a cévní chirurgie

⁴⁾ Včetně léčby popálenin a korektivní dermatologie

Počet lékařů na 100 tisíc obyvatel



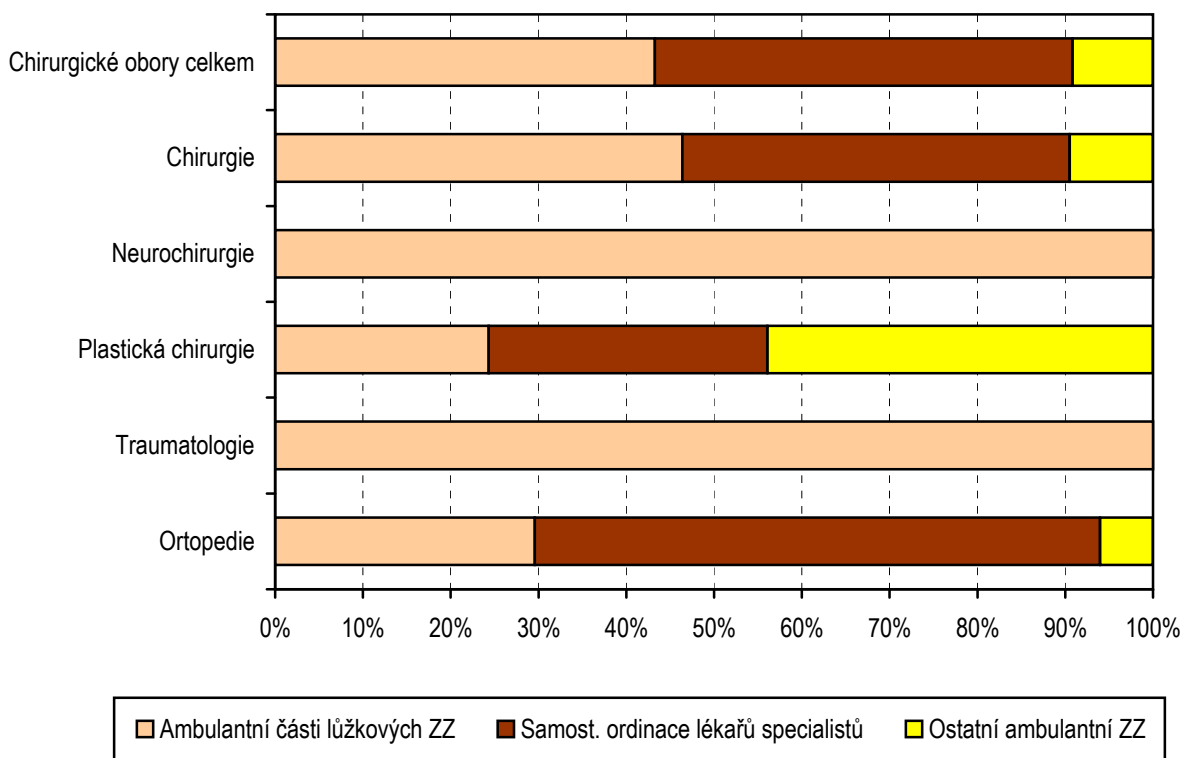
Zajištění chirurgické ambulantní péče dle okresů

Kraj, okres	Počet ZZ a pracovníků	Počet pracovníků ¹⁾		Počet jednodenních chirurgií	Počet ošetření (vyšetření)			Počet ošetření na 1 lékaře	
		lékaři	ZPBD ²⁾		celkem	v tom (v %)			
						první ošetření	konsiliární vyšetření		kontrolní vyšetření
Děčín	17	14,97	30,99	117	140 219	45,11	2,11	52,78	9 366,7
Chomutov	19	17,90	28,35	-	145 771	39,55	2,88	57,57	8 143,6
Litoměřice	21	16,12	20,40	-	136 644	46,91	4,31	48,77	8 476,7
Louny	11	9,86	12,14	-	87 662	42,00	1,38	56,62	8 890,7
Most	12	11,23	18,04	287	89 536	36,99	1,50	61,50	7 972,9
Teplice	18	21,43	27,55	-	117 942	37,95	11,23	50,82	5 503,6
Ústí nad Labem	28	26,43	41,46	318	186 399	42,59	8,60	48,82	7 052,6
Ústecký kraj	126	117,94	178,93	722	904 173	41,93	4,96	53,11	7 666,4
ČR	1 563	1 889,15	3 024,69	44 578	11 750 693	42,21	5,35	52,44	6 220,1

¹⁾ Průměrný roční přepočtený počet pracovníků celkem (včetně smluvních)

²⁾ ZPBD - zdravotničtí pracovníci nelékaři s odbornou způsobilostí bez odborného dohledu dle zákona č. 96/2004 Sb. o nelékařských povoláních § 5–§ 21a

Struktura počtu lékařů chirurgických oborů podle druhu zařízení



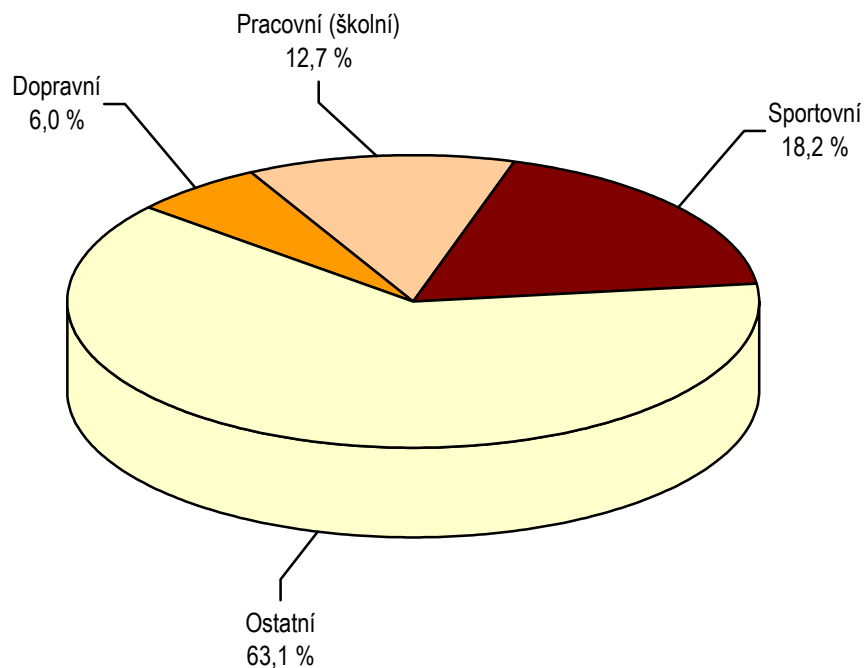
Počet ambulantně ošetřených úrazů

Oddělení a pracoviště zdravotnického zařízení		Úrazy						
		celkem	na 10 tis. obyvatel	z toho u dětí a dorostu na 10 tis. obyvatel		v tom ošetřeno (v %)		
				0–14 let	15–19 let	v ambulantní části lůžkových zdravotnických zařízení	v samostat. ordinacích lékařů specialistů	v ostatních ambulantních zdravot. zařízeních
Chirurgie ¹⁾	108 191	1 293,95	1 986,51	3 572,25	64,36	32,30	3,34	
Neurochirurgie	405	4,84	-	-	100,00	-	-	
Plastická chirurgie ²⁾	-	-	-	-	-	-	-	
Traumatologie	16 938	202,58	20,55	30,80	100,00	-	-	
Ortopedie	7 423	88,78	76,76	168,46	41,18	56,77	2,05	
Chirurgické obory	v kraji	132 957	1 590,15	2 083,82	3 771,51	67,72	29,45	2,83
	ČR	1 640 975	1 564,10	2 160,57	3 259,10	64,36	30,95	4,69

¹⁾ Včetně dětské, hrudní a cévní chirurgie

²⁾ Včetně léčby popálenin a korektivní dermatologie

Struktura ambulantně ošetřených úrazů



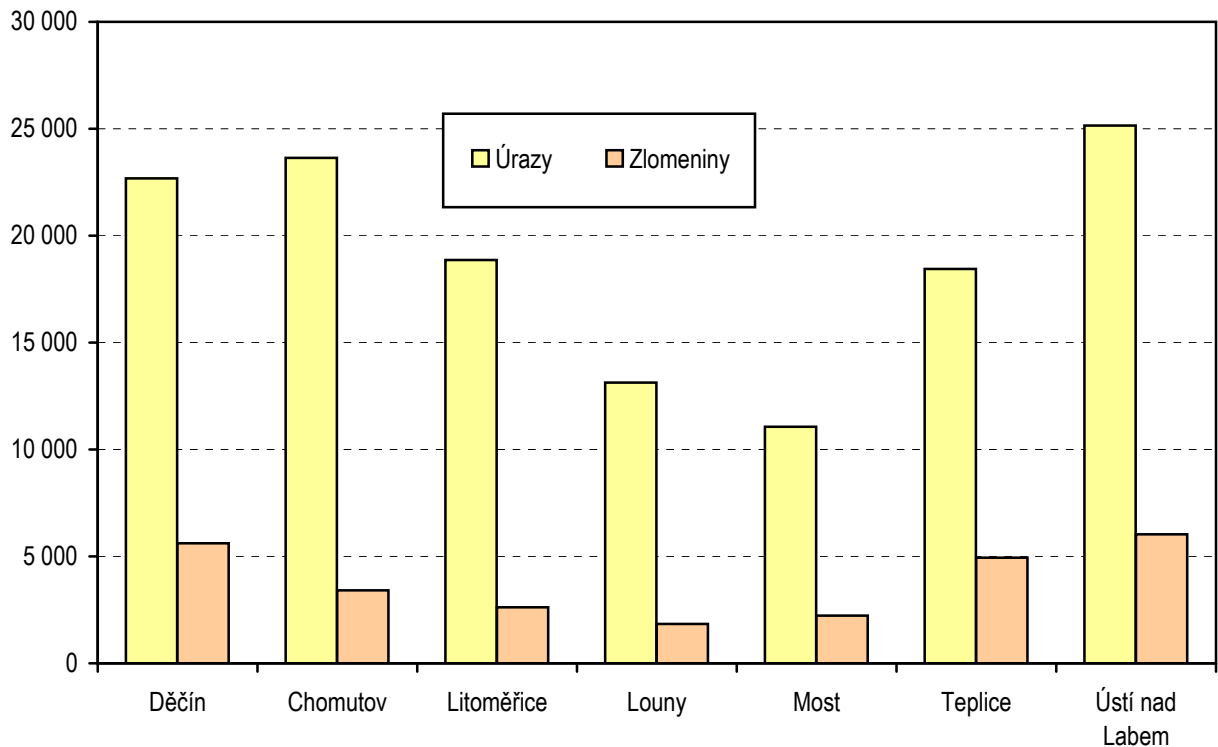
Počet ambulantně ošetřených zlomenin

Oddělení a pracoviště zdravotnického zařízení		Zlomeniny						
		celkem	na 10 tis. obyvatel	z toho u dětí a dorostu na 10 tis. obyvatel		v tom ošetřeno (v %)		
				0–14 let	15–19 let	v ambulantní části lůžkových zdravotnických zařízení	v samostat. ordinacích lékařů specialistů	v ostatních ambulantních zdravot. zařízeních
Chirurgie ¹⁾		17 817	213,09	330,03	700,59	67,91	29,30	2,80
Neurochirurgie		118	1,41	-	-	100,00	-	-
Plastická chirurgie ²⁾		-	-	-	-	-	-	-
Traumatologie		7 287	87,15	14,25	13,48	100,00	-	-
Ortopedie		1 470	17,58	10,16	17,71	66,05	32,52	1,43
Chirurgické obory	v kraji	26 692	319,23	354,44	731,78	76,71	21,35	1,94
	ČR	394 991	376,49	552,84	776,17	67,45	28,29	4,26

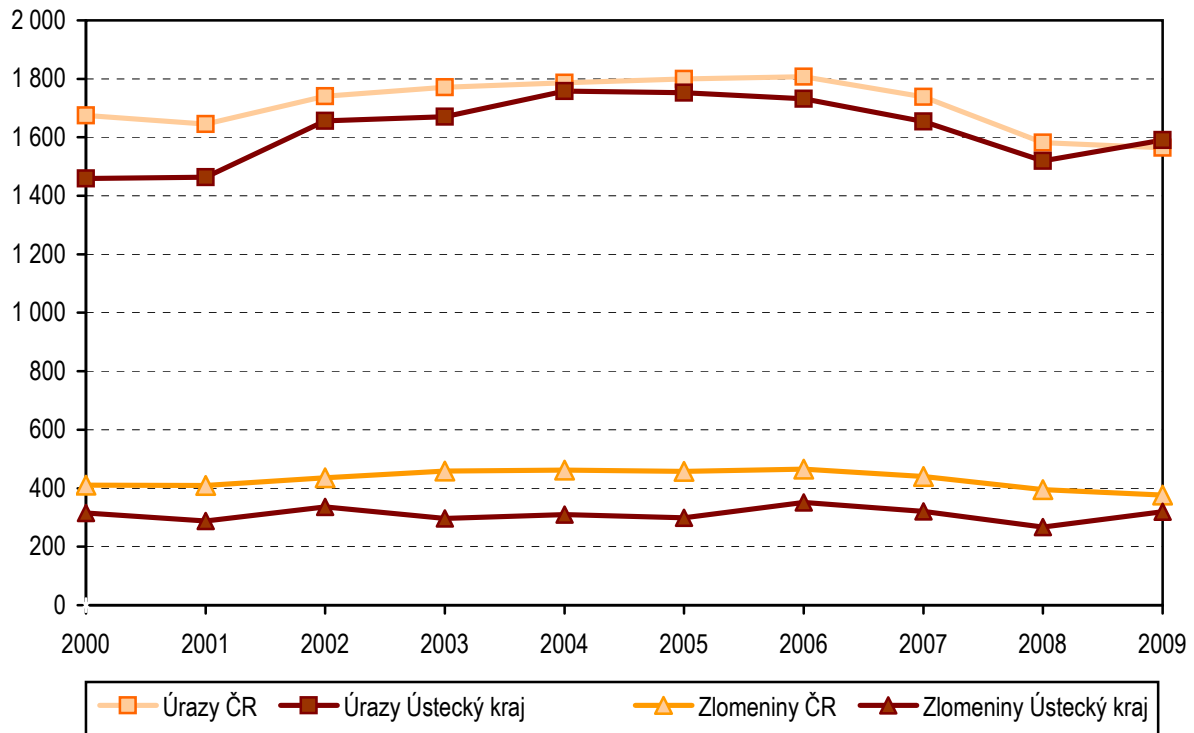
¹⁾ Včetně dětské, hrudní a cévní chirurgie

²⁾ Včetně léčby popálenin a korektivní dermatologie

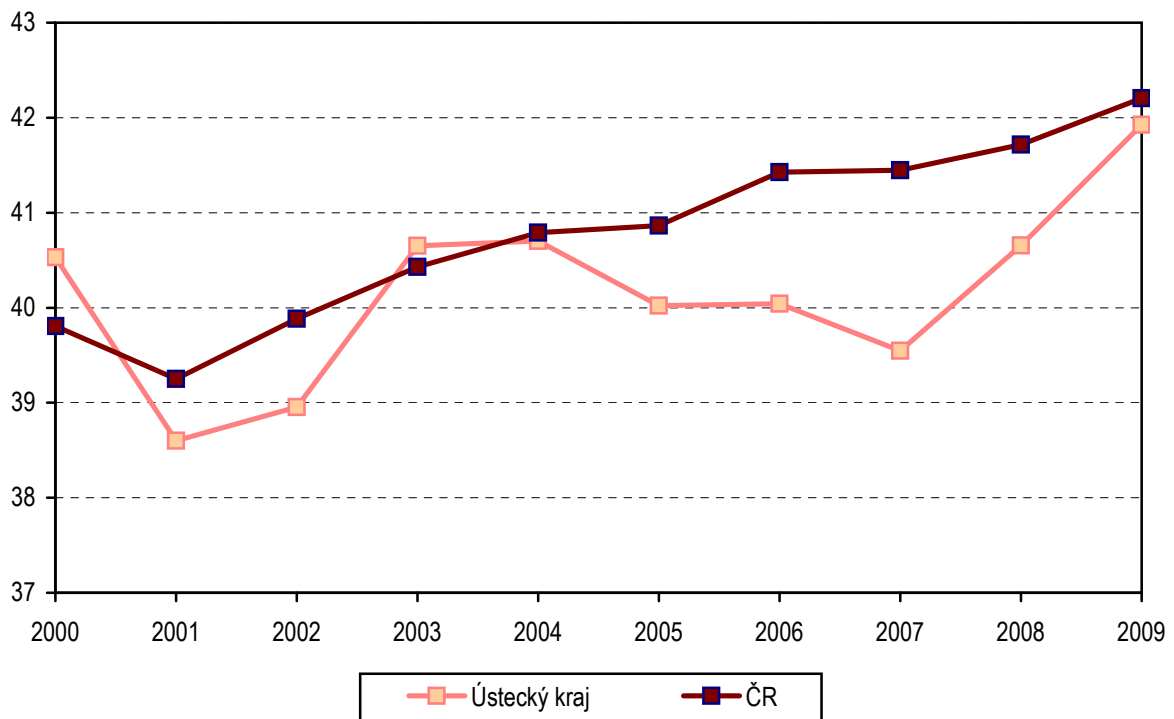
Úrazy (z toho zlomeniny) dle okresů



**Vývoj úrazů (z toho zlomenin) na 10 tisíc obyvatel
v letech 2000–2009**



**Podíl prvních ošetření na celkovém počtu ošetření
v letech 2000–2009**



Seznam nemocnic s lůžkovým chirurgickým oddělením v kraji:

KZ, a.s. Nemocnice Děčín, o.z., Děčín II (oddělení - chirurgie)

Lužická nemocnice a poliklinika, a.s., Rumburk (oddělení - chirurgie)

Nemocnice Kadaň s.r.o., Kadaň (oddělení - chirurgie, ortopedie)

KZ, a.s. Nemocnice Chomutov, o.z., Chomutov (oddělení - chirurgie, ortopedie)

Městská nemocnice v Litoměřicích, p.o., Litoměřice (oddělení - chirurgie, ortopedie)

Podřipská NsP Roudnice n. L., Roudnice nad Labem (oddělení - chirurgie)

Nemocnice Žatec, o.p.s., Žatec (oddělení - chirurgie)

Nemocnice Louny, a.s., Louny (oddělení - chirurgie)

KZ, a.s. Nemocnice Most, o.z., Most (oddělení - chirurgie, ortopedie)

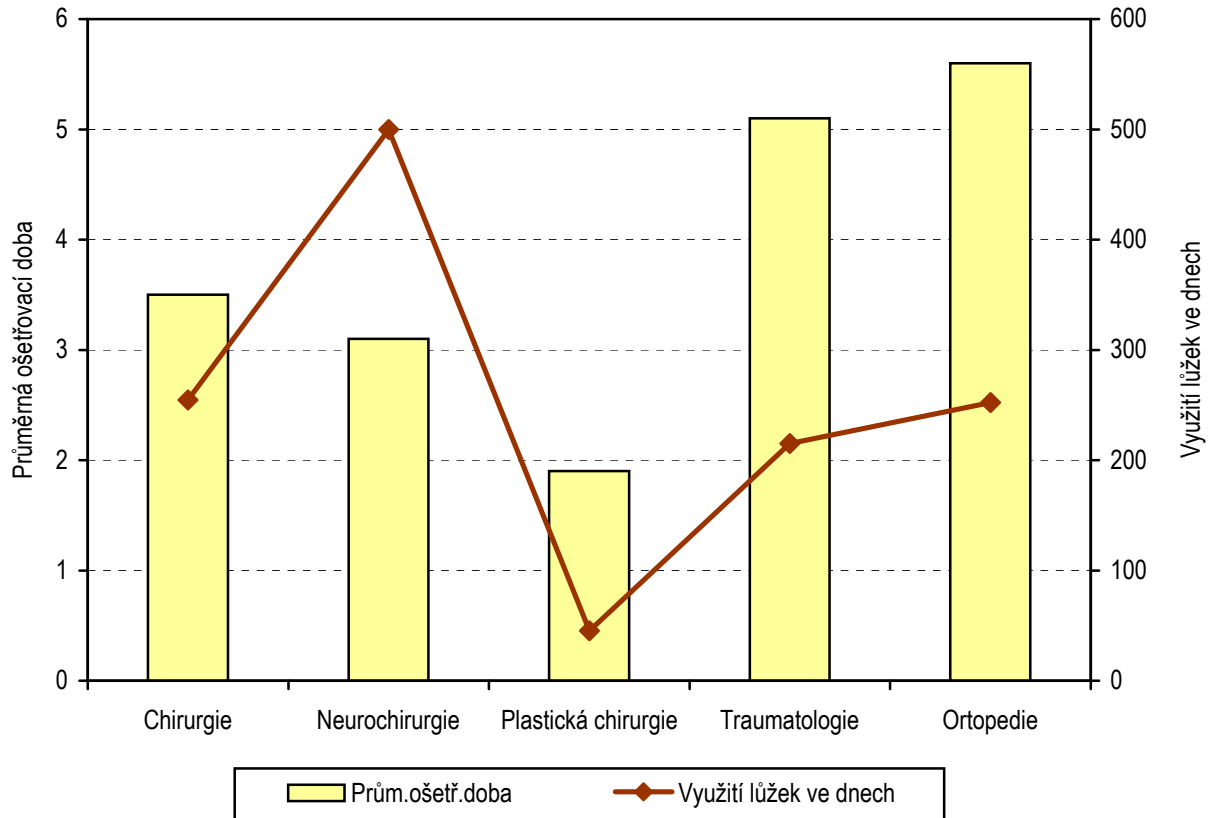
Klinika CLT, spol.s r.o., Teplice (oddělení - chirurgie, plastická chirurgie)

KZ, a.s., Nemocnice Teplice, o.z., Teplice (oddělení - chirurgie, ortopedie)

VITA, s.r.o. - Městská nemocnice, Duchcov (oddělení - chirurgie)

KZ, a.s., Masarykova nem. Ústí n.L., o.z., Ústí nad Labem (oddělení - chirurgie, neurochirurgie, traumatologie, ortopedie, dětská chirurgie, hrudní chirurgie)

Využívání lůžkového fondu na chirurgických odděleních



Využívání lůžkového fondu a zatížení zdravotnických pracovníků na chirurgických odděleních nemocnic a v odborných centrech v kraji

Ukazatel	Chirurgie 4)	Neuro- chirurgie	Plastická chirurgie, léčba popálenin	Traumato- logie	Ortopedie
	Kraj				
Počet oddělení	15	^	^	^	6
Počet pracovníků ¹⁾					
lékaři	103,85	^	^	^	30,73
ZPBD (§ 5 - § 21a) ²⁾	447,44	^	^	^	92,97
sestra u lůžka (§ 5 - § 6) ²⁾	379,40	^	^	^	79,97
Průměrný počet lůžek	805,50	^	^	^	188,00
Průměrný denní stav obsazených lůžek					
celkem	539,0	^	^	^	130,0
na 1 lékaře	5,2	^	^	^	4,2
na 1 sestru u lůžka (§ 5 - § 6) ⁵⁾	6,4	^	^	^	7,3
Počet lékařů na 100 lůžek	12,90	^	^	^	16,35
Počet ZPBD na 100 lůžek	55,58	^	^	^	49,45
Počet hospitalizovaných	34 115	^	^	^	8 468
Nemocniční letalita (v promilích)	15,3	^	^	^	1,2
Využití lůžek ve dnech	254,6	^	^	^	252,3
Průměrná ošetrovací doba	3,5	^	^	^	5,6
Prostoj lůžek ³⁾	1,4	^	^	^	1,9

¹⁾ Průměrný roční přepočtený počet pracovníků celkem (včetně smluvních)

²⁾ Zdravotničtí pracovníci dle zákona č. 96/2004 Sb.:

ZPBD - zdravotničtí pracovníci nelékaři s odbornou způsobilostí bez odborného dohledu (§ 5–§ 21a)

ZPBD - sestra u lůžka - všeobecné sestry a porodní asistentky (§ 5–§ 6)

³⁾ Ve dnech na 1 hospitalizovaného z lůžek schopných provozu

⁴⁾ Vč. dětské, hrudní a cévní chirurgie

⁵⁾ Zohledněním tříměsíčního provozu, pracovní neschopnosti a účasti na vzdělávacích kurzech, je relace vynásobena koeficientem 4,5