



Informace ze zdravotnictví Ústeckého kraje

Ústavu zdravotnických informací a statistiky
České republiky

Hradec Králové
10. 11. 2014

11

Gynekologická péče - činnost oboru v Ústeckém kraji v roce 2013

Gynaecologic care - Activity in Branch in the Ustecky Region in 2013

Souhrn

Informace ze zdravotnictví kraje o činnosti oboru gynekologie v Ústeckém kraji v roce 2013 obsahuje údaje o ambulantní péči v členění podle druhu poskytovatele zdravotních služeb a podle území z oblasti personálního zajištění, činnosti oboru a o dispenzarizovaných pacientkách pro vybrané diagnózy. Je doplněna také základními ukazateli lůžkové péče ženských oddělení nemocnic.

Summary

Information on health care activity in the branch of gynaecology in the Ustecky region in 2013 contains data about out-patient care by type provider of health services of the region, data about personnel capacity, gynaecological activity and about patients followed up for selected diagnoses. It is supplemented by basic indicators on in-patient care in hospital gynaecology departments.

Podkladem pro vytvoření tohoto materiálu byl výkaz A (MZ) 1-01 o ambulantní činnosti poskytovatele zdravotních služeb, výkaz L (MZ) 1-02 o lůžkovém fondu a jeho využití a doplňková tabulka pro ženská oddělení nemocnic. Tyto výkazy jsou součástí Programu statistických zjišťování Ministerstva zdravotnictví ČR na rok 2013. Výkaz vyplňuje každá samostatná gynekologická ordinace, včetně ambulantních částí nemocnic. Formuláře výkazů a závazné pokyny jsou vystaveny na internetu www.uzis.cz.

Edice IZK o činnosti oboru gynekologie v předchozích letech jsou dostupné na internetových stránkách ústavu v části „Publikujeme“.

Činnost oboru gynekologie v ambulantní péči

V roce 2013 odevzdalo výkaz 129 zařízení z celkového počtu 134 gynekologických ambulantních pracovišť a návratnost tak činila 96,3 %. Celkem v těchto zařízeních pracovalo 120,41 lékařů a 147,19 ZPBD (zdravotničtí pracovníci nelékaři s odbornou způsobilostí bez odborného dohledu), jedná se o průměrné roční přepočtené počty pracovníků (úvazků). Z celkového počtu lékařů jich 90,2 % pracovalo jako praktický lékař gynekolog a 9,8 % v ordinacích odborné gynekologie.

Průměrný počet lékařů na 10 tisíc žen v kraji byl 2,9 (nejvíce v okrese Ústí nad Labem 3,9 a nejméně v okrese Litoměřice a Louny shodně 2,5), v ČR připadalo na 10 tisíc žen 3,1 lékařů.

V průběhu roku bylo provedeno celkem 718 940 ambulantních ošetření – vyšetření žen. V průměru provedl jeden lékař 5 971 ošetření (vyšetření) a bylo u něj registrováno v průměru 3 028 pacientek (ČR 6 099 ošetření a 2 728 registrovaných pacientek).

Nejvíce ošetření na jednoho lékaře bylo evidováno v okrese Louny (7 122 ošetření) a nejvíce registrovaných pacientek bylo v okrese Litoměřice (3 850 pacientek na 1 lékaře). Nejméně ošetření na jednoho lékaře vykázal okres Ústí nad Labem (4 765) a nejnižší počet registrovaných pacientek na jednoho lékaře byl také v okrese Ústí nad Labem (2 533 pacientek). Na jednu léčenou pacientku připadalo průměrně 2,7 ošetření, nejvíce v okrese Louny a Most (3,4 ošetření), naopak nejméně ošetření (vyšetření) pak v okrese Ústí nad Labem (2,2 ošetření). Informace o pacientkách gynekologických ordinací jsou sledovány podle sídla poskytovatele zdravotních služeb, nikoli podle místa trvalého bydliště daných žen.

Lékařem řízenou antikoncepcí, hormonální nebo nitroděložní, užívalo 103 267 žen (54,0 % žen fertilního věku). Nejvyšší podíl žen od 15 do 49 let, které užívaly antikoncepci, byl v okrese Teplice (63,8 %), naopak nejnižší byl tento podíl v okrese Děčín (41,1 %) a také v okrese Louny (47,5 %). Z celkového počtu předepsané antikoncepce byl podíl žen užívajících hormonální antikoncepci 88,4 % a podíl žen lékařem řízenou nitroděložní hormonální a nehormonální antikoncepcí dosahoval 11,6 %.

Počet prekanceróz děložního hrdla, který vykázali gynekologové v ambulantních ordinacích, dosahoval 3 540. V roce bylo v kraji pro zhoubný novotvar (hrdla děložního, těla děložního, ovarií, prsu a ostatních lokalizací prvně zjištěné) nově diagnostikováno 726 žen. Nejčastěji se jednalo o zhoubný novotvar těla děložního (34,0 %) a dále pak karcinomy prsu (29,8 %). Počet prekanceróz děložního hrdla činil (16,9 %). Podle údajů Národního registru novotvarů (srovnáno s údaji za rok 2011) se však u žen v Ústeckém kraji nejčastěji vyskytuje karcinom prsu (incidence 116,8 onemocnění na 100 tisíc žen). Incidence karcinomu děložního těla v roce 2011 byla 29,8 onemocnění na 100 tisíc žen.

Činnost ženských oddělení nemocnic

Vedle uvedených informací o ambulantní péči přináší tento materiál také vybrané údaje o lůžkové péči na gynekologických a porodnických odděleních nemocnic.

V roce 2013 bylo v Ústeckém kraji evidováno 8 269 porodů, což představuje 43,0 porodů na 1 000 žen fertilního věku (ČR 43,3 porodů). V souvislosti s těhotenstvím, potratem, porodem a šestinedělím bylo v tomto roce vykázáno 1 mateřské úmrtí (ČR 2).

Celkem 11 935 žen podstoupilo gynekologickou operaci (včetně ambulantních operací a potratů s nutnou hospitalizací). V souvislosti s gynekologickým onemocněním zemřelo v tomto roce 14 žen (ČR 157 žen).

Lůžková péče gynekologického oboru byla v kraji zajišťována na 10 (ČR 110) odděleních nemocnic. Využití lůžek ve dnech maximální lůžkové kapacity v kraji (175,4 dne) bylo nižší než využití v ČR (217,7 dne). Průměrná ošetřovací doba činila v kraji 3,5 v ČR 3,6 dne.

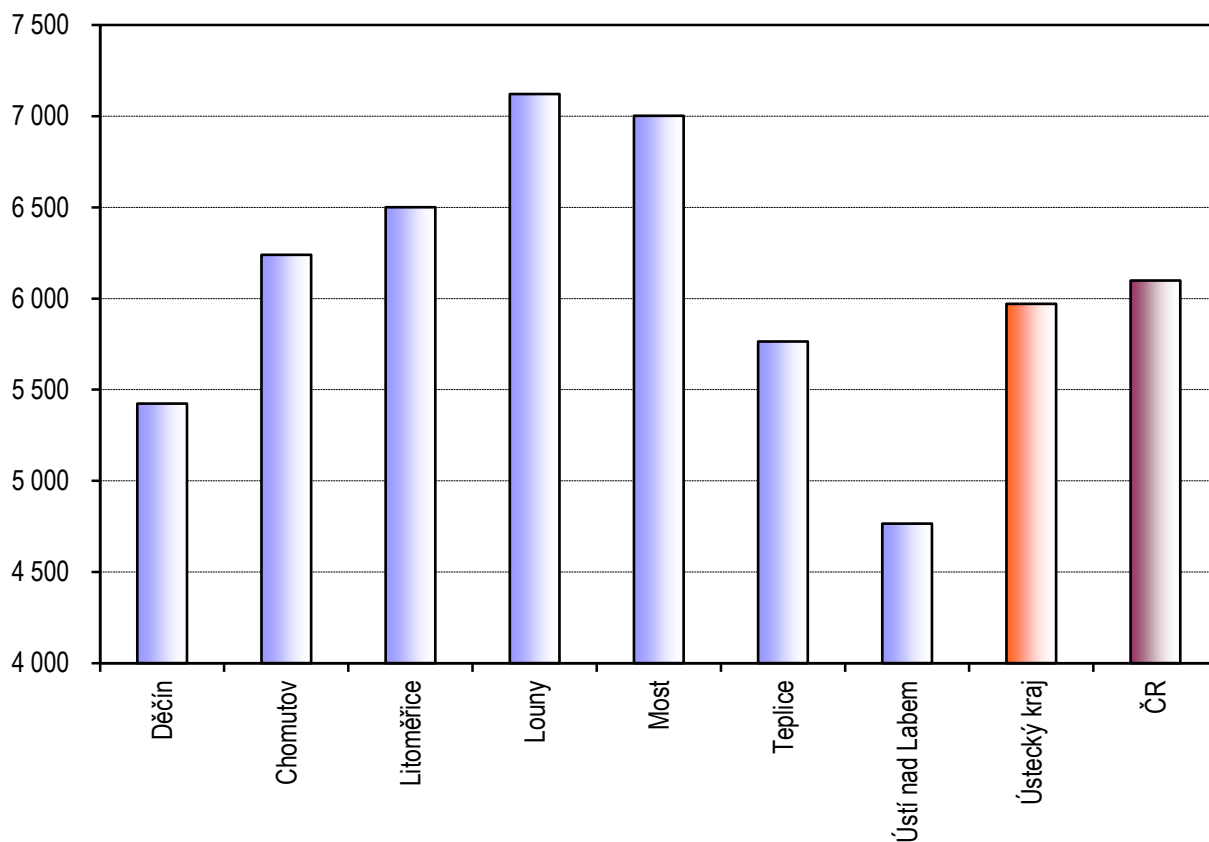
Zpracovala: Ing. Drahokoupilová Libuše
ÚZIS ČR, Regionální pracoviště Hradec Králové
Habrmanova 19/1, 500 02 Hradec Králové
tel.:495 058 321, fax: 495 058 322
e-mail: Libuse.drahokoupilova@uzis.cz
<http://www.uzis.cz>

Personální zajištění a počet ošetření - vyšetření v ambulantní péči dle území

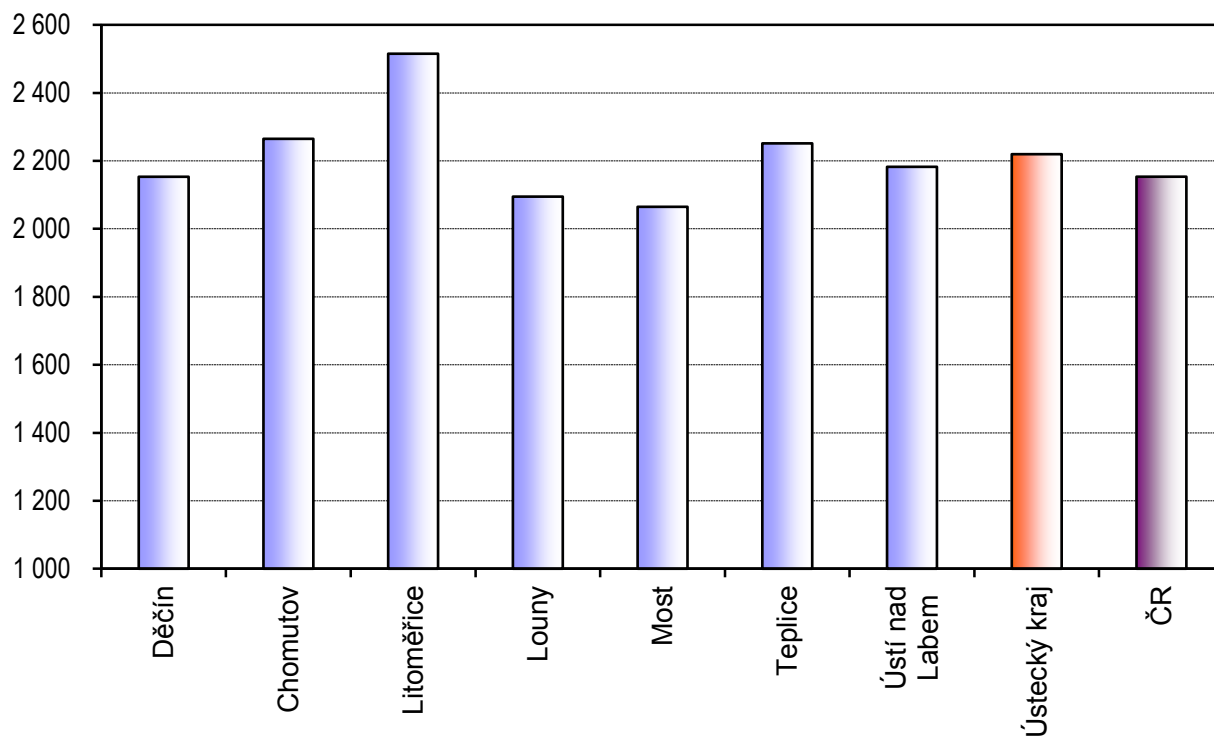
Území, kraj	Lékaři ¹⁾	Počet ošetření		Počet léčených pacientek ve sledovaném roce		Počet registrovaných pacientek	
		celkem	na 1 lékaře	celkem	na 1 lékaře	celkem	na 1 lékaře
Děčín	17,72	96 107	5 424	38 157	2 153	50 352	2 842
Chomutov	18,75	116 994	6 240	42 468	2 265	52 480	2 799
Litoměřice	15,17	98 615	6 501	38 158	2 515	58 411	3 850
Louny	10,78	76 770	7 122	22 583	2 095	34 060	3 160
Most	16,13	112 946	7 002	33 307	2 065	47 189	2 926
Teplice	18,05	104 044	5 764	40 641	2 252	61 785	3 423
Ústí nad Labem	23,81	113 464	4 765	51 967	2 183	60 308	2 533
Ústecký kraj	120,41	718 940	5 971	267 281	2 220	364 585	3 028
ČR	1 640,61	10 005 495	6 099	3 533 055	2 154	4 474 881	2 728

¹⁾ Průměrný roční přepočtený počet, vč. smluvních pracovníků

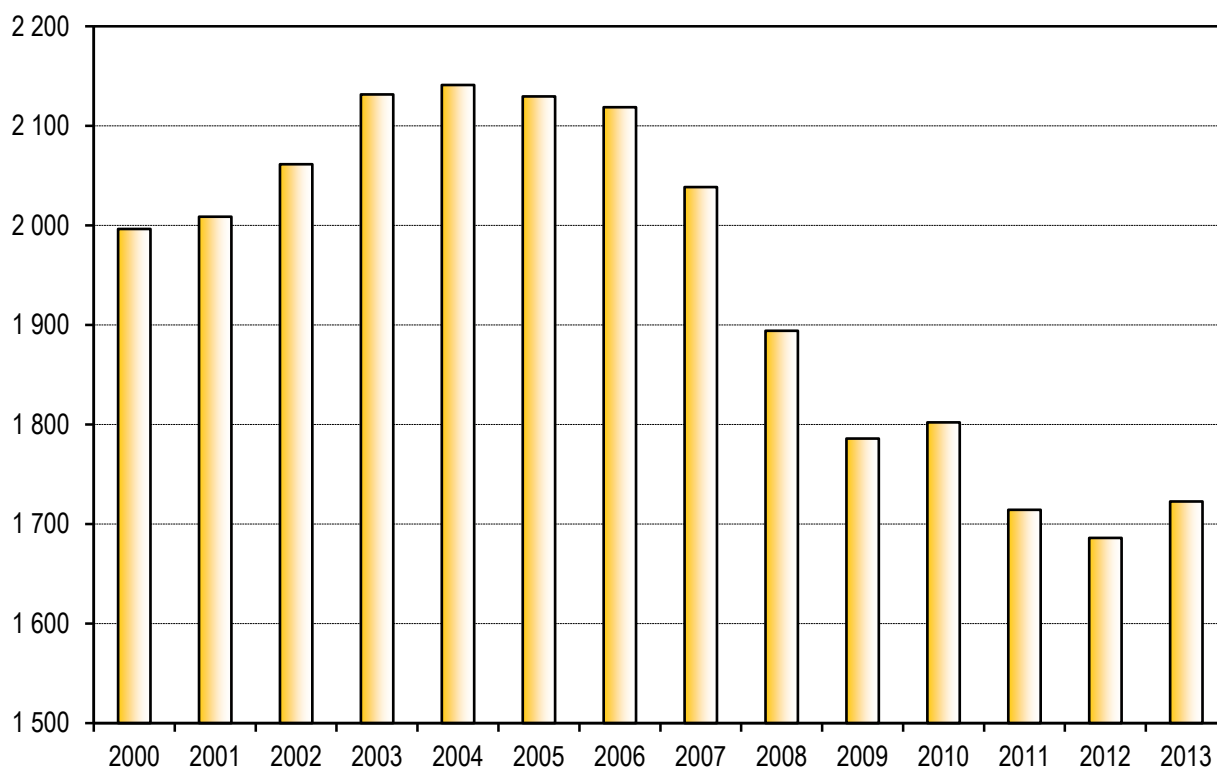
Počet ošetření na 1 lékaře v roce 2013



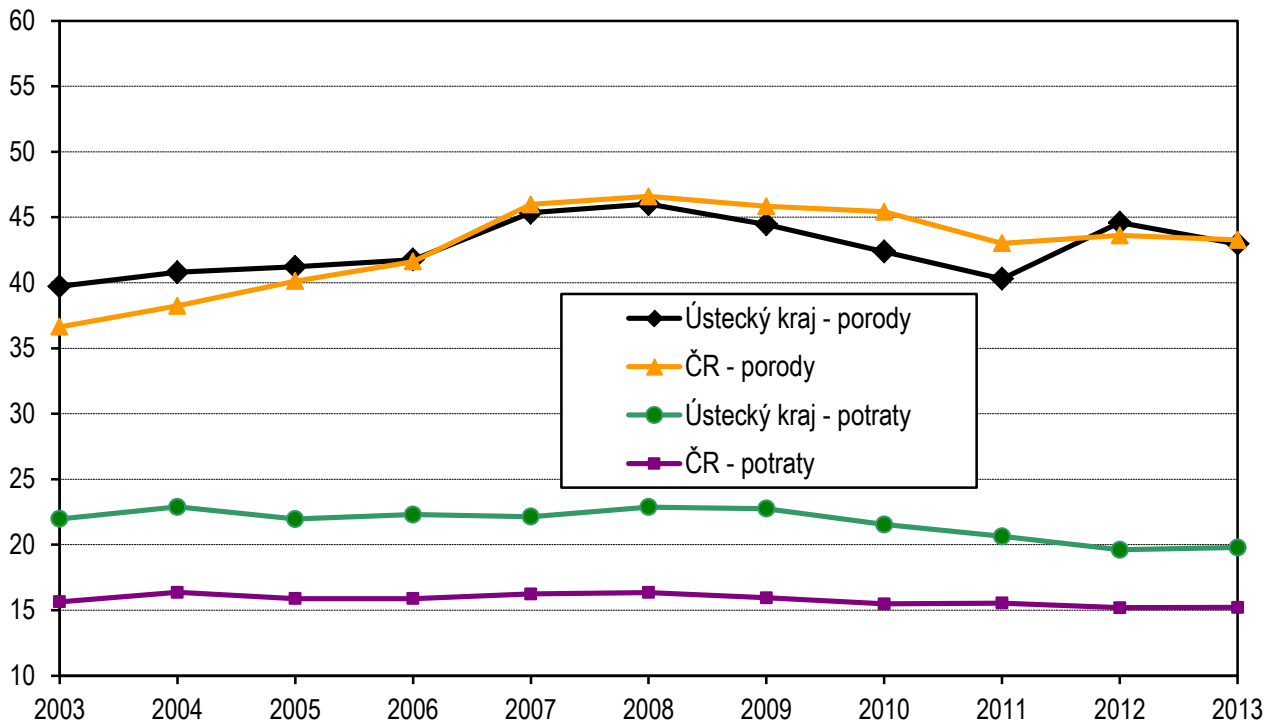
Počet léčených patientek na 1 lékaře v roce 2013



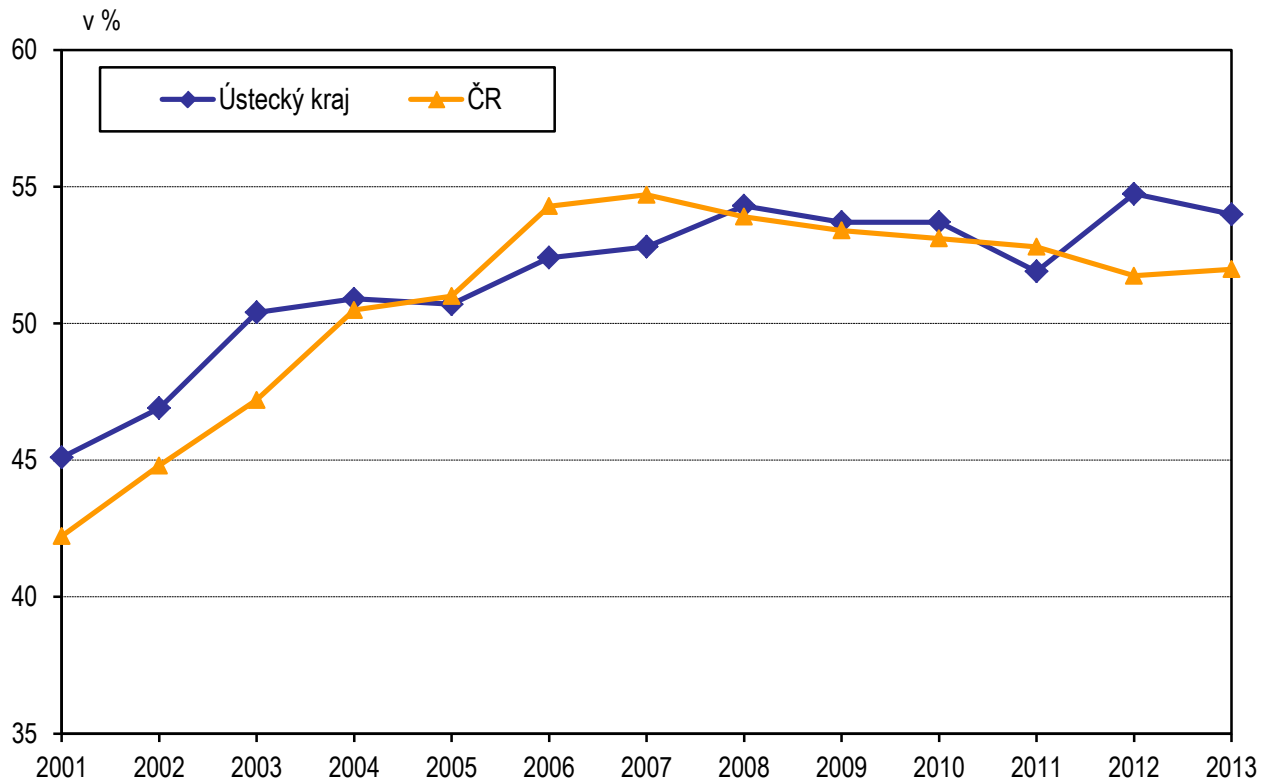
Vývoj počtu gynekologických ošetření-vyšetření na 1 000 žen v letech 2000–2013



**Počet porodů a potratů na 1 000 žen fertilního věku
v letech 2003–2013**



**Počet žen fertilního věku užívajících lékařsky sledovanou
antikoncepci v letech 2001–2013**



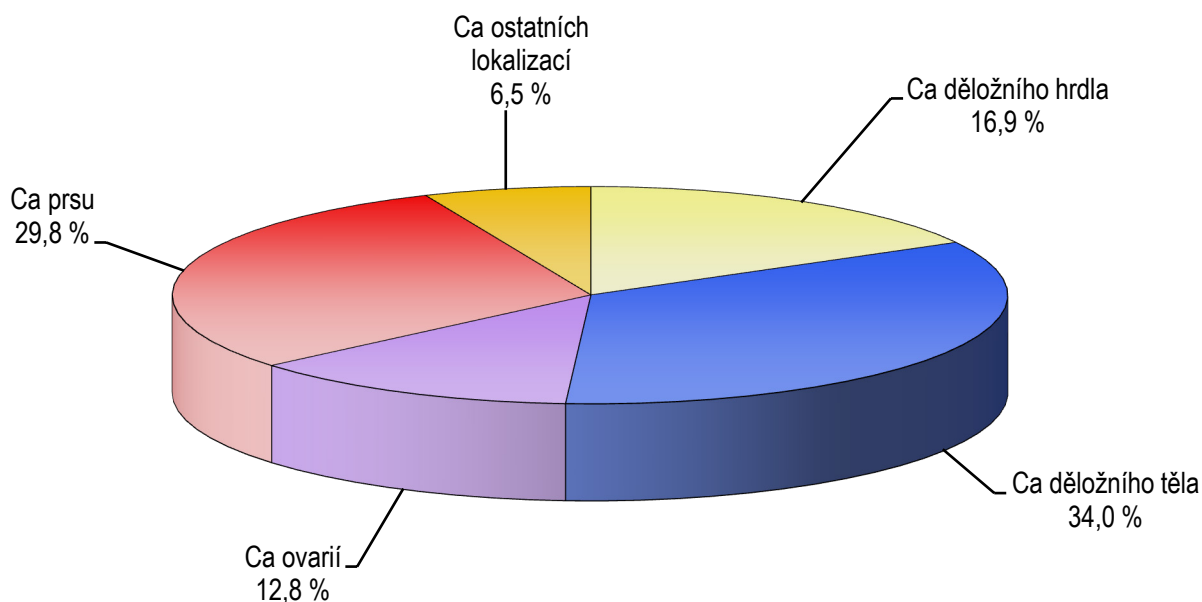
Dispenzarizované pacientky pro vybranou diagnózu dle území

Území, kraj	Novotvar in situ ¹⁾ (D05–D06, D07.0–3)	Počet prvně zjištěných onemocnění					
		prekancerózy děložního hrdla (N87.0-2)	ZN hrdla děložního (C53.-)	ZN těla děložního (C54.-)	ZN ovarií (C56)	ZN prsu (C50.-)	ZN ostatních lokalizací ²⁾
Děčín	34	430	24	31	9	63	6
Chomutov	25	532	23	39	15	32	17
Litoměřice	27	455	7	34	12	36	2
Louny	2	172	5	5	-	8	1
Most	50	565	27	41	18	30	7
Teplice	29	820	15	38	11	33	6
Ústí nad Labem	7	566	22	59	28	14	8
Ústecký kraj	174	3 540	123	247	93	216	47
ČR	3 044	52 616	1 954	3 452	1 541	2 679	654

¹⁾ D05.- carcinoma (novotvar) in situ prsu, D06.- carcinoma in situ hrdla děložního, D07.0–D07.3 carcinoma in situ jiných a neurčených ženských pohlavních orgánů

²⁾ C51.- zhoubný novotvar vulvy, C52 zhoubný novotvar pochvy - vaginy, C57.- zhoubný novotvar jiných a neurčených ženských pohlavních orgánů

Struktura prvně zjištěných karcinomů v roce 2013



Využívání lůžkového fondu a činnost ženských oddělení nemocnic a zatížení zdravotnických pracovníků

Ukazatel	Kraj	ČR
Počet oddělení	10	110
Počet pracovníků ¹⁾		
lékaři	65,25	901,16
ZPBD ²⁾ celkem	276,16	3 022,27
Průměrný počet lůžek	449,00	4 816,93
Průměrný denní stav obsazených lůžek		
celkem	215,8	2 872,5
na 1 lékaře	3,2	3,2
na 1 sestru ²⁾	0,8	0,9
Počet lékařů na 100 lůžek	14,53	18,79
Počet ZPBD ²⁾ na 100 lůžek	61,51	63,03
Počet hospitalizovaných	22 690	292 229
Nemocniční letalita	0,7	0,6
Využití lůžek ve dnech	175,4	217,7
Průměrná ošetrovací doba	3,5	3,6
Prostoj lůžek ³⁾	3,3	2,2
Gynekologická činnost		
Počet operovaných žen celkem	11 935	175 275
Počet zemřelých v souvislosti s gynekologickým onemocněním celkem	14	157
z toho operovaných	2	41
Porodnická činnost		
Počet porodů celkem	8 269	106 516
z toho mimo zdravotnické zařízení v %	0,17	0,17

¹⁾ Součet úvazků včetně smluvních k 31.12.

²⁾ Zdravotničtí pracovníci dle zákona č. 96/2004 Sb.:

ZPBD - zdravotničtí pracovníci nelékaři s odbornou způsobilostí bez odborného dohledu (§ 5–§ 21a)

³⁾ Ve dnech na 1 hospitalizovaného z lůžek schopných provozu

Seznam nemocnic s ženským oddělením v kraji:

KZ, a.s., - Nemocnice Děčín, o.z.

Lužická nemocnice a poliklinika, a.s., Rumburk

Nemocnice Kadaň s.r.o.

KZ, a.s., - Nemocnice Chomutov, o.z.

Městská nemocnice v Litoměřicích, p.o.

Podřipská NsP Roudnice nad Labem, s.r.o.

Nemocnice Žatec, o.p.s.

KZ, a.s., - Nemocnice Most, o.z.

KZ, a.s., - Nemocnice Teplice, o.z.

KZ, a.s., - Masarykova nem. Ústí n. Labem, o.z.