



Informace ze zdravotnictví kraje Vysočina

Ústavu zdravotnických informací a statistiky
České republiky

Jihlava
18.8.2005

6

Chirurgická péče - činnost v kraji Vysočina v roce 2004

(chirurgie, neurochirurgie, plastická chirurgie, kardiochirurgie, traumatologie, cévní chirurgie, ortopedie, hrudní chirurgie, dětská chirurgie, léčba popálenin, korektivní dermatologie)

Surgical Care - Activity in Branch in the Vysocina Region in 2004

(surgery, neurosurgery, plastic surgery, cardio-surgery, traumatology, venous surgery, orthopaedics, thoracic surgery, paediatric surgery, treatment of burns, corrective dermatology)

Souhrn

Informace ze zdravotnictví kraje o chirurgické péči v kraji Vysočina za rok 2004 obsahuje údaje o ambulantní péči z oblasti sítě zdravotnických zařízení, personálního zajištění, činnosti včetně úrazovosti a také základní ukazatele lůžkové péče nemocnic. Údaje jsou členěny dle druhu zdravotnického zařízení, území a dle jednotlivých oborů.

Summary

Information on health service activity in the branches of surgery in region Vysocina in 2004 contains data about out-patient care from area of health service network, personnel capacity, activity including statistics of injuries, and also basic indicators of in-patient care in hospitals. Data are presented by type of health establishment, territory and by particular branches of surgery.

Podkladem pro zpracování dat o chirurgické péči byl roční výkaz A (MZ) 1-01, který vyplňuje každé oddělení (pracoviště) oboru, údaje o lůžkové péči byly převzaty z výkazu L (MZ) 1-02 o lůžkovém fondu. Výkazy byly součástí Programu statistických zjišťování v ČR na rok 2004 (Sbírka zákonů ČR, částka 124 ze dne 12.11.2003, formou vyhlášky ČSÚ č. 371/2003 Sb. a její samostatné přílohy). Program byl sestaven v souladu se zákonem č. 89/1995 Sb., o státní statistické službě, ve znění pozdějších předpisů. Informace vychází ze skutečného sběru dat, který činil 98,6 %. Údaje pro výpočty relací na obyvatelstvo byly získány z dostupných materiálů ČSÚ.

Vznikem zákona č. 96/2004 Sb., o nelékařských zdravotnických povoláních vchází v platnost nové kategorie zdravotnických pracovníků, které již nejsou plně srovnatelné s kategoriemi původními. Tyto změny se promítly i do výkazů A (MZ) 1-01 a L (MZ) 1-02.

Na mapce je znázorněna síť obcí, ve kterých byla k 31.12.2004 zdravotnická zařízení poskytující ambulantní i lůžkovou chirurgickou a ortopedickou péči. Zahrnuta jsou i místa odloučených pracovišť, naopak místa pracovišť, která ukončila během roku činnost, zde zahrnuta nejsou.

Chirurgickou péči v kraji ambulantně zajišťovaly obory chirurgie a ortopedie. Pracoviště oborů neurochirurgie, plastické chirurgie, kardiochirurgie, traumatologie, cévní chirurgie, hrudní chirurgie, dětské chirurgie, léčby popálenin a korektivní dermatologie v našem kraji nebyla. Ke konci roku 2004 tuto ambulantní péči zabezpečovalo v 69 zdravotnických

zařízeních 60,20 (z toho 1,60 smluvních) lékařů a 107,64 (z toho 2,25 smluvních) zdravotnických pracovníků nelékařů s odbornou způsobilostí bez odborného dohledu (dále ZPBD). Pracovníci jsou vždy uváděni v tzv. přepočteném počtu, což je součet úvazků. Smluvní pracovníci poskytující v zařízení zdravotní péči nepatří do evidenčního počtu pracovníků, pracují na dohodu, na smlouvu o dílo nebo jako spolupracující rodinní příslušníci. Na 100 000 obyvatel připadlo v kraji 11,64 lékařů a 20,81 ZPBD, což bylo o 33 % lékařů a 29 % ZPBD méně než v ČR. Tento údaj však může být ovlivněn tím, že v našem kraji nejsou zastoupeny všechny chirurgické obory, především specializované.

Převážnou část (74 %) z celkového počtu chirurgických ambulantních zařízení tvořily samostatné ordinace lékaře specialisty. Z hlediska struktury oborů převažovala chirurgie (60 %).

Z celkového počtu 540 254 ambulantních ošetření-vyšetření (dále ošetření) více než polovinu tvořila ošetření kontrolní. Zatížení lékařů bylo v kraji vyšší než v ČR, každý lékař v kraji provedl ročně o 23 % více ošetření, než činila hodnota tohoto ukazatele za republiku. Ošetřené úrazy představovaly 37 % ze všech prvních ošetření a meziročně zaznamenaly nárůst o necelá 3 %, u dětí o 5 %. Zatímco na 10 000 obyvatel připadlo v kraji o 35 % úrazů méně než činil republikový průměr, úrazy dětí byly naopak o 13 % vyšší než v ČR, což ukazuje i na nedostatečnou prevenci. Ve struktuře úrazů měla nejvyšší podíl skupina ostatních úrazů (51 %), následovaly úrazy sportovní (22 %). Ve většině případů se jednalo o monotrauma (71 %) čili poranění jedné části těla nebo jednoho orgánu. Každý čtvrtý úraz v kraji skončil zlomeninou.

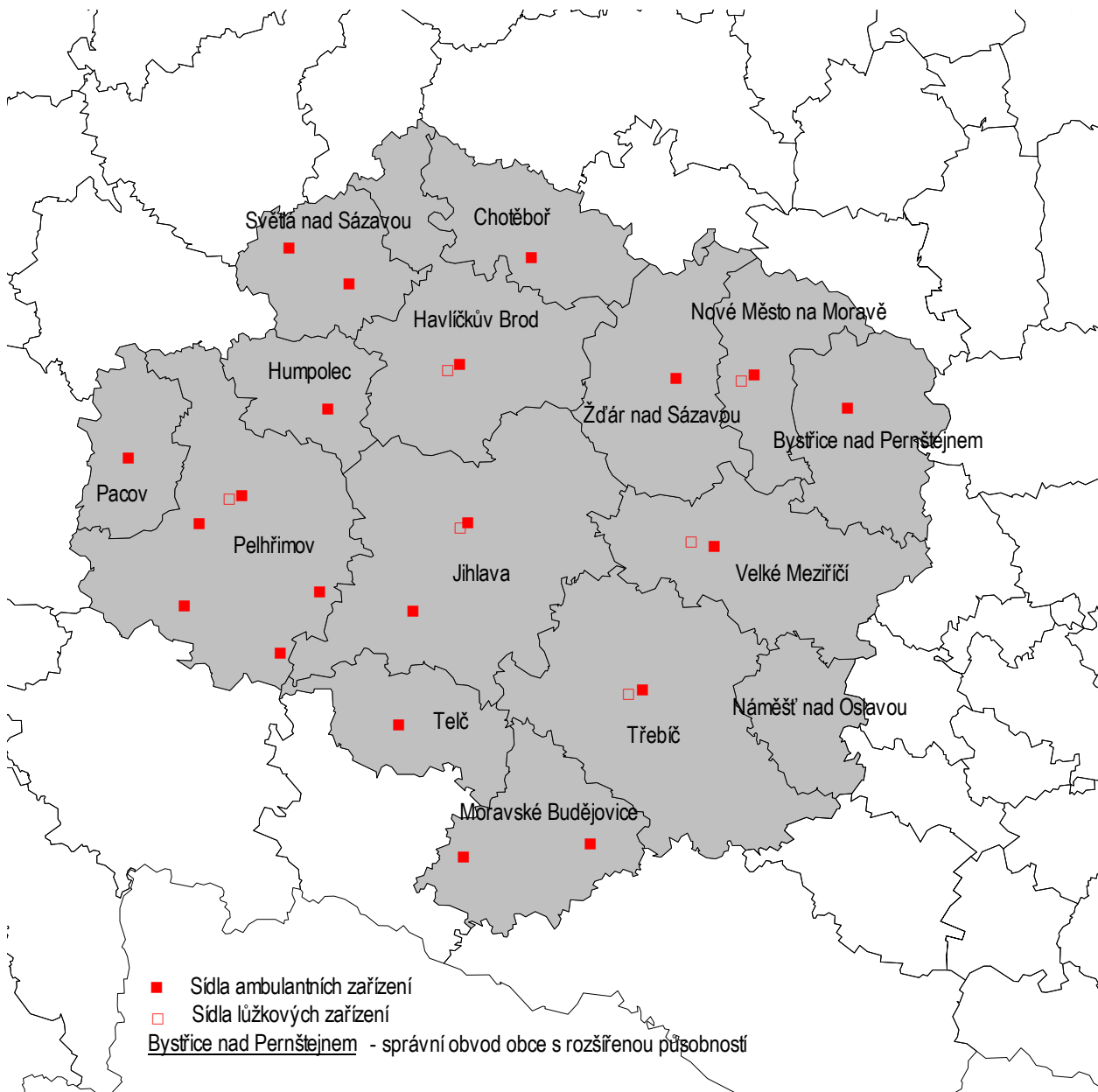
Lůžkovou chirurgickou péčí v kraji zabezpečovalo 7 oddělení chirurgie a 5 oddělení ortopedie. Tato oddělení disponovala průměrným počtem 467,6 (rok 2003 473,0) chirurgických a 144,2 (rok 2003 143,0) ortopedických lůžek. Celkem 24 chirurgických lůžek bylo vyčleněno pro děti. Průměrná ošetrovací doba v kraji byla u obou oborů nižší než v ČR.

Značky v tabulkách

Ležatá čárka (-) v tabulce na místě čísla značí, že se jev nevyskytoval

Zpracovala: Irena Zvolánková
ÚZIS ČR, Krajský odbor Vysočina
Benešova 21, 586 01 Jihlava
tel.: 567 563 691, 567 563 696
e-mail: zvolankova@uzis.cz, <http://www.uzis.cz>

Sídla zdravotnických zařízení kraje Vysočina poskytujících ambulantní a lůžkovou chirurgickou péči dle ORP včetně detašovaných pracovišť



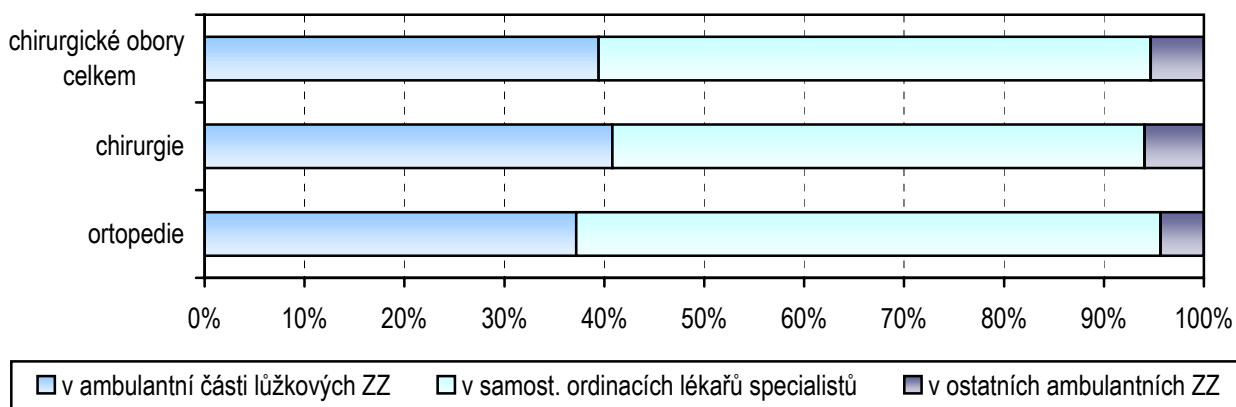
Zajištění ambulantní péče chirurgických oborů dle druhu zdravotnických zařízení

Druh zdravotnického zařízení	Počet ZZ a pracovišť	Počet pracovníků ¹⁾		Počet ošetření (vyšetření)			
		lékaři	ZPBD ²⁾	celkem	v tom (v %)		
					první ošetření	konsiliární vyšetření	kontrolní vyšetření
Chirurgické obory celkem							
Ambulantní část lůžkových ZZ	14	23,73	71,72	260 925	45,27	3,97	50,76
Samostatné ordinace lékařů specialistů	51	33,27	32,02	261 670	39,71	3,18	57,11
Ostatní ambulantní zařízení	4	3,20	3,90	17 659	33,65	0,11	66,24
Celkem	69	60,20	107,64	540 254	42,20	3,46	54,34
Chirurgie							
Ambulantní část lůžkových ZZ	7	15,12	56,34	173 115	47,96	3,70	48,35
Samostatné ordinace lékařů specialistů	31	19,72	20,02	160 183	38,10	4,75	57,15
Ostatní ambulantní zařízení	3	2,20	1,90	8 223	35,53	-	64,47
Celkem	41	37,04	78,26	341 521	43,03	4,10	52,86
Ortopedie							
Ambulantní část lůžkových ZZ	7	8,61	15,38	87 810	39,96	4,51	55,53
Samostatné ordinace lékařů specialistů	20	13,55	12,00	101 487	42,27	0,70	57,04
Ostatní ambulantní zařízení	1	1,00	2,00	9 436	32,01	0,21	67,78
Celkem	28	23,16	29,38	198 733	40,76	2,36	56,88

¹⁾ Součet úvazků, vč. smluvních

²⁾ ZPBD - zdravotničtí pracovníci nelékaři s odbornou způsobilostí bez odborného dohledu dle zákona č. 96/2004 Sb., o nelékařských povoláních § 5 - § 21

Struktura počtu lékařů chirurgických oborů podle druhu zařízení



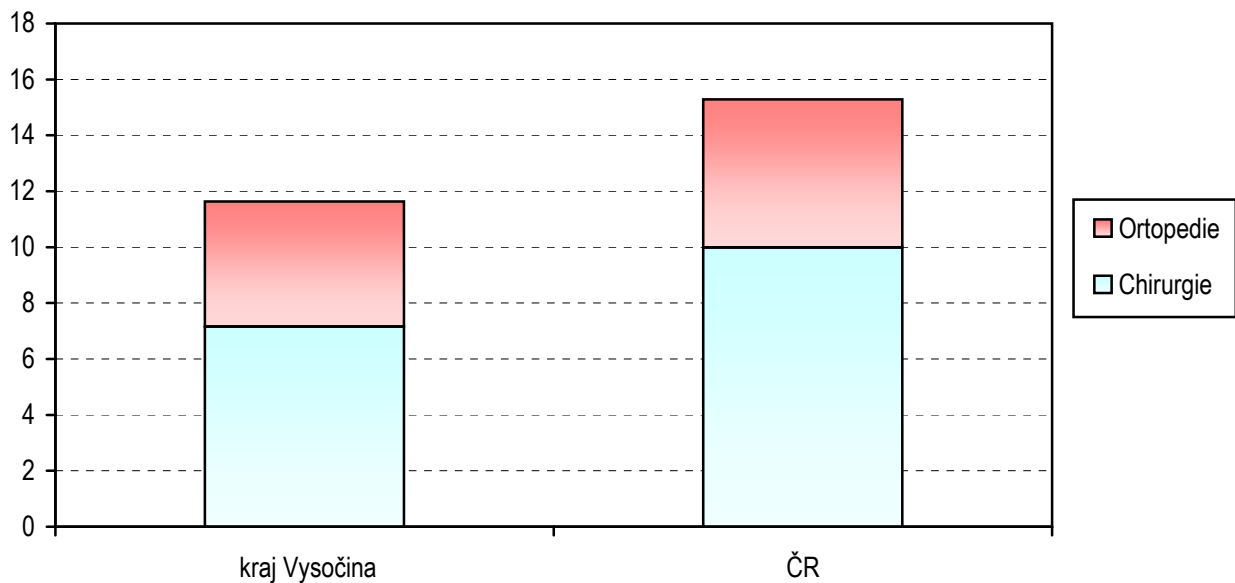
Zajištění chirurgické ambulanci péče dle okresů

Kraj, okres	Počet ZZ a pracovišť	Počet pracovníků ¹⁾		Počet ošetření (vyšetření)				Počet ošetření na 1 lékaře
		lékaři	ZPBD ²⁾	celkem	v tom (v %)			
					první ošetření	konsiliární vyšetření	kontrolní vyšetření	
Havlíčkův Brod	16	11,39	20,30	94 614	47,61	2,88	49,52	8 306,8
Jihlava	14	13,75	35,91	157 341	42,31	3,84	53,85	11 443,0
Pelhřimov	15	9,94	12,60	76 892	37,59	2,21	60,21	7 735,6
Třebíč	9	9,10	14,83	69 456	43,02	5,44	51,54	7 632,5
Žďár nad Sázavou	15	16,02	24,00	141 951	40,56	3,14	56,30	8 860,9
kraj Vysočina	69	60,20	107,64	540 254	42,20	3,46	54,34	8 974,3
ČR	1 597	1 764,08	2 998,83	12 835 503	40,79	4,89	54,32	7 276,0

¹⁾ Součet úvazků, vč. smluvních

²⁾ ZPBD - zdravotničtí pracovníci nelékaři s odbornou způsobilostí bez odborného dohledu dle zákona č. 96/2004 Sb., o nelékařských povoláních § 5 - § 21

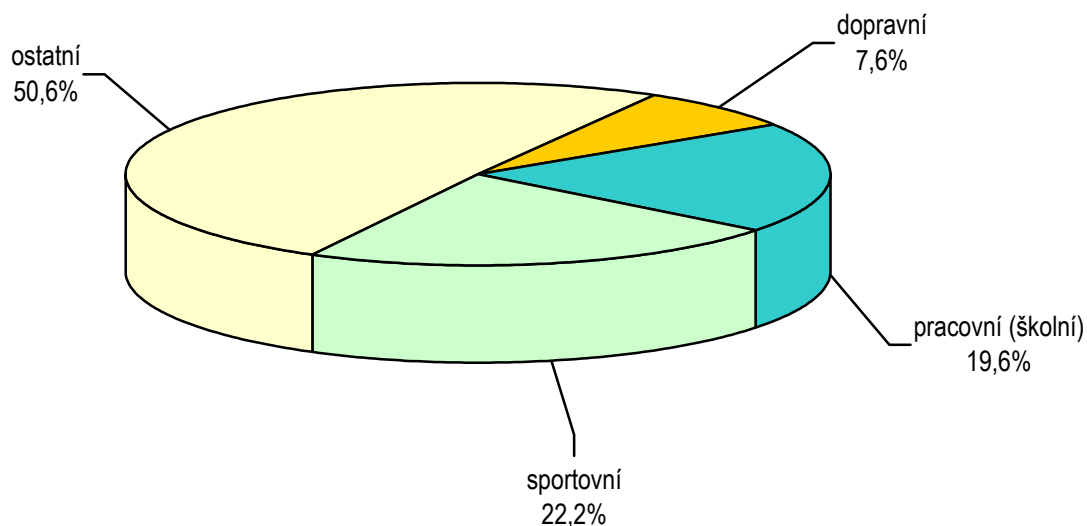
Počet lékařů na 100 000 obyvatel



Počet ambulantně ošetřených úrazů

Oddělení a pracoviště zdravotnického zařízení		Úrazy						
		celkem	na 10 tis. obyvatel	z toho u dětí		v tom ošetřeno (v %)		
				celkem	na 10 tis. dětí	v ambulantní části lůžkových zdravotnických zařízení	v samostat. ordinacích lékařů specialistů	v ostatních ambulantních zdravot. zařízeních
Chirurgie		68 856	1 331,11	22 811	2 762,42	54,89	43,62	1,49
Ortopedie		14 820	286,50	4 236	512,98	53,03	44,84	2,13
Chirurgické obory	v kraji	83 676	1 617,61	27 047	3 275,41	54,56	43,84	1,60
	ČR	2 541 433	2 489,91	446 456	2 900,35	46,21	24,94	28,85

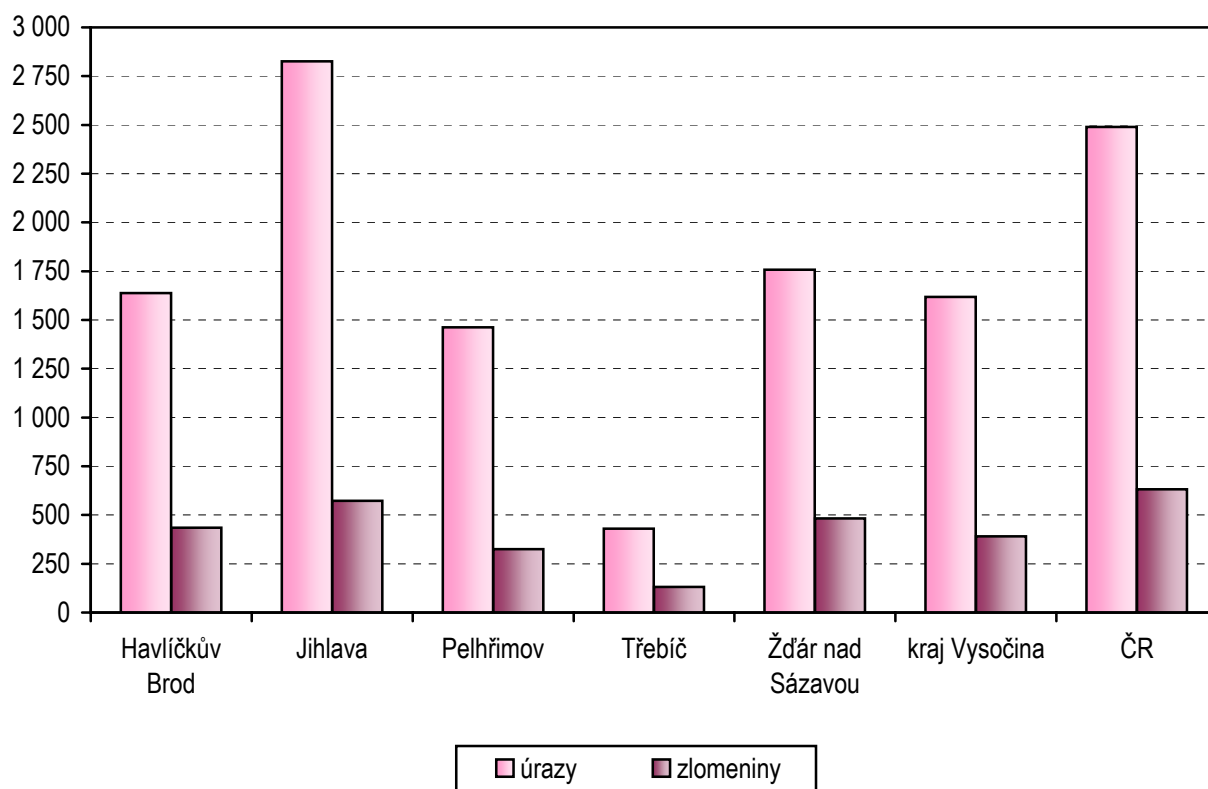
Struktura ambulantně ošetřených úrazů v roce 2004



Počet ambulantně ošetřených zlomenin

Oddělení a pracoviště zdravotnického zařízení		Zlomeniny						
		celkem	na 10 tis. obyvatel	z toho u dětí		v tom ošetřeno (v %)		
				celkem	na 10 tis. dětí	v ambulantní části lůžkových zdravotnických zařízení	v samostat. ordinacích lékařů specialistů	v ostatních ambulantních zdravot. zařízeních
Chirurgie		17 133	331,21	4 670	565,54	57,46	40,33	2,21
Ortopedie		3 094	59,81	927	112,26	47,12	51,52	1,36
Chirurgické obory	v kraji	20 227	391,02	5 597	677,80	55,88	42,04	2,08
	ČR	645 067	631,99	118 905	772,45	48,36	23,68	27,96

Úrazy (z toho zlomeniny) na 10 000 obyvatel dle okresů v roce 2004



Využívání lůžkového fondu a zatížení zdravotnických pracovníků na chirurgických odděleních nemocnic v kraji a ČR

Ukazatel	Chirurgie	Ortopedie	Chirurgie ¹⁾	Ortopedie	Neuro- chirurgie	Plastická chirurgie, léčba popálenin	Kardio- chirurgie	Traumatologie
	Kraj		ČR					
Počet oddělení	7	5	164	65	19	8	13	13
Počet pracovníků ²⁾								
lékaři	64,85	26,49	1 433,00	415,67	137,73	80,18	220,35	129,06
ZPBD ³⁾	252,99	66,06	5 938,99	1 464,04	627,33	308,42	1 034,13	426,41
sestra ³⁾ u lůžka	243,29	58,06	5 055,65	1 252,97	553,32	263,12	882,46	356,65
ZPOD ³⁾	82,50	17,30	1 386,64	366,93	127,75	69,80	162,33	121,27
Průměrný počet lůžek	473,00	144,18	9 956,81	2 730,50	666,68	458,75	613,28	722,09
Průměrný denní stav obsazených lůžek								
celkem	372,0	123,3	7 363,2	2 083,3	535,4	297,9	443,0	574,0
na 1 lékaře	5,7	4,7	5,1	5,0	3,9	3,7	2,0	4,4
na 1 sestru ³⁾ u lůžka	1,5	2,1	1,5	1,7	1,0	1,1	0,5	1,6
Počet lékařů na 100 lůžek	13,71	17,90	14,53	15,15	20,68	17,54	35,66	17,97
Počet ZPBD ³⁾ na 100 lůžek	53,49	44,64	60,23	53,35	94,19	67,49	167,33	59,39
Počet hospitalizovaných	23 624	8 275	424 444	112 187	26 172	18 069	16 968	32 195
Nemocniční letalita	11,6	1,0	15,7	2,2	14,4	3,6	34,4	4,9
Využití lůžek ve dnech	287,9	313,0	270,7	279,3	293,9	237,6	264,4	290,9
Průměrná ošetrovací doba	5,8	5,5	6,3	6,8	7,5	6,0	9,6	6,5
Prostoj lůžek ⁴⁾	1,4	0,6	1,7	1,6	1,0	2,5	3,2	1,2

¹⁾ Vč. dětské, hrudní a cévní chirurgie

²⁾ Součet úvazků

³⁾ Zdravotničtí pracovníci dle zákona č. 96/2004 Sb.:

ZPBD - zdravotničtí pracovníci nelékaři s odbornou způsobilostí bez odborného dohledu (§ 5 - § 21)

sestra - všeobecné sestry a porodní asistentky (§ 5 - § 6)

ZPOD - zdravotničtí pracovníci nelékaři pod odborným dohledem nebo přímým vedením (§ 29 - § 42)

⁴⁾ Ve dnech na 1 hospitalizovaného z lůžek schopných provozu

Seznam nemocnic s lůžkovým chirurgickým oddělením v kraji:

Nemocnice Havlíčkův Brod, p.o.

Nemocnice Jihlava, p.o.

Nemocnice Pelhřimov, p.o.

Nemocnice Třebíč, p.o.

Nemocnice Nové Město na Moravě, p.o.

Nemocnice Sv. Zdislavy a.s., Mostiště