



Informace ze zdravotnictví kraje Vysočina

Ústavu zdravotnických informací a statistiky
České republiky

Brno
10. srpna 2010

2

Lékařenská péče v kraji Vysočina v roce 2009

Pharmaceutical Service in the Vysocina Region in 2009

Souhrn

Informace ze zdravotnictví kraje podává přehled o síti a personálním zabezpečení zařízení lékařenské péče v kraji v členění podle okresů. Informuje o jejich činnosti se zaměřením na celkové tržby za léčiva a zdravotnické prostředky a na počty přijatých receptů a poukazů. Celkové tržby zařízení lékařenské péče (lékárny a výdejny zdravotnických prostředků) za léčiva a zdravotnické prostředky v roce 2009 v kraji dosáhly 3,01 mld. Kč.

Summary

Information on health service activity in the region gives a survey about the network and personnel capacity of pharmaceutical service by districts of the region. It gives notice about their activity and it is focused on the total returns for drugs and medical aids as well as on numbers of prescriptions and coupons received. The total returns of health establishments of pharmaceutical care (pharmacies and hand-out facilities of medical aids) reached in the region 3,01 thousand million CZK in 2009.

Údaje byly čerpány z výkazů A(MZ)1-01 o činnosti zdravotnických zařízení lékařenské péče a z Registru zdravotnických zařízení (RZZ). Výkazy a RZZ jsou součástí Programu statistických zjišťování v České republice na rok 2009, který byl sestaven v souladu se zákonem č. 89/1995 Sb., o státní statistické službě, ve znění pozdějších předpisů. Formuláře výkazů a pokyny pro jejich vyplnění jsou vystaveny na adrese www.uzis.cz odkaz [NZIS / Výkazy pro rok 2009]. Publikované materiály o lékařenské péči jsou dostupné tamtéž odkaz [Publikace / E-Knihovna] nebo [Rychlé informace / E-Knihovna]. Zdrojem počtu obyvatel je ČSÚ.

Lékařenská zařízení a personální zajištění

Lékařenskou péči v kraji zajišťovalo k 31.12.2009 podle Registru zdravotnických zařízení 128 lékařenských zařízení včetně 9 odloučených pracovišť, v tom bylo 123 lékáren a 5 výdejen prostředků zdravotnické techniky. Zatímco mezi roky 2005 a 2006 přibyla v kraji pouze 1 lékárna, mezi lety 2006 a 2008 přibýlo 5 lékáren a v roce 2009 dalších šest lékáren; jedna výdejna zdravotnických prostředků ukončila činnost. Na jednu lékárnu v kraji připadá 4 187 obyvatel, což je nad celorepublikovým průměrem, jehož hodnotu 4 010 vysoce překračuje okres Havlíčkův Brod s 4 792 obyvateli na jednu lékárnu. Naproti tomu s 3 175 obyvateli na jednu lékárnu je nejlépe zajištěn okres Pelhřimov.

Následující údaje jsou čerpány z ročních výkazů o činnosti lékařenských zařízení, vztahují se tedy na lékárny a výdejny zdravotnických prostředků, které odevzdaly vyplněný výkaz. Z celkového počtu lékařenských zařízení odevzdalo výkaz o činnosti

94 % zařízení, ve kterých ke konci roku 2009 pracovalo celkem 582,48 odborných pracovníků, v tom 283,06 farmaceutů, 222,85 farmaceutických asistentů a 76,57 ostatních odborných pracovníků. Pracovníci jsou uvedeni v přepočteném počtu se stavem k 31.12. a zahrnují všechny pracovníky včetně smluvních a zaměstnavatele, kteří sami v lékárně pracují. Smluvní pracovníci nepatří do evidenčního počtu, pracují na dohodu, smlouvu o dílo nebo jako spolupracující rodinní příslušníci. Počet pracovníků ovlivňuje každoročně skutečnost vzniku a zániku lékařských zařízení a také počet odevzdaných ročních výkazů o činnosti. Ve sledovaném období 2005-2009 došlo v kraji k nárůstu u všech kategorií sledovaných pracovníků, a tento trend potvrzují i údaje ČR. Počet odborných pracovníků na jedno lékařské zařízení v kraji se pohyboval ve sledovaných letech od 4,43 v roce 2005 do 4,85 v roce 2009, za ČR to bylo nejméně 4,77 v roce 2007 a nejvíce 4,93 v roce 2005.

Zatímco v průběhu sledovaného období 2005-2009 klesl celkový počet receptů o 20 %, s větším propadem v roce 2008 (o 28 %), zvýšil se počet poukazů o 2 % a počet žádanek od zdravotnických zařízení klesl o 6 %. Nejvýrazněji poklesly počty poukazů a žádanek v roce 2007 (o 33 %). Objem objednávek od ostatních odběratelů je proti roku 2005 o 11 % navýšen. Podíl zdravotních pojišťoven na proplácení receptů poklesl z 92 % v roce 2005 na nynějších 90 %, poukazy jsou propláceny z 99 % ve všech sledovaných letech. Jedná se o recepty a poukazy s úplnou nebo částečnou úhradou od zdravotních pojišťoven.

Tržby lékařských zařízení v kraji vzrostly od roku 2005 z 2,45 mld. Kč na 3,01 mld. Kč. Více než polovinu tržeb (52 %) obdrží lékařská zařízení od zdravotních pojišťoven za léčiva. Jejich reálný objem od roku 2005 do roku 2008 klesal, v roce 2009 došlo k nárůstu o 9,3 %. V pořadí druhým významným zdrojem příjmů jsou tržby od zdravotnických zařízení, činí 614 mil. Kč a proti roku 2005 vzrostly o 50,5 %. Doplátky od pacientů (od roku 2008 včetně regulačních poplatků) a volný prodej představují pro lékařská zařízení 693 mil. Kč; doplátky od pacientů vzrostly od roku 2005 o 55 % a tržby za volný prodej o 11 %. Velmi malý podíl nedosahující ani jedné desetiny procenta na celkových tržbách mají tržby od zdravotních pojišťoven za zdravotnické prostředky a také tržby od ostatních odběratelů, přestože objem tržeb od ostatních odběratelů se proti roku 2005 ztrojnásobil. V roce 2007 se objem těchto tržeb navýšil v porovnání s rokem 2005 dokonce 15krát.

Zpracovala: Renata Dobešová
ÚZIS ČR, Regionální pracoviště Brno
Stará 25, 602 00 Brno
telefon: 545 425 374, fax: 545 425 359
e-mail: dobesova@uzis.cz
<http://www.uzis.cz>

Lékařenská zařízení *)

| Území | Lékařny ¹⁾ vč. odloučených pracovišť | z toho ústavní lékařny | Výdejny zdravotnických prostředků ¹⁾ | Počet obyvatel ²⁾ na 1 lékařnu vč. odloučených pracovišť | Počet expedovaných receptů na 1 obyvatele ³⁾ |
|------------------|---|------------------------|---|---|---|
| Havlíčkův Brod | 20 | 2 | 1 | 4 792 | 6,71 |
| Jihlava | 28 | 2 | 3 | 4 018 | 7,64 |
| Pelhřimov | 23 | 1 | - | 3 175 | 7,31 |
| Třebíč | 24 | 1 | 1 | 4 742 | 6,29 |
| Žďár nad Sázavou | 28 | 1 | - | 4 280 | 7,26 |
| kraj Vysočina | 123 | 7 | 5 | 4 187 | 7,04 |
| ČR | 2 620 | 91 | 168 | 4 010 | 6,95 |

Lékařenská zařízení *) v kraji v letech 2005–2009

| Rok | Lékařny ¹⁾ vč. odloučených pracovišť | z toho ústavní lékařny | Výdejny zdravotnických prostředků ¹⁾ | Počet obyvatel ²⁾ na 1 lékařnu vč. odloučených pracovišť | Počet expedovaných receptů na 1 obyvatele ³⁾ |
|--------------------|---|------------------------|---|---|---|
| kraj Vysočina 2005 | 113 | 6 | 5 | 4 520 | 8,79 |
| kraj Vysočina 2006 | 112 | 6 | 5 | 4 568 | 7,93 |
| kraj Vysočina 2007 | 116 | 7 | 6 | 4 428 | 7,02 |
| kraj Vysočina 2008 | 117 | 7 | 6 | 4 405 | 6,30 |
| kraj Vysočina 2009 | 123 | 7 | 5 | 4 187 | 7,04 |

*) Lékařny vč. odloučených pracovišť a výdejny zdravotnických prostředků

¹⁾ Lékařny a výdejny zdravotnických prostředků z Registru zdravotnických zařízení se stavem k 31.12.2009

²⁾ ČSÚ, počet obyvatel k 31.12.2009

³⁾ ČSÚ, počet obyvatel k 1.7.2009, recepty lékařských zařízení, která odevzdala výkaz

Personální zajištění lékárenských zařízení

| Území | Počet pracovníků ¹⁾ | | | | celkem na 1 lékárenské zařízení ²⁾ |
|------------------|--------------------------------|----------------------------|-------------------------------|-----------|---|
| | farmaceuti | farmaceutičtí asistenti | ostatní odborní pracovníci | celkem | |
| Havlíčkův Brod | 45,48 | 42,36 | 19,98 | 107,82 | 5,39 |
| Jihlava | 67,75 | 56,51 | 16,52 | 140,78 | 4,54 |
| Pelhřimov | 44,09 | 33,10 | 5,83 | 83,02 | 3,95 |
| Třebíč | 53,02 | 49,72 | 19,08 | 121,82 | 5,54 |
| Žďár nad Sázavou | 72,72 | 41,16 | 15,16 | 129,04 | 4,96 |
| kraj Vysočina | 283,06 | 222,85 | 76,57 | 582,48 | 4,85 |
| ČR | 5 691,92 | 4 648,78 | 1 347,48 | 11 688,18 | 4,78 |

Personální zajištění lékárenských zařízení v kraji v letech 2005–2009

| Rok | Počet pracovníků ¹⁾ | | | | celkem na 1 lékárenské zařízení ²⁾ |
|--------------------|--------------------------------|----------------------------|-------------------------------|--------|---|
| | farmaceuti | farmaceutičtí asistenti | ostatní odborní pracovníci | celkem | |
| kraj Vysočina 2005 | 241,65 | 198,75 | 64,74 | 505,14 | 4,43 |
| kraj Vysočina 2006 | 234,83 | 211,60 | 63,52 | 509,95 | 4,81 |
| kraj Vysočina 2007 | 232,30 | 190,62 | 64,55 | 487,47 | 4,78 |
| kraj Vysočina 2008 | 251,01 | 217,24 | 75,40 | 543,65 | 4,77 |
| kraj Vysočina 2009 | 283,06 | 222,85 | 76,57 | 582,48 | 4,85 |

¹⁾ Součet úvazků, včetně smluvních k 31.12.2009; údaje zahrnují všechny pracovníky tedy i zaměstnavatele, kteří sami v lékárně pracují; za lékárenská zařízení, která odevzdala vyplněný výkaz

²⁾ Lékárny vč. odloučených pracovišť a výdejny zdravotnických prostředků, které odevzdaly vyplněný výkaz

Výkony lékařských zařízení

| Rok | Počet receptů celkem | z toho počet receptů pro ZP ¹⁾ | Počet poukazů celkem | z toho počet poukazů pro ZP ¹⁾ | Počet žádanek od zdravotnických zařízení | Počet objednávek od ostatních odběratelů |
|------------------|----------------------|---|----------------------|---|--|--|
| Havlíčkův Brod | 644 353 | 584 660 | 24 474 | 24 321 | 16 048 | 1 278 |
| Jihlava | 858 403 | 761 120 | 33 693 | 33 500 | 32 480 | 2 351 |
| Pelhřimov | 534 620 | 485 115 | 17 985 | 17 895 | 8 852 | 1 978 |
| Třebíč | 716 726 | 643 940 | 21 520 | 21 253 | 21 698 | 2 042 |
| Žďár nad Sázavou | 871 522 | 788 423 | 29 029 | 28 745 | 14 410 | 2 601 |
| kraj Vysočina | 3 625 624 | 3 263 258 | 126 701 | 125 714 | 93 488 | 10 250 |
| ČR | 72 946 273 | 63 060 055 | 3 161 773 | 3 050 703 | 2 014 836 | 198 576 |

Výkony lékařských zařízení v kraji v letech 2005–2009

| Rok | Počet receptů celkem | z toho počet receptů pro ZP ¹⁾ | Počet poukazů celkem | z toho počet poukazů pro ZP ¹⁾ | Počet žádanek od zdravotnických zařízení | Počet objednávek od ostatních odběratelů |
|--------------------|----------------------|---|----------------------|---|--|--|
| kraj Vysočina 2005 | 4 482 707 | 4 132 038 | 124 420 | 123 240 | 99 300 | 9 249 |
| kraj Vysočina 2006 | 4 054 771 | 3 797 204 | 119 527 | 117 593 | 92 630 | 10 690 |
| kraj Vysočina 2007 | 3 597 867 | 3 300 711 | 126 775 | 123 716 | 66 612 | 6 417 |
| kraj Vysočina 2008 | 3 242 704 | 2 907 339 | 116 704 | 115 696 | 89 479 | 16 115 |
| kraj Vysočina 2009 | 3 625 624 | 3 263 258 | 126 701 | 125 714 | 93 488 | 10 250 |

¹⁾ Zdravotní pojišťovna

Tržby lékařských zařízení

| Druh tržby | Tržby v tisících Kč na jedno LZ ³⁾ | Podíl jednotlivých druhů tržeb v % |
|--|--|---------------------------------------|
| Havlíčkův Brod | | |
| Od ZP ¹⁾ za léčiva | 14 293 | 56,5 |
| Od ZP ¹⁾ za zdravotnické prostředky | 774 | 3,1 |
| Za doplatky od pacientů ²⁾ | 3 524 | 13,9 |
| Za volný prodej | 2 571 | 10,2 |
| Od zdravotnického zařízení | 4 091 | 16,2 |
| Od ostatních odběratelů | 59 | 0,2 |
| Celkem | 25 311 | 100,0 |
| Jihlava | | |
| Od ZP ¹⁾ za léčiva | 11 725 | 41,3 |
| Od ZP ¹⁾ za zdravotnické prostředky | 869 | 3,1 |
| Za doplatky od pacientů ²⁾ | 2 530 | 8,9 |
| Za volný prodej | 2 274 | 8,0 |
| Od zdravotnického zařízení | 10 741 | 37,8 |
| Od ostatních odběratelů | 252 | 0,9 |
| Celkem | 28 390 | 100,0 |
| Pelhřimov | | |
| Od ZP ¹⁾ za léčiva | 11 190 | 59,4 |
| Od ZP ¹⁾ za zdravotnické prostředky | 666 | 3,5 |
| Za doplatky od pacientů ²⁾ | 2 601 | 13,8 |
| Za volný prodej | 2 322 | 12,3 |
| Od zdravotnického zařízení | 1 994 | 10,6 |
| Od ostatních odběratelů | 52 | 0,3 |
| Celkem | 18 826 | 100,0 |
| Třebíč | | |
| Od ZP ¹⁾ za léčiva | 13 995 | 50,7 |
| Od ZP ¹⁾ za zdravotnické prostředky | 779 | 2,8 |
| Za doplatky od pacientů ²⁾ | 3 548 | 12,8 |
| Za volný prodej | 3 214 | 11,6 |
| Od zdravotnického zařízení | 5 272 | 19,1 |
| Od ostatních odběratelů | 819 | 3,0 |
| Celkem | 27 625 | 100,0 |
| Žďár nad Sázavou | | |
| Od ZP ¹⁾ za léčiva | 14 149 | 59,4 |
| Od ZP ¹⁾ za zdravotnické prostředky | 944 | 4,0 |
| Za doplatky od pacientů ²⁾ | 3 898 | 16,4 |
| Za volný prodej | 2 655 | 11,1 |
| Od zdravotnického zařízení | 1 586 | 6,7 |
| Od ostatních odběratelů | 607 | 2,5 |
| Celkem | 23 839 | 100,0 |

Tržby lékařských zařízení

| Druh tržby | Tržby v tisících Kč na jedno LZ ³⁾ | Podíl jednotlivých druhů tržeb v % |
|--|--|---------------------------------------|
| kraj Vysočina | | |
| Od ZP ¹⁾ za léčiva | 13 001 | 51,8 |
| Od ZP ¹⁾ za zdravotnické prostředky | 817 | 3,3 |
| Za doplatky od pacientů ²⁾ | 3 191 | 12,7 |
| Za volný prodej | 2 587 | 10,3 |
| Od zdravotnického zařízení | 5 115 | 20,4 |
| Od ostatních odběratelů | 366 | 1,5 |
| Celkem | 25 077 | 100,0 |
| ČR | | |
| Od ZP ¹⁾ za léčiva | 14 403 | 49,1 |
| Od ZP ¹⁾ za zdravotnické prostředky | 1 348 | 4,6 |
| Za doplatky od pacientů ²⁾ | 3 507 | 11,9 |
| Za volný prodej | 3 178 | 10,8 |
| Od zdravotnického zařízení | 6 532 | 22,3 |
| Od ostatních odběratelů | 381 | 1,3 |
| Celkem | 29 349 | 100,0 |

¹⁾ Zdravotní pojišťovny

²⁾ Patří sem také tržby za léčiva vydávaná pouze na recept a za zdravotnické prostředky vydávané pouze na poukaz, i když si je pacient v plné výši hradí sám

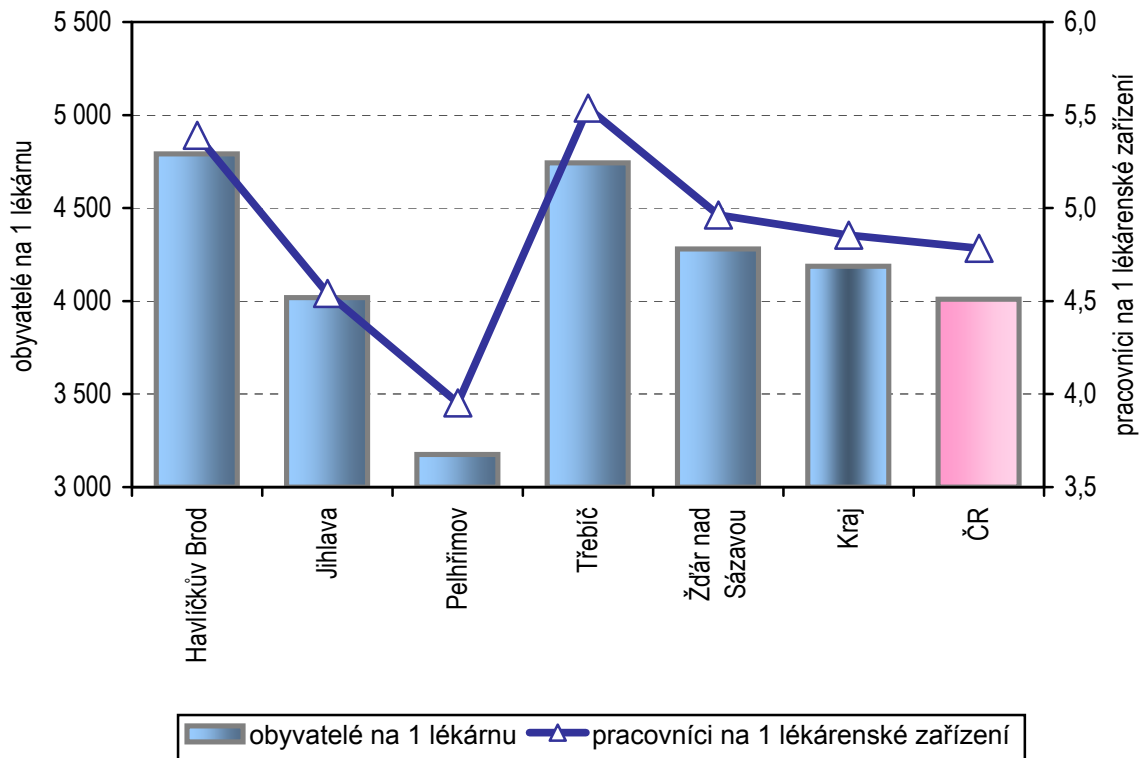
³⁾ Lékařenská zařízení - lékárny a výdejny, které odevzdaly vyplněný roční výkaz o činnosti

Tržby lékařských zařízení v kraji v letech 2005–2009

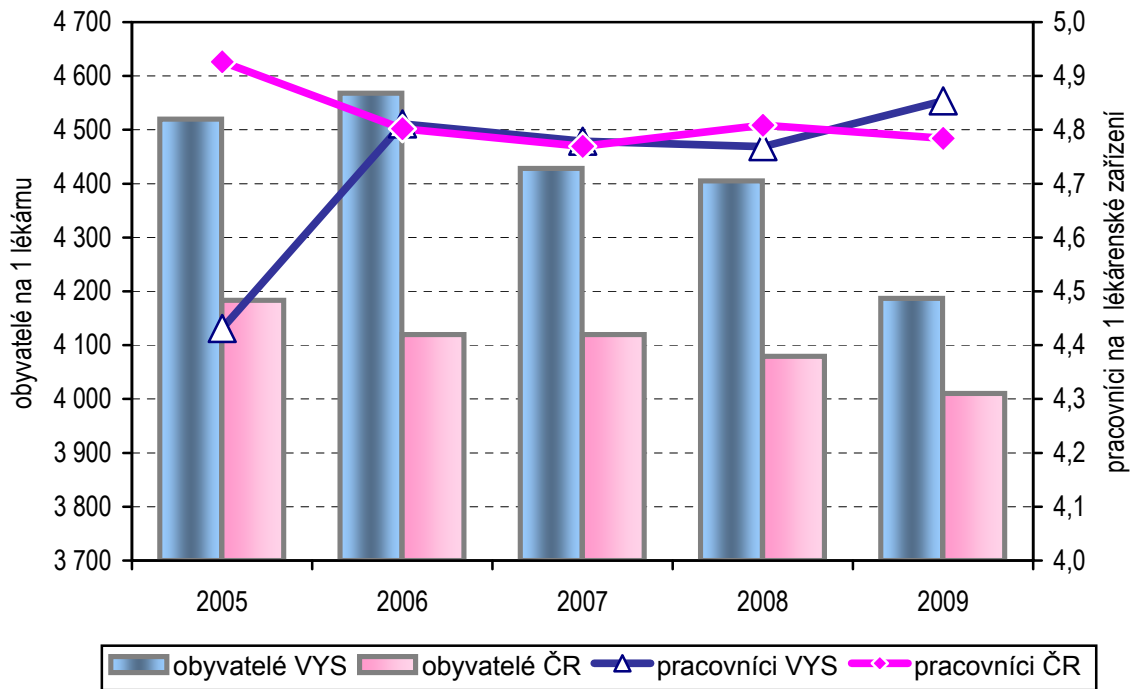
| Druh tržby | Tržby v tisících Kč na jedno LZ ³⁾ | Podíl jednotlivých druhů tržeb v % |
|--|--|---------------------------------------|
| kraj Vysočina 2005 | | |
| Od ZP ¹⁾ za léčiva | 12 517 | 58,2 |
| Od ZP ¹⁾ za zdravotnické prostředky | 643 | 3,0 |
| Za doplatky od pacientů ²⁾ | 2 166 | 10,1 |
| Za volný prodej | 2 462 | 11,5 |
| Od zdravotnického zařízení | 3 578 | 16,6 |
| Od ostatních odběratelů | 126 | 0,6 |
| Celkem | 21 491 | 100,0 |
| kraj Vysočina 2006 | | |
| Od ZP ¹⁾ za léčiva | 11 990 | 54,8 |
| Od ZP ¹⁾ za zdravotnické prostředky | 685 | 3,1 |
| Za doplatky od pacientů ²⁾ | 2 440 | 11,2 |
| Za volný prodej | 2 550 | 11,7 |
| Od zdravotnického zařízení | 4 040 | 18,5 |
| Od ostatních odběratelů | 170 | 0,8 |
| Celkem | 21 873 | 100,0 |
| kraj Vysočina 2007 | | |
| Od ZP ¹⁾ za léčiva | 11 644 | 47,5 |
| Od ZP ¹⁾ za zdravotnické prostředky | 802 | 3,3 |
| Za doplatky od pacientů ²⁾ | 2 794 | 11,4 |
| Za volný prodej | 2 166 | 8,8 |
| Od zdravotnického zařízení | 4 968 | 20,3 |
| Od ostatních odběratelů | 2 123 | 8,7 |
| Celkem | 24 498 | 100,0 |
| kraj Vysočina 2008 | | |
| Od ZP ¹⁾ za léčiva | 11 461 | 49,9 |
| Od ZP ¹⁾ za zdravotnické prostředky | 818 | 3,6 |
| Za doplatky od pacientů ²⁾ | 3 073 | 13,4 |
| Za volný prodej | 2 520 | 11,0 |
| Od zdravotnického zařízení | 4 576 | 19,9 |
| Od ostatních odběratelů | 520 | 2,3 |
| Celkem | 22 969 | 100,0 |
| kraj Vysočina 2009 | | |
| Od ZP ¹⁾ za léčiva | 13 001 | 51,8 |
| Od ZP ¹⁾ za zdravotnické prostředky | 817 | 3,3 |
| Za doplatky od pacientů ²⁾ | 3 191 | 12,7 |
| Za volný prodej | 2 587 | 10,3 |
| Od zdravotnického zařízení | 5 115 | 20,4 |
| Od ostatních odběratelů | 366 | 1,5 |
| Celkem | 25 077 | 100,0 |

¹⁾ Zdravotní pojišťovny²⁾ Patří sem také tržby za léčiva vydávaná pouze na recept a za zdravotnické prostředky vydávané pouze na poukaz, i když si je pacient v plné výši hradí sám³⁾ Lékařská zařízení - lékárny a výdejny, které odevzdaly vyplněný roční výkaz o činnosti

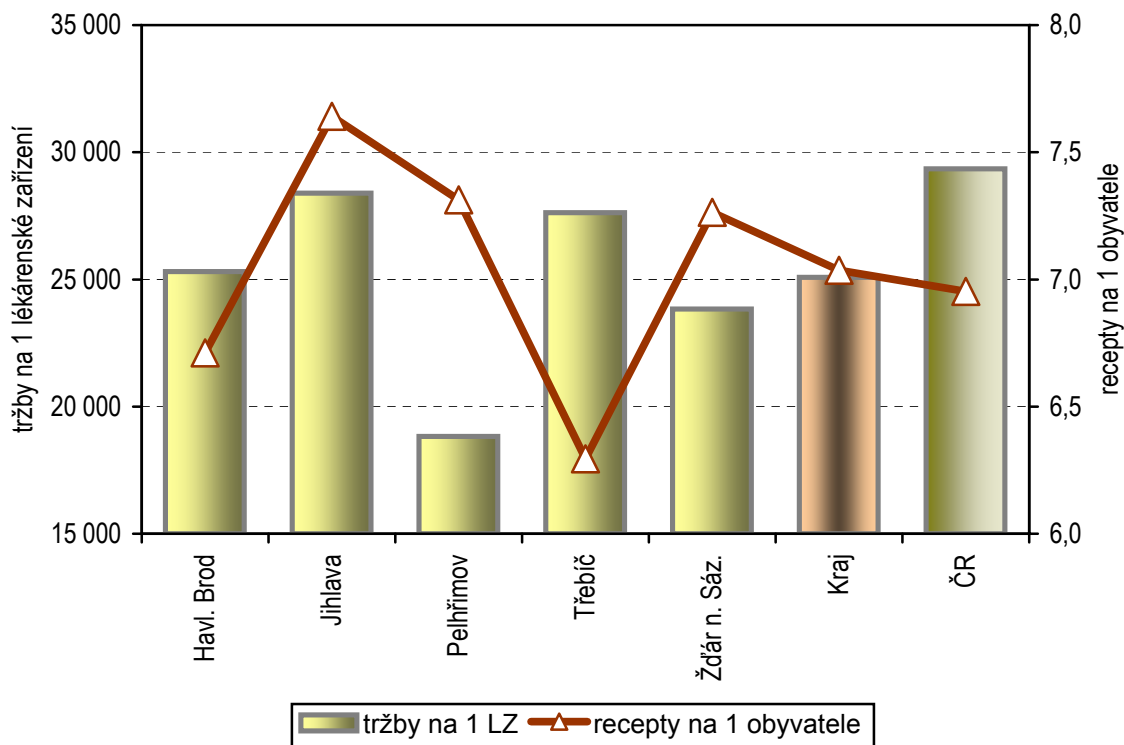
Počet obyvatel na jednu lékárnu a počet odborných pracovníků na jedno lékárenské zařízení



Počet obyvatel na jednu lékárnu a počet odborných pracovníků na jedno lékárenské zařízení v letech 2005–2009



**Tržby na jedno lékárenské zařízení (v tisících Kč)
a počet receptů na jednoho obyvatele**



**Tržby na jedno lékárenské zařízení (v tisících Kč)
a počet receptů na jednoho obyvatele v letech 2005–2009**

