



Informace ze zdravotnictví kraje Vysočina

Ústavu zdravotnických informací a statistiky
České republiky

Brno
18.10.2010

3

Dětská a dorostová péče v kraji Vysočina v roce 2009

Children and Adolescents Care in the Vysočina Region in 2009

Souhrn

Informace ze zdravotnictví kraje o dětské a dorostové péči v kraji Vysočina v roce 2009 obsahuje údaje o ambulantní péči z oblasti sítě zdravotnických zařízení, personálního zajištění, činnosti, dispenzarizovaných pacientů pro vybranou diagnózu a také základní ukazatele lůžkové péče nemocnic.

Summary

Information on health service activity in the branch of children and adolescents care in the Vysočina region in 2009 contains data about out-patient care from area of health service network, personnel capacity, activity, patients followed up for selected diagnoses and also basic indicators of in-patient care in hospitals.

Údaje byly čerpány z výkazů A(MZ)1-01 o činnosti zdravotnického zařízení pro obor praktický lékař pro děti a dorost a pro obor dětský a dorostový, z výkazu L(MZ)1-02 o lůžkovém fondu zdravotnického zařízení a jeho využití a z Registru zdravotnických zařízení (RZZ). Výkazy a RZZ jsou součástí Programu statistických zjišťování v České republice, který je sestavován v souladu se zákonem č. 89/1995 Sb., o státní statistické službě, ve znění pozdějších předpisů. Formuláře výkazů a pokyny pro jejich vyplnění jsou pro běžný rok vystaveny na adrese www.uzis.cz [NZIS].

Ambulantní péče

Podle Registru zdravotnických zařízení zabezpečovalo v kraji k 31.12.2009 péči o děti a dorost ve 107 ambulancích 107,35 praktických lékařů pro děti a dorost (dále PLDD) a 104,32 zdravotnických pracovníků nelékařů s odbornou způsobilostí bez odborného dohledu (dále ZPBD). Na jeden úvazek PLDD připadá v kraji 935 osob 0–18 let, v ČR 945, v okresech od 848 v Pelhřimově po 998 v Havlíčkově Brodě.

Údaje o personálním zabezpečení a činnosti oboru praktický lékař pro děti a dorost a z nich vypočtené ukazatele uvedené v tabulkách a komentované dále v textu se týkají pouze těch zařízení, která odevzdala vyplněný výkaz. V letošním roce to bylo 99,1 % ze všech PLDD v kraji.

PLDD v kraji provedli téměř 614 tisíc ošetření, na 1 úvazek připadá 5 772 ošetření. Z celkového počtu tvořila léčebná ošetření 70,8 % a preventivní ošetření 26,5 %, 1,4 % ošetření bylo poskytnuto v návštěvní službě a zbývající 1,3 % jsou ostatní ošetření zahrnující kontakt s pacientem za účelem administrativním, např. předepsání receptu, různá potvrzení, posudky žáků při volbě povolání apod. Nejvíce preventivních vyšetření 30,5 % provedli lékaři v okrese Třebíč, nejméně 21,3 % v okrese Pelhřimov. Třetina preventivních vyšetření byla poskytnuta kojencům, průměrně 8,8 na 1 registrovaného kojence v kraji ve věku 0–11 měsíců (ČR 8,6), v okresech od 7,5 na Jihlavsku po 10,3 na Třebíčsku. Mladistvým od 15 let výše bylo poskytnuto pouze 11,9 % z celkového počtu preventivních vyšetření (ČR 12,2 %), na jednoho registrovaného připadlo v kraji 0,7

preventivní prohlídky (ČR 0,8). Na jednoho léčeného pacienta ve věku 0-18 let připadlo v kraji 6,4 ošetření za rok (ČR 6,3). Nejvíce 6,8 ošetření na jednoho léčeného vychází v okrese Havlíčkův Brod, nejméně 5,9 v okrese Jihlava. Z celkového počtu 102 448 registrovaných pacientů v kraji bylo 5 569 do jednoho roku, 21 114 ve věku 1–4 roky, 23 935 ve věku 5–9 let, 25 434 ve věku 10–14 let a 26 396 ve věku 15 let a více.

V ordinacích praktických lékařů bylo sledováno 14 506 alergiků, 10 011 dětí a 4 495 mladistvých, 1 326 dětí a 506 mladistvých z dysfunkčních a afunkčních rodin a 16 dětí a 10 mladistvých týraných a sexuálně zneužívaných. PLDD měli v přímé péči 5 334 nově narozených dětí, z toho 247 s nízkou porodní hmotností. V roce 2009 zemřelo devět dětí, jedno dítě do 28 dnů života, dvě do jednoho roku a sedm ve věku 1–14 let.

Při roční prohlídce se zjišťuje, jak dlouho bylo dítě kojeno. Ve sledovaném roce bylo takto vyšetřeno 5 529 dětí, z nichž 96,9 % bylo alespoň nějakou dobu kojeno (ČR 95,6 %). Z celkového počtu kojených dětí bylo kojeno do 6 týdnů 12,4 % (ČR 17,1%) do 3 měsíců 17,2% (ČR 18,6 %), do 6 měsíců 26,3 % (ČR 25,2 %) a déle než 6 měsíců 44,0 % (ČR 39,1 %).

Dispenzarizace znamená, že pacienti trpící určitou chorobou jsou pod stálým lékařským dohledem. Jeden pacient může být uveden i vícekrát, pokud je sledován pro více diagnóz. Nejčastějším důvodem dispenzarizace dětí v kraji byly nemoci dýchací soustavy, nemoci nervové soustavy, nemoci kůže a podkožního vaziva a nemoci endokrinní, výživy a přeměny látek. Uvedené pořadí na prvních dvou místech zachovávají všechny okresy, kromě okresu Havlíčkův Brod. Mladiství byli dispenzarizováni stejně jako děti nejčastěji pro nemoci dýchací soustavy, nemoci nervové soustavy, nemoci endokrinní, výživy a přeměny látek a nemoci kůže a podkožního vaziva.

Jako pacienti s postižením se uvádějí ti nemocní, u kterých průběh onemocnění, pro které jsou sledováni, nedovoluje vykonávat některé činnosti. V kraji bylo s postižením vykázano 1 195 dětí a 616 dorostu. U obou věkových skupin v absolutních počtech převažuje postižení v důsledku onemocnění nervové soustavy, u dětí následují nemoci dýchací soustavy, poruchy duševní a poruchy chování a vrozené vady, u dorostu jsou na druhém místě poruchy duševní a poruchy chování, dále pak nemoci dýchací soustavy a vrozené vady a deformace.

Kromě PLDD zajišťovali ambulantní péči o děti a dorost také dětské lékaři specialisté v pěti ordinacích úvazkem 4,73 (průměrný roční přepočtený počet). Celkem tito lékaři provedli 22 917 ošetření a léčili 14 062 pacientů. Všichni splnili zpravodajskou povinnost a odevzdali vyplněné výkazy.

Lůžková péče

V lůžkových částech nemocnic poskytovalo péči na 5 dětských odděleních s 294 lůžky 37,61 lékařů a 186,75 ZPBD. Průměrně denně bylo obsazeno 211 lůžek, hospitalizováno bylo celkem 18 389 pacientů a průměrná ošetřovací doba činila 4,2 dne.

V kraji se nachází pět novorozeneckých pracovišť na dětských odděleních, jejichž kapacita a činnost se sleduje v rámci těchto oddělení.

Zpracovala: Božena Odehnalová
ÚZIS ČR, Regionální pracoviště Brno
Stará 25, 602 00 Brno
telefon: 545 425 371
e-mail: odehnalova@uzis.cz
<http://www.uzis.cz>

Personální zajištění a počet ošetření u praktických lékařů pro děti a dorost

	Počet ZZ a pracovišť ¹⁾	Počet PLDD ²⁾ na 10 tisíc osob do 19 let	Počet pracovníků ³⁾		Počet ošetření		Počet léčených pacientů	Počet registrovaných	
			PLDD	ZPBD ⁴⁾	celkem	na 1 lékaře		děti (0–14)	dorost (15–18)
Havlíčkův Brod	19	10,02	18,25	17,80	106 800	5 852	15 596	13 582	4 405
Jihlava	23	10,49	21,80	21,50	117 695	5 399	20 066	15 880	5 499
Pelhřimov	17	11,79	16,10	15,32	98 157	6 097	14 614	10 697	3 592
Třebíč	24	10,74	24,10	24,20	136 758	5 675	21 788	17 374	6 193
Žďár nad Sázavou	24	10,71	26,10	24,50	154 431	5 917	24 099	18 519	6 707
kraj Vysočina	107	10,69	106,35	103,32	613 841	5 772	96 163	76 052	26 396
ČR	2 147	10,58	2 051,84	1 987,97	12 232 909	5 962	1 955 765	1 456 842	492 421

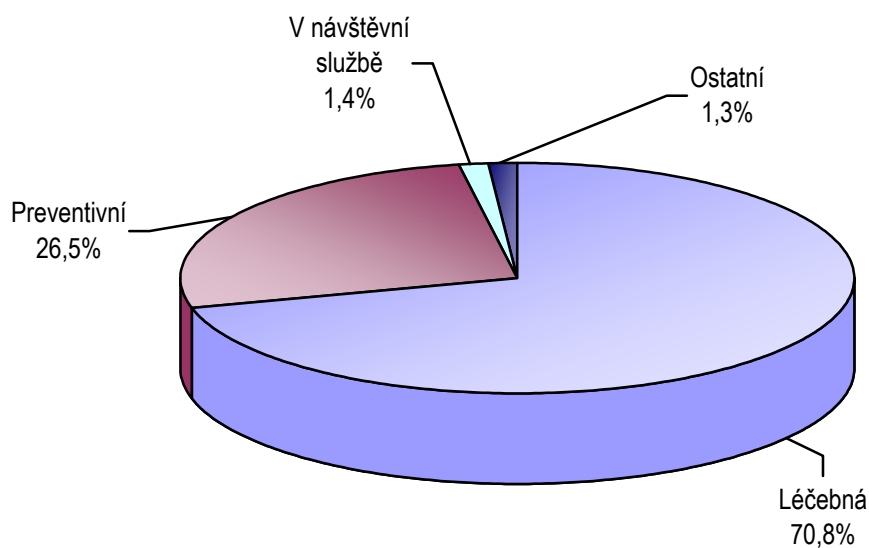
¹⁾ Počet ordinací PLDD, stav k 31.12. 2009 z Registru zdravotnických zařízení

²⁾ PLDD - praktický lékař pro děti a dorost, přepočtený počet se stavem k 31.12. 2009 z Registru zdravotnických zařízení

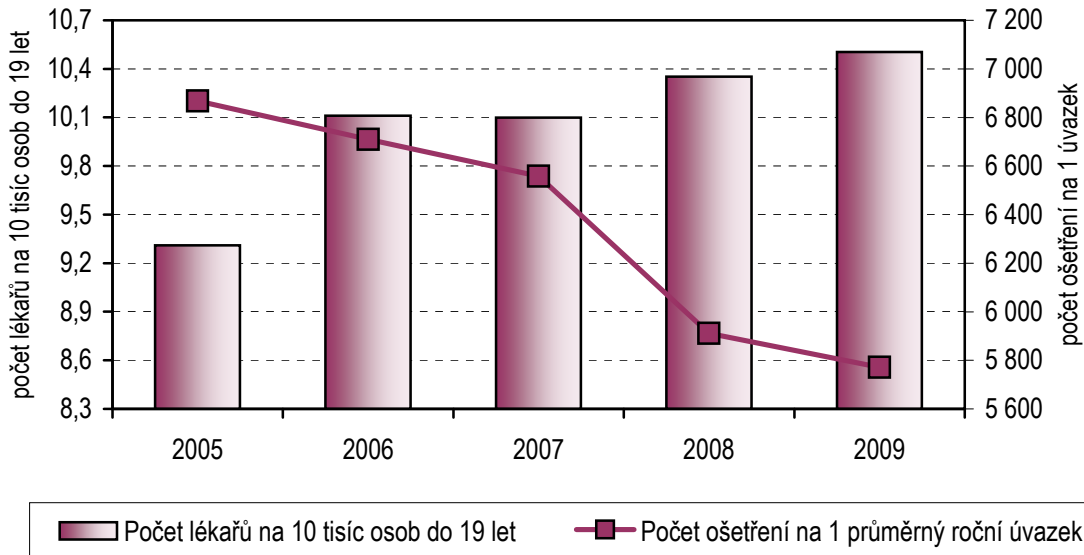
³⁾ Průměrný roční přepočtený počet pracovníků včetně smluvních - z odevzdaných výkazů A(MZ)1-01

⁴⁾ ZPBD - zdravotničtí pracovníci nelékaři s odbornou způsobilostí bez odborného dohledu dle zákona č. 96/2004 Sb., o nelékařských zdravotnických povoláních, § 5–§ 21

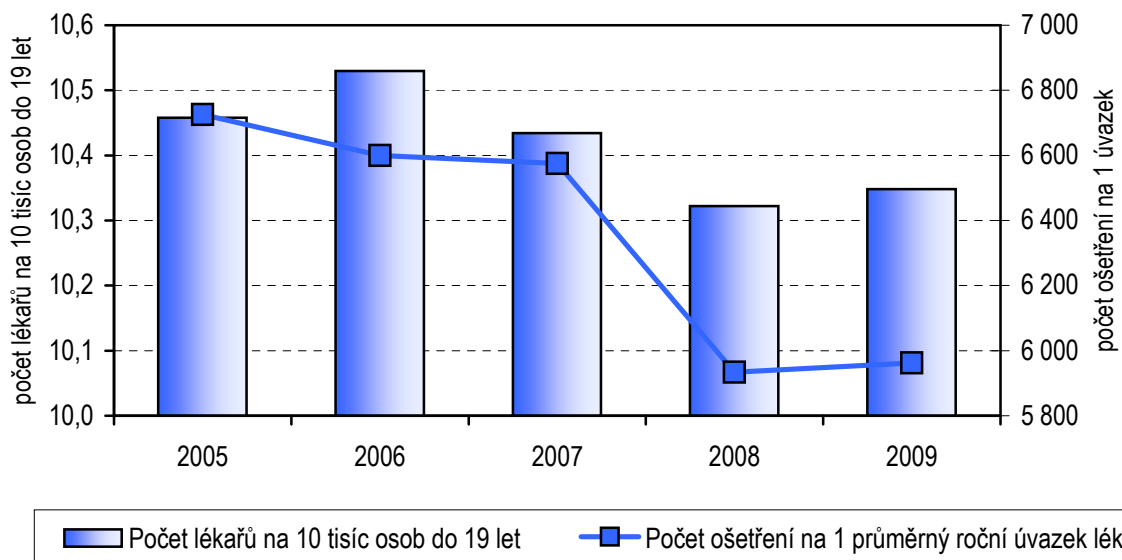
Skladba ošetření - vyšetření podle druhu



**Vývoj počtu PLDD*) na 10 tisíc osob do 19 let
a počtu ošetření na 1 průměrný roční úvazek lékaře
kraj Vysočina**



**Vývoj počtu PLDD*) na 10 tisíc osob do 19 let
a počtu ošetření na 1 průměrný roční úvazek lékaře
ČR**



*) PLDD - praktický lékař pro děti a dorost,
do roku 2008 přepočtený počet lékařů k 31.12., od roku 2008 průměrný roční přepočtený počet lékařů

Počet dispenzarizovaných onemocnění u dětí na 1 000 registrovaných pacientů ve věku 0–14 let

Kapitola (MKN -10)	Dispenzarizovaná onemocnění u dětí (0–14 let) na 1 000 registrovaných dětí pro vybranou diagnózu						
	Havlíčkův Brod	Jihlava	Pelhřimov	Třebíč	Žďár nad Sázavou	Kraj celkem	ČR
I. Některé infekční a parazitární nemoci (vč. následků)	12,6	34,9	0,7	13,1	6,1	14,1	15,3
II. Novotvary	2,1	3,2	1,8	2,2	2,8	2,5	1,7
III. Nemoci krve a krvetvorných orgánů a některé poruchy týkající se mechanismu imunity	21,1	8,8	9,9	12,1	12,3	12,8	12,2
IV. Nemoci endokrinní, výživy a přeměny látek	39,7	25,6	31,9	35,6	30,9	32,6	28,4
V. Poruchy duševní a poruchy chování	8,6	9,6	10,8	11,7	11,5	10,5	13,5
VI. - VIII. Nemoci nervové soustavy, nemoci oka a očních adnex, nemoci ucha a bradavkového výběžku	83,6	87,0	49,2	89,0	60,4	75,1	70,3
IX. Nemoci oběhové soustavy	3,8	2,0	9,2	8,3	9,4	6,6	7,7
X. Nemoci dýchací soustavy	76,7	96,7	85,4	118,6	136,6	106,3	97,8
XI. Nemoci trávicí soustavy	3,2	9,0	5,1	10,7	13,5	8,9	9,7
XII. Nemoci kůže a podkožního vaziva	55,8	48,3	27,5	40,2	67,4	49,5	42,7
XIII. Nemoci svalové a kosterní soustavy a pojivové tkáně	11,3	12,2	19,0	13,8	19,5	15,1	18,2
XIV. Nemoci močové a pohlavní soustavy	27,8	25,6	15,6	17,7	24,0	22,4	21,1
XVII. Vrozené vady, deformace	12,1	22,9	20,3	16,9	18,8	18,2	19,4
Celkem	358,5	385,8	286,3	389,9	413,4	374,6	358,1

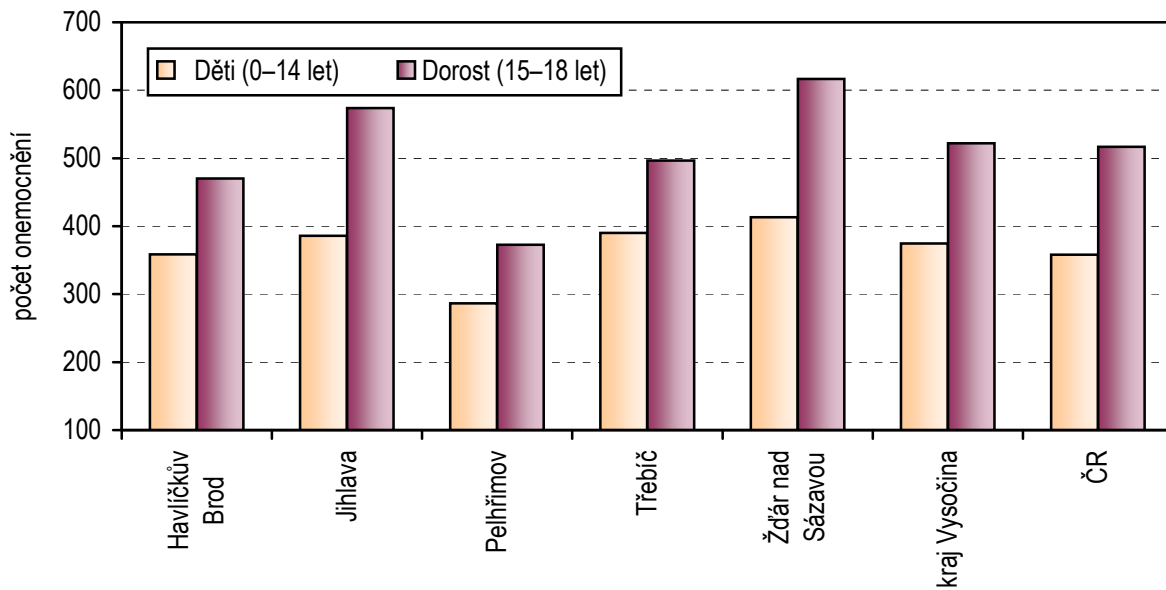
¹⁾ Jeden pacient může být uveden i vícekrát, pokud je sledován pro více diagnóz

Počet dispenzarizovaných onemocnění u dorostu na 1 000 registrovaných pacientů ve věku 15–18 let

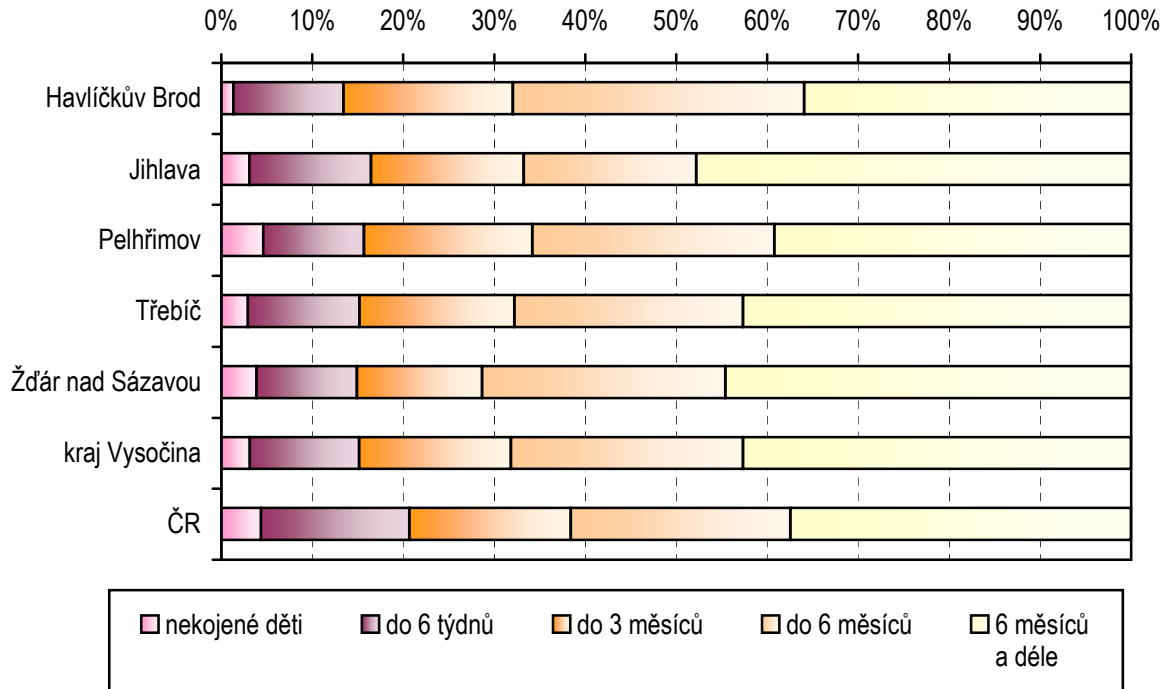
Kapitola (MKN -10)	Dispenzarizovaná onemocnění u dorostu (15–18 let) na 1 000 registrovaných dětí pro vybranou diagnózu						
	Havlíčkův Brod	Jihlava	Pelhřimov	Třebíč	Žďár nad Sázavou	Kraj celkem	ČR
I. Některé infekční a parazitární nemoci (vč. následků)	6,1	14,7	1,4	2,9	9,1	7,3	13,0
II. Novotvary	0,9	2,7	2,5	2,3	2,2	2,2	1,9
III. Nemoci krve a krevtovorných orgánů a některé poruchy týkající se mechanismu imunity	36,1	10,0	4,2	18,4	13,7	16,5	11,8
IV. Nemoci endokrinní, výživy a přeměny látek	67,9	39,8	39,8	60,4	60,7	54,6	55,8
V. Poruchy duševní a poruchy chování	14,8	16,9	17,0	20,7	14,9	16,9	21,0
VI. - VIII. Nemoci nervové soustavy, nemoci oka a očních adnex, nemoci ucha a bradavkového výběžku	137,1	184,4	74,1	127,9	109,4	129,2	118,9
IX. Nemoci oběhové soustavy	17,0	7,8	23,7	15,5	34,1	20,0	18,8
X. Nemoci dýchací soustavy	76,0	158,6	90,5	120,6	179,7	132,0	121,5
XI. Nemoci trávicí soustavy	6,6	10,5	9,5	18,6	13,7	12,4	15,5
XII. Nemoci kůže a podkožního vaziva	52,9	43,5	28,4	49,6	73,4	52,0	48,7
XIII. Nemoci svalové a kosterní soustavy a pojivové tkáně	21,1	37,5	38,4	21,6	51,4	34,7	42,5
XIV. Nemoci močové a pohlavní soustavy	23,6	29,1	15,6	22,1	35,6	26,4	29,4
XVII. Vrozené vady, deformace	10,0	18,2	27,6	16,1	18,5	17,7	17,7
Celkem	470,1	573,7	372,5	496,7	616,5	521,9	516,6

¹⁾ Jeden pacient může být uveden i vícekrát, pokud je sledován pro více diagnóz

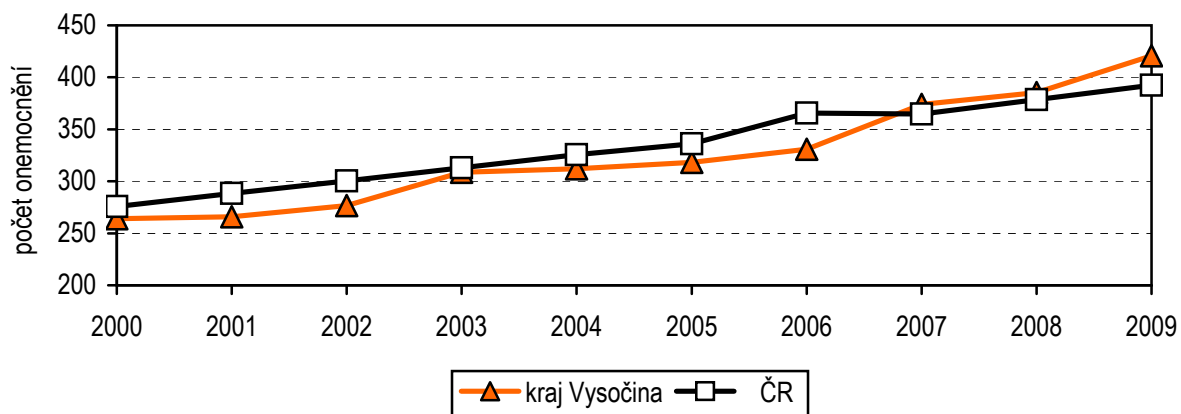
Počet dispenzarizovaných onemocnění na 1 000 registrovaných pacientů v dětské a dorostové péči



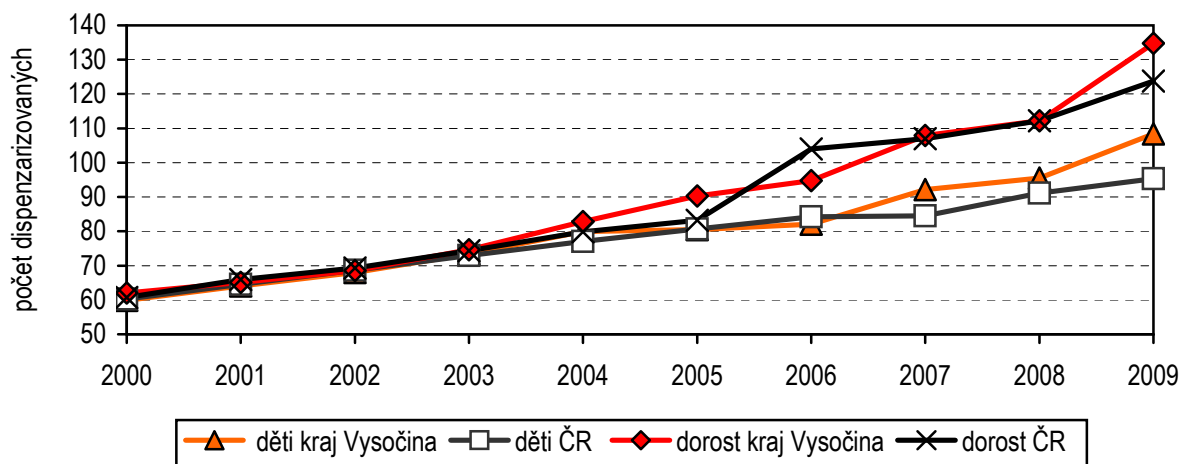
Skladba dětí podle délky kojení (při roční prohlídce)



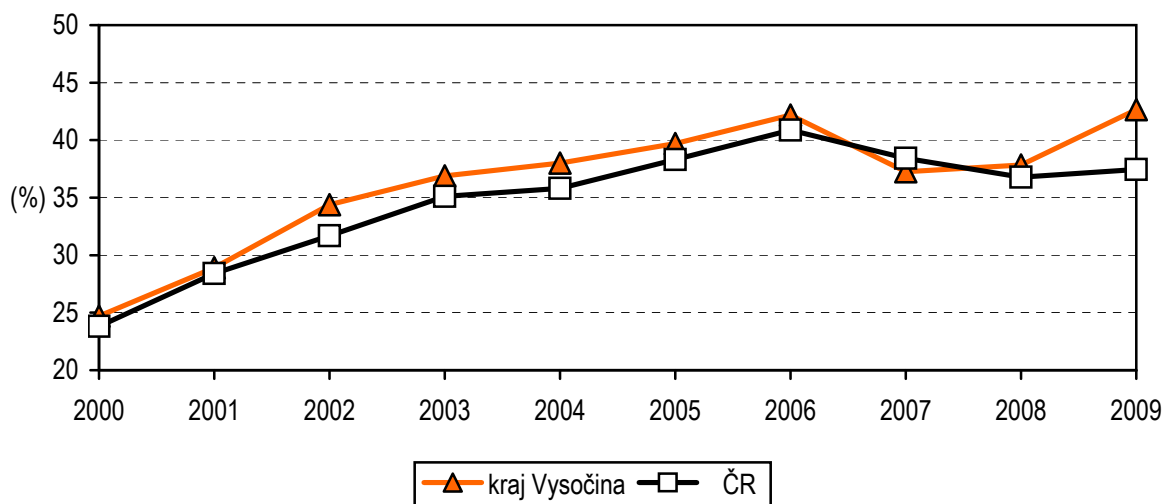
Vývoj počtu dispenzarizovaných onemocnění v přepočtu na 1 000 dětí a dorostu (0–18 let)



Vývoj počtu dispenzarizovaných onemocnění dýchacích cest v přepočtu na 1 000 dětí (0–14) a dorostu (15–18 let)



Vývoj podílu dětí kojených déle než 6 měsíců



Využívání lůžkového fondu dětských oddělení nemocnic a zatížení zdravotnických pracovníků

Ukazatel	kraj Vysočina	ČR
Počet oddělení	5	95
Počet pracovníků ¹⁾		
lékaři	37,61	750,17
ZPBD ²⁾ celkem	186,75	3 069,21
Průměrný počet lůžek	294,00	4 866,15
Průměrný denní stav obsazených lůžek		
celkem	211,2	3 206,3
na 1 lékaře	5,7	4,3
Počet lékařů na 100 lůžek	12,79	15,38
Počet ZPBD ²⁾ na 100 lůžek	63,52	62,93
Počet hospitalizovaných	18 389	275 324
Nemocniční letalita (v promilích)	0,3	0,8
Využití lůžek ve dnech	262,2	240,5
Průměrná ošetrovací doba ve dnech	4,2	4,3
Prostoj lůžek ³⁾	1,6	1,8

¹⁾ Součet úvazků včetně smluvních k 31.12.

²⁾ ZPBD - zdravotničtí pracovníci nelékaři s odbornou způsobilostí bez odborného dohledu § 5–§ 21 zákona č. 96/2004 Sb.

³⁾ Ve dnech na 1 hospitalizovaného z lůžek schopných provozu

Seznam nemocnic v kraji s lůžkovým dětským oddělením:

- Nemocnice Havlíčkův Brod, p.o. (novorozenecké pracoviště)
- Nemocnice Jihlava, p.o. (novorozenecké pracoviště)
- Nemocnice Pelhřimov, p.o. (novorozenecké pracoviště)
- Nemocnice Třebíč, p.o. (novorozenecké pracoviště)
- Nemocnice Nové Město na Moravě, p.o. (novorozenecké pracoviště)