



Informace ze zdravotnictví Kraje Vysočina

Ústavu zdravotnických informací a statistiky
České republiky

Brno
27. 8. 2013

11

Činnost chirurgických oborů v Kraji Vysočina v roce 2012

Activity in the Branches of surgery in the Vysočina Region in 2012

Souhrn

Informace ze zdravotnictví o chirurgické péči v Kraji Vysočina za rok 2012 obsahuje údaje o ambulantní péči z oblasti sítě zdravotnických zařízení, personálního zajištění, činnosti včetně úrazovosti a také základní ukazatele lůžkové péče nemocnic. V ambulancích bylo ošetřeno 248 tisíc pacientů, 84 tisíc s úrazem, z toho bylo 17 tisíc zlomenin. Z toho plyne, že každý třetí pacient měl úraz a každý pátý úraz byla zlomenina.

Summary

Information on health service activity in the branches of surgery in the Vysočina Region in 2012 contains data about out-patient care, personnel capacity, activity including statistics of injuries, and also basic indicators of in-patient care in hospitals. There were treated 270 thousand outpatients, 89 thousand with the injury, out of 25 thousand fractures. The result is, that every third of outpatients had injury and every fifth injury was fracture.

Podkladem pro zpracování informace jsou údaje z ročního výkazu o činnosti oboru chirurgie, který vyplňují všechna ambulantní oddělení a pracoviště, včetně ambulantních částí lůžkových zařízení. Do chirurgických oborů patří chirurgie a dětská chirurgie, neurochirurgie, plastická chirurgie včetně léčby popálenin a korektivní dermatologie, kardiochirurgie, traumatologie, ortopedie, hrudní a cévní chirurgie. V Kraji Vysočina je evidovaná pouze ambulantní všeobecná a dětská chirurgie, traumatologie a ortopedie. Přehled lůžkové péče byl čerpán z výkazu o lůžkovém fondu a jeho využití. Všechny výkazy jsou součástí Programu statistických zjišťování v ČR na příslušný rok. Formuláře výkazů a závazné pokyny jsou k dispozici na internetu www.uzis.cz, stejně jako publikované výstupy.

Podle zpracovaných výkazů, které ve sledovaném roce odevzdalo 72 ze 72 povinných zpravodajských jednotek, pracovalo v chirurgických ambulancích 68,40 lékařů a 112,52 zdravotnických pracovníků bez odborného dohledu (ZPBD), vyjádřeno v průměrných ročních přepočtených počtech. V ambulantní části lůžkových zařízení pracovalo 40 % lékařů a 64 % ZPBD a v samostatných ordinacích chirurgických oborů 57 % lékařů a 32 % ZPBD. V ostatních ambulantních zařízeních poskytovala péči 3 % lékařů a 3 % ZPBD. Na 10 tisíc obyvatel kraje připadlo 1,34 lékaře (ČR 1,81).

Celkem bylo v kraji poskytnuto 526,7 tisíc ambulantních chirurgických ošetření, z toho téměř polovina připadla na kontrolní vyšetření, prvních ošetření bylo 47 % a konziliárních vyšetření 5 %. Celkem 59 % ošetření bylo provedeno v ambulancích všeobecné a dětské chirurgie a 38 % v ortopedických ambulancích, zbývající část ošetření vykázaly

traumatologické ambulance. Na jeden lékařský úvazek připadlo 7 700 ošetření (ČR 6 218). V průměru bylo každému obyvateli kraje poskytnuto jedno chirurgické ošetření či vyšetření za rok, v okresech se počet ošetření na 100 obyvatel pohyboval od 68 v okrese Třebíč po 128 ošetření v okrese Jihlava (ČR 113).

Ve sledovaném roce bylo provedeno 2 510 (ČR 52 547) jednodenních chirurgických zákroků, z toho 1 784 na všeobecné chirurgii a 726 na ortopedii, více než tři čtvrtiny v okrese Žďár nad Sázavou.

V kraji bylo ošetřeno 84 073 úrazů. Počet úrazů představuje 34 % z celkového počtu prvních ambulantních chirurgických ošetření. Přes polovinu všech úrazů bylo ošetřeno v ambulantní části lůžkových zařízení. V přepočtu na tisíc obyvatel kraje připadlo 164 úrazů (ČR 166). Nejvyšší úrazovost, 254 úrazů na tisíc obyvatel, byla v okrese Jihlava, nezanedbatelnou skutečností je zde bezesporu blízkost dálnice D1. U všech druhů úrazů a ve všech věkových skupinách převažovali muži nad ženami, na úrazech se muži podíleli přibližně 56 % a ženy 44 %. Podle příčiny se na jedné čtvrtině úrazů podílely ostatní úrazy blíže nespecifikované, na druhé čtvrtině úrazy v domácnosti a v obytných institucích a na třetí čtvrtině sportovní úrazy. Pracovní a školní úrazy tvořily 16 % a dopravní úrazy 8 %. Podíl dětí a dorostu na úrazech činil 43 % (ČR 32 %). Na tisíc dětí do 14 let připadlo 259 úrazů (ČR 203) a na tisíc mladistvých ve věku 15-19 to bylo 575 úrazů (ČR 450). Četnost úrazů u dětí podle druhu úrazu kopíruje situaci v populaci celkem. U dorostu vedly sportovní úrazy. Na tisíc dospělých ve věku 20 a více let připadlo 118 úrazů (ČR 141) a nejčastěji to byly ostatní nezařazené úrazy následované úrazy v domácnosti. Pod vlivem alkoholu utrpělo úraz 51 dětí (25 chlapců a 26 dívek), 239 mladistvých (180 chlapců a 59 dívek) a 806 dospělých (526 mužů a 280 žen). Pod vlivem drogy bylo v době úrazu 5 dětí, 22 mladistvých a 32 dospělých, z toho třetina dívek a žen.

Při úrazech utrpěli lidé 16 609 zlomenin, takže zhruba každý pátý úraz měl za následek zlomeninu. Relace za kraj činila průměrně 33 zlomeniny na tisíc obyvatel (ČR 42). V přepočtu na tisíc obyvatel podle věku bylo ošetřeno ve věkové skupině 0–14 let 61 zlomeniny (ČR 50) a ve věkové skupině 15–19 let 117 zlomenin (ČR 106).

Lůžkovou chirurgickou péči v kraji zajišťovalo na sedmi chirurgických odděleních se 417 lůžky 67,99 lékařů a 267,91 ZPBD a na šesti ortopedických odděleních se 178 lůžky 31,31 lékařů a 72,12 ZPBD. Na chirurgických odděleních bylo hospitalizováno 21 422 pacientů s průměrnou ošetřovací dobou 4,9 dne a na ortopedických odděleních to bylo 9 382 pacientů s průměrnou ošetřovací dobou 4,7 dne. Na 10 tisíc obyvatel kraje připadá 11,6 lůžek chirurgických oborů a 1,9 lékařů (ČR 12,8 lůžek a 2,6 lékařů). Využití maximální lůžkové kapacity bylo 252,3 dne na chirurgii (ČR 242,1) a 249,8 na ortopedii (ČR 253,4).

Zpracovala:

Eva Vápeníková

ÚZIS ČR, Regionální pracoviště Brno

Vinařská 965/6, 603 00 Brno

tel.: 543559451

e-mail: vapenikova@uzis.cz

<http://www.uzis.cz>

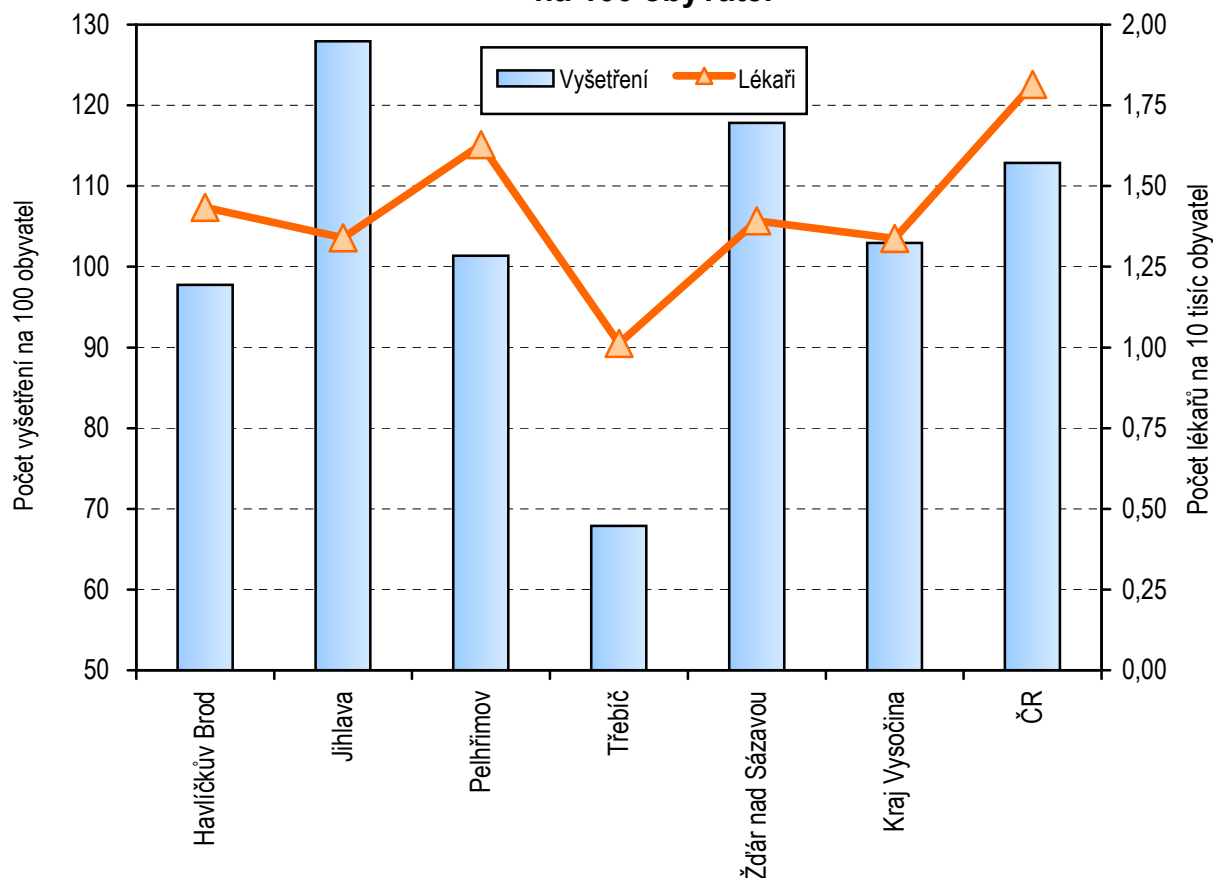
Činnost chirurgických oborů podle druhu zdravotnických zařízení

Druh zdravotnického zařízení	Počet ZZ a pracovišť	Počet pracovníků ¹⁾		Počet jednodenních chirurgií	Počet ošetření (vyšetření)				Počet ošetření na 1 lékaře
		lékaři	ZPBD ²⁾		celkem	v tom (v %)			
						první ošetření	konsiliární vyšetření	kontrolní vyšetření	
Chirurgické obory celkem									
Ambulantní část lůžkových zařízení	13	27,37	72,21	257	266 561	52,5	5,3	42,2	9 739
Samostatné ordinace lékařů specialistů	57	39,03	36,51	508	246 112	41,3	4,7	54,0	6 306
Ostatní ambulantní zařízení	2	2,00	3,80	1 745	14 012	44,2	4,5	51,3	7 006
Celkem	72	68,40	112,52	2 510	526 685	47,0	5,0	48,0	7 700

¹⁾ Průměrný roční přepočtený počet pracovníků celkem (včetně smluvních)

²⁾ ZPBD - zdravotničtí pracovníci nelékaři s odbornou způsobilostí bez odborného dohledu dle zákona č. 96/2004 Sb. o nelékařských povoláních § 5–§ 21a

Počet lékařů na 10 tisíc obyvatel a počet ošetření na 100 obyvatel



Činnost podle jednotlivých chirurgických oborů

Chirurgické obory	Počet ZZ a pracovišť	Počet pracovníků ¹⁾		Počet jednodenních chirurgií	Počet ošetření (vyšetření)				Počet ošetření na 1 lékaře
		lékaři	ZPBD ²⁾		celkem	v tom (v %)			
						první ošetření	konsiliární vyšetření	kontrolní vyšetření	
Chirurgie ³⁾	40	37,92	78,32	1 784	311 757	46,1	5,9	48,0	8 221
Neurochirurgie	-	-	-	-	-	x	x	x	x
Plastická chirurgie ⁴⁾	-	-	-	-	-	x	x	x	x
Kardiochirurgie	-	-	-	-	-	x	x	x	x
Traumatologie	1	1,45	6,33	-	17 212	76,8	3,8	19,4	11 870
Ortopedie	31	29,03	27,87	726	197 716	45,9	3,6	50,5	6 811
Celkem	72	68,40	112,52	2 510	526 685	47,0	5,0	48,0	7 700

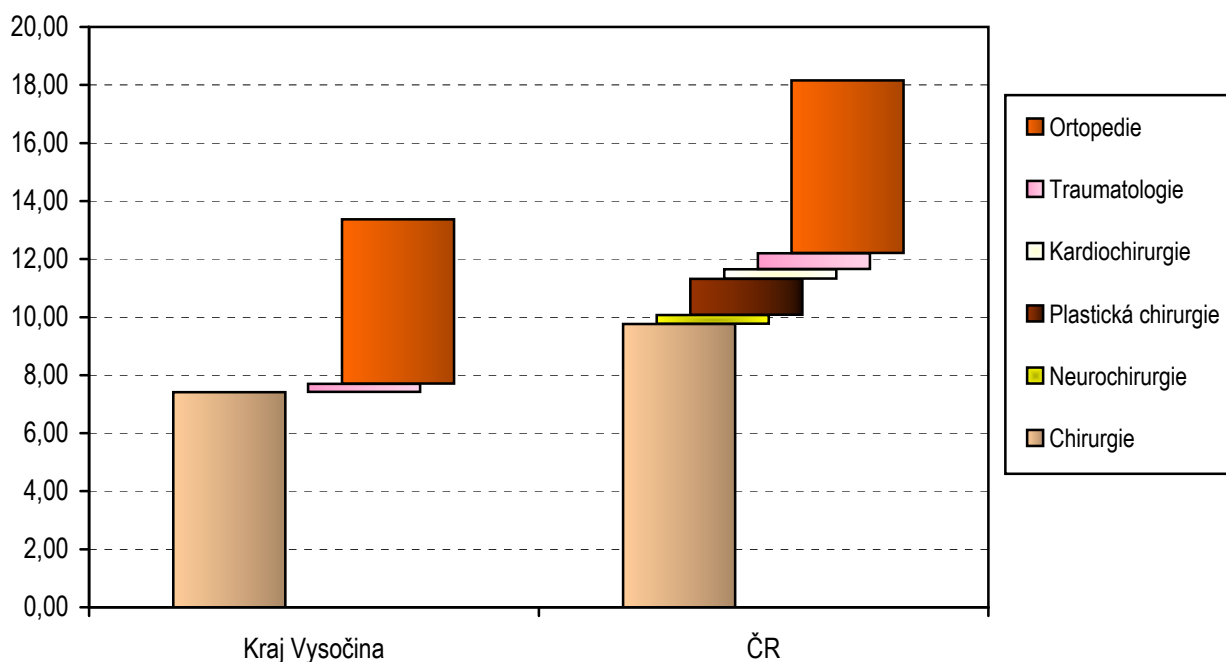
¹⁾ Průměrný roční přepočtený počet pracovníků celkem (včetně smluvních)

²⁾ ZPBD - zdravotničtí pracovníci nelékaři s odbornou způsobilostí bez odborného dohledu dle zákona č. 96/2004 Sb. o nelékařských povoláních § 5–§ 21a

³⁾ Chirurgie včetně dětské, (hrudní) a cévní chirurgie

⁴⁾ Plastická chirurgie včetně léčby popálenin a (korektivní dermatologie)

Počet lékařů na 100 tisíc obyvatel



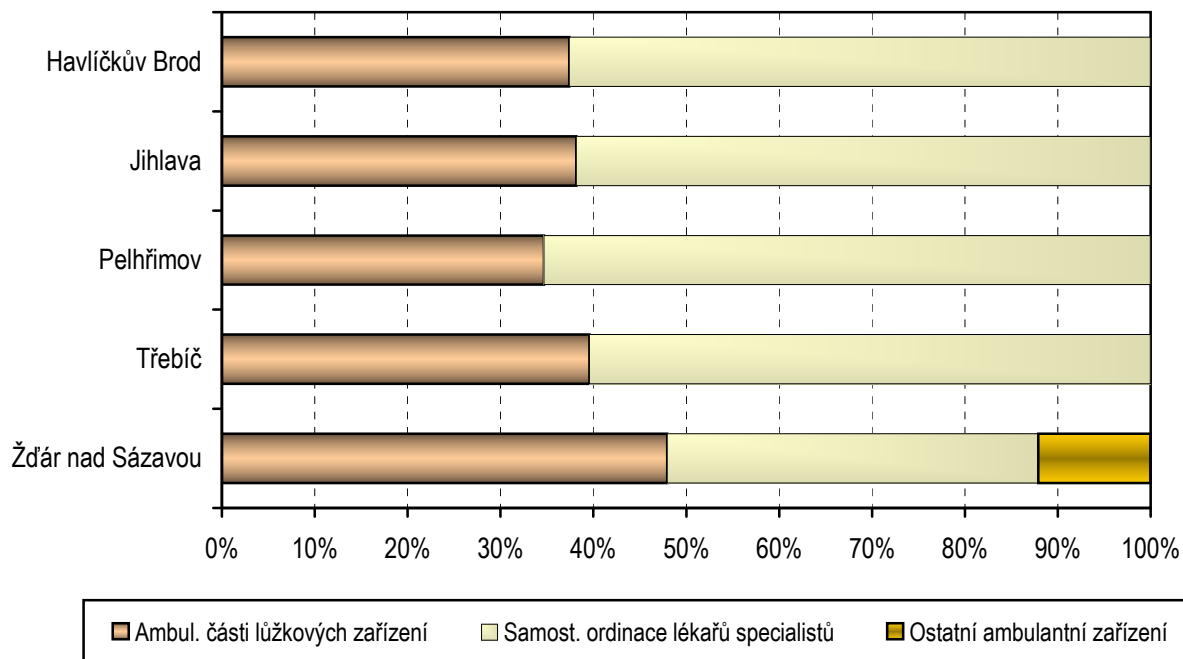
Činnost chirurgických oborů podle území

Území	Počet ZZ a pracovišť	Počet pracovníků ¹⁾		Počet jednodenních chirurgií	Počet ošetření (vyšetření)				Počet ošetření na 1 lékaře
		lékaři	ZPBD ²⁾		celkem	v tom (v %)			
						první ošetření	konsiliární vyšetření	kontrolní vyšetření	
Chirurgické obory celkem									
Havlíčkův Brod	17	13,63	26,53	147	92 911	52,9	5,5	41,5	6 817
Jihlava	14	15,04	31,63	316	143 575	51,1	6,3	42,7	9 546
Pelhřimov	15	11,79	11,82	115	73 420	45,8	2,4	51,9	6 227
Třebíč	10	11,42	18,39	-	76 839	44,9	3,9	51,2	6 728
Žďár nad Sázavou	16	16,52	24,15	1 932	139 940	40,8	5,3	53,9	8 471
Kraj Vysočina	72	68,40	112,52	2 510	526 685	47,0	5,0	48,0	7 700
ČR	1 659	1 907,91	2 883,64	52 547	11 862 807	43,2	5,4	51,4	6 218

¹⁾ Průměrný roční přepočtený počet pracovníků celkem (včetně smluvních)

²⁾ ZPBD - zdravotničtí pracovníci nelékaři s odbornou způsobilostí bez odborného dohledu dle zákona č. 96/2004 Sb., o nelékařských povoláních § 5–§ 21a

Struktura počtu lékařů chirurgických oborů v okresech podle druhu zařízení



Zajištění chirurgické ambulantní péče podle oborů

Obor	Lékaři	ZPBD ¹⁾	Počet ošetření (vyšetření)			
			celkem	v tom		
	v přepočtu ²⁾ na 10 tisíc obyvatel	první ošetření		konsiliární	kontrolní	
						na 1 000 obyvatel
Chirurgie ³⁾	0,74	1,53	609,3	281,1	36,0	292,3
Neurochirurgie	x	x	x	x	x	x
Plastická chirurgie ⁴⁾	x	x	x	x	x	x
Kardiochirurgie	x	x	x	x	x	x
Traumatologie	0,03	0,12	33,6	25,8	1,3	6,5
Ortopedie	0,57	0,54	386,4	177,4	14,1	195,0
Celkem	1,34	2,20	1 029,4	484,3	51,3	493,8

Zajištění chirurgické ambulantní péče podle území

Území	Lékaři	ZPBD ²⁾	Počet ošetření (vyšetření)			
			celkem	v tom		
	v přepočtu ¹⁾ na 10 tisíc obyvatel	první ošetření		konsiliární	kontrolní	
						na 100 obyvatel
Chirurgické obory celkem						
Havlíčkův Brod	1,43	2,79	97,8	51,7	5,4	40,6
Jihlava	1,34	2,82	127,9	65,3	8,0	54,6
Pelhřimov	1,63	1,63	101,4	46,4	2,4	52,6
Třebíč	1,01	1,63	67,9	30,5	2,7	34,7
Žďár nad Sázavou	1,39	2,03	117,8	48,1	6,2	63,5
Kraj Vysočina	1,34	2,20	102,9	48,4	5,1	49,4
ČR	1,82	2,74	112,9	48,7	6,1	58,0

¹⁾ ZPBD - zdravotničtí pracovníci nelékaři s odbornou způsobilostí bez odborného dohledu dle zákona č. 96/2004 Sb. o nelékařských povoláních § 5–§ 21a

²⁾ Průměrný roční přepočtený počet pracovníků celkem (včetně smluvních)

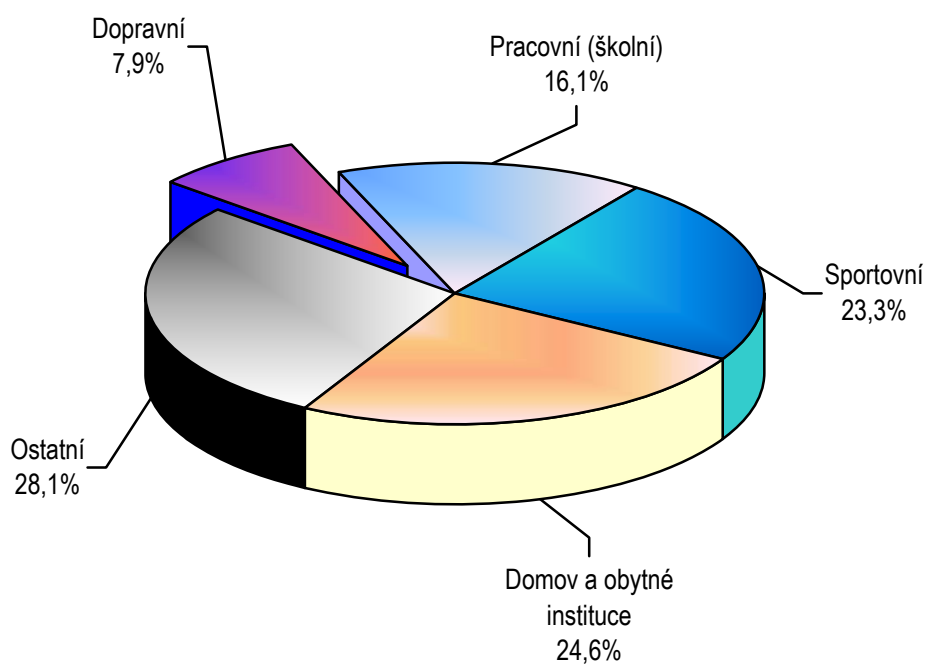
³⁾ Chirurgie včetně dětské, (hrudní) a cévní chirurgie

⁴⁾ Plastická chirurgie včetně léčby popálenin a (korektivní dermatologie)

Úrazy podle věku a pohlaví

Pohlaví	Úrazy celkem	Úrazy na 1 000 obyvatel					
		celkem	dopravní	školní a pracovní	sportovní	domov a obytné instituce	ostatní
		0–14 let					
Muži	11 278	291,1	15,5	50,9	79,5	74,1	71,2
Ženy	8 228	224,5	10,8	41,0	56,9	55,6	60,2
		15–19 let					
Muži	9 262	633,8	46,2	111,4	178,9	142,1	155,2
Ženy	7 001	511,2	38,8	89,4	136,3	128,7	118,1
		20 a více let					
Muži	26 723	133,3	12,7	20,0	29,5	31,7	39,5
Ženy	21 581	104,0	9,0	15,2	19,6	27,1	33,2
Celkem	84 073	164,3	12,9	26,4	38,3	40,5	46,2

Struktura ambulantně ošetřených úrazů



Úrazy podle druhu a podle území

Území	Počet úrazů ze všech prvních ošetření					
	úrazy celkem	v tom				
		dopravní úrazy	pracovní (školní) úrazy	sportovní úrazy	domácí úrazy a v obytných institucích	ostatní úrazy
	absolutně					
Havlíčkův Brod	17 975	1 574	2 083	3 461	5 009	5 848
Jihlava	28 495	3 093	5 318	6 973	6 730	6 381
Pelhřimov	11 118	509	1 100	2 997	4 102	2 410
Třebíč	7 880	233	1 236	1 649	1 747	3 015
Žďár nad Sázavou	18 605	1 190	3 756	4 532	3 124	6 003
Kraj Vysočina	84 073	6 599	13 493	19 612	20 712	23 657
ČR	1 739 243	129 763	250 169	373 990	372 212	613 109
	na 1 000 obyvatel					
Havlíčkův Brod	189,1	16,6	21,9	36,4	52,7	61,5
Jihlava	253,9	27,6	47,4	62,1	60,0	56,9
Pelhřimov	153,5	7,0	15,2	41,4	56,6	33,3
Třebíč	69,6	2,1	10,9	14,6	15,4	26,6
Žďár nad Sázavou	156,7	10,0	31,6	38,2	26,3	50,6
Kraj Vysočina	164,3	12,9	26,4	38,3	40,5	46,2
ČR	165,5	12,3	23,8	35,6	35,4	58,3

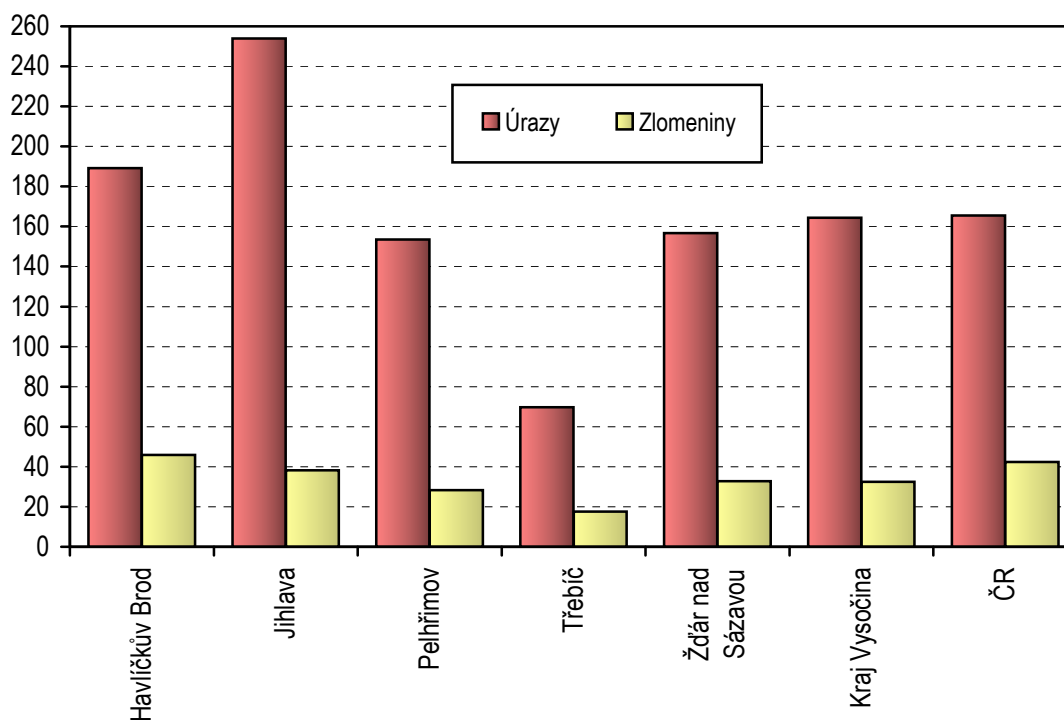
Počet ambulantně ošetřených zlomenin

Území	Zlomeniny						
	celkem	na 1 000 obyvatel	z toho u dětí a dorostu na 1 000 ve věku		v tom ošetřeno (v %) na		
			0–14 let	15–19 let	chirurgii ¹⁾	traumatologie	ortopedie
Havlíčkův Brod	4 368	46,0	126,7	262,3	71,4	-	28,6
Jihlava	4 298	38,3	70,0	97,2	48,4	46,2	5,4
Pelhřimov	2 054	28,4	53,1	68,1	82,7	-	17,3
Třebíč	1 999	17,7	29,3	36,5	94,4	-	5,6
Žďár nad Sázavou	3 890	32,8	36,6	128,0	91,9	-	8,1
Kraj Vysočina	16 609	32,5	61,3	116,6	74,4	12,0	13,6
ČR ²⁾	445 810	42,4	50,1	105,7	72,8	15,5	10,9

¹⁾ Chirurgie včetně dětské (a cévní chirurgie)

²⁾ ČR ještě neurochirurgie, hrudní, plastická chirurgie včetně léčby popálenin a (korektivní dermatologie) a kardiochirurgie

Úrazy - z toho zlomeniny - na 1 000 obyvatel



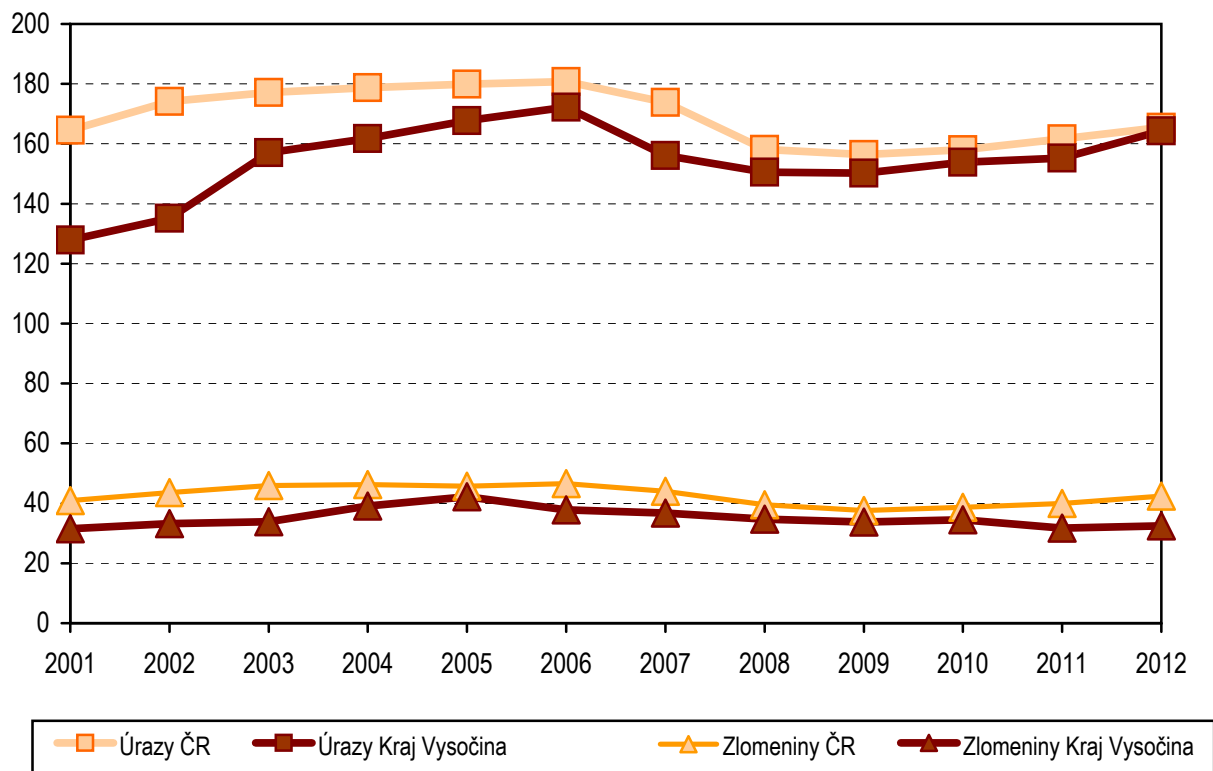
Úrazy podle druhu, věku a podle území

Území	Počet a druhy úrazů					
	děti (0–14 let)		dorost (15–19 let)		ostatní (20 let+)	
	absolutně	na 1 000 dětí (0–14 let)	absolutně	na 1 000 dorostu (15–19 let)	absolutně	na 1 000 obyvatel (20 let+)
	úrazy celkem					
Havlíčkův Brod	3 861	278,8	4 006	786,4	10 108	132,8
Jihlava	8 344	493,0	5 519	927,7	14 632	163,7
Pelhřimov	2 343	228,1	1 654	433,4	7 121	122,0
Třebíč	1 953	119,3	1 023	157,4	4 904	54,3
Žďár nad Sázavou	3 005	167,1	4 061	584,2	11 539	123,0
Kraj Vysočina	19 506	258,7	16 263	574,5	48 304	118,4
ČR	315 436	203,4	236 698	450,3	1 187 109	140,8
	dopravní úrazy					
Havlíčkův Brod	102	7,4	188	36,9	1 284	16,9
Jihlava	686	40,5	630	105,9	1 777	19,9
Pelhřimov	88	8,6	75	19,7	346	5,9
Třebíč	23	1,4	32	4,9	178	2,0
Žďár nad Sázavou	97	5,4	281	40,4	812	8,7
Kraj Vysočina	996	13,2	1 206	42,6	4 397	10,8
ČR	15 375	9,9	18 315	34,8	96 073	11,4
	pracovní (školní) úrazy					
Havlíčkův Brod	410	29,6	369	72,4	1 304	17,1
Jihlava	1 674	98,9	1 144	192,3	2 500	28,0
Pelhřimov	376	36,6	325	85,2	399	6,8
Třebíč	246	15,0	190	29,2	800	8,9
Žďár nad Sázavou	768	42,7	825	118,7	2 163	23,1
Kraj Vysočina	3 474	46,1	2 853	100,8	7 166	17,6
ČR	57 266	36,9	41 531	79,0	151 372	18,0
	sportovní úrazy					
Havlíčkův Brod	912	65,9	983	193,0	1 566	20,6
Jihlava	2 240	132,3	1 564	262,9	3 169	35,5
Pelhřimov	729	71,0	460	120,5	1 808	31,0
Třebíč	399	24,4	228	35,1	1 022	11,3

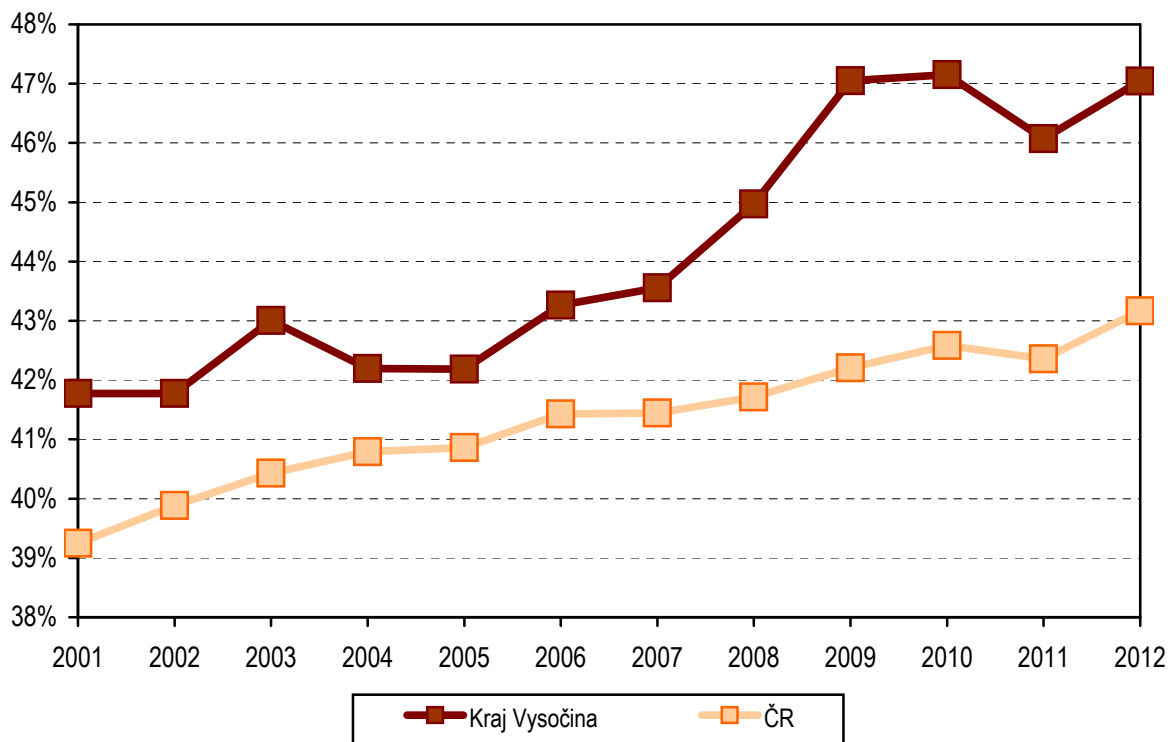
Úrazy podle druhu, věku a podle území

Území	Počet a druhy úrazů					
	děti (0–14 let)		dorost (15–19 let)		ostatní (20 let+)	
	absolutně	na 1 000 dětí (0–14 let)	absolutně	na 1 000 dorostu (15–19 let)	absolutně	na 1 000 obyvatel (20 let+)
Žďár nad Sázavou	886	49,3	1 245	179,1	2 401	25,6
Kraj Vysočina	5 166	68,5	4 480	158,3	9 966	24,4
ČR	78 706	50,8	70 171	133,5	225 113	26,7
	domácí úrazy a v obytných institucích					
Havlíčkův Brod	920	66,4	865	169,8	3 224	42,4
Jihlava	2 191	129,5	1 552	260,9	2 987	33,4
Pelhřimov	709	69,0	509	133,4	2 884	49,4
Třebíč	699	42,7	187	28,8	861	9,5
Žďár nad Sázavou	389	21,6	726	104,4	2 009	21,4
Kraj Vysočina	4 908	65,1	3 839	135,6	11 965	29,3
ČR	65 671	42,3	43 498	82,8	263 043	31,2
	ostatní úrazy					
Havlíčkův Brod	1 517	109,6	1 601	314,3	2 730	35,9
Jihlava	1 553	91,8	629	105,7	4 199	47,0
Pelhřimov	441	42,9	285	74,7	1 684	28,9
Třebíč	586	35,8	386	59,4	2 043	22,6
Žďár nad Sázavou	865	48,1	984	141,6	4 154	44,3
Kraj Vysočina	4 962	65,8	3 885	137,2	14 810	36,3
ČR	98 418	63,5	63 183	120,2	451 508	53,5

**Vývoj úrazů (z toho zlomenin) na 1 000 obyvatel
v letech 2001–2012**



**Podíl prvních ošetření na celkovém počtu ošetření
v letech 2001–2012**



Využívání lůžkového fondu a zatížení zdravotnických pracovníků na chirurgických odděleních nemocnic

Ukazatel	Kraj Vysočina		ČR					
	chirurgie ⁵⁾	ortopedie	chirurgie ⁶⁾	neuro- chirurgie	plastická chirurgie, léčba popálenin	kardio- chirurgie	trauma- tologie	ortopedie
Počet oddělení	7	6	149	19	12	13	13	74
Počet pracovníků ¹⁾								
lékaři	67,99	31,31	1 523,29	178,16	76,11	244,78	160,55	578,75
ZPBD (§ 5–§ 21a) ²⁾	267,91	72,12	5 083,58	649,71	302,35	995,28	424,61	1 491,37
sestra u lůžka (§ 5–§ 6) ²⁾	263,91	68,12	4 619,88	607,39	284,79	847,03	389,41	1 374,88
Průměrný počet lůžek	417,00	178,00	8 325,72	687,62	396,99	616,48	641,99	2 904,18
Prům. denní stav obsaz. lůžek								
celkem	287,4	121,5	5 506,7	518,0	219,6	421,1	492,1	2 010,7
na 1 lékaře	4,2	3,9	3,6	2,9	2,9	1,7	3,1	3,5
na 1 sestru u lůžka ³⁾	4,9	8,0	5,4	3,8	3,5	2,2	5,7	6,6
Počet lékařů na 100 lůžek	16,30	17,59	18,43	26,08	19,67	40,00	25,05	19,97
Počet ZPBD na 100 lůžek	64,25	40,52	61,49	95,13	78,13	162,63	66,24	51,46
Počet hospitalizovaných	21 422	9 382	389 768	28 884	14 938	15 963	34 226	137 755
Nemocniční letalita (v promilích)	10,8	0,6	12,4	9,6	2,4	25,9	2,5	1,4
Využití lůžek ve dnech	252,3	249,8	242,1	275,7	202,4	250,0	280,5	253,4
Průměrná ošetrovací doba	4,9	4,7	5,2	6,6	5,4	9,7	5,3	5,3
Prostoj lůžek ⁴⁾	2,1	1,3	2,1	1,6	3,7	3,4	1,4	2,0

¹⁾ Průměrný roční přepočtený počet pracovníků celkem (včetně smluvních)

²⁾ Zdravotnickí pracovníci dle zákona č. 96/2004 Sb.:

ZPBD - zdravotnickí pracovníci nelékaři s odbornou způsobilostí bez odborného dohledu (§ 5–§ 21a)

ZPBD - sestra u lůžka - všeobecné sestry a porodní asistentky (§ 5–§ 6)

³⁾ Průměrný denní stav obsazených lůžek na jednu sestru u lůžka, násobeno koeficientem 4,5, aby se zohlednil třísměnný provoz a absence sester z důvodu dovolené, nemoci, školení apod.

⁴⁾ Ve dnech na 1 hospitalizovaného z lůžek schopných provozu

⁵⁾ Včetně dětské chirurgie

⁶⁾ Včetně dětské, hrudní a cévní chirurgie a od roku 2012 i sdružené chirurgické obory