



# Informace ze zdravotnictví Zlínského kraje

Ústavu zdravotnických informací a statistiky  
České republiky

Brno  
1. 9. 2011

# 3

## Dětská a dorostová péče ve Zlínském kraji v roce 2010

*Children and Adolescents Care in the Zlinsky Region in 2010*

### Souhrn

Informace ze zdravotnictví kraje o dětské a dorostové péči ve Zlínském kraji v roce 2010 obsahuje údaje o ambulantní péči z oblasti sítě zdravotnických zařízení, personálního zajištění, činnosti, dispenzarizovaných pacientů pro vybranou diagnózu a také základní ukazatele lůžkové péče nemocnic.

### Summary

*Information on health service activity in the branch of children and adolescents care in the Zlinsky region in 2010 contains data about out-patient care from area of health service network, personnel capacity, activity, patients followed up for selected diagnoses and also basic indicators of in-patient care in hospitals.*

Údaje byly čerpány z výkazů A (MZ) 1-01 o činnosti zdravotnického zařízení pro obor praktický lékař pro děti a dorost a pro obor dětský a dorostový. Informace o činnosti lůžkových dětských oddělení nemocnic vychází ze zpracovaných údajů výkazu L (MZ) 1-02 o lůžkovém fondu zdravotnického zařízení a jeho využití. Výkazy jsou součástí Programu statistických zjišťování v České republice na příslušný rok. Formuláře výkazů a pokyny pro jejich vyplnění jsou vystaveny na internetu [www.uzis.cz](http://www.uzis.cz).

### Ambulantní péče

Podle Registru zdravotnických zařízení k 31.12.2010 zabezpečovalo ambulantní péči o děti a dorost v kraji 118 ordinací praktických lékařů pro děti a dorost (dále PLDD) a čtyři odborné dětské ordinace. Údaje o personálním zabezpečení a činnosti oboru praktický lékař pro děti a dorost a z nich vypočtené ukazatele uvedené v tabulkách a komentované dále v textu se týkají pouze těch zařízení, která odevzdala vyplněný výkaz. V letošním roce to bylo 117 ordinací, ve kterých pracovalo 114,13 lékařů a 113,07 zdravotnických pracovníků nelékařů s odbornou způsobilostí bez odborného dohledu (dále ZPBD). Na jeden úvazek PLDD připadá v kraji 956 osob ve věku 0–18 let, v ČR 967, v okresech od 902 ve Zlíně po 1 107 v Kroměříži.

PLDD v kraji provedli 660 tisíc ošetření, na jeden úvazek lékaře připadá 5 785 ošetření. Z celkového počtu tvořila léčebná ošetření 70,8 % a preventivní ošetření 25,2 %, 1,1 % ošetření bylo poskytnuto v návštěvní službě a zbývající 2,8 % jsou ostatní ošetření zahrnující kontakt s pacientem za účelem administrativním, např. předepsání receptu, různá potvrzení, posudky žáků při volbě povolání apod. Nejvíce preventivních vyšetření 30,6 % provedli lékaři v okrese Zlín, nejméně 17,8 % v okrese Kroměříž. Třetina preventivních vyšetření byla poskytnuta kojencům, průměrně 9,2 na 1 registrovaného kojence v kraji ve věku 0–11 měsíců (ČR 8,6), v okresech od 8,7 ve Zlíně a Uherském Hradišti po 10 na Vsetínsku. Mladistvým od 15 let výše bylo poskytnuto pouze 17,7 % z celkového počtu preventivních vyšetření (ČR 16,4 %), na jednoho registrovaného připadlo v kraji 0,7 preventivní prohlídky (ČR 0,8). Na jednoho léčeného pacienta ve věku

0–18 let připadlo v kraji 6,2 ošetření za rok (ČR 6,3). Nejvíce 7 ošetření na jednoho léčeného vychází v okrese Uherské Hradiště, nejméně 5,4 v okrese Vsetín. Z celkového počtu 112 665 registrovaných pacientů v kraji bylo 5 952 do jednoho roku, 23 879 ve věku 1–4 roky, 26 737 ve věku 5–9 let, 26 692 ve věku 10–14 let a 29 405 ve věku 15 let a více.

V ordinacích praktických lékařů bylo sledováno 13 626 alergiků, 9 132 dětí a 4 494 mladistvých, 1 269 dětí a 500 mladistvých z dysfunkčních a afunkčních rodin a 4 mladiství a 11 dětí týraných a sexuálně zneužívaných. PLDD měli v přímé péči 5 832 nově narozených dětí, z toho 344 s nízkou porodní hmotností. Ve sledovaném roce zemřelo šest dětí.

Při roční prohlídce se zjišťuje, jak dlouho bylo dítě kojeno. Ve sledovaném roce bylo takto vyšetřeno 5 956 dětí, z nichž 97,7 % bylo alespoň nějakou dobu kojeno (ČR 95,2 %). Z celkového počtu kojených dětí bylo kojeno do 6 týdnů 12,3 % (ČR 16,1%) do 3 měsíců 16,6 % (ČR 18,3 %), do 6 měsíců 24,3 % (ČR 24,9 %) a déle než 6 měsíců 46,8 % (ČR 40,6 %).

Dispenzarizace znamená, že pacienti trpící určitou chorobou jsou pod stálým lékařským dohledem. Jeden pacient může být uveden i vícekrát, pokud je sledován pro více diagnóz. Nejčastějším důvodem dispenzarizace dětí v kraji byly nemoci nervové soustavy, zraku a sluchu, dále nemoci dýchací soustavy, nemoci kůže a podkožního vaziva a nemoci endokrinní, výživy a přeměny látek. Mladiství byli dispenzarizováni stejně jako děti nejčastěji pro nemoci nervové soustavy, zraku a sluchu, nemoci endokrinní, výživy a přeměny látek a nemoci dýchací soustavy.

Jako pacienti s postižením se uvádějí ti nemocní, u kterých průběh onemocnění, pro které jsou sledováni, nedovoluje vykonávat některé činnosti. V kraji bylo vykázano 901 dětí s postižením a 530 dorostu s postižením. U obou věkových skupin v absolutních počtech převažuje postižení v důsledku onemocnění nervové soustavy, zraku a sluchu a duševní poruchy, poruchy chování a vrozené vady.

Kromě PLDD zajišťovali ambulantní péči o děti a dorost také dětské lékaři specialisté ve čtyřech ordinacích úvazkem 4,34 (průměrný roční přepočtený počet). Celkem tyto lékaři provedli 19 995 ošetření a léčili 11 179 pacientů. Všichni splnili zpravodajskou povinnost a odevzdali vyplněné roční výkazy.

### **Lůžková péče**

V lůžkových částech nemocnic poskytovalo péči na pěti dětských odděleních s 289 lůžky 46,62 lékařů a 149,36 ZPBD. Průměrně denně bylo obsazeno 169 lůžek, hospitalizováno bylo celkem 19 370 pacientů a průměrná ošetřovací doba činila 3,2 dne.

Kromě čtyř novorozeneckých pracovišť na dětských odděleních, jejichž kapacita a činnost je uvedena v rámci těchto dětských oddělení, je v kraji ještě samostatné lůžkové novorozenecké oddělení (v tabulce neuvedeno). Péči o novorozence zde zajišťovalo na 58 lůžkách 10,50 lékařů a 65,49 ZPBD. Hospitalizováno bylo celkem 2 997 novorozenců. Průměrná ošetřovací doba činila 6,4 dne a využití lůžek dosáhlo 332,3 dne.

Zpracovala: Ing. Jana Marečková  
Regionální pracoviště Brno  
Vinařská 6, 603 00 Brno  
e-mail: [mareckova@uzis.cz](mailto:mareckova@uzis.cz)  
<http://www.uzis.cz/>

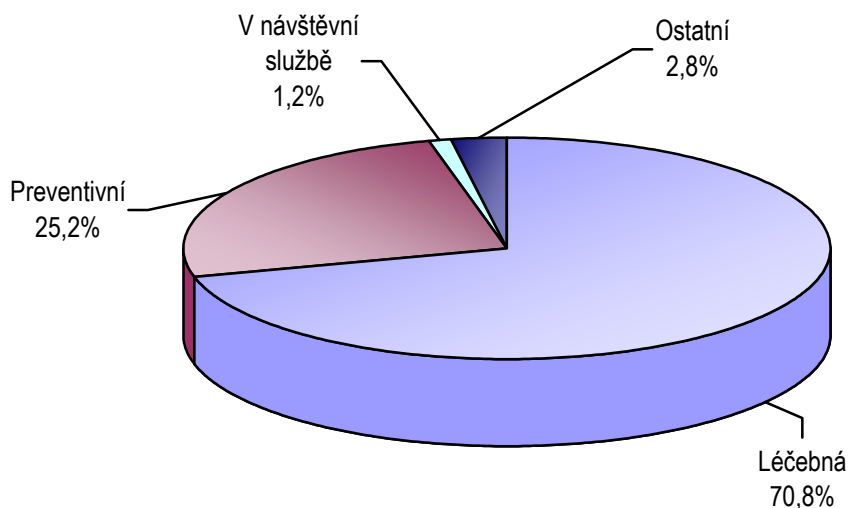
## Personální zajištění a počet ošetření u praktických lékařů pro děti a dorost

	Počet ZZ a pracovišť	Počet pracovníků <sup>1)</sup>		Počet ošetření		Počet léčených pacientů	Počet registrovaných	
		PLDD	ZPBD <sup>2)</sup>	celkem	na 1 lékaře		děti (0–14)	dorost (15–18)
Kroměříž	19	17,72	18,72	115 523	6 519	20 371	14 352	5 926
Uherské Hradiště	29	28,40	28,44	169 798	5 979	24 209	20 118	6 978
Vsetín	31	29,01	27,89	155 375	5 356	29 027	21 128	7 801
Zlín	39	39,00	38,02	219 550	5 629	32 664	27 662	8 700
Zlínský kraj	118	114,13	113,07	660 246	5 785	106 271	83 260	29 405
ČR	2 084	2 036,80	1 990,38	11 795 613	5 791	1 885 708	1 473 879	458 610

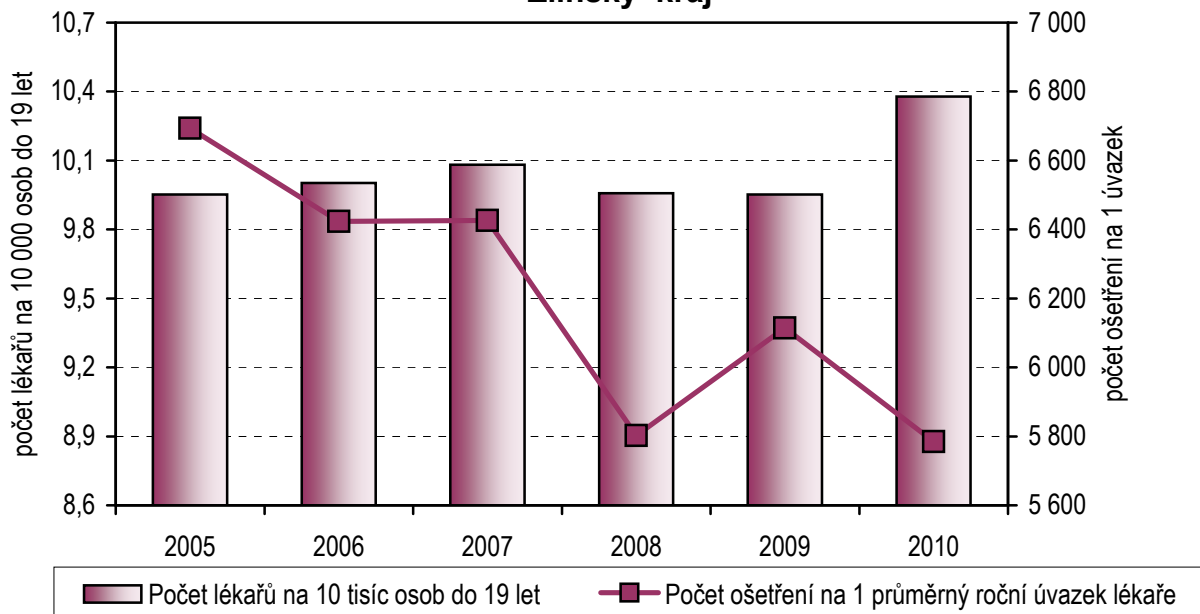
<sup>1)</sup> Průměrný roční přepočtený počet pracovníků včetně smluvních - z odevzdaných výkazů A(MZ)1-01

<sup>2)</sup> ZPBD - zdravotničtí pracovníci nelékaři s odbornou způsobilostí bez odborného dohledu dle zákona č. 96/2004 Sb., o nelékařských zdravotnických povoláních, § 5–§ 21

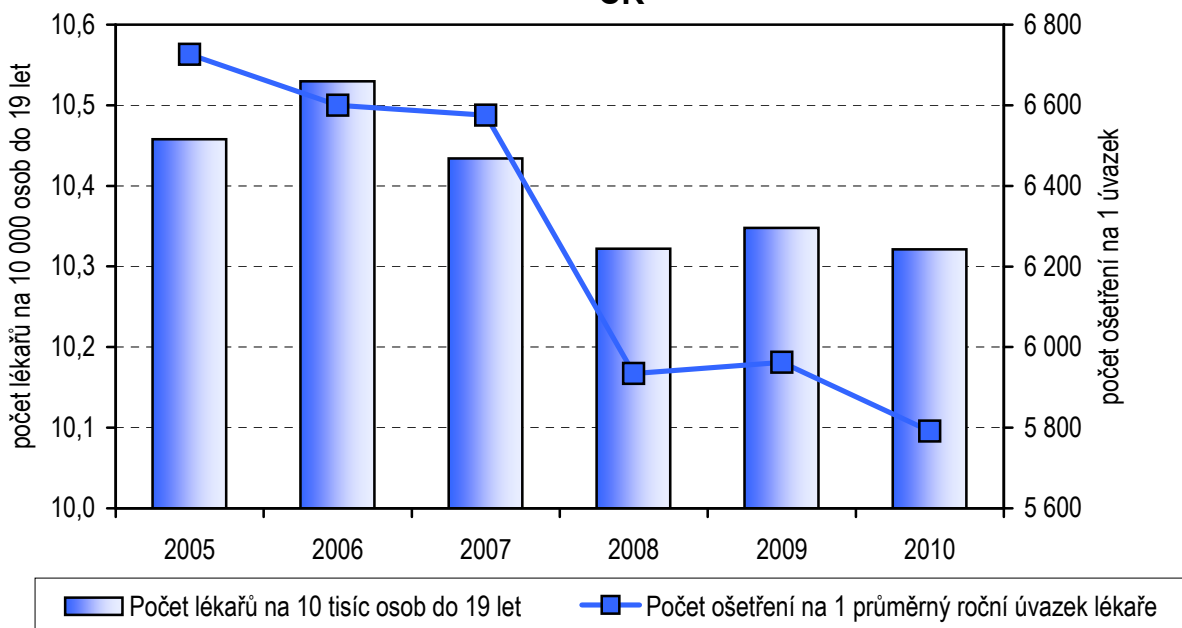
### Skladba ošetření - vyšetření podle druhu



**Vývoj počtu PLDD\*) na 10 tisíc osob do 19 let  
a počtu ošetření na 1 průměrný roční úvazek lékaře  
Zlínský kraj**



**Vývoj počtu PLDD\*) na 10 tisíc osob do 19 let  
a počtu ošetření na 1 průměrný roční úvazek lékaře  
ČR**



\*) PLDD - praktický lékař pro děti a dorost,  
do roku 2008 přepočtený počet lékařů k 31.12., od roku 2008 průměrný roční přepočtený počet lékařů

**Počet dispenzarizovaných onemocnění u dětí na 1 000 registrovaných dětí  
ve věku 0–14 let**

Kapitola (MKN -10)	Dispenzarizovaná onemocnění u dětí (0–14 let) na 1 000 registrovaných dětí pro vybranou diagnózu					
	Kroměříž	Uherské Hradiště	Vsetín	Zlín	Kraj celkem	ČR
I. Některé infekční a parazitární nemoci (vč. následků)	12,3	9,7	7,1	6,2	8,4	17,4
II. Novotvary	1,0	1,2	2,3	2,2	1,8	1,7
III. Nemoci krve a krvetvorných orgánů a některé poruchy týkající se mechanismu imunity	11,0	6,1	5,9	8,5	7,7	12,8
IV. Nemoci endokrinní, výživy a přeměny látek	28,8	24,6	28,5	24,3	26,2	29,2
V. Poruchy duševní a poruchy chování	13,2	13,2	12,5	12,8	12,9	14,5
VI.–VIII. Nemoci nervové soustavy, nemoci oka a očních adnex, nemoci ucha a bradavkového výběžku	81,0	53,1	44,2	74,1	62,6	69,2
IX. Nemoci oběhové soustavy	5,9	7,5	7,4	9,1	7,7	7,6
X. Nemoci dýchací soustavy	91,1	60,6	49,8	50,1	59,6	97,9
XI. Nemoci trávicí soustavy	6,1	9,4	5,2	6,8	6,9	10,6
XII. Nemoci kůže a podkožního vaziva	25,9	27,5	21,4	34,0	27,8	43,0
XIII. Nemoci svalové a kosterní soustavy a pojivové tkáně	7,9	19,3	7,7	21,2	15,0	18,2
XIV. Nemoci močové a pohlavní soustavy	14,0	26,7	25,4	26,1	24,0	21,2
XVII. Vrozené vady, deformace	16,7	16,0	16,9	26,4	19,8	19,1
Celkem	315,0	274,8	234,2	301,7	280,4	362,4

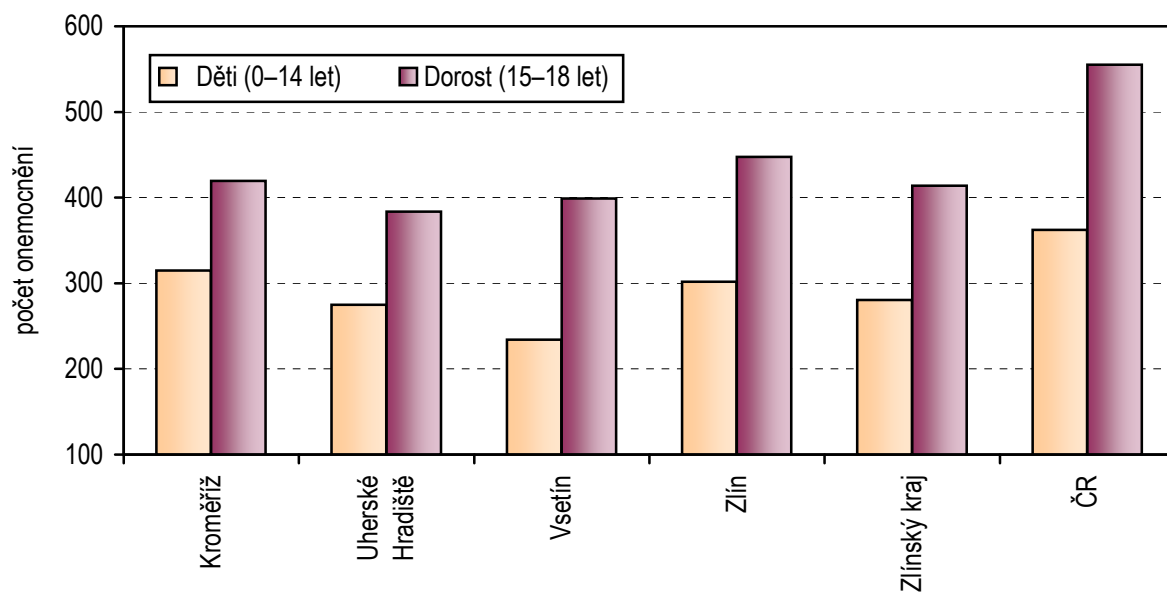
<sup>1)</sup> Jeden pacient může být uveden i vícekrát, pokud je sledován pro více diagnóz

### Počet dispenzarizovaných onemocnění u dorostu na 1 000 registrovaných osob ve věku 15–18 let

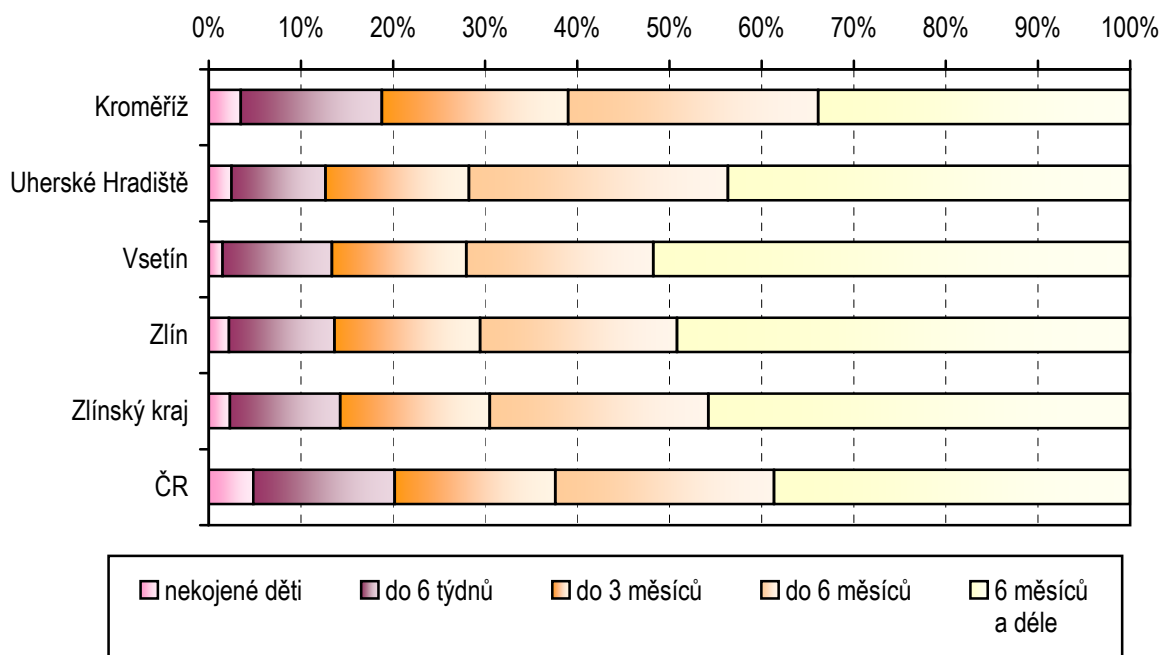
Kapitola (MKN -10)	Dispenzarizovaná onemocnění u dorostu (15–18 let) na 1 000 registrovaných osob pro vybranou diagnózu					
	Kroměříž	Uherské Hradiště	Vsetín	Zlín	Kraj celkem	ČR
I. Některé infekční a parazitární nemoci (vč. následků)	8,6	9,6	7,1	6,7	7,9	15,3
II. Novotvary	0,7	1,0	2,8	0,8	1,4	2,0
III. Nemoci krve a krvetvorných orgánů a některé poruchy týkající se mechanismu imunity	4,9	3,9	5,5	8,7	6,0	13,1
IV. Nemoci endokrinní, výživy a přeměny látek	51,3	45,9	58,3	48,3	51,0	61,7
V. Poruchy duševní a poruchy chování	12,1	25,9	15,4	20,8	18,8	22,9
VI.–VIII. Nemoci nervové soustavy, nemoci oka a očních adnex, nemoci ucha a bradavkového výběžku	121,0	102,2	82,0	130,7	109,1	126,2
IX. Nemoci oběhové soustavy	18,1	16,2	21,5	13,9	17,3	20,4
X. Nemoci dýchací soustavy	98,0	65,1	72,7	67,5	74,4	127,8
XI. Nemoci trávicí soustavy	11,6	9,3	15,4	12,5	12,3	17,6
XII. Nemoci kůže a podkožního vaziva	38,3	30,1	32,6	42,2	36,0	52,4
XIII. Nemoci svalové a kosterní soustavy a pojivové tkáně	23,3	39,1	26,4	45,7	34,5	44,5
XIV. Nemoci močové a pohlavní soustavy	18,6	20,9	37,8	26,2	26,5	32,6
XVII. Vrozené vady, deformace	13,0	14,5	21,3	23,4	18,6	18,7
Celkem	419,5	383,6	398,8	447,5	413,8	555,3

<sup>1)</sup> Jeden pacient může být uveden i vícekrát, pokud je sledován pro více diagnóz

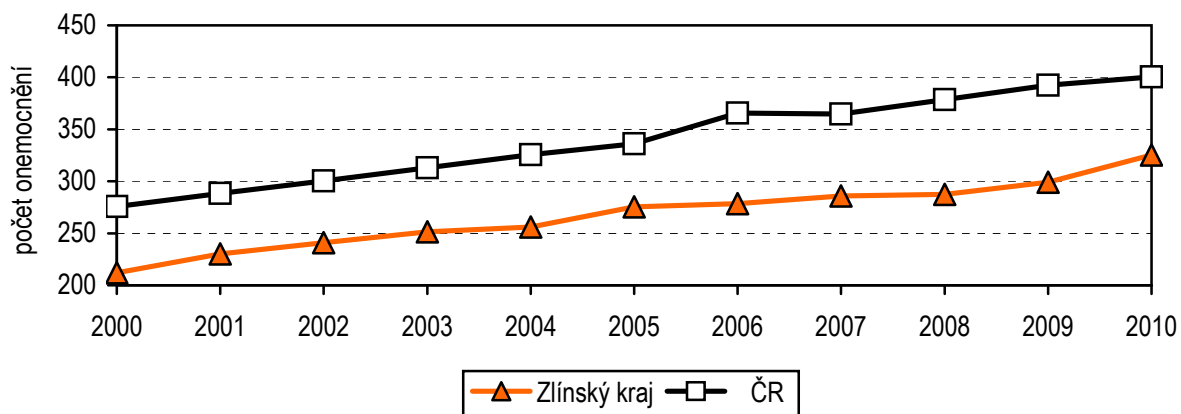
**Počet dispenzarizovaných onemocnění  
na 1 000 registrovaných osob v dětské a dorostové péči**



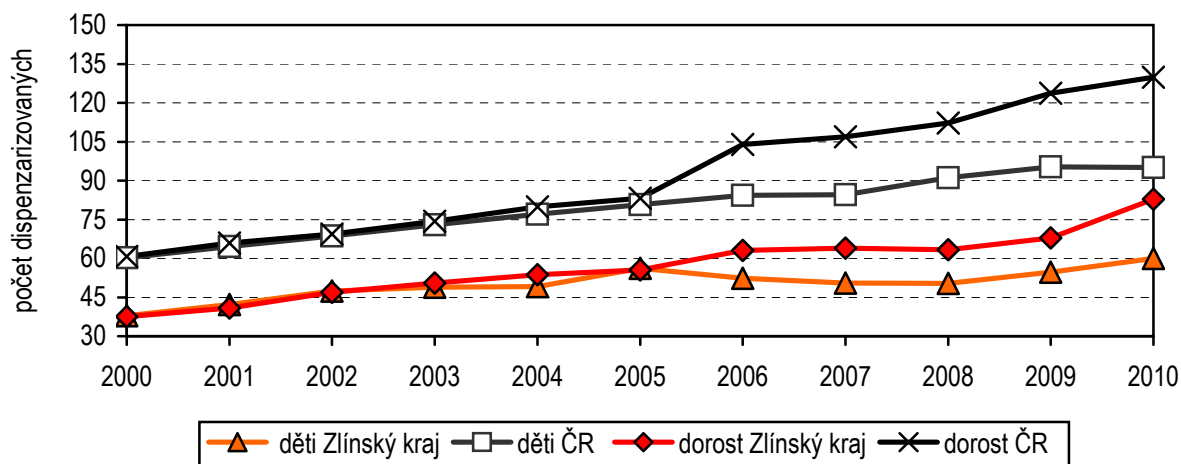
**Skladba dětí podle délky kojení  
(při roční prohlídce)**



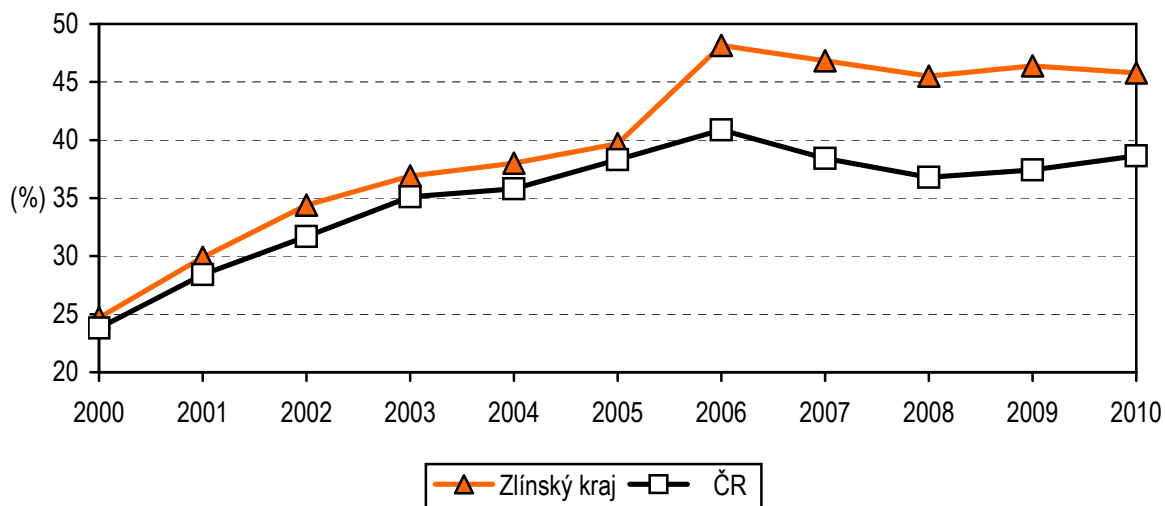
**Vývoj počtu dispenzarizovaných onemocnění v přepočtu na 1 000 dětí a dorostu (0–18 let)**



**Vývoj počtu dispenzarizovaných onemocnění dýchacích cest v přepočtu na 1 000 dětí (0–14) a dorostu (15–18 let)**



**Vývoj podílu dětí kojených déle než 6 měsíců**





## Využívání lůžkového fondu dětských oddělení nemocnic a zatížení zdravotnických pracovníků

Ukazatel	Zlínský kraj	ČR
Počet oddělení	5	94
Počet pracovníků <sup>1)</sup>		
lékaři	46,62	764,79
ZPBD <sup>2)</sup> celkem	149,36	3 043,65
Průměrný počet lůžek	296,48	4 811,86
Průměrný denní stav obsazených lůžek		
celkem	168,6	3 046,6
na 1 lékaře	3,9	4,3
Počet lékařů na 100 lůžek	16,13	15,88
Počet ZPBD <sup>2)</sup> na 100 lůžek	51,68	63,21
Počet hospitalizovaných	19 370	270 299
Nemocniční letalita (v promilích)	0,3	0,7
Využití lůžek ve dnech	207,6	231,1
Průměrná ošetrovací doba ve dnech	3,2	4,1
Prostoj lůžek <sup>3)</sup>	2,0	2,0

<sup>1)</sup> Součet úvazků včetně smluvních k 31.12.

<sup>2)</sup> ZPBD - zdravotničtí pracovníci nelékaři s odbornou způsobilostí bez odborného dohledu § 5–§ 21 zákona č. 96/2004 Sb.

<sup>3)</sup> Ve dnech na 1 hospitalizovaného z lůžek schopných provozu

Seznam nemocnic v kraji s lůžkovým dětským oddělením:

- Kroměřížská nemocnice, a.s. (novorozenecké pracoviště)
- Uherskohradištská nemocnice, a.s. (novorozenecké pracoviště)
- Nemocnice Valašské Meziříčí, a.s. (novorozenecké pracoviště)
- Vsetínská nemocnice, a.s. (novorozenecké pracoviště)
- Krajská nemocnice T. Bati, a.s.

Seznam nemocnic v kraji se samostatným lůžkovým novorozeneckým oddělením:

- Krajská nemocnice T. Bati, a.s.