



Informace ze zdravotnictví Zlínského kraje

Ústavu zdravotnických informací a statistiky
České republiky

Brno
11. 10. 2012

11

Činnost chirurgických oborů ve Zlínském kraji v roce 2011

Surgical Care - Activity Surgical Care in the Zlínský Region in 2011

Souhrn

Informace ze zdravotnictví o chirurgické péči ve Zlínském kraji za rok 2011 obsahuje údaje o ambulantní péči z oblasti sítě zdravotnických zařízení, personálního zajištění, činnosti včetně úrazovosti a také základní ukazatele lůžkové péče nemocnic.

Summary

Information on health service activity in the branches of surgery in the Zlínský Region in 2011 contains data about out-patient care, personnel capacity, activity including statistics of injuries, and also basic indicators of in-patient care in hospitals.

Podkladem pro zpracování informace jsou údaje z ročního výkazu o činnosti oboru chirurgie, který vyplňují všechna ambulantní oddělení a pracoviště, včetně ambulantních částí lůžkových zařízení. Do chirurgických oborů patří chirurgie a dětská chirurgie, neurochirurgie, plastická chirurgie včetně léčby popálenin a korektivní dermatologie, kardiochirurgie, traumatologie, ortopedie, hrudní a cévní chirurgie. Ve Zlínském kraji je evidovaná ambulantní všeobecná a dětská chirurgie, cévní chirurgie, neurochirurgie, plastická chirurgie včetně léčby popálenin, traumatologie a ortopedie. Přehled lůžkové péče byl čerpán z výkazu o lůžkovém fondu a jeho využití. Výkazy jsou součástí Programu statistických zjišťování v ČR na příslušný rok. Formuláře výkazů a závazné pokyny jsou vystaveny na internetu www.uzis.cz, stejně jako publikované výstupy.

Podle zpracovaných výkazů, které ve sledovaném roce odevzdalo 73 ze 76 povinných zpravodajských jednotek, pracovalo v chirurgických ambulancích 82,68 lékařů a 133,32 zdravotnických pracovníků nelékařů s odbornou způsobilostí bez odborného dohledu (ZPBD), vyjádřeno v průměrných ročních přepočtených počtech. V ambulantní části lůžkových zařízení pracovalo 34 % lékařů a 55 % ZPBD a v samostatných ordinacích chirurgických oborů 63 % lékařů a 42 % ZPBD. Na 10 tisíc obyvatel kraje připadlo 1,40 lékaře (ČR 1,83).

Celkem bylo v kraji poskytnuto 622,8 tisíc ambulantních chirurgických ošetření, z toho celá polovina připadla na kontrolní vyšetření, prvních ošetření bylo 43 % a konziliárních vyšetření 7 %. Nejvíce ošetření bylo provedeno v ambulancích všeobecné chirurgie (včetně dětské a cévní) 54,2 % a 34 % ortopedie. Na zbývající chirurgické obory připadlo 11,8 % ošetření (v tom 1,0 % na neurochirurgii, 1,9 % na plastickou chirurgii a léčbu popálenin a 8,9 % na traumatologii). Na jeden lékařský úvazek připadlo 7 533 ošetření (ČR 6 129) a bylo provedeno 106 ošetření na 100 obyvatel kraje (ČR 112). Přepočet

ošetření na 100 obyvatel se pohyboval od 73 ošetření v okrese Kroměříž po 139 ošetření v okrese Vsetín.

Ve sledovaném roce bylo provedeno 1 553 (ČR 46 443) jednodenních chirurgických zákroků, z toho 603 na všeobecné chirurgii a 349 na ortopedii, více než polovina byla vykázána v okrese Uherské Hradiště.

V kraji bylo ošetřeno 97 737 úrazů (ČR 1 696 419). Počet úrazů představuje 36 % z celkového počtu prvních ošetření. Téměř dvě třetiny všech úrazů bylo ošetřeno v ambulantní části lůžkových zařízení. V přepočtu na tisíc obyvatel kraje připadlo 166 úrazů (ČR 162). Nejvyšší úrazovost, 203 úrazů na tisíc obyvatel, byla v okrese Zlín. U všech druhů úrazů a ve všech věkových skupinách výrazně převažovali muži nad ženami. Z celkového počtu úrazů představovaly dopravní úrazy 9,9 %, pracovní a školní 15,7 %, sportovní 27,9 %, úrazy v domácnosti a v obytných institucích 12,2 % a ostatní 34,3 %. Podíl dětí a dorostu na úrazech činil 38 % (ČR 33 %). Na jeden tisíc dětí do 14 let připadlo 237 úrazů (ČR 205) a na jeden tisíc mladistvých ve věku 15-19 to bylo 528 úrazů (ČR 427). U dětí i dorostu jsou nejčastější sportovní úrazy. Na jeden tisíc dospělých ve věku 20 a více let připadlo 128 úrazů (ČR 136) a nejčastěji to byly ostatní nezařazené úrazy následované sportovními úrazy. Pod vlivem alkoholu utrpělo úraz 21 dětí (15 chlapců a 6 dívek), 402 mladistvých (281 chlapců a 121 dívek) a 2 117 dospělých (1 622 mužů a 495 žen). Pod vlivem drogy bylo v době úrazu 7 dětí, 31 mladistvých a 48 dospělých, z toho čtvrtina dívek a žen.

Při úrazech utrpěli lidé 24 718 zlomenin, zhruba každý čtvrtý úraz měl za následek zlomeninu. Relace za kraj činila průměrně 42 zlomeniny na 1 000 obyvatel (ČR 40). V přepočtu na 1 000 obyvatel podle věku bylo ošetřeno ve věkové skupině 0–14 let 68 zlomenin (ČR 50) a ve věkové skupině 15–19 let 73 zlomeniny (ČR 99).

Lůžkovou chirurgickou péčí zajišťovalo v kraji 111,93 lékařů a 324,65 ZPBD na 14 nemocničních odděleních s celkovým počtem 650 lůžek. Ze všech sledovaných chirurgických oborů bylo nejvíce hospitalizovaných pacientů vykázáno na odděleních chirurgie 18 tisíc (včetně dětské a cévní), ortopedie (6 tisíc) a traumatologie (2 tisíce). Průměrná ošetrovací doba se pohybovala od 4,0 dne na oddělení traumatologie do 5,9 dne na oddělení chirurgie. Na 100 lůžek chirurgických oborů v průměru připadlo 17,22 lékařů (ČR 19,00) a 49,95 ZPBD (ČR 64,57). Využití maximální lůžkové kapacity bylo v kraji, ale i v ČR, nejvyšší u oboru traumatologie, 265,0 dne (ČR 268,1 dne) a nejnižší u plastické chirurgie a léčby popálenin, 170,0 dne (ČR 194,5 dne).

Zpracovala:

Ing. Jana Marečková

ÚZIS ČR, Regionální pracoviště Brno

Vinařská 965/6, 603 00 Brno

tel.: 543559455, fax: 543559455

e-mail: mareckova@uzis.cz

<http://www.uzis.cz>

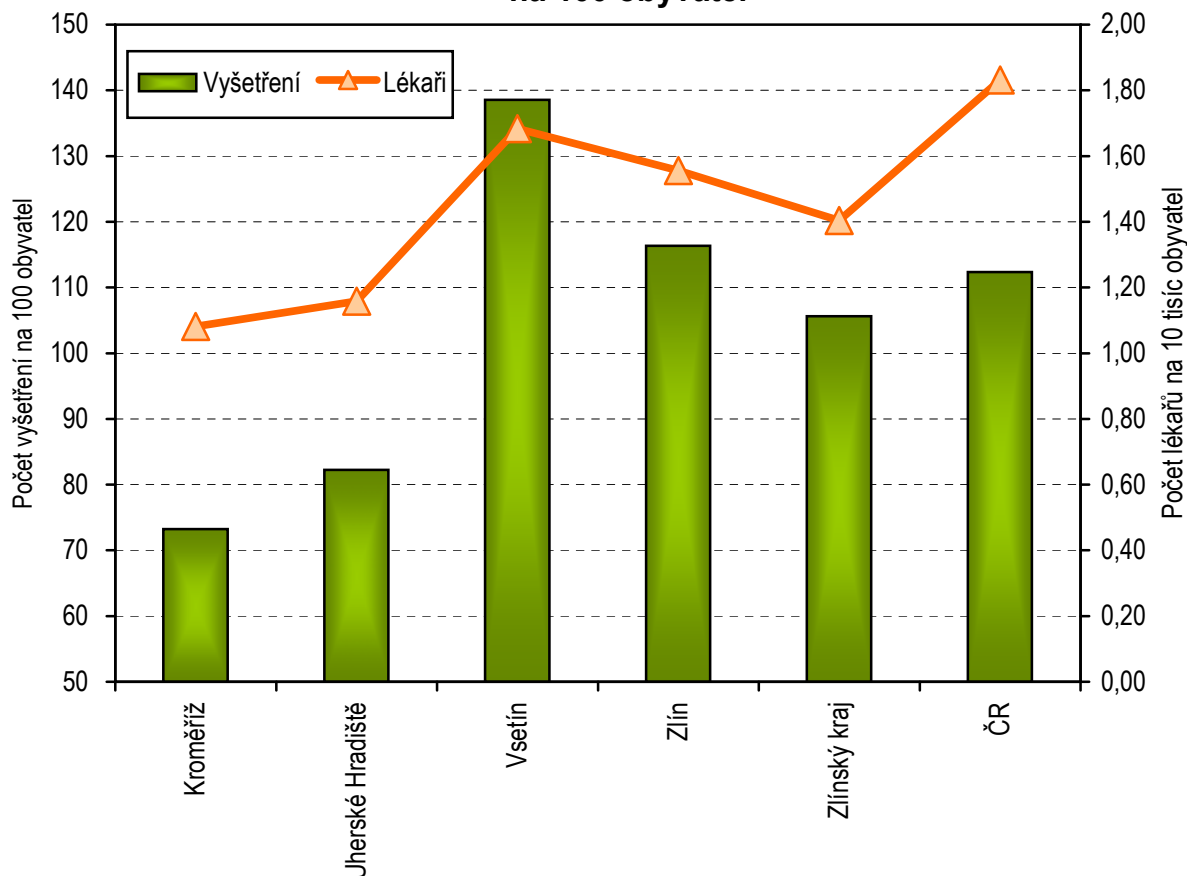
Činnost chirurgických oborů podle druhu zdravotnických zařízení

Druh zdravotnického zařízení	Počet ZZ a pracovišť	Počet pracovníků ¹⁾		Počet jednodenních chirurgií	Počet ošetření (vyšetření)			Počet ošetření na 1 lékaře	
		lékaři	ZPBD ²⁾		celkem	v tom (v %)			
						první ošetření	konsiliární vyšetření		kontrolní vyšetření
Chirurgické obory celkem									
Ambulantní část lůžkových zařízení	17	28,36	73,96	881	229 216	45,3	8,9	45,8	8 082
Samostatné ordinace lékařů specialistů	54	51,92	56,36	672	361 760	43,6	5,2	51,2	6 968
Ostatní ambulantní zařízení	2	2,40	3,00	-	31 813	20,9	4,7	74,4	13 255
Celkem	73	82,68	133,32	1 553	622 789	43,1	6,5	50,4	7 533

¹⁾ Průměrný roční přepočtený počet pracovníků celkem (včetně smluvních)

²⁾ ZPBD - zdravotničtí pracovníci nelékaři s odbornou způsobilostí bez odborného dohledu dle zákona č. 96/2004 Sb. o nelékařských povoláních § 5–§ 21a

Počet lékařů na 10 tisíc obyvatel a počet ošetření na 100 obyvatel



Činnost podle jednotlivých chirurgických oborů

Chirurgické obory	Počet ZZ a pracovišť	Počet pracovníků ¹⁾		Počet jednodenních chirurgií	Počet ošetření (vyšetření)				Počet ošetření na 1 lékaře
		lékaři	ZPBD ²⁾		celkem	v tom (v %)			
						první ošetření	konsiliární vyšetření	kontrolní vyšetření	
Chirurgie ³⁾	38	48,84	79,92	603	337 460	42,4	6,4	51,2	6 910
Neurochirurgie	2	0,80	-	126	6 083	28,5	36,9	34,7	7 604
Plastická chirurgie ⁴⁾	6	3,05	1,50	200	11 833	32,5	4,6	62,9	3 880
Kardiochirurgie	-	-	-	-	-	x	x	x	x
Traumatologie	3	5,29	21,27	275	55 849	57,5	15,7	26,8	10 557
Ortopedie	24	24,70	30,63	349	211 564	41,3	3,6	55,1	8 565
Celkem	73	82,68	133,32	1 553	622 789	43,1	6,5	50,4	7 533

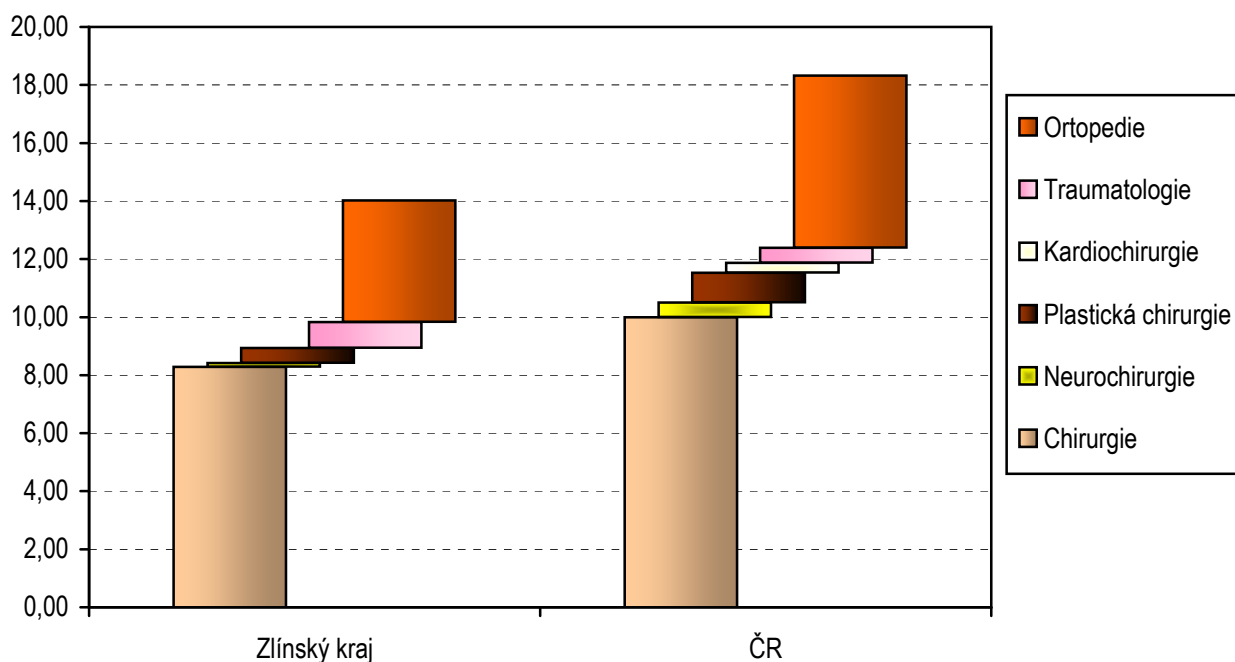
¹⁾ Průměrný roční přepočtený počet pracovníků celkem (včetně smluvních)

²⁾ ZPBD - zdravotničtí pracovníci nelékaři s odbornou způsobilostí bez odborného dohledu dle zákona č. 96/2004 Sb. o nelékařských povoláních § 5–§ 21a

³⁾ Chirurgie včetně dětské, (hrudní) a cévní chirurgie

⁴⁾ Plastická chirurgie včetně léčby popálenin a (korektivní dermatologie)

Počet lékařů na 100 tisíc obyvatel



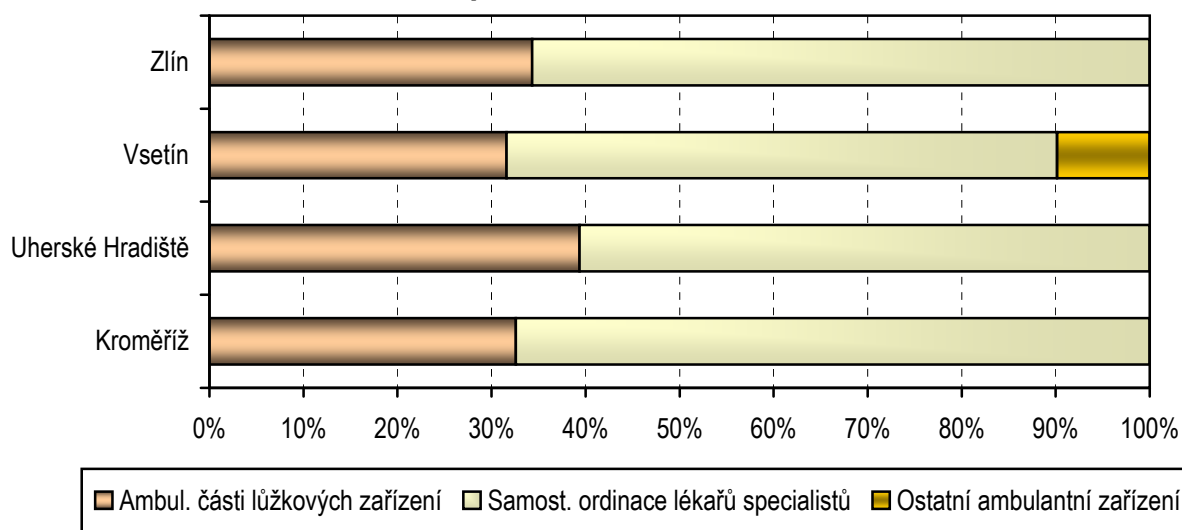
Činnost chirurgických oborů podle území

Území	Počet ZZ a pracovišť	Počet pracovníků ¹⁾		Počet jednodenních chirurgií	Počet ošetření (vyšetření)				Počet ošetření na 1 lékaře
		lékaři	ZPBD ²⁾		celkem	v tom (v %)			
						první ošetření	konsiliární vyšetření	kontrolní vyšetření	
Chirurgické obory celkem									
Kroměříž	12	11,60	19,10	80	78 765	41,4	2,5	56,2	6 790
Uherské Hradiště	13	16,66	35,82	881	118 382	43,9	6,0	50,1	7 106
Vsetín	20	24,42	33,90	392	201 161	41,5	1,7	56,9	8 238
Zlín	28	30,00	44,50	200	224 481	44,6	12,6	42,8	7 483
Zlínský kraj	73	82,68	133,32	1 553	622 789	43,1	6,5	50,4	7 533
ČR	1 618	1 923,80	2 980,63	46 443	11 790 526	42,4	5,7	52,0	6 129

¹⁾ Průměrný roční přepočtený počet pracovníků celkem (včetně smluvních)

²⁾ ZPBD - zdravotničtí pracovníci nelékaři s odbornou způsobilostí bez odborného dohledu dle zákona č. 96/2004 Sb., o nelékařských povoláních § 5–§ 21a

Struktura počtu lékařů chirurgických oborů v okresech podle druhu zařízení



Zajištění chirurgické ambulantní péče podle oborů

Obor	Lékaři	ZPBD ¹⁾	Počet ošetření (vyšetření)			
			celkem	v tom		
	v přepočtu ²⁾ na 10 tisíc obyvatel	první ošetření		konsiliární	kontrolní	
						na 1 000 obyvatel
Chirurgie ³⁾	0,83	1,36	572,4	242,6	36,5	293,3
Neurochirurgie	0,01	x	10,3	2,9	3,8	3,6
Plastická chirurgie ⁴⁾	0,05	0,03	20,1	6,5	0,9	12,6
Kardiochirurgie	x	x	x	x	x	x
Traumatologie	0,09	0,36	94,7	54,5	14,8	25,4
Ortopedie	0,42	0,52	358,8	148,2	12,8	197,9
Celkem	1,40	2,26	1 056,3	454,7	68,8	532,7

Zajištění chirurgické ambulantní péče podle území

Území	Lékaři	ZPBD ²⁾	Počet ošetření (vyšetření)			
			celkem	v tom		
	v přepočtu ¹⁾ na 10 tisíc obyvatel	první ošetření		konsiliární	kontrolní	
						na 100 obyvatel
Chirurgické obory celkem						
Kroměříž	1,08	1,78	73,3	30,3	1,8	41,1
Uherské Hradiště	1,16	2,49	82,2	36,1	4,9	41,2
Vsetín	1,68	2,34	138,6	57,5	2,3	78,8
Zlín	1,55	2,31	116,3	51,9	14,6	49,8
Zlínský kraj	1,40	2,26	105,6	45,5	6,9	53,3
ČR	1,83	2,84	112,3	47,6	6,4	58,4

¹⁾ ZPBD - zdravotničtí pracovníci nelékaři s odbornou způsobilostí bez odborného dohledu dle zákona č. 96/2004 Sb. o nelékařských povoláních § 5–§ 21a

²⁾ Průměrný roční přepočtený počet pracovníků celkem (včetně smluvních)

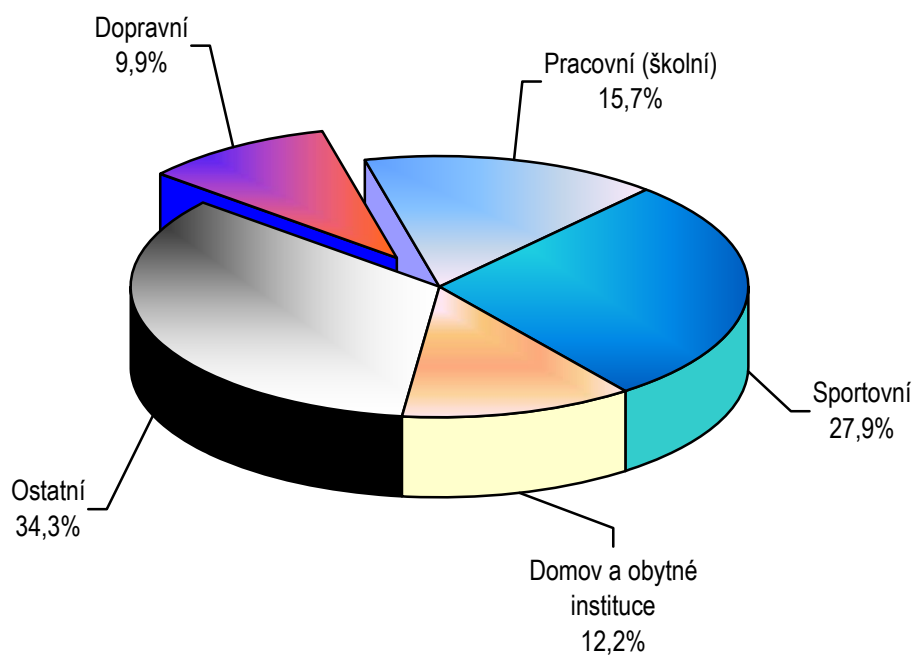
³⁾ Chirurgie včetně dětské, (hrudní) a cévní chirurgie

⁴⁾ Plastická chirurgie včetně léčby popálenin a (korektivní dermatologie)

Úrazy podle věku a pohlaví

Pohlaví	Úrazy celkem	Úrazy na 1 000 obyvatel					
		celkem	dopravní	školní a pracovní	sportovní	domov a obytné instituce	ostatní
		0–14 let					
Muži	10 985	254,6	13,4	55,0	92,9	32,5	60,8
Ženy	8 895	218,8	14,3	52,3	73,6	31,1	47,4
		15–19 let					
Muži	10 501	624,5	161,0	83,0	191,7	54,2	134,6
Ženy	6 850	426,4	81,4	54,7	128,2	42,3	119,8
		20 a více let					
Muži	35 945	157,4	12,0	22,9	39,7	17,8	65,1
Ženy	24 561	100,4	7,3	13,6	24,4	14,7	40,5
Celkem	97 737	165,8	16,4	26,0	46,3	20,2	56,8

Struktura ambulantně ošetřených úrazů



Úrazy podle druhu a podle území

Území	Počet úrazů ze všech prvních ošetření					
	úrazy celkem	v tom				
		dopravní úrazy	pracovní (školní) úrazy	sportovní úrazy	domácí úrazy a v obytných institucích	ostatní úrazy
	absolutně					
Kroměříž	12 209	973	1 113	3 720	1 888	4 515
Uherské Hradiště	26 681	1 006	3 004	7 508	1 374	13 789
Vsetín	19 650	1 174	2 277	2 619	5 888	7 692
Zlín	39 197	6 535	8 927	13 458	2 766	7 511
Zlínský kraj	97 737	9 688	15 321	27 305	11 916	33 507
ČR	1 696 419	131 123	236 438	365 993	360 250	602 615
	na 1 000 obyvatel					
Kroměříž	113,5	9,0	10,4	34,6	17,6	42,0
Uherské Hradiště	185,4	7,0	20,9	52,2	9,5	95,8
Vsetín	135,4	8,1	15,7	18,0	40,6	53,0
Zlín	203,1	33,9	46,3	69,7	14,3	38,9
Zlínský kraj	165,8	16,4	26,0	46,3	20,2	56,8
ČR	161,6	12,5	22,5	34,9	34,3	57,4

Úrazy podle druhu, věku a podle území

Území	Počet a druhy úrazů					
	děti (0–14 let)		dorost (15–19 let)		ostatní (20 let+)	
	absolutně	na 1 000 dětí (0–14 let)	absolutně	na 1 000 dorostu (15–19 let)	absolutně	na 1 000 obyvatel (20 let+)
	úrazy celkem					
Kroměříž	1 460	97,4	2 030	335,6	8 719	100,8
Uherské Hradiště	4 300	213,5	4 387	538,7	17 994	155,6
Vsetín	3 653	171,8	2 276	269,7	13 721	118,8
Zlín	10 467	382,0	8 658	844,8	20 072	129,2
Zlínský kraj	19 880	237,2	17 351	527,7	60 506	127,9
ČR	313 863	204,9	239 213	427,1	1 143 343	136,0
	dopravní úrazy					
Kroměříž	107	7,1	147	24,3	719	8,3
Uherské Hradiště	118	5,9	322	39,5	566	4,9
Vsetín	73	3,4	125	14,8	976	8,5
Zlín	862	31,5	3 422	333,9	2 251	14,5
Zlínský kraj	1 160	13,8	4 016	122,1	4 512	9,5
ČR	16 326	10,7	19 633	35,1	95 164	11,3
	pracovní (školní) úrazy					
Kroměříž	236	15,7	266	44,0	611	7,1
Uherské Hradiště	871	43,2	614	75,4	1 519	13,1
Vsetín	479	22,5	286	33,9	1 512	13,1
Zlín	2 916	106,4	1 109	108,2	4 902	31,6
Zlínský kraj	4 502	53,7	2 275	69,2	8 544	18,1
ČR	54 659	35,7	40 690	72,6	141 089	16,8
	sportovní úrazy					
Kroměříž	520	34,7	724	119,7	2 476	28,6
Uherské Hradiště	1 892	93,9	2 071	254,3	3 545	30,7
Vsetín	514	24,2	482	57,1	1 623	14,1
Zlín	4 076	148,7	2 005	195,6	7 377	47,5
Zlínský kraj	7 002	83,5	5 282	160,6	15 021	31,8
ČR	77 482	50,6	69 932	124,9	218 579	26,0

Úrazy podle druhu, věku a podle území

Území	Počet a druhy úrazů					
	děti (0–14 let)		dorost (15–19 let)		ostatní (20 let+)	
	absolutně	na 1 000 dětí (0–14 let)	absolutně	na 1 000 dorostu (15–19 let)	absolutně	na 1 000 obyvatel (20 let+)
	domácí úrazy a v obytných institucích					
Kroměříž	320	21,3	207	34,2	1 361	15,7
Uherské Hradiště	410	20,4	315	38,7	649	5,6
Vsetín	1 163	54,7	524	62,1	4 201	36,4
Zlín	773	28,2	545	53,2	1 448	9,3
Zlínský kraj	2 666	31,8	1 591	48,4	7 659	16,2
ČR	66 528	43,4	44 130	78,8	249 592	29,7
	ostatní úrazy					
Kroměříž	277	18,5	686	113,4	3 552	41,1
Uherské Hradiště	1 009	50,1	1 065	130,8	11 715	101,3
Vsetín	1 424	67,0	859	101,8	5 409	46,8
Zlín	1 840	67,1	1 577	153,9	4 094	26,4
Zlínský kraj	4 550	54,3	4 187	127,3	24 770	52,4
ČR	98 868	64,5	64 828	115,7	438 919	52,2

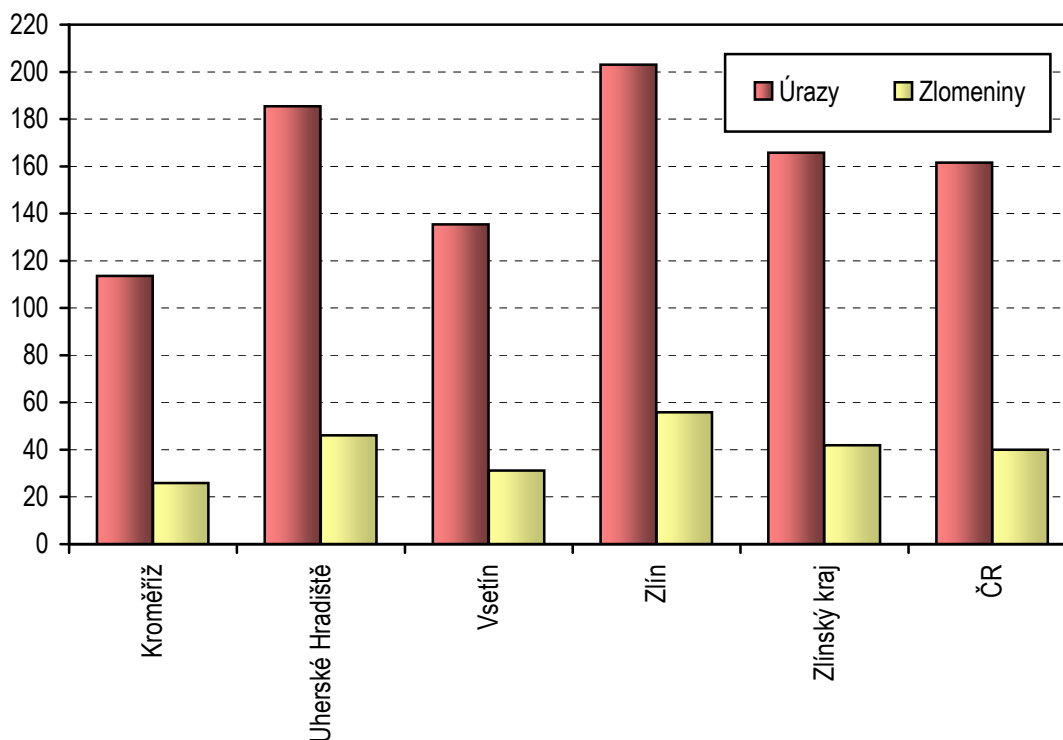
Počet ambulantně ošetřených zlomenin

Území	Zlomeniny							
	celkem	na 1 000 obyvatel	z toho u dětí a dorostu na 1 000 ve věku		v tom ošetřeno (v %) na			
			0–14 let	15–19 let	chirurgii ¹⁾	plastická chirurgie	traumatologie	ortopedie
Kroměříž	2 778	25,8	27,6	61,3	98,3	-	-	1,7
Uherské Hradiště	6 634	46,1	89,9	56,0	54,8	-	40,9	4,3
Vsetín	4 535	31,2	27,1	40,2	93,0	-	6,0	1,0
Zlín	10 771	55,8	104,6	119,9	42,1	1,2	56,0	0,7
Zlínský kraj	24 718	41,9	67,6	72,8	61,2	0,5	36,5	1,8
ČR ²⁾	419 817	40,0	50,2	99,5	72,1	0,2	15,4	11,6

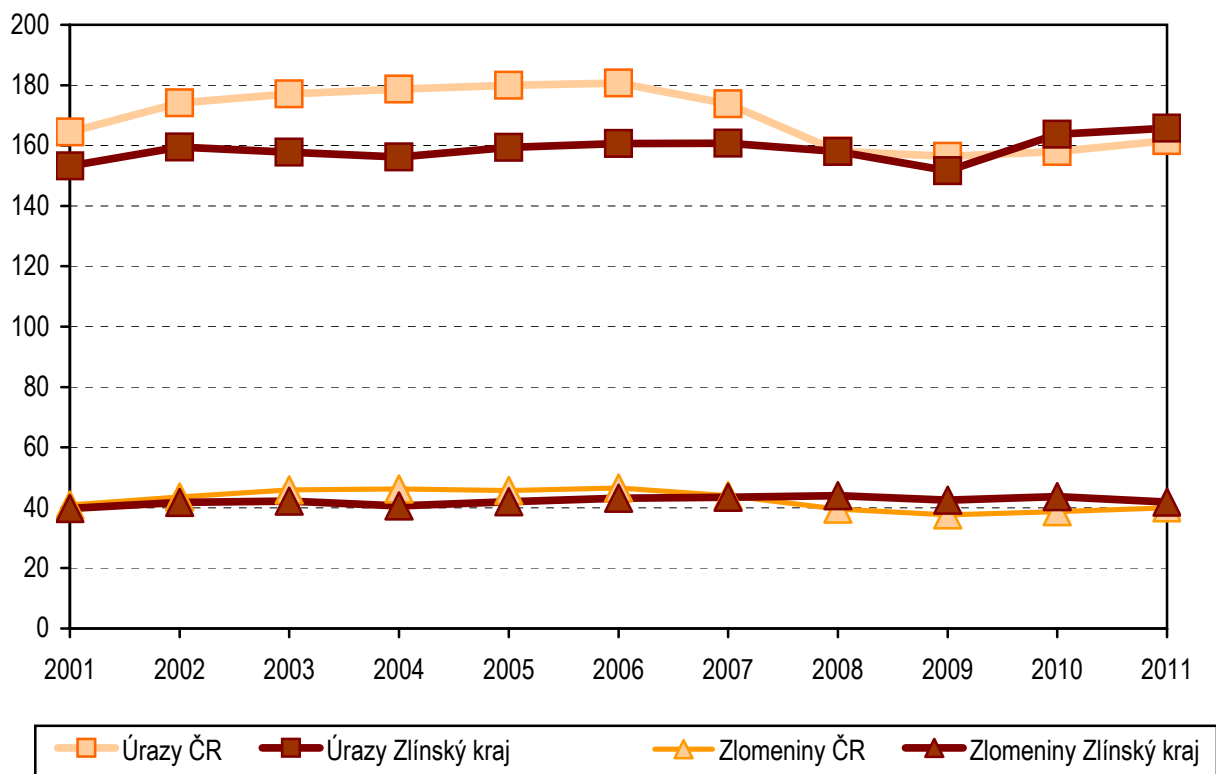
¹⁾ Chirurgie včetně dětské (hrudní) a cévní chirurgie

²⁾ ČR ještě neurochirurgie a kardiochirurgie

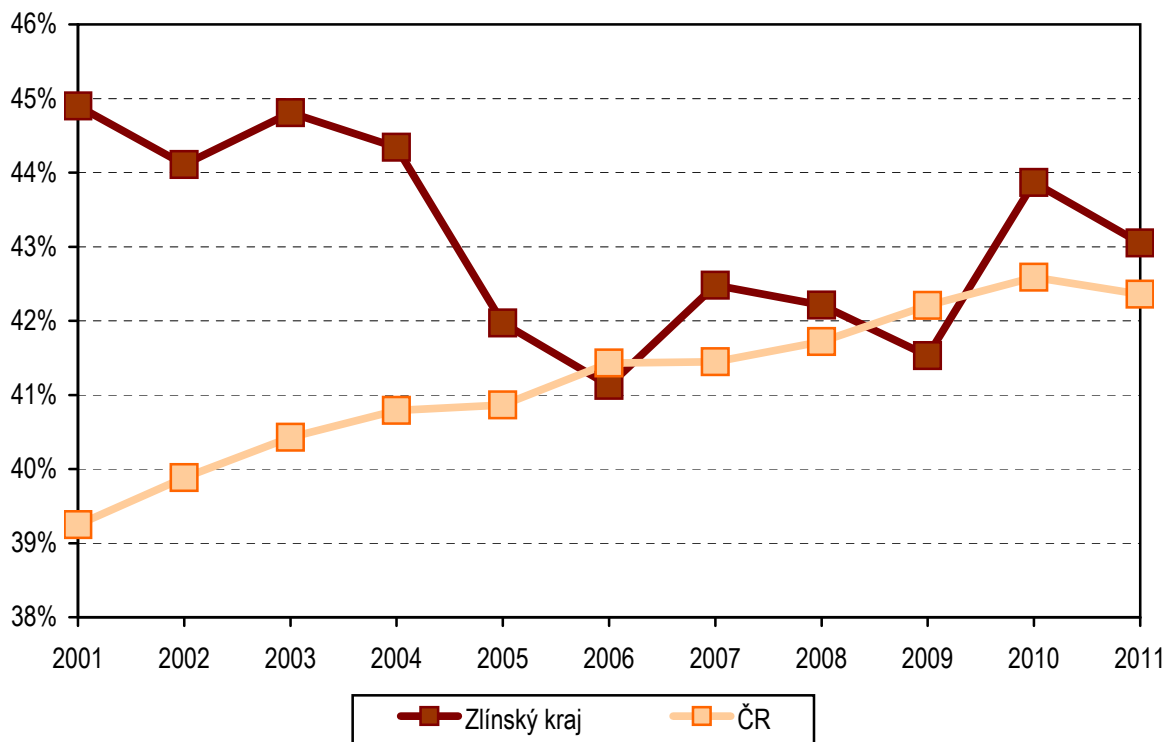
Úrazy - z toho zlomeniny - na 1 000 obyvatel



**Vývoj úrazů (z toho zlomenin) na 1 000 obyvatel
v letech 2001–2011**



**Podíl prvních ošetření na celkovém počtu ošetření
v letech 2001–2011**



Využívání lůžkového fondu a zatížení zdravotnických pracovníků na chirurgických odděleních nemocnic

Ukazatel	Zlínský kraj				
	chirurgie ⁵⁾	neurochirurgie	plastická chirurgie, léčba popálenin	traumatologie	ortopedie
Počet oddělení	6	1	1	1	5
Počet pracovníků ¹⁾					
lékaři	68,88	4,40	4,80	7,00	26,85
ZPBD (§ 5–§ 21a) ²⁾	227,66	6,92	7,00	11,55	71,52
sestra u lůžka (§ 5–§ 6) ²⁾	202,91	5,92	6,00	10,55	61,13
Průměrný počet lůžek	448,99	13,50	11,65	32,35	137,14
Prům. denní stav obsaz. lůžek					
celkem	289,5	9,8	5,4	23,5	88,8
na 1 lékaře	4,2	2,2	1,1	3,4	3,3
na 1 sestru u lůžka ³⁾	5,7	7,4	4,1	10,0	5,6
Počet lékařů na 100 lůžek	14,97	33,85	48,00	20,59	20,19
Počet ZPBD na 100 lůžek	49,49	53,23	70,00	33,97	53,77
Počet hospitalizovaných	17 888	760	462	2 159	6 165
Nemocniční letalita (v promilích)	16,2	-	-	-	1,1
Využití lůžek ve dnech	235,3	264,2	170,0	265,0	236,3
Průměrná ošetrovací doba	5,9	4,7	4,3	4,0	5,3
Prostoj lůžek ⁴⁾	2,3	1,3	4,1	1,5	2,4

¹⁾ Průměrný roční přepočtený počet pracovníků celkem (včetně smluvních)

²⁾ Zdravotničtí pracovníci dle zákona č. 96/2004 Sb.:

ZPBD - zdravotničtí pracovníci nelékaři s odbornou způsobilostí bez odborného dohledu (§ 5–§ 21a)

ZPBD - sestra u lůžka - všeobecné sestry a porodní asistentky (§ 5–§ 6)

³⁾ Průměrný denní stav obsazených lůžek na 1 sestru u lůžka, násobeno koeficientem 4,5, aby se zohlednil třisměnný provoz a absence sester, z důvodu dovolené, nemoci, školení atd.

⁴⁾ Ve dnech na 1 hospitalizovaného z lůžek schopných provozu

⁵⁾ Včetně dětské, (hrudní) a cévní chirurgie

Využívání lůžkového fondu a zatížení zdravotnických pracovníků na chirurgických odděleních nemocnic

Ukazatel	ČR					
	chirurgie ⁵⁾	neurochirurgie	plastická chirurgie, léčba popálenin	kardiochirurgie	traumatologie	ortopedie
Počet oddělení	150	19	13	13	13	73
Počet pracovníků ¹⁾						
lékaři	1 453,78	176,98	81,02	237,28	151,63	543,03
ZPBD (§ 5–§ 21a) ²⁾	5 145,62	634,92	294,02	997,12	419,91	1 491,94
sestra u lůžka (§ 5–§ 6) ²⁾	4 694,07	570,37	278,32	831,08	382,91	1 356,13
Průměrný počet lůžek	8 704,91	712,50	421,55	633,00	658,56	2 944,85
Prům. denní stav obsaz. lůžek						
celkem	5 670,4	512,7	224,7	401,1	483,7	2 025,9
na 1 lékaře	3,9	2,9	2,8	1,7	3,2	3,7
na 1 sestru u lůžka ³⁾	5,4	4,0	3,6	2,2	5,7	6,7
Počet lékařů na 100 lůžek	16,95	24,86	19,43	37,48	23,04	18,64
Počet ZPBD na 100 lůžek	59,98	89,17	70,51	157,52	63,82	51,20
Počet hospitalizovaných	377 319	27 849	14 751	15 874	31 971	133 044
Nemocniční letalita (v promilích)	13,2	10,9	2,4	27,0	2,9	1,7
Využití lůžek ve dnech	237,8	262,7	194,5	231,3	268,1	251,1
Průměrná ošetrovací doba	5,5	6,7	5,6	9,2	5,5	5,6
Prostoj lůžek ⁴⁾	2,3	1,9	3,9	3,9	1,8	2,0

¹⁾ Průměrný roční přepočtený počet pracovníků celkem (včetně smluvních)

²⁾ Zdravotničtí pracovníci dle zákona č. 96/2004 Sb.:

ZPBD - zdravotničtí pracovníci nelékaři s odbornou způsobilostí bez odborného dohledu (§ 5–§ 21a)

ZPBD - sestra u lůžka - všeobecné sestry a porodní asistentky (§ 5–§ 6)

³⁾ Průměrný denní stav obsazených lůžek na 1 sestru u lůžka, násobeno koeficientem 4,5, aby se zohlednil třisměnný provoz a absence sester, z důvodu dovolené, nemoci, školení atd.

⁴⁾ Ve dnech na 1 hospitalizovaného z lůžek schopných provozu

⁵⁾ Včetně dětské, hrudní a cévní chirurgie